

Zeitschrift: Revue économique franco-suisse
Herausgeber: Chambre de commerce suisse en France
Band: 66 (1986)
Heft: 1

Artikel: Saint-Gall - une région à l'économie diversifiée
Autor: Göldi, Jakob
DOI: <https://doi.org/10.5169/seals-886298>

Nutzungsbedingungen

Die ETH-Bibliothek ist die Anbieterin der digitalisierten Zeitschriften. Sie besitzt keine Urheberrechte an den Zeitschriften und ist nicht verantwortlich für deren Inhalte. Die Rechte liegen in der Regel bei den Herausgebern beziehungsweise den externen Rechteinhabern. [Siehe Rechtliche Hinweise.](#)

Conditions d'utilisation

L'ETH Library est le fournisseur des revues numérisées. Elle ne détient aucun droit d'auteur sur les revues et n'est pas responsable de leur contenu. En règle générale, les droits sont détenus par les éditeurs ou les détenteurs de droits externes. [Voir Informations légales.](#)

Terms of use

The ETH Library is the provider of the digitised journals. It does not own any copyrights to the journals and is not responsible for their content. The rights usually lie with the publishers or the external rights holders. [See Legal notice.](#)

Download PDF: 02.04.2025

ETH-Bibliothek Zürich, E-Periodica, <https://www.e-periodica.ch>

Saint-Gall – Une région à l'économie diversifiée

Avec ses 390 000 habitants dont 180 000 exercent une activité, le canton de Saint-Gall est, sur le plan économique, le plus important des cantons de l'Est de la Suisse. Sa situation privilégiée à la frontière de l'Allemagne, de l'Autriche et de la Principauté du Liechtenstein en fait un carrefour international où se croisent d'importantes voies de communication Est-Ouest et Nord-Sud. Saint-Gall n'est d'ailleurs qu'à trois heures de Stuttgart, Munich, Innsbruck et Milan. Quant aux activités économiques saint-galloises, qu'elles soient industrielles ou commerciales, elles sont issues d'une longue tradition. Au travers d'importantes sociétés travaillant dans les principaux secteurs, c'est-à-dire l'industrie mécanique, la fabrication de composants optiques et électroniques, la construction automobile, la métallurgie de transformation, les textiles et la broderie, ou l'industrie des matières plastiques, on se rend compte de la diversité et du dynamisme de cette économie fortement exportatrice. Des noms de sociétés tels que Bühler, Wild, Heberlein, Fisba, Mettler, Weidmann, pour n'en citer que quelques-uns, aujourd'hui associés à des produits de haute performance, d'une précision technique absolue et d'une conception moderne, sont devenus des symboles de la vitalité de l'économie saint-galloise.

Transformation des structures économiques

L'économie saint-galloise a su s'adapter aux exigences du temps présent : de 1965 à 1980, le pourcentage de personnes travaillant dans le secteur tertiaire est passé de 31 à 46 %, alors que le nombre d'actifs travaillant dans l'industrie continuait à régresser jusqu'à 47 %. L'agriculture et la sylviculture, elles, se stabilisent autour de 7 %. Pourtant, si l'on s'en tient au nombre d'exploitations tirant leur principale source de revenus de l'agriculture, le canton de St-Gall occupe, au niveau national, la 3^e place.

Quant au nombre d'emplois créés, s'il a progressé durant les années 75 à 80 de 7 % (la ville de St-Gall arrivant avec 7,5 % en tête de toutes les métropoles suisses) c'est surtout au niveau du secteur des services que cette évolution s'est faite sentir.

Structure des petites et moyennes entreprises

Après les années de récession 1974-76 et 1980-81, l'économie saint-galloise a pu redresser la barre relativement rapidement. Et si le canton de Saint-Gall a pu faire si solidement face à

une conjoncture néfaste, c'est non seulement grâce à la diversité de ses industries en général, mais aussi grâce à la flexibilité de ses très nombreuses petites et moyennes entreprises. Des 18 000 entreprises industrielles, artisanales ou prestataires de services que compte le canton, seules 184 emploient 100 personnes ou plus. Et, un tiers environ des salariés travaillent dans des entreprises où sont employées moins de 20 personnes.

Diversité des secteurs d'activité

Le secteur le plus important de l'économie saint-galloise est constitué par les industries mécanique et automobile qui, à elles seules, fournissent déjà une gamme impressionnante de produits : machines-outils, matériel pour l'industrie textile, installations pour l'industrie alimentaire, composants issus des plus hautes technologies, commandes électroniques, optique et mécanique de précision, appareils de mesure et de contrôle ainsi que des machines pour l'industrie graphique. Cette branche d'activité emploie avec les industries métallurgiques (et plus spécialement, les techniques de transformation et de fixation des métaux, la fabrication des tubes, le trempage de l'acier et la fabrication des ressorts) et les industries du bâtiment, plus d'un quart de tous les actifs du canton. On peut également remarquer l'importance toujours croissante du secteur de l'électronique où se créent de plus en plus d'entreprises (aussi bien au niveau de la fabrication du matériel que de la conception des logiciels), l'accent étant toutefois mis sur les dispositifs de commande de machines et sur l'automatisation des

Répartition des actifs dans les différents secteurs de l'industrie	Répartition des actifs dans les différentes branches des services
<p>Industrie, Professions artisanales 80 000 actifs</p> <ol style="list-style-type: none"> 1. Machines, appareils et automobiles 2. Bâtiment 3. Métallurgie 4. Textile 5. Agro-alimentaire 6. Bois et meubles 7. Habillement 8. Autres secteurs et activités artisanales 	<p>Commerce, Services 68 000 actifs</p> <ol style="list-style-type: none"> I. Commerce II. Transports (de personnes et de marchandises) III. Hôtellerie IV. Santé V. Enseignement VI. Banques et assurances VII. Fonction publique VIII. Autres services

BUHLER

BUHLER-MIAG

la technique de demain
à votre service
aujourd'hui



BUHLER FRÈRES SA
CH-9240 Uzwil/Suisse

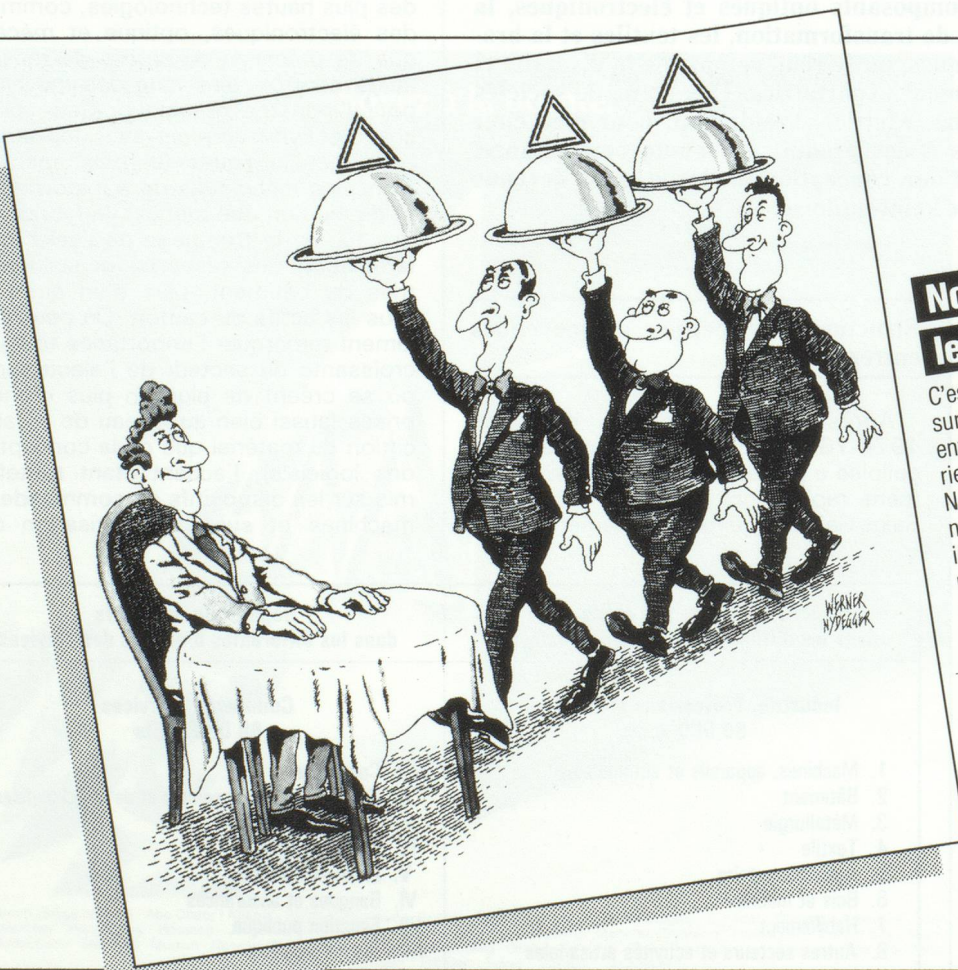
Tél. (073) 501111, Téléx 883131 gbu ch
Téléfax (073) 503379

BUHLER

BUHLER-MIAG

BUHLER-MIAG S.A.R.L.

Tour Aurore-Place des Reflets, CEDEX No. 5,
F-92080 Paris/Défense 2
Tél. 7786161, Téléx 620833 buhler f



**Nos clients favoris sont
les plus exigeants.**

C'est beau d'être mis au défi! On peut alors jouer sur tous les claviers de nos prestations et faire entendre les échos de nos 125 ans (et plus) d'expérience dans les assurances Choses et Transport. Nous pouvons alors montrer concrètement ce que nous entendons par conseil personnalisé et suivi individuel. Nous pouvons ensuite vous prouver que notre promesse de faire plus est plus qu'une simple promesse. Chez nous, le service est compris!



Helvetia Incendie

Direction pour la France
8 bis, rue de Châteaudun
F-75009 Paris
Téléphone 42 80 69 25

Faites bonne figure à mauvais jeu!

Les industries mécaniques et la gamme impressionnante de produits auxquels elles donnent naissance

Machines-outils, matériel pour l'industrie textile, installations pour l'industrie alimentaire, machines à imprimer, commandes électroniques, mécanique de précision, appareils de mesure et de contrôle, machines spéciales destinées à accomplir différents processus industriels, etc.

L'industrie textile saint-galloise à l'heure du présent

La plupart des entreprises de l'industrie textile ont su se réorganiser en fonction du marché, et ont basé leur stratégie sur la qua-



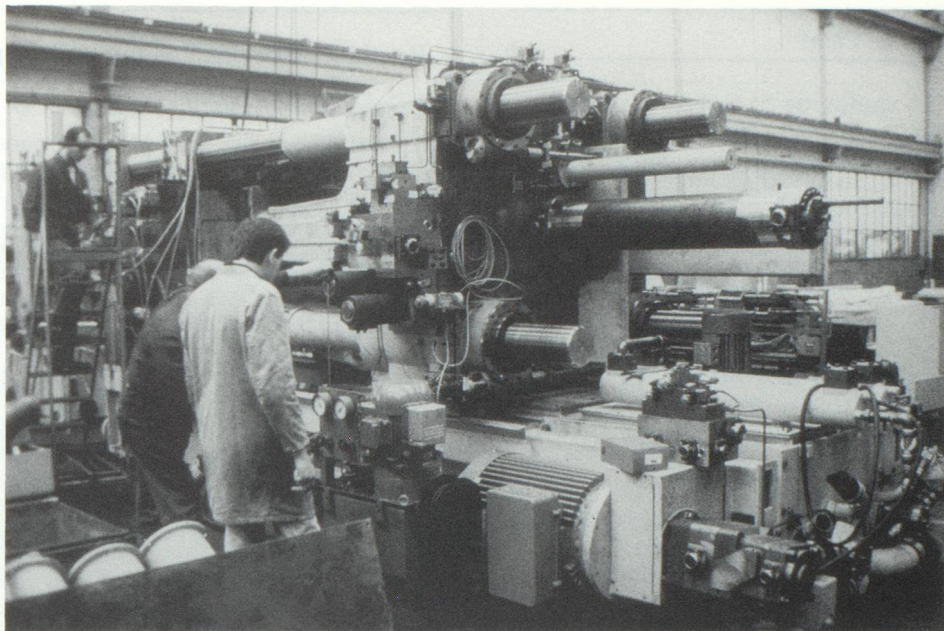
(Photo Fisba AG)

lité, la créativité et le service « Clientèle ». Il ne faut d'ailleurs pas longtemps pour s'apercevoir que les textiles fabriqués à Saint-Gall n'ont rien à voir avec les importations massives en provenance d'Extrême-Orient, et qu'ils s'adressent tout particulièrement à une clientèle exigeante.

L'ordinateur au service des entreprises

La production assistée par ordinateur est aujourd'hui entrée dans les mesures de beaucoup d'entreprises, et même des plus traditionnelles, comme par exemple les industries de la broderie. Les différents dessins sont alors traduits par un dessinateur textile en langage machine, et servent à la confection de bandes perforées qui entraîneront automatiquement les machines à broder. L'emploi de l'ordinateur dans l'industrie de la broderie permet non seulement de rationaliser la création des motifs, mais aussi d'améliorer considérablement la qualité de la broderie.

Photo : Gebr. Bühler AG



processus industriels. Quant aux industries du textile et de l'habillement, qui sont en fait les industries traditionnelles du canton, même si elles ont perdu leur prédominance, elles ont su, pour la plupart, assainir leurs structures, et proposent aujourd'hui des produits que l'on ne saurait comparer aux importations massives en provenance d'Extrême-Orient, et qui s'adressent tout particulièrement à une clientèle exigeante.

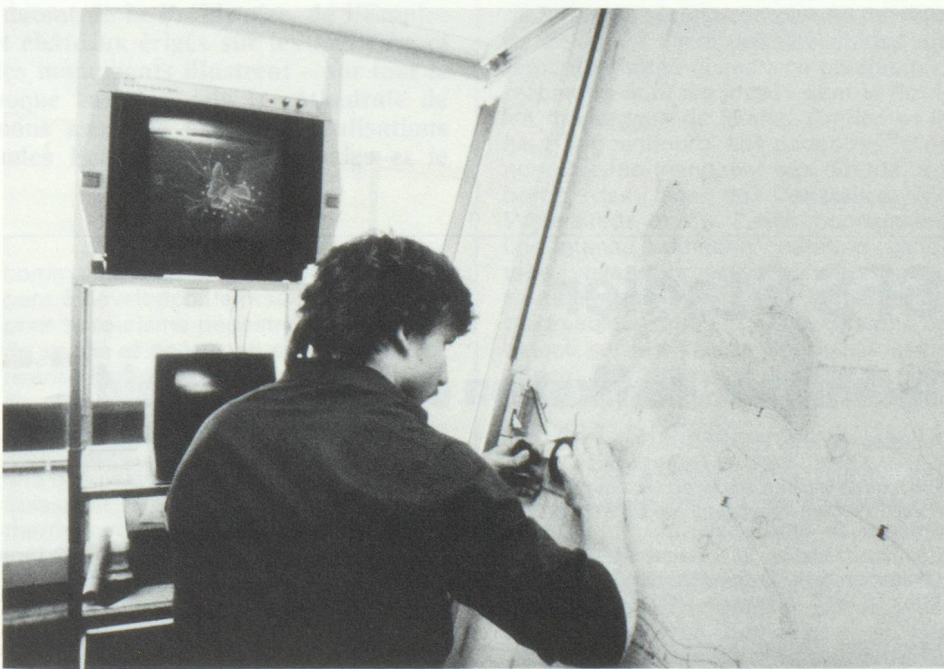
Parmi les secteurs qui montent, il ne faut pas oublier les industries de transformation des matières plastiques, qui ont permis à des fabriques de moules et d'outils de façonnage de devenir des entreprises fort performantes.

Au vu de la vitalité de l'agriculture saint-galloise, personne ne peut s'étonner de voir fleurir ici une industrie agro-

alimentaire à large spectre, allant de la fabrication des produits surgelés et des conserves aux laiteries et charcuteries industrielles, en passant par les minoteries et la production d'aliments pour le bétail. Quant à l'OLMA (Salon suisse de l'agriculture et de l'industrie laitière), d'une certaine façon, la plus importante foire de Suisse, elle permet à ses visiteurs de se rendre compte combien toutes ces industries dépendent les unes des autres.

Du côté du secteur des services arrivent en tête 2 branches d'activité orientées vers le tourisme : les transports et l'hôtellerie, suivis du commerce de détail et de 2 secteurs à forte valeur ajoutée, le commerce de gros et la publicité-conseil, ces 2 derniers étant toutefois sous-représentés par rapport aux cantons à forte concentration urbaine.

Photo : Forster Willi & Co. AG



Rôle de l'état

Le canton de St-Gall s'est efforcé de mener à bien des réalisations fort importantes dans des domaines tels que la Santé, la voirie et les équipements scolaires ou universitaires. Les communes, pour leur part, ont été dotées d'une meilleure infrastructure, et grâce à une politique rigoureuse en matière de finances, il a été possible de ne pas augmenter la part des contribuable, ni celle de l'Etat, voire de les diminuer.

Il est évident que la situation économique de demain ne peut être assurée par les seules structures actuelles. Il convient donc d'encourager les entreprises qui osent prendre des risques, de favoriser la Recherche et le Développement et d'offrir le maximum de possibilités de formation aussi bien professionnelle que personnelle. C'est pourquoi le canton s'efforce de développer sa politique de promotion économique afin d'inciter de nouvelles entreprises axées sur les technologies du futur et sur les échanges internationaux à venir s'installer sur son territoire. Pour cela, notre canton bénéficie d'une situation géographique extrêmement propice, du fait que ses frontières donnent sur 3 pays différents, ainsi que d'un excellent réseau de voies de communication, à commencer par l'aéroport de Zurich-Kloten qui se trouve tout à proximité. Un autre facteur qui joue certainement en faveur de notre canton, est son régime d'imposition particulièrement favorable aux personnes morales qui se trouvent ici, taxées à l'un des taux les plus bas de la Suisse.

En ce qui concerne la formation professionnelle, elle a fait à Saint-Gall l'ob-

Politique de promotion économique poursuivie par le canton de Saint-Gall

Exemple d'implantation d'entreprise en 1985

Le groupe américain AMP Incorporated dont le siège se trouve à Harrisburg en Pennsylvanie, et qui est actuellement le premier producteur mondial de systèmes de connexion électroniques et électriques, vient d'installer dans le canton de St-Gall une unité d'exploitation, réalisant ainsi un investissement de 24 millions de Francs suisses. La production a débuté au printemps 1986, employant ainsi 60 personnes, en majeure partie hautement qualifiées. Parallèlement, la Société de distribution suisse qui existe déjà depuis 1973, et qui emploie 35 personnes, doit également être transférée à Saint-Gall. Si l'on s'en tient aux prévisions faites pour les 5 années à venir, les effectifs doivent être portés à 350 salariés et de nouveaux investissements doivent être réalisés pour un montant de 36 millions de francs suisses.

Le groupe AMP représenté par 24 500 salariés dans 25 pays différents, dont la France, a réalisé en 1984 avec 150 lignes de produits différents, 85 000 modèles de systèmes de connexion ainsi que des machines automatiques et adaptateurs réalisés suivant les plans des clients, un chiffre d'affaires de 1,8 milliard de US-\$.

Selon M. G.M. Schmidt, Vice-Président du groupe AMP pour l'Europe centrale et l'Europe du Nord, les raisons qui ont amené à choisir le canton de St-Gall comme lieu d'implantation des unités de production et de distribution suisses étaient les suivantes : la haute qualification de la main d'œuvre, le régime fiscal relativement clément par rapport aux autres cantons et la situation géographique favorable, du fait de la proximité de l'Allemagne et de l'Autriche. Quant à l'engagement de la politique cantonale en matière de promotion économique, il fut également cité à titre de facteur de décision important.

jet d'efforts soutenus au cours des dernières années. L'IUT de St-Gall, les Écoles d'Ingénieurs de Buchs et de Rapperswil, l'Hôpital cantonal et son centre de Formation Permanente, ainsi que tout un réseau de centres de formation préparant aux divers métiers de l'industrie et du commerce sont là pour prouver que toutes les possibilités ont été mises en œuvre pour permettre à la jeune génération d'acquérir une excellente formation.

Tous ces instituts proposent dans le

cadre de la Formation Permanente, des programmes diversifiés, adaptés aux besoins locaux et qui touchent à un très vaste public.

Mais notre description du canton de St-Gall ne serait pas complète si l'on ne soulignait pas cette qualité de la vie si caractéristique de la Suisse orientale et la place que la population sait chez nous accorder aux loisirs et à la détente, des facteurs de développement que l'on a d'ailleurs beaucoup trop tendance à sous-estimer.

SFS Stadler

Techniques de fixation et frappe à froid

Activités usine de HEERBRUGG/CH
Frappé à froid – Techniques de fixation
Produits de la gamme *spedec*: vis autoformeuses TAPTITE
– Vis de sécurité *spedcaps* – Vis à empreinte TORX

Commercialisation: SFS Stadler Befestigungs- und Umformtechnik AG, CH-9435 Heerbrugg, Tél. 071-70 11 11, Tél. 88 18 15, Télécopieur 071-72 63 77

Fabrication: SFS Presswerk Heerbrugg AG

Activités usine de VALENCE/F
Vis autoperceuses *spedec* – Pièces sur plan frappées à froid – Tiges de culbuteur
Traitement thermique

Commercialisation: SFS FRANCE, 39 rue Georges Méliès, BP 609, F-26006 VALENCE CEDEX, Tél. 75 42 44 22, Tél. 345 246 F, Télécopieur 75 55 38 22

Fabrication: SFS VISSERIE TECHNIQUE