

Zeitschrift: Rapport de la Direction et du Conseil d'Administration du Chemin de Fer du Gothard
Herausgeber: Gotthardbahn-Gesellschaft Luzern
Band: 24 (1895)

Vereinsnachrichten: Compte annuel et bilan de la compagnie du chemin de fer du Saint-Gothard et comptes des fonds spéciaux

Nutzungsbedingungen

Die ETH-Bibliothek ist die Anbieterin der digitalisierten Zeitschriften. Sie besitzt keine Urheberrechte an den Zeitschriften und ist nicht verantwortlich für deren Inhalte. Die Rechte liegen in der Regel bei den Herausgebern beziehungsweise den externen Rechteinhabern. [Siehe Rechtliche Hinweise.](#)

Conditions d'utilisation

L'ETH Library est le fournisseur des revues numérisées. Elle ne détient aucun droit d'auteur sur les revues et n'est pas responsable de leur contenu. En règle générale, les droits sont détenus par les éditeurs ou les détenteurs de droits externes. [Voir Informations légales.](#)

Terms of use

The ETH Library is the provider of the digitised journals. It does not own any copyrights to the journals and is not responsible for their content. The rights usually lie with the publishers or the external rights holders. [See Legal notice.](#)

Download PDF: 13.03.2025

ETH-Bibliothek Zürich, E-Periodica, <https://www.e-periodica.ch>

COMPTE ANNUEL ET BILAN

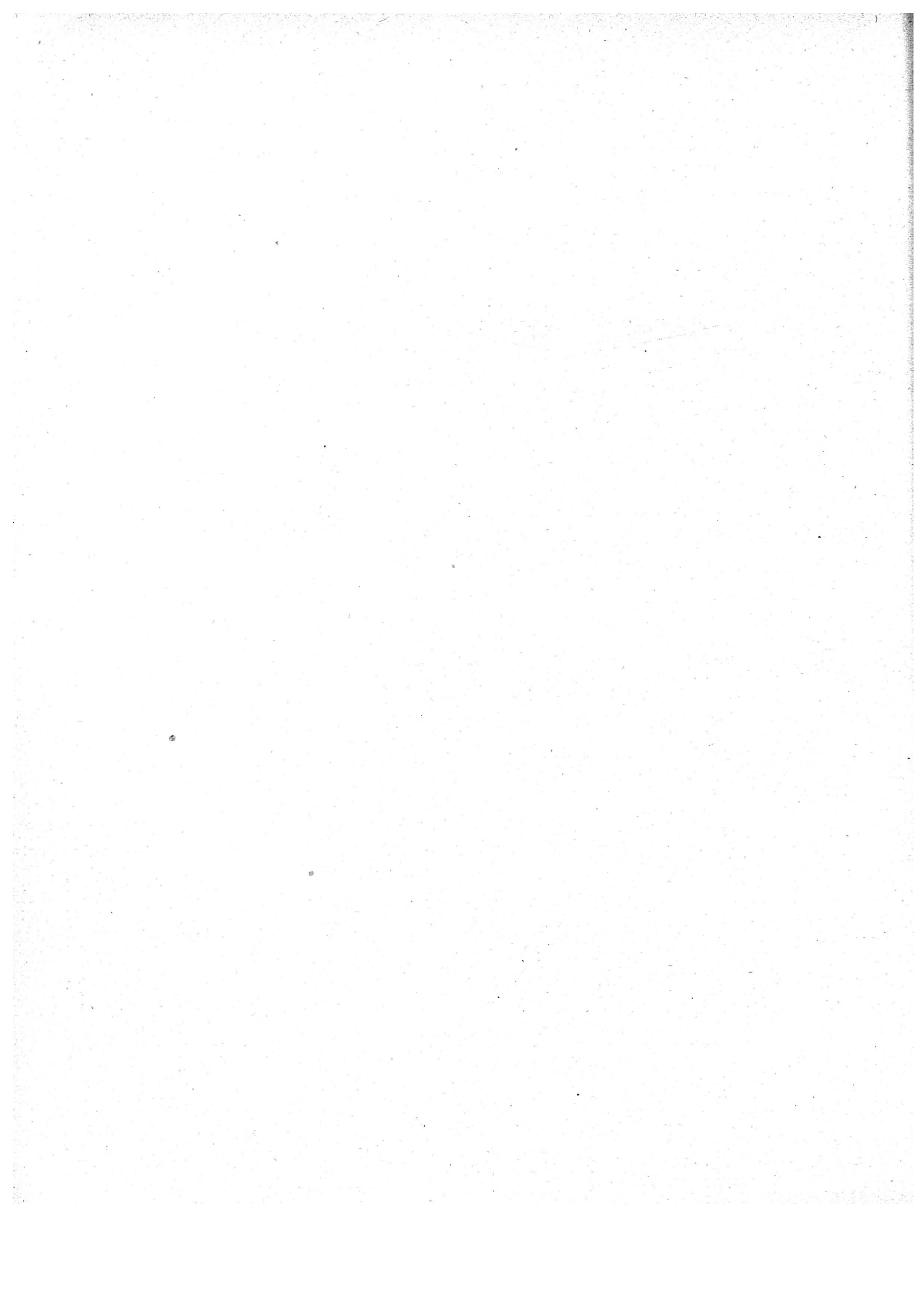
DE LA COMPAGNIE DU CHEMIN DE FER DU SAINT-GOTHARD

ET

COMPTES DES FONDS SPÉCIAUX

POUR L'ANNÉE 1895.





**14^e compte annuel d'exploitation de la Compagnie du chemin de fer du Saint-Gothard,
comprenant l'année 1895.**

	Fr.	C.	Fr.	C.	Fr.	C.
Recettes.						
A. Recettes sur transports par chemin de fer.						
I. <i>Transport des voyageurs</i>			5,389,915	68		
II. <i>Transport des bagages, animaux et marchandises</i> (y compris les émoluments accessoires, ainsi que les recettes des entrepôts et du service de camionnage).						
a. Bagages	513,891	97				
b. Animaux	669,213	22				
c. Marchandises de toute nature (y compris les transports de numéraire et de valeurs et l'indemnité de l'administration des postes pour le transport de colis postaux)	9,154,495	29				
			10,337,600	48	15,727,516	16
B. Recettes diverses.						
I. <i>Loyers et affermages.</i>						
a. Pour gares et sections de ligne	142,758	71				
b. Pour matériel roulant (échange et affermage)	400,756	15				
c. Pour locations diverses de tout genre (bâti- ments, biens-fonds, locaux postaux, restaurants, logements pour le personnel, terrains, talus, droit d'affichage dans les salles d'attente; etc.)	139,446	17				
			682,961	03		
II. <i>Produit de services auxiliaires.</i>						
a. Ateliers	—	—				
b. Usine à gaz	3,758	52				
c. Economat et magasin des imprimés	6,444	67				
d. Service de télégraphie privée	665	67				
			10,868	86		
III. <i>Autres recettes</i>			1,471	83	695,301	72
Total des recettes					16,422,817	88

14^e compte annuel d'exploitation de la Compagnie

Dépenses.		Fr.	C.	Fr.	C.	Fr.	C.
I. Administration générale.							
<i>A. Personnel.</i>							
(Jetons de présence, appointements, émoluments, salaires à la journée, déplacements, indemnités, uniformes, etc.)							
1. Autorités administratives (assemblée générale, conseil d'administration, direction et censeurs)	93,225	—					
2. Secrétariat de la Direction, traducteurs, chancellerie, archives et bureau de registration . .	62,699	79					
3. Bureau de revision des comptes, comptabilité centrale et caisse principale	65,033	25					
4. Bureau du contentieux et des réclamations . .	5,455	25					
5. Bureau commercial et agences commerciales .	66,256	87					
6. Contrôle des recettes et bureau de la statistique	97,219	73					
7. Inspection des télégraphes et télégraphistes de l'administration générale	12,649	74					
8. Huissiers et concierges de l'administration générale	7,725	65					
				410,265	28		
<i>B. Autres dépenses.</i>							
1. Fournitures de bureau, imprimés, frais de reliure, journaux, insertions, ports et télégrammes . .	68,672	44					
2. Eclairage, chauffage et nettoyage des locaux de service	13,004	18					
3. Complètement et entretien de l'inventaire . .	4,637	85					
4. Divers	1,450	—					
				87,764	47		
						498,029	75
II. Surveillance et entretien de la voie.							
<i>A. Personnel.</i>							
(Appointements, émoluments, salaires à la journée, déplacements, indemnités, uniformes, etc.)							
1. Ingénieur en chef et son personnel de bureau	68,085	05					
2. Ingénieurs de la voie et leurs aides	51,238	38					
3. Chefs de districts (piqueurs) et leurs remplaçants	36,543	46					
4. Gardes-voie, gardes-barrières et leurs remplaçants	456,135	91					
5. Gardes-stations [aiguilleurs] (1/3 de leur traitement)	55,354	96					
				667,357	76		
<i>B. Travaux d'entretien et de renouvellement.</i>							
1. Terrassements et ouvrages d'art	182,039	47					
2. Voie de fer	560,256	40					
3. Bâtiments	109,918	41					
4. Télégraphe, signaux et bornage	74,428	91					
5. Déblayage des neiges et de la glace	137,720	89					
				1,064,364	08		
				1,731,721	84	498,029	75
<i>A reporter . . .</i>							

du chemin de fer du Saint-Gothard, comprenant l'année 1895.

	Fr.	C.	Fr.	C.	Fr.	C.
Dépenses.						
<i>Report</i> . . .			1,731,721	84	498,029	75
<i>C. Autres dépenses.</i>						
1. Fournitures de bureau, imprimés, frais de reliure, insertions, ports et télégrammes	7,784	61				
2. Eclairage, chauffage et nettoyage des locaux de service (y compris maisons de gardes et guérites)	4,742	87				
3. Eclairage de la ligne à ciel ouvert et des tunnels	12,882	41				
4. Complètement et entretien de l'inventaire . . .	35,985	01				
5. Indemnités pour usage temporaire de terrains et dommages aux cultures (loyers non compris)	932	—				
6. Divers	527	46				
			62,854	36	1,794,576	20
III. Expédition et mouvement.						
<i>A. Personnel.</i>						
(Traitements, salaires, déplacements, indemnités, primes de parcours, uniformes, etc.)						
1. Inspecteur principal de l'exploitation et son personnel de bureau, contrôle central du matériel	83,291	49				
2. Chefs de gares et de stations et leur personnel						
a. Chefs de gares et de stations, receveurs, agents aux bagages, aux marchandises et aux entrepôts, aides, télégraphistes, contrôleurs du matériel, gardes-marchandises, chefs-manœuvres, camionneurs, portiers et leurs remplaçants fr. 578,497. 75						
b. Gardes-stations (² / ₃ de leur traitement) " 110,709. 99						
c. Gardes de nuit, lampistes, facteurs aux bagages, chargeurs, hommes d'équipe, ouvriers pour la manœuvre des plaques-tournantes et des chariots transbordeurs . . . " 341,854. 65						
	1,031,062	39				
3. Personnel des trains (chefs de trains, conducteurs et gardes-freins)	711,276	10	1,825,629	98		
<i>B. Autres dépenses.</i>						
1. Fournitures de bureau, imprimés (y compris les frais d'impression et de publication des horaires, billets, etc.), frais de reliure, insertions, ports et télégrammes	65,093	27				
2. Eclairage, chauffage et nettoyage des locaux de service, éclairage des gares et stations	71,660	17				
3. Complètement et entretien de l'inventaire des stations (y compris les bâches et les appareils télégraphiques)	28,148	52				
4. Matières de consommation pour les installations mécaniques dans les gares, pour les appareils télégraphiques, etc.	2,098	49				
5. Plombage des marchandises et camionnage . . .	4,022	46				
6. Divers	519	28	171,542	19	1,997,172	17
					4,289,778	12
<i>A reporter</i> . . .						

14^e compte annuel d'exploitation de la Compagnie

	Fr.	C.	Fr.	C.	Fr.	C.
<i>Report</i>					4,289,778	12
IV. Traction et matériel.						
<i>A. Personnel.</i> (Traitements, salaires, déplacements, indemnités, primes de parcours et d'économies, uniformes, etc.)						
1. Chef du service de la traction et son personnel de bureau (bureau central du service de la traction)	40,232	67				
2. Personnel des machines et visiteurs du matériel						
a. Chefs des dépôts et leurs auxiliaires						
fr. 45,868. 92						
b. Mécaniciens et chauffeurs	669,179.	63				
c. Visiteurs du matériel et leurs aides	50,685.	72				
3. Personnel chargé de l'alimentation et du nettoyage du matériel roulant (nettoyeurs de locomotives, nettoyeurs et graisseurs de voitures et wagons)	97,193	92				
			903,160	86		
<i>B. Matières consommées par les locomotives, voitures et wagons.</i>						
1. Combustibles						
a. pour locomotives	fr. 1,236,787.	34				
b. pour voitures et wagons	3,416.	70				
2. Suif et graisses			1,240,204	04		
a. pour locomotives	fr. 60,683.	58				
b. pour voitures et wagons	4,326.	—	65,009	58		
3. Matières pour éclairage						
a. pour locomotives	fr. 9,141.	04				
b. pour voitures et wagons	25,167.	25	34,308	29		
4. Matières servant au nettoyage, à la désinfection et à l'étoupage, eau et sable						
a. pour locomotives	fr. 22,200.	95				
b. pour voitures et wagons	2,453.	91	24,654	86		
			1,364,176	77		
<i>C. Entretien et renouvellement du matériel roulant.</i>						
1. Locomotives et tenders	566,367	17				
2. Voitures	206,601	16				
3. Wagons	135,238	—				
			908,206	33		
<i>D. Autres dépenses.</i>						
1. Fournitures de bureau, imprimés, frais de reliure, insertions, ports et télégrammes	7,348	42				
2. Eclairage, chauffage et nettoyage des locaux de service (notamment aussi des remises et dortoirs)	5,684	82				
3. Complètement et entretien de l'inventaire du service de la traction (excepté l'outillage, etc. des ateliers)	6,851	98				
4. Divers	18	10				
			19,903	32		
					3,195,447	28
<i>A reporter</i>					7,485,225	40

du chemin de fer du Saint-Gothard, comprenant l'année 1895.

	Fr.	C.	Fr.	C.	Fr.	C.
<i>Report .</i>					7,485,225	40
V. Dépenses diverses.						
<i>A. Loyers et fermages.</i>						
1. Pour gares et sections de ligne	368,663	30				
2. Pour matériel roulant (échange et location)	552,857	16				
3. Pour locations diverses (bureaux et magasins de l'administration générale, du service de surveillance et d'entretien, du service d'expédition et mouvement, de la traction, de l'économat, etc.)	4,254	70	925,775	16		
<i>B. Pertes sur les services auxiliaires.</i>						
1. Ateliers	—	—				
2. Usine à gaz	—	—				
3. Economat et magasin des imprimés	840	16	840	16		
<i>C. Autres dépenses.</i>						
1. Frais judiciaires	3,079	98				
2. Assurances contre l'incendie (immeubles, meubles, locomotives, voitures et wagons, approvisionnements, marchandises chargées)	30,787	10				
3. Assurances et indemnités pour accidents (personnel de l'exploitation et voyageurs)	256,249	47				
4. Assurances et indemnités de transport	13,418	19				
5. Frais de transport par suite d'interruption de la ligne	248	50				
6. Droit de concession, impôts et droits	65,117	32				
7. Allocations à la caisse de secours et aux caisses de secours pour malades, gratifications	179,661	32				
8. Divers	42,201	10	590,762	98	1,517,378	30
Total des dépenses					9,002,603	70

Clôture de compte.

	Fr.	C.
<i>Total des recettes d'exploitation</i>	16,422,817	88
<i>Total des dépenses d'exploitation</i>	9,002,603	70
Excédent des recettes d'exploitation sur les dépenses d'exploitation	7,420,214	18

Compte de profits et pertes.

<i>Recettes.</i>		Fr.	C.	Fr.	C.
1. Solde au 31 décembre 1894		4,166,493	11		
Dont à déduire: suivant résolution de l'Assemblée générale du 24 juin 1895: 7.4% de dividende fr. 3,700,000. —					
aux Etats subventionnants	„ 200,000. —				
allocation supplémentaire à la caisse de secours des fonctionnaires et employés (prélevée sur le bénéfice net de l'exercice 1894)	„ 100,000. —	4,000,000	—		
				166,493	11
2. Excédent des recettes d'exploitation				7,420,214	18
3. Produit de capitaux disponibles				507,322	31
4. Intérêt de capitaux employés à la construction de nouvelles lignes				110,904	06
5. Produit d'entreprises accessoires				—	—
6. Sommes prélevées sur les fonds spéciaux				654,629	75
7. Recettes diverses				—	—
8. Solde passif à reporter				—	—
	<i>Total</i>			8,859,563	41
<i>Dépenses.</i>					
1. Solde passif				—	—
2. Excédent des dépenses d'exploitation				—	—
3. Intérêts en comptes-courants et provisions (différences de cours, frais occasionnés par le paiement de titres et coupons échus)				66,761	54
4. Service des emprunts consolidés				3,607,037	50
Val. nom. fr. 24,618,750. — obligations 4%					
„ „ „ 74,922,500. — „ 3 1/2%					
5. Perte sur l'exploitation d'entreprises accessoires				—	—
6. Sommes affectées à des amortissements et versements au fonds de construction :					
a. amortissements de capitaux		310,000	—		
b. dépenses à amortir		235,465	—		
c. diminutions de l'actif		67,278	70		
d. fonds de construction		—	—	612,743	70
7. Versements dans les fonds spéciaux: allocation ordinaire (art. 17 des statuts)				434,772	32
8. Pour buts divers.				—	—
9. A la disposition des actionnaires :					
a. à distribuer: 7,4% de dividende		3,700,000	—		
b. aux Etats subventionnants		200,000	—		
c. solde à reporter au 1 ^{er} janvier 1896		238,248	35	4,138,248	35
	<i>Total</i>			8,859,563	41

Compte de capital.

	Fr.	C.	Fr.	C.
Recettes.				
1. Solde actif de l'année de 1894	5,471,952	57		
plus: dépenses pour constructions inachevées	2,745,831	22	8,217,783	79
2. Versements de capitaux: émission d'obligations 3 ¹ / ₂ % du 1 ^{er} avril 1895			100,000,000	—
3. Sommes prélevées sur le produit de l'exploitation: a. pour amortissements de capitaux	310,000	—		
b. pour dépenses à amortir	235,465	—		
c. pour diminutions de l'actif	67,278	70	612,743	70
4. Produits de ventes et remboursements			142,869	08
5. Solde passif à reporter			1,636,822	59
<i>Total des recettes</i>			110,610,219	16
Dépenses.				
1. Solde passif de l'année précédente			—	—
2. Remboursement de capitaux: a. reliquat de l'emprunt 4% du 1 ^{er} janvier 1884	98,475,000	—		
b. obligations 3 ¹ / ₂ % sorties au tirage	310,000	—	98,785,000	—
3. Dépenses de construction: a. constructions achevées	2,324,063	17		
b. constructions inachevées	8,298,412	29	10,622,475	46
4. Pertes de cours, etc.			1,135,465	—
5. Augmentation de la participation à d'autres chemins de fer			—	—
6. Frais d'installation des entreprises accessoires			—	—
7. Dépréciation de matériel et d'installations			67,278	70
8. Solde actif à reporter			—	—
<i>Total des dépenses</i>			110,610,219	16

24^e compte annuel de la Compagnie du chemin de fer du Saint-Gothard,

		Fr.	C.	Fr.	C.
Recettes.					
I. Capital-subventions, actions et obligations (recettes directes).					
1. Versement de subventions		—	—		
2. Versement sur les actions		—	—		
3. Obligations émises		—	—	—	—
II. Autres recettes (recettes indirectes).					
1. Produit net du compte effets et valeurs, lettres de change et intérêts		—	—		
2. Produits de loyers et affermages		30	—		
3. Produit d'immeubles (terrains et bâtiments) revendu		5,770	70		
4. Excédent des recettes d'exploitation sur les dépenses d'exploitation des sections ouvertes au service pendant la période de construction		—	—		
5. Divers		—	—	5,800	70
Total des recettes				5,800	70

concernant les dépenses de construction pour l'année 1895.

Dépenses.	Dépenses de construction		Produits d. ventes et remboursements		Dépenses nettes	
	Fr.	C.	Fr.	C.	Fr.	C.
I. Remboursement des dépenses faites depuis l'année 1860 jusqu'au 5 décembre 1871 par la Réunion des Cantons et des Compagnies suisses de chemins de fer, promotrice d'une ligne par le Gothard	—	—	—	—	—	—
II. Formation du capital de construction pour l'exécution du chemin de fer du Gothard.						
1. Perception du capital-subsidations (ports)	—	—	—	—	—	—
2. Émission des actions et des obligations (différences de cours, commissions, etc.)	—	—	—	—	—	—
3. Établissement des titres pour le capital-subsidations, pour les actions et les obligations	—	—	—	—	—	—
III. Administration centrale (non compris le bureau technique central).						
1. Traitements et indemnités du personnel de l'Administration centrale	—	—	—	—	—	—
2. Achat et entretien des locaux de l'Administration centrale, ameublement, loyers, etc.	—	—	—	—	—	—
3. Frais de bureau (fournitures, frais d'impression et d'insertion, ports, chauffage et éclairage, etc.)	—	—	—	—	—	—
4. Divers	—	—	—	—	—	—
IV. Intérêts du capital-actions versé et des obligations émises, et commissions pour le retrait des coupons y relatifs	—	—	—	—	—	—
V. Construction de la ligne.						
A. Direction technique.						
Bureau central.						
1. Traitements et déplacements du personnel technique, et salaires des aides	600	—	—	—	600	—
2. Frais de bureau	—	—	—	—	—	—
3. Divers	—	—	—	—	—	—
Sections.						
4. Traitements et déplacements du personnel technique, et salaires des aides	7,145	30	—	—	7,145	30
5. Frais de bureau	97	20	—	—	97	20
6. Divers	7	10	—	—	7	10
B. Expropriations.						
1. Commissariat et avocats	3,812	52	—	—	3,812	52
2. Autorités	2,928	55	—	—	2,928	55
3. Indemnités	48,911	15	303	—	48,608	15
4. Divers	—	—	—	—	—	—
A reporter	63,501	82	303	—	63,198	82

24^e compte annuel de la Compagnie du chemin de fer du Saint-Gothard,

	Dépenses de construction		Produits d. ventes et remboursements		Dépenses nettes	
	Fr.	C.	Fr.	C.	Fr.	C.
Dépenses.						
<i>Report</i>	63,501	82	303	—	63,198	82
C. Infrastructure.						
1. Terrassements et murs de soutènement	50,728	15	2,012	60	48,715	55
2. Tunnels	—	—	—	—	—	—
3. Ponts, ponceaux et aqueducs	59,628	66	17,075	29	42,553	37
4. Routes et chemins	561	25	—	—	561	25
5. Travaux de défense des rives	65,193	35	1,961	15	63,232	20
6. Empierrement (ballastage)	4,554	20	3,185	18	1,369	02
7. Divers	—	—	—	—	—	—
D. Superstructure.						
1. Traverses et châssis pour stations, ou autres supports de la voie	5,866	49	—	—	5,866	49
2. Rails	10,923	62	—	—	10,923	62
3. Attaches des rails	1,626	31	—	—	1,626	31
4. Pose de la voie	2,315	05	12,577	42	*) 10,262	37
5. Divers	—	—	—	—	—	—
E. Bâtiments.						
1. Bâtiments aux voyageurs	36,582	63	7,365	26	29,217	37
2. Halles à voyageurs	3,635	15	—	—	3,635	15
3. Trottoirs	1,422	—	—	—	1,422	—
4. Halles à marchandises	13,371	50	—	—	13,371	50
5. Dépôts de machines et remises à voitures	82,847	46	—	—	82,847	46
6. Ateliers	51,952	23	37,420	54	14,531	69
7. Dépendances de tout genre	83,256	31	1,385	96	81,870	35
8. Maisons de gardes et d'aiguilleurs	—	—	—	—	—	—
9. Rampes de chargement	5,733	85	—	—	5,733	85
10. Pompes et appareils pour l'eau potable et autre	21,817	81	—	—	21,817	81
11. Appareils d'éclairage	15,902	24	—	—	15,902	24
12. Jardins	111	05	—	—	111	05
13. Divers	—	—	—	—	—	—
F. Installations mécaniques (y compris la maçonnerie).						
1. Changements et croisements de voie	3,151	60	—	—	3,151	60
2. Plaques tournantes	27,977	11	7,820	85	20,156	26
3. Chariots transbordeurs	27,069	52	24,021	04	3,048	48
4. Conduites d'eau, réservoirs, chaudières pour l'échauffement de l'eau, pompes, grues hydrauliques, etc., pour l'alimentation des locomotives	43,996	02	—	—	43,996	02
5. Grues de chargement	—	—	—	—	—	—
6. Ponts-bascule	3,408	35	—	—	3,408	35
7. Signaux fixes dans les stations et sur la voie	1,791	61	1,656	80	134	81
8. Autres appareils mécaniques, tels que machines à vapeur fixes, etc.	44,040	35	—	—	44,040	35
<i>A reporter</i>	732,965	69	116,785	09	616,180	60

* Ce chiffre en italique représente un excédent de recettes par suite d'amortissements.

concernant les dépenses de construction pour l'année 1895.

	Dépenses de construction.		Produits d. ventes et remboursements.		Dépenses nettes	
	Fr.	C.	Fr.	C.	Fr.	C.
<i>Report</i>	732,965	69	116,785	09	616,180	60
<i>G. Télégraphie de service</i>	8,394	08	15	—	8,379	08
<i>H. Délimitation de la propriété de la Compagnie, clôture et repérage de la voie, indicateurs divers, etc.</i>						
1. Bornage	—	—	—	—	—	—
2. Clôtures	2,177	60	—	—	2,177	60
3. Barrières et lisses au passage de routes et chemins	—	—	66	40	<i>*) 66</i>	<i>40</i>
4. Indicateurs kilométriques, indicateurs de déclivité, poteaux de contrôle et tableaux d'avis	15	76	—	—	15	76
<i>I. Inventaire de la construction et de l'exploitation de la ligne.</i>						
<i>Construction.</i>						
1. Inventaire de la Direction technique (instruments, ameublement, etc.)	—	—	—	—	—	—
2. Outillage pour les travaux en régie et la construction en général	—	—	5,520	—	<i>*) 5,520</i>	—
<i>Exploitation.</i>						
3. Locomotives et tenders	1,028,697	17	—	—	1,028,697	17
4. Voitures et wagons	446,559	36	—	—	446,559	36
5. Ameublement des salles d'attente, des buffets, etc. aux gares et stations	—	—	—	—	—	—
6. Outillage des ateliers	83,989	12	8,500	—	75,489	12
7. Objets pour le service de l'exploitation (entretien de la voie, service d'expédition et de transport)	6,346	36	6,181	89	164	47
<i>K. Secours aux employés et aux ouvriers, soit à leurs familles, en cas de maladie ou d'accident en service</i>	14,918	03	—	—	14,918	03
Total des dépenses	2,324,063	17	137,068	38	2,186,994	79

**) Ces chiffres en italique représentent un excédent de recettes par suite de reports et amortissements.*

Clôture de compte.

Total des recettes

Total des dépenses

Total des dépenses nettes

Fr.	C.
5,800	70
2,186,994	79
2,181,194	09

Bilan annuel.

		Fr.	C.	Fr.	C.	Fr.	C.
<i>Actif.</i>							
A. Capitaux non encore versés:							
1. Actions				—	—		
2. Emprunts consolidés				15,000,000	—		
3. Subventions				—	—	15,000,000	—
B. Capitaux dépensés:							
1. Chemin de fer et installations fixes	} Compte de construction	227,490,578	89				
2. Matériel roulant		14,778,051	28				
3. Mobilier et ustensiles		2,254,344	69	244,522,974	86		
4. Pertes de cours sur les actions				2,970,150	—		
5. Dépenses à amortir:							
montant au 31 décembre 1894		15,060,187	69				
plus: pertes de cours et faux-frais de l'emprunt 3 1/2 % du 1er avril 1895.		1,135,465	—				
		16,195,652	69				
moins: 1 ^e quote d'amortissement de capitaux fr. 310,000. —							
1 ^e quote d'amortissement des pertes de cours sur l'emprunt 3 1/2 % n 235,465. —		545,465	—	15,650,187	69		
6. Participation à d'autres entreprises				—	—		
7. Frais d'installation des entreprises accessoires				—	—		
8. Dépenses pour constructions inachevées:							
a) Transformation de la gare de Lucerne		1,499,400	—				
b) Embranchements Lucerne-Immensee et Zoug-Arth		5,231,829	45				
c) Seconde voie Fluelen-Erstfeld		156,582	05				
d) " " Biasca-Bellinzona		851,364	50				
e) Correction du Tessin		319,270	47				
f) Constructions diverses		239,965	82	8,298,412	29		
C. Fonds disponibles:							
1. { Caisse		34,344	04			271,441,724	84
{ Lettres de change		974,682	40				
{ Dépôts en banque		2,602,741	30				
				3,611,767	74		
2. Effets et valeurs				3,360,740	—		
3. Biens-fonds disponibles				344,474	48		
4. Approvisionnements en matériaux et pièces de réserve				3,411,671	04		
5. Débiteurs divers { créances sur Compagnies étrang.		106,726	41				
{ créanc. sur compt. de notre Adm.		612,507	68	719,234	09		
D. Solde passif du compte de profits et pertes						11,447,887	35
<i>Total de l'actif</i>						297,889,612	19

Bilan annuel.

	Fr.	C.	Fr.	C.
<i>Passif.</i>				
A. Capital social (actions)			50,000,000	—
B. Emprunts consolidés:				
emprunt 3½ % du 1 ^{er} avril 1895	115,000,000	—		
à déduire:				
1 ^{er} remboursement pour 1895	310,000	—	114,690,000	—
C. Subventions			119,000,000	—
D. Dettes courantes:				
1. Titres et coupons échus	259,651	25		
2. Intérêts au prorata du temps non encore échus	872,287	50		
3. Cautionnements d'entrepreneurs et de fournisseurs	142,349	70		
4. Créanciers divers	396,034	49	1,670,322	94
E. Fonds spéciaux :				
1. Fonds de renouvellement	5,142,942	75		
2. Fonds de réserve	2,004,314	21		
3. Fonds d'amortissement	—	—		
4. Fonds divers	128,881	69	7,276,138	65
F. Fonds de construction (intérêts accumulés des capitaux disponibles, et destinés à des buts de construction)			1,114,902	25
G. Solde actif du compte de profits et pertes			4,138,248	35
<i>Total du passif</i>			297,889,612	19

Annexe au Bilan annuel.

Justification de la situation des effets et valeurs de la Compagnie au 31 Décembre 1895.

Valeur nominale			Cours	Fr.	C.
Fr.	40,000	Actions de la Société des Eaux de Brunnen	100	40,000	—
"	150,000	" " " Société lucernoise de construction	100	150,000	—
"	10,000	" " " Société d'éclairage électrique à Biasca	100	10,000	—
"	1,036,000	Obligations 3 1/2 % du chemin de fer du Gothard	100	1,036,000	—
"	250,000	" 3 1/2 % des chemins de fer du Jura, avec garantie de l'Etat	100	250,000	—
"	300,000	Rente fédérale 3 %	100	300,000	—
"	57,000	Obligations 3 1/2 % de l'emprunt fédéral de 1888	100	57,000	—
"	92,000	" 3 1/2 % " " " " 1889	100	92,000	—
"	60,000	" 3 1/2 % du canton de Zoug (prêt)	100	60,000	—
"	100,000	" 3 3/4 % " " " St-Gall	100	100,000	—
"	8,700	" 4 % de la Soc. d'éclairage électrique à Airolo	100	8,700	—
"	7,500	" 4 % " " " " " Faido	100	7,500	—
"	225,000	" 4 1/2 % " Soc. de Navigation du Lac Majeur	100	225,000	—
"	243,000	Bons-or 6 % des chemins de fer Méridionaux italiens	100	243,000	—
Mk.	100,000	Emprunt 3 % de l'Empire allemand	98/123	120,540	—
"	200,000	" 3 1/2 % " " "	100/123	246,000	—
"	100,000	Consolidés prussiens 3 1/2 %	100/123	123,000	—
Fl.	16,000	Rente-or autrichienne 4 %	100/250	40,000	—
L ^{stg}	10,000	Consolidés anglais 2 3/4 %	100/25.20	252,000	—
				3,360,740	—

Comptes des fonds spéciaux.
Fonds de renouvellement.

	Fr.	C.	Fr.	C.	Fr.	C.
<i>Recettes.</i>						
<i>Situation au 1^{er} janvier 1895</i>			5,165,236	38		
1. Versement ordinaire pour 1895	434,772	32				
2. Intérêts	—	—				
3. Autres recettes	—	—				
<i>Total</i>			434,772	32		
					5,600,008	70
<i>Dépenses.</i>						
1. Renouvellement de la superstructure	405,515	68				
2. Renouvellement du matériel d'exploitation	166,438	62				
	571,954	30				
moins : le produit de la vente de vieux matériel	114,888	35				
			457,065	95		
3. Pour buts divers			—	—		
<i>Total</i>					457,065	95
<i>Situation au 31 décembre 1895</i>					5,142,942	75
<i>Total comme ci-dessus</i>					5,600,008	70

Comptes des fonds spéciaux.
Fonds de réserve.

	Fr.	C.	Fr.	C.	Fr.	C.
Recettes.						
<i>Situation au 1^{er} janvier 1895</i>			2,201,878	01		
1. Versement ordinaire pour 1895	—	—				
2. Intérêts	—	—				
3. Autres recettes	—	—				
<i>Total</i>					2,201,878	01
Dépenses.						
Quote-part de la Compagnie aux indemnités pour les accidents de Mœnchenstein et Zollikofen			197,563	80		
<i>Total</i>					197,563	80
<i>Situation au 31 décembre 1895</i>					2,004,314	21
<i>Total comme ci-dessus</i>					2,201,878	01

Justification de la situation au 31 décembre 1895.

Val. nom. fr.	1,036,000.	— obligations 3 1/2 % du chemin de fer du Gothard
" " "	250,000.	— obligations 3 1/2 % des chemins de fer du Jura avec garantie de l'Etat
" " "	300,000.	— rente fédérale 3 % des chemins de fer
" " "	8,700.	— obligations 4 % de la Société d'éclairage électrique à Airolo
" " "	100,000.	— " 3 3/4 % du canton de St-Gall
" " mk.	200,000.	— emprunt 3 1/2 % de l'Empire allemand
fr.	63,614. 21	en compte-courant auprès de la Comp. du Gothard

Cours	Fr.	C.
100	1,036,000	—
100	250,000	—
100	300,000	—
100	8,700	—
100	100,000	—
100/123	246,000	—
	63,614	21
	2,004,314	21

Total comme ci-dessus

Comptes des fonds spéciaux.

Fonds destiné à récompenser les actes éminents.

	Fr.	C.	Fr.	C.	Fr.	C.
Recettes.						
<i>Situation au 1^{er} janvier 1895</i>			76,430	80		
Intérêts	2,115	52	2,115	52		
<i>Total</i>					78,546	32
Dépenses.						
Gratifications			310	—		
<i>Total</i>					310	—
<i>Situation au 31 décembre 1895</i>					78,236	32
<i>Total comme ci-dessus</i>					78,546	32

Justification de la situation au 31 décembre 1895.

	Fr.	C.
Val. nom. fr. 75,000. --- obligations 3 ¹ / ₂ % du chemin de fer du Gothard	75,657	70
En compte-courant auprès de la Compagnie du Gothard	2,578	62
<i>Total comme ci-dessus</i>	78,236	32

Comptes des
Caisse de secours pour les
I. Compte

	Fr.	C.	Fr.	C.	Fr.	C.
Recettes.						
1. Solde du compte de l'année précédente .					2,491,899	76
2. Cotisations des sociétaires:						
a. Cotisations d'entrée	5,490	30				
b. Cotisations sur augmentations de traitements	34,671	62				
c. Cotisations régulières	82,072	36				
			122,234	28		
3. Allocations de la Compagnie:						
a. Allocations régulières	167,554	27				
b. Allocations extraordinaires	100,000	—				
c. Allocations diverses	—	—				
			267,554	27		
4. Recettes diverses :						
a. Intérêts des capitaux et gains de cours	131,149	21				
Intérêts non échus	24,881	70				
Moins:	156,030	91				
Intérêts non échus au 31 décembre 1894	17,005	04				
	139,025	87				
b. Indemnités payées par les compagnies d'assurances	—	—				
c. Produits d'épaves, amendes, etc.	2,926	32				
d. Dons et divers	10	—				
			141,962	19		
<i>Total des recettes</i>					531,750	74
					3,023,650	50

fonds spéciaux.
fonctionnaires et employés.
annuel.

	Fr.	C.	Fr.	C.	Fr.	C.
Dépenses.						
<i>1. Secours et pensions:</i>						
<i>a. Secours et pensions à des sociétaires vivants:</i>						
aa. Secours	30,032	85				
bb. Pensions	4,409	40	34,442	25		
<i>b. Secours et pensions aux ayants-droit de sociétaires décédés:</i>						
aa. Secours	550	—				
bb. Pensions	38,602	30	39,152	30		
<i>c. Indemnités uniques pour renonciation au droit de secours</i>						
			8,100	—	81,694	55
<i>2. Remboursements aux membres sortants .</i>						
					4,075	20
<i>3. Dépenses diverses:</i>						
a. Frais d'administration			2,078	53		
b. Primes de réassurance et d'assurance contre les accidents			—	—		
c. Intérêts et pertes de cours			—	—		
					2,078	53
<i>Total des dépenses</i>					87,848	28
<i>4. Solde à reporter à compte nouveau .</i>						
					2,935,802	22
					3,023,650	50

Comptes des

Caisse de secours pour les

II. Bilan.

Valeur nominale	0/0	<i>Actif.</i>	Cours	Valeur au 31 décembre 1895 portée au bilan		Fr.	C.
				Fr.	C.		
		<i>1. Valeurs et créances hypothécaires :</i>					
3,000	3 ³ / ₄	Obligations du canton de Lucerne	100	3,000	—		
100,000	3 ¹ / ₂	" " " " Soleure	100	100,000	—		
400,000	4	" de la ville de Lucerne	100	400,000	—		
90,000	3 ¹ / ₂	" " " " " " " 	100	90,000	—		
78,000	3 ³ / ₄	" de la commune bourg. de Zofingue	100	78,000	—		
175,000	4	" " Banque centrale suisse	100	175,000	—		
15,000	3 ¹ / ₂	" de la Banque cantonale lucernoise	100	15,000	—		
386,000	4	Hypothèques lucernoises	100	386,000	—		
200,000	3 ¹ / ₂	" " 	100	200,000	—		
26,000	3 ³ / ₄	" " 	100	26,000	—		
6,000	4	Cédula hypothécaire sur une propriété à Biasca	100	6,000	—		
7,000	4 ¹ / ₂	Obligations des Frères Troller & Cie. à Lucerne	100	7,000	—		
660,000	3 ¹ / ₂	" du chemin de fer du Gothard	100	660,000	—		
17,000	4	" du " " " Nord-Est Suisse	100	17,000	—		
250,000	4	" du " " Central-Suisse	100	250,000	—		
110,000	4	" des chemins de fer italiens de la Méditerranée	84	92,400	—		
L.92,500	3	" d. chem. d. fer { Sardes, série A	50	46,250	—		
" 192,500	3	" " " " " " " de 1882	50	96,250	—		
" 58,500	5	" de la Caisse d'épargne centrale de Milan	90	52,650	—		
" 200,000	5	" des Biens ecclésiastiques d'Italie	80	160,000	—		
						2,860,550	
		2. Avoir en compte-courant auprès de la Compagnie du Gothard				50,370	52
		3. Intérêts non échus à percevoir				24,881	70
		4. Débiteurs divers				—	—
		5. Immeubles				—	—
		6. Solde en caisse				—	—
		7. Déficit				—	—
						2,935,802	22

fonds spéciaux.

fonctionnaires et employés.

II. Bilan.

	Fr.	C.
<i>Passif.</i>		
1. Dettes	—	—
2. Intérêts non échus à payer	—	—
3. Réserves pour risques en cours	2,935,802	22
4. Réserves ordinaires	—	—
<hr/>		
	2,935.802	22

Comptes des
Caisse de secours pour les ouvriers du service
I. Compte

	Fr.	C.	Fr.	C.	Fr.	C.
Recettes.						
1. Solde du compte de l'année précédente					64,158	22
2. Cotisations des sociétaires :						
a. Cotisations d'entrée	—	—				
b. Cotisations sur augmentations de traitements	—	—				
c. Cotisations régulières	15,030	75	15,030	75		
3. Allocations de la Compagnie :						
a. Allocations régulières	—	—				
b. Allocations extraordinaires	—	—				
c. Allocations diverses	—	—				
4. Recettes diverses :						
a. Intérêts des capitaux et gains de cours	2,203	87				
Intérêts non échus	915	18				
Moins :	3,119	05				
Intérêts non échus au 31 décembre 1894	697	38				
	2,421	67				
b. Indemnités payées par les Compagnies d'assurances	—	—				
c. Produits d'épaves, amendes, etc.	200	50				
d. Dons et divers	—	—	2,622	17		
Total des recettes					17,652	92
					81,811	14

fonds spéciaux.

de surveillance et d'entretien de la ligne.

annuel.

	Fr.	C.	Fr.	C.	Fr.	C.
Dépenses.						
<i>1. Secours et pensions :</i>						
<i>a. Secours et pensions à des sociétaires vivants :</i>						
aa. Secours	12,939	47				
bb. Pensions	—	—				
			12,939	47		
<i>b. Secours et pensions aux ayants-droits de sociétaires décédés :</i>						
aa. Secours	659	50				
bb. Pensions	—	—				
			659	50		
<i>c. Indemnités uniques pour renonciation au droit de secours</i>						
			—	—	13,598	97
<i>2. Remboursements aux membres sortants .</i>						
<i>3. Dépenses diverses :</i>						
a. Frais d'administration			—	—		
b. Primes de réassurance et d'assurance contre les accidents			—	—		
c. Intérêts et pertes de cours			—	—		
					—	—
<i>Total des dépenses</i>					13,598	97
<i>4. Solde à reporter à compte nouveau</i>						
					68,212	17
					81,811	14

Comptes des
Caisse de secours pour les ouvriers du service
II. Bilan.

Valeur nominale.	‰		Cours	Valeur au 31 décembre 1895 portée au bilan.		Fr.	C.
				Fr.	C.		
		Actif.					
		<i>1. Valeurs et créances hypothécaires :</i>					
8,000	3½	Obligations de l'emprunt fédéral . .	100	8,000	—		
5,000	3½	„ „ chemin d. f. du Gothard	100	5,000	—		
9,000	4	„ „ „ Nord-Est Suisse	100	9,000	—		
12,000	4	„ des chemins de fer italiens de la Méditerranée . .	84	10,080	—		
6,000	3½	„ de la Banque cantonale lucernoise	100	6,000	—		
2,000	3¾	„ de la Banque cantonale lucernoise	100	2,000	—		
22,000	3¾	„ de la Commune bourgeoise de Zofingue	100	22,000	—		
1,500	3½	„ du canton du Tessin	100	1,500	—		
						63,580	—
		<i>2. Avoir en compte-courant auprès de la Compagnie du Gothard</i>				3,716	99
		<i>3. Intérêts non échus à percevoir</i>				915	18
		<i>4. Débiteurs divers</i>				—	—
		<i>5. Immeubles</i>				—	—
		<i>6. Solde en caisse</i>				—	—
		<i>7. Déficit</i>				—	—
						68,212	17

fonds spéciaux.

de surveillance et d'entretien de la ligne.

II. Bilan.

	Fr.	C.
<i>Passif.</i>		
1. <i>Dettes</i>	—	—
2. <i>Intérêts non échus à payer</i>	—	—
3. <i>Réserves pour risques en cours</i>	—	—
4. <i>Réserves ordinaires</i>	68,212	17
	68,212	17

Comptes des
Caisse de secours pour les ouvriers des
I. Compte

	Fr.	C.	Fr.	C.	Fr.	C.
Recettes.						
1. Solde du compte de l'année précédente .					29,799	83
2. Cotisations des sociétaires :						
a. Cotisations d'entrée	600	—				
b. Cotisations sur augmentations de traitements	—	—				
c. Cotisations régulières	21,502	20				
			22,102	20		
3. Allocations de la Compagnie :						
a. Allocations régulières	7,167	40				
b. Allocations extraordinaires	—	—				
c. Allocations diverses	—	—				
			7,167	40		
4. Recettes diverses :						
a. Intérêts des capitaux et gains de cours	1,504	20				
Intérêts non échus	48	33				
Moins :						
Intérêts non échus au 31 décembre 1894	1,552	53				
	113	33				
	1,439	20				
b. Indemnités payées par les compagnies d'assurances	—	—				
c. Produits d'épaves, amendes, etc.	954	50				
d. Dons et divers	—	—				
			2,393	70		
<i>Total des recettes</i>					31,663	30
					61,463	13

fonds spéciaux.
stations, magasins, dépôts et ateliers.
annuel.

	Fr.	C.	Fr.	C.	Fr.	C.
Dépenses.						
<i>1. Secours et pensions.</i>						
<i>a. Secours et pensions à des sociétaires vivants :</i>						
aa. Secours	39,313	70				
bb. Pensions	-	--				
			39,313	70		
<i>b. Secours et pensions aux ayants-droit de sociétaires décédés :</i>						
aa. Secours	217	75				
bb. Pensions	-	—				
			217	75		
<i>c. Indemnités uniques pour renonciation au droit de secours</i>						
			—	—	39,531	45
<i>2. Remboursements aux membres sortants</i>						
<i>3. Dépenses diverses :</i>						
a. Frais d'administration			—	—		
b. Primes de réassurance et d'assurance contre les accidents			—	—		
c. Intérêts et pertes de cours			28	32	28	32
<i>Total des dépenses</i>					39,559	77
<i>4. Solde à reporter à compte nouveau</i>						
					21,903	36
					61,463	13

Comptes des

Caisse de secours pour les ouvriers des

II. Bilan.

Valeur nominale	‰		Cours	Valeur au 31 décembre 1895 portée au bilan.		Fr.	C.
				Fr.	C.		
		Actif.					
		<i>1. Valeurs et créances hypothécaires :</i>					
4,000	3 1/2	Obligations du chemin de fer du Gothard	100	4,000	—	10,000	—
4,000	4	„ du chemin de fer du Nord-Est Suisse	100	4,000	—		
2,000	3 1/2	„ de la Banque cantonale lucernoise	100	2,000	—		
		<i>2. Avoir en compte-courant auprès de la Compagnie du Gothard</i>				11,855	03
		<i>3. Intérêts non échus à percevoir</i>				48	33
		<i>4. Débiteurs divers</i>				—	—
		<i>5. Immeubles</i>				—	—
		<i>6. Solde en caisse</i>				—	—
		<i>7. Déficit</i>				—	—
						21,903	36

fonds spéciaux.

stations, magasins, dépôts et ateliers.

II. Bilan.

	Fr.	C.
<i>Passif.</i>		
1. Dettes	—	--
2. Intérêts non échus à payer	—	—
3. Réserves pour risques en cours	—	—
4. Réserves ordinaires	21,903	36
	21,903	36

