

Zeitschrift: Revue historique vaudoise
Herausgeber: Société vaudoise d'histoire et d'archéologie
Band: 100 (1992)

Artikel: Mesures céréalières d'Ancien Régime : la diversité vaudoise
Autor: Monbaron, Patrick-R.
DOI: <https://doi.org/10.5169/seals-72204>

Nutzungsbedingungen

Die ETH-Bibliothek ist die Anbieterin der digitalisierten Zeitschriften. Sie besitzt keine Urheberrechte an den Zeitschriften und ist nicht verantwortlich für deren Inhalte. Die Rechte liegen in der Regel bei den Herausgebern beziehungsweise den externen Rechteinhabern. [Siehe Rechtliche Hinweise.](#)

Conditions d'utilisation

L'ETH Library est le fournisseur des revues numérisées. Elle ne détient aucun droit d'auteur sur les revues et n'est pas responsable de leur contenu. En règle générale, les droits sont détenus par les éditeurs ou les détenteurs de droits externes. [Voir Informations légales.](#)

Terms of use

The ETH Library is the provider of the digitised journals. It does not own any copyrights to the journals and is not responsible for their content. The rights usually lie with the publishers or the external rights holders. [See Legal notice.](#)

Download PDF: 18.03.2025

ETH-Bibliothek Zürich, E-Periodica, <https://www.e-periodica.ch>

Mesures céréalières d'Ancien Régime : la diversité vaudoise

PATRICK-R. MONBARON

Fondés sur le démembrement du territoire et, consécutivement, sur la substitution du domaine privé au domaine public, les principes organiques de la féodalité portent en eux les conditions nécessaires et suffisantes aux cloisonnements régionaux et à l'explosion des particularismes. En effet, le schéma de société qu'ils définissent est adapté à la réalité des seigneuries et des villes, toutes régies par un droit coutumier garant de leur identité respective. La notion de diversité, si étrangère au monde contemporain obnubilé par son idée d'uniformité, s'avère donc bien dans l'ordre médiéval des choses ; elle restera encore tout à fait commune sous l'Ancien Régime, malgré la restauration progressive de l'autorité souveraine et la volonté de centralisation qu'elle suppose.

En Pays de Vaud, la tradition, qui comme ailleurs a force de loi, joue tardivement du particulier contre le général. Entre autres exemples révélateurs, elle résiste, sur le plan économique, à l'harmonisation des poids et des mesures jusqu'en 1822¹. Mais, en l'espèce, sa permanence s'est révélée à la fois opportune et fâcheuse : elle a contribué à maintenir localement la cohésion sociale autour d'anciens usages, en même temps qu'elle a entravé les échanges commerciaux et qu'elle a complexifié l'action administrative.

Ainsi, loin de méjuger la question métrologique et de sous-estimer l'importance de ses incidences socio-économiques contradictoires, le régime bernois compose bon gré mal gré avec elle durant plus de deux siècles et demi, de 1536 à 1798. Un accroc au respect de la coutume

¹ *Rapport sur les moyens d'introduire dans le Canton l'uniformité des poids et mesures. Suivi de la loi adoptée par le Grand Conseil du Canton de Vaud, le 27 mai 1822, Lausanne s.d.*

se produit pourtant en 1616 : la législation anéantit soudain toute disparité, en arrêtant que «les poids, mesures et aunes doivent être conformes à ceux de la Ville de Berne»². Cette tentative d'étalonnage se solde par un échec aussi immédiat que prévisible ; en fait, elle s'insinue assez maladroitement dans la politique de restructuration économique que le pouvoir souverain poursuit de 1615 à 1617 en réaction musclée à la basse conjoncture des trois décennies précédentes. Au-delà de l'épisode, l'intention est clairement affirmée ; elle sera désormais poursuivie, mais jamais concrétisée !

Dans leur ensemble, les dictionnaires comme les monographies³ subordonnent les poids et mesures d'Ancien Régime aux critères scientifiques actuels. Ils s'acharnent de la sorte à les définir avec rigueur et à les déterminer avec précision. Si la démarche est louable, rassurante même, elle est surtout simplificatrice. En d'autres termes, elle trahit l'esprit du temps, qui conjugue variété et variabilité, et pose le problème majeur de l'adéquation entre la théorie et la pratique.

De telles réserves renvoient aux documents, et promptement ! Parmi eux, quelque 600 volumes de comptes baillivaux⁴ constituent la source la plus riche en renseignements sur l'économie paysanne et sur son évolution du XVI^e au XVIII^e siècle ; ils livrent notamment nombre d'informations sur les mesures céréalières, dont l'intérêt tient, il va sans dire, à la prédominance du secteur agricole.

La gestion des revenus et des dépenses en épeautre (*Dinkel*), froment (*Korn*⁵ ou *Grosskorn* pour le blé poulard), méteil⁶ (*Mischelkorn*), seigle (*Roggen*), orge (*Gersten*), mèle d'hiver et de printemps⁷ (*Winter-/Sommer-Paschi*), avoine (*Haber*), pois (*Erbse*) et fèves (*Bohnen*), impose

² *Loix et statuts du Pays de Vaud*, Berne 1616, p. 267.

³ *Dictionnaire historique, géographique et statistique du Canton de Vaud* publié par D(avid) MARTIGNIER et Aymon de CROUSAZ, Lausanne 1867 ; *Dictionnaire historique, géographique et statistique du Canton de Vaud* publié sous les auspices de la Société vaudoise d'histoire et d'archéologie par Eugène MOTTAZ, Genève 1982, 2 vol. + index ; *Encyclopédie illustrée du Pays de Vaud*, vol. 3, *Les Artisans de la Prospérité*, Lausanne 1972 ; Anne-Marie DUBLER, *Masse und Gewichte im Staat Luzern und in der alten Eidgenossenschaft*, Luzern 1975 ; Hans HOFER, *Von Geld, Gewicht und Mass im alten Bern*, Bern 1975 ; Robert TUOR, *Mass und Gewicht im alten Bern*, Bern 1976.

⁴ ACV, série Bp.

⁵ Le mot *Korn* peut également désigner le méteil, de même que les céréales d'hiver par opposition aux céréales de printemps alors rassemblées sous le terme *Haber*.

⁶ Mélange de froment et de seigle selon des proportions communément fixées à 1/3 et 2/3.

⁷ Mélange de pois les plus divers.

aux baillis bernois de réelles jongleries. Elle les contraint en priorité à s'accommoder des systèmes comptables vaudois et à les adopter pour leurs écritures...

Alors que le muid (*Mütt*) de Berne se divise en 12 mesures (*Masse*), celui du Pays de Vaud se décompose en 12 coupes (*Köpfe*) de chacune 2 bichets (*Masse*) ou 4 quarterons (*Viertel*, *Vierlinge* ou, à nouveau, *Masse*). La terminologie allemande suggère déjà que les unités de mesure, assimilables au *Mass* de la ville souveraine, ne sont pas les mêmes partout. Certaines régions comptent effectivement en demi-coupes ou bichets (Aigle, Avenches, Romainmôtier et Payerne), d'autres – les plus nombreuses – en quarts de coupes ou quarterons (Aubonne⁸, Bonmont⁸, Échallens, Grandson, Lausanne, Morges, Moudon, Nyon, Oron⁸, Rougemont, Vevey et Yverdon). Dans le premier cas, le muid comprend 24 bichets, parfois nommés quarterons par abus de langue; dans le second cas, il renferme 48 quarterons⁹. Quant au sac (*Sack*), paire¹⁰ (*Paare*) ou charge, il s'intercale entre le muid et la coupe pour contenir ordinairement soit 8 bichets, soit 8 quarterons, extraordinairement 9 bichets à Payerne et 12 quarterons à Moudon (cf. fig. 1 à 7).

Ces modes de calcul en vingt-quatrièmes et en quarante-huitièmes de muid comportent toutefois des exceptions. À Aigle d'abord, où l'unité de mesure est un bichet de grande capacité (cf. fig. 21), les opérations sont, par commodité, effectuées en quarterons, c'est-à-dire en demi-bichets (une base 48 artificielle!). À Payerne ensuite, deux types de muids coexistent: l'un de 24 bichets pour les céréales d'hiver (froment et seigle), l'autre de 26 bichets pour les céréales de printemps (épeautre, orge et avoine). Cette distinction (cf. fig. 5) répond à des procédés différents d'ensachage. L'utilisation de la raclette, le seul instrument en principe admis à partir de 1616¹¹, équilibre la répartition du grain à l'intérieur du sac; en revanche, le recours au pilon ou «pitton», officiellement proscrit, le comprime jusqu'à gonfler le muid de 2 mesures¹². Là encore, la caractéristique régionale s'érige en

⁸ Les baillis d'Aubonne, de Bonmont et d'Oron suivent respectivement les systèmes comptables de Morges, de Nyon et de Vevey.

⁹ Le bichet se compose alors de 2 unités de mesures; il correspond à 2/48 de muid.

¹⁰ La paire est formée de 2 coupes de 4 quarterons; elle équivaut à 8/48 de muid.

¹¹ *Loix et statuts...*, *op. cit.*, p. 268. Le poids maximal de la raclette est, par la même occasion, fixé à une livre.

¹² ACV, Bp 139.

contrainte pour le législateur, qui, en l'occurrence, ne parviendra jamais à imposer une évaluation unifiée des céréales.

Par ailleurs, les quantités comptabilisées ne s'expriment pas seulement en entiers, mais également en fractions (*Brüche* ou *Teile*), qui, innombrables au XVI^e siècle, se muent en douzièmes ou «douzains» (1/12, puis 1/24, 1/36,...) au XVIII^e siècle (cf. fig. 8 A à 16 B, 26 et 27). Cette division méthodique du bichet et du quarteron obéit à une exigence bernoise purement interne ; elle se généralise dans la seconde moitié du XVII^e siècle sans répercussions directes sur les habitudes vaudoises en la matière. Aussi l'abandon du «coppet» (1/6), de l'«émine» (1/8), des *Immi*, *Viertel* et autres *Vierlinge* (1/4) d'emploi embarrassant¹³, participe-t-il à un assainissement comptable dicté par la maîtrise alors consommée du paysage économique.

Parallèlement, la capacité des diverses unités de mesure est l'objet d'examen plus minutieux que par le passé. Les tables d'équivalences et les actes officiels de «confrontations» se multiplient¹⁴ ; un traité fort complet est même édité à Payerne en 1698¹⁵. Au fil des décennies, les fluctuations des coefficients de conversion s'atténuent et, dans le meilleur des cas, se stabilisent. C'est l'historiographie contemporaine qui les fera disparaître, en s'inspirant d'un précieux rapport cantonal de 1823¹⁶, cependant trop définitif pour s'appliquer à tout l'Ancien Régime (cf. fig. 17 A à 21).

Une chose est sûre, les autorités bernoises se sont achoppées aux contenances variables des bichets et des quarterons et, à force de persévérance, elles sont parvenues à circonscrire l'approximation régnante dans des limites acceptables pour leur administration. Dans cet esprit, les mesures traditionnellement comblées d'avoine (1=1 et 1/3 environ), qui «ne montent pas aussi bien les unes que les autres», ne franchissent pas le seuil de tolérance des années 1650 (cf. fig. 13 A, 13 B et 19) : elles sont peu à peu abandonnées dès la fin du XVI^e siècle au profit des mesures rases (*ge-/be[s]trichene Masse*)...

¹³ Le *Immi*, souvent utilisé comme traduction allemande de l'émine (1/8), vaut proprement 1/4. À son côté, le *Viertel* ou *Vierling* recouvre à la fois le quarteron et le quart de bichet, l'unité et le quart de l'unité de mesure.

¹⁴ ACV, série Bb.

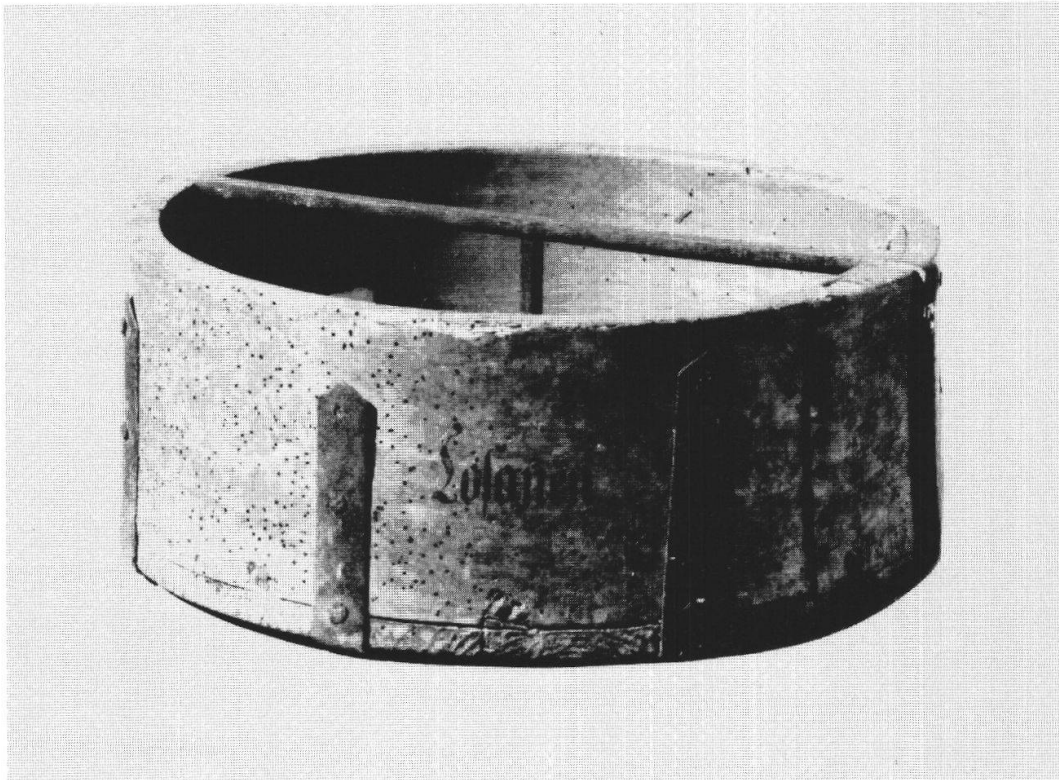
¹⁵ Pierre WILLOMMET, *Traité de la grandeur des mesures, pots et quarterons, aunes, pieds et livres, en usage dans le canton de Berne, etc.*, Payerne 1698.

¹⁶ Benjamin VALIER, *Rapport des nouveaux poids et mesures du canton de Vaud avec les anciens poids et mesures de ce canton et avec ceux d'autres pays*, Lausanne 1823.

Au reste, l'exploitation des comptabilités baillivales passe par l'uniformisation grossière des quantités céréalières en litres, puis en hectolitres, et faute d'études plus fines sur le sujet, en référence unique à la capacité des unités de mesure fixée au XIX^e siècle. Cette expression suffit au traitement statistique pour établir des courbes et dégager des tendances globales; elle néglige pourtant une donnée essentielle à l'analyse comparative: le volume spécifique des céréales. Moyennant de prudentes manipulations du résultat, la transformation des hectolitres en quintaux peut aisément s'opérer sur la base des coefficients actuels de densité, relativement proches de ceux du XVIII^e siècle (cf. fig. 22 à 25). La seule inconnue, et de taille, résidera dans le taux d'humidité; elle confirmera, si besoin est, que tout diagnostic porté sur l'économie d'Ancien Régime repose exclusivement sur des indices et des valeurs approchées!



*Fig. 1. Double Mass de Berne, s.d., 27.7 l
(Musée d'histoire de Berne).*



*Fig. 2. Quarteron de Lausanne, 1762, 13.9 l
(Musée d'histoire de Berne).*

MÜTTE	MASSE	IMMI	1/8	1/16
1	12	48	96	192
	1	4	8	16
		1	2	4
			1	2

Ville de Berne

Fig. 3. Système comptable bernois (base 12).

MUIDS	SACS	COUPES	BICHETS
1	3	12	24
	1	4	8
		1	2

Bailliages d'Aigle, d'Avenches et de Romainmôtier

Fig. 4. Système comptable vaudois (base 24).

	MUIDS	SACS	COUPES	BICHETS
<i>céréales d'hiver</i>	1	2 2/3	12	24
<i>céréales de printemps</i>	1	2 8/9	13	26
<i>céréales d'hiver et de printemps</i>		1	4 1/2	9
			1	2

Bailliage de Payerne

Fig. 5. Système comptable vaudois (base 24, variante).

MUIDS	SACS	COUPES	QUARTERONS
1	6	12	48
	1	2	8
		1	4

Bailliages d'Abonne, de Bonmont, de Chillon-Vevey,
d'Échallens, de Gessenay, de Grandson, de Lausanne,
de Morges, de Nyon, d'Oron et d'Yverdon

Fig. 6. Système comptable vaudois (base 48).

MUIDS	SACS	COUPES	QUARTERONS
1	4	12	48
	1	3	12
		1	4

Bailliage de Moudon

Fig. 7. Système comptable vaudois (base 48, variante).

REVENU EN MÉTEIL

	Mütte (muids)	Köpfe (coupes)	Masse (bichets)
	11	—	—
	3	1	1
	9	6	—
	6	7	1
	—————	—————	—————
	29	14	2
soit	30	3	—

Mass = bichet
1 Mütt = 12 Köpfe = 24 Masse

Fig. 8 A. Transcription de la figure 8 B.

REVENU EN AVOINE

Mütte (muids)	Köpfe (coupes)	Masse (bichets)(1/4 de bichet)	Vierlinge
12	10	1	—
10	7	—	—
4	6	—	—
12	—	1	—
3	3	—	—
10	6	1/2	—
1	9	—	1 1/2
—	8	—	—
2	—	1 1/2	—
—	8	1	—
—	6	—	—
<hr/>			
54	63	5	1 1/2
soit 59	—	1	1 1/2

Mass = bichet = 2 Vierlinge ou quarterons
1 Mütt = 13 Köpfe = 26 Masse = 104 Vierlinge

Fig. 9 A. Transcription de la figure 9 B.

Innemen an Faber

Der Cesar Verner Zafunden Sat golden an Faber	—	en. Mütt. e. Ropp. i. Maß.
Der ganze Reard Zafunden	—	e. Mütt. vii. Ropp. i. Maß.
Der Gletterens Zafunden	—	iiii. Mütt. vi. Ropp.
Der Agnens Zafunden	—	en. Mütt. i. Maß.
Der Deyur Zafunden zu Missij	—	iiii. Mütt. iii. Ropp.
Der Vallon Zafunden	—	e. Mütt. vi. Ropp. i. Maß.
Der Proboz Zafunden	—	i. Mütt. ix. Ropp. i. Maß.
Der Boiced Zafunden	—	viii. Ropp.
Der Neirouz Zafunden	—	ii. Mütt. ii. Maß.
Der Legumer Zafunden zu Cesar Verner	—	viii. Ropp. i. Maß.
Der Legumer Zafunden zu Gletterens	—	vi. Ropp.

Suma

An Faber — Lix. Mütt. i. Maß. ii. Vierling.

Fig. 9 B. Comptabilité du gouvernement de Payerne, 1659
(ACV, Bp 38/21).

REVENU EN FROMENT

Mütte (muids)	Köpfe (coupes)	Masse (bichets)	Vierlinge (quarterons)
9	6	—	—
5	8	—	—
3	6	1	—
—	—	—	11/2
—	1	1	—
—	2	1	—
<hr/>			
17	23	3	11/2
soit	19	—	31/2

REVENU EN MÉTEIL

Mütte (muids)	Köpfe (coupes)	Masse (bichets)	Vierlinge (quarterons)
7	—	—	—
2	10	—	—
1	9	1	—
<hr/>			
10	19	1	—
soit	11	—	2

Mass = bichet = 2 Vierlinge ou quarterons
1 Mütt = 12 Köpfe = 24 Masse = 48 Vierlinge

Fig. 10 A. Transcription de la figure 10 B.

Inmünd an Wärgen Rofure miß
 Von zupfunden an Wärgen

Zu Stollens	ij. agut vij. löff
Zu Ragnins	vij. agut vij. löff
Zu Jantforsa	ij. agut vij. löff i. miß
Zu Jend	ij. virlein
Zu Willard	ij. löff i. miß
Zu Carben Zu Bortens	ij. löff i. miß

Summa — vij. agut iij. virlein

Summa Summum Inmünd
 An Wärgen — lxxxij. agut iij. löff i. virlein

Inmünd an Mustföden
 Von zupfunden an Mustföden

Zu Stollens	ij. agut
Zu Ragnins	ij. agut x. löff
Zu Jantforsa	ij. agut ij. löff i. miß

Summa Inmünd an
 Mustföden — ij. agut vij. löff i. virlein

Fig. 10 B. Comptabilité du bailliage d'Échallens, 1546 (ACV, Bp 30/2).

REVENU EN FROMENT ET EN MÉTEIL

Mütte (muids)	Köpfe (coupes)	Masse (quarterons)	Teile/Immi (fractions)
—	1	3	—
—	6	1	—
—	5	—	4/8
—	3	—	—
—	6	1	1/2
<hr/>			
—	21	5	1
soit	1	10	2

REVENU EN AVOINE

Mütte (muids)	Köpfe (coupes)	Masse (quarterons)	Teile/Immi (fractions)
—	3	2	—
1	—	2	—
—	10	1	—
—	6	—	—
1	—	3	—
<hr/>			
2	19	8	—
soit	3	9	—

Mass = quarteron = 8 Immi ou émines
 1 Mütt = 12 Köpfe = 48 Masse = 384 Immi

Fig. 11 A. Transcription de la figure 11 B.

Inventaire au Seigneur de la seigneurie de Grandry		inf. 2. 178
Granges de la ville d'Oron		
Seigneur	1 13.	
meisfel korn	1 13.	
Baben	3 2.	
Oron la ville		
Seigneur	6 1.	
meisfel korn	6 1.	
Baben	1 2.	
Vuybroye		
Seigneur	5 4 1/2	
meisfel korn	5 4 1/2	
Baben	10 1 1/2	
Auborenges		
Seigneur	3 1.	
meisfel korn	3 1.	
Baben	6 1.	
Chastilliens		
Seigneur	6 1 1/2	
meisfel korn	6 1 1/2	
Baben	1 13.	
Summa		
Seigneur	1 10 2.	
meisfel korn	1 10 2.	
Baben	3 9 1.	

Fig. 11 B. Comptabilité du bailliage d'Oron, 1670
(ACV, Bp 36/23).

REVENU EN AVOINE

	Köpfe (coupes)	Masse (quarterons)	Teile (fractions)
	190	—	2/5
	54	2	2/5
	24	2	2/5
	26	—	—
	13	1	3/5
	40	—	—
	26	2	2/5
	24	2	2/5
	5	—	—
	<hr style="width: 100%; border: 0.5px solid black;"/>		
	402	9	13/5
soit	404	3 1/2	1/8

Mass = quarteron = 5 Teile
1 Kopf = 4 Masse = 20 Teile ou 32 Immi

Fig. 12 A. Transcription de la figure 12 B.

Zusammen an daber
 2
 1. 2. 3. 4. 5. 6. 7. 8. 9. 10. 11. 12. 13. 14. 15. 16. 17. 18. 19. 20. 21. 22. 23. 24. 25. 26. 27. 28. 29. 30. 31. 32. 33. 34. 35. 36. 37. 38. 39. 40. 41. 42. 43. 44. 45. 46. 47. 48. 49. 50. 51. 52. 53. 54. 55. 56. 57. 58. 59. 60. 61. 62. 63. 64. 65. 66. 67. 68. 69. 70. 71. 72. 73. 74. 75. 76. 77. 78. 79. 80. 81. 82. 83. 84. 85. 86. 87. 88. 89. 90. 91. 92. 93. 94. 95. 96. 97. 98. 99. 100. 101. 102. 103. 104. 105. 106. 107. 108. 109. 110. 111. 112. 113. 114. 115. 116. 117. 118. 119. 120. 121. 122. 123. 124. 125. 126. 127. 128. 129. 130. 131. 132. 133. 134. 135. 136. 137. 138. 139. 140. 141. 142. 143. 144. 145. 146. 147. 148. 149. 150. 151. 152. 153. 154. 155. 156. 157. 158. 159. 160. 161. 162. 163. 164. 165. 166. 167. 168. 169. 170. 171. 172. 173. 174. 175. 176. 177. 178. 179. 180. 181. 182. 183. 184. 185. 186. 187. 188. 189. 190. 191. 192. 193. 194. 195. 196. 197. 198. 199. 200. 201. 202. 203. 204. 205. 206. 207. 208. 209. 210. 211. 212. 213. 214. 215. 216. 217. 218. 219. 220. 221. 222. 223. 224. 225. 226. 227. 228. 229. 230. 231. 232. 233. 234. 235. 236. 237. 238. 239. 240. 241. 242. 243. 244. 245. 246. 247. 248. 249. 250. 251. 252. 253. 254. 255. 256. 257. 258. 259. 260. 261. 262. 263. 264. 265. 266. 267. 268. 269. 270. 271. 272. 273. 274. 275. 276. 277. 278. 279. 280. 281. 282. 283. 284. 285. 286. 287. 288. 289. 290. 291. 292. 293. 294. 295. 296. 297. 298. 299. 300. 301. 302. 303. 304. 305. 306. 307. 308. 309. 310. 311. 312. 313. 314. 315. 316. 317. 318. 319. 320. 321. 322. 323. 324. 325. 326. 327. 328. 329. 330. 331. 332. 333. 334. 335. 336. 337. 338. 339. 340. 341. 342. 343. 344. 345. 346. 347. 348. 349. 350. 351. 352. 353. 354. 355. 356. 357. 358. 359. 360. 361. 362. 363. 364. 365. 366. 367. 368. 369. 370. 371. 372. 373. 374. 375. 376. 377. 378. 379. 380. 381. 382. 383. 384. 385. 386. 387. 388. 389. 390. 391. 392. 393. 394. 395. 396. 397. 398. 399. 400. 401. 402. 403. 404. 405. 406. 407. 408. 409. 410. 411. 412. 413. 414. 415. 416. 417. 418. 419. 420. 421. 422. 423. 424. 425. 426. 427. 428. 429. 430. 431. 432. 433. 434. 435. 436. 437. 438. 439. 440. 441. 442. 443. 444. 445. 446. 447. 448. 449. 450. 451. 452. 453. 454. 455. 456. 457. 458. 459. 460. 461. 462. 463. 464. 465. 466. 467. 468. 469. 470. 471. 472. 473. 474. 475. 476. 477. 478. 479. 480. 481. 482. 483. 484. 485. 486. 487. 488. 489. 490. 491. 492. 493. 494. 495. 496. 497. 498. 499. 500. 501. 502. 503. 504. 505. 506. 507. 508. 509. 510. 511. 512. 513. 514. 515. 516. 517. 518. 519. 520. 521. 522. 523. 524. 525. 526. 527. 528. 529. 530. 531. 532. 533. 534. 535. 536. 537. 538. 539. 540. 541. 542. 543. 544. 545. 546. 547. 548. 549. 550. 551. 552. 553. 554. 555. 556. 557. 558. 559. 560. 561. 562. 563. 564. 565. 566. 567. 568. 569. 570. 571. 572. 573. 574. 575. 576. 577. 578. 579. 580. 581. 582. 583. 584. 585. 586. 587. 588. 589. 590. 591. 592. 593. 594. 595. 596. 597. 598. 599. 600. 601. 602. 603. 604. 605. 606. 607. 608. 609. 610. 611. 612. 613. 614. 615. 616. 617. 618. 619. 620. 621. 622. 623. 624. 625. 626. 627. 628. 629. 630. 631. 632. 633. 634. 635. 636. 637. 638. 639. 640. 641. 642. 643. 644. 645. 646. 647. 648. 649. 650. 651. 652. 653. 654. 655. 656. 657. 658. 659. 660. 661. 662. 663. 664. 665. 666. 667. 668. 669. 670. 671. 672. 673. 674. 675. 676. 677. 678. 679. 680. 681. 682. 683. 684. 685. 686. 687. 688. 689. 690. 691. 692. 693. 694. 695. 696. 697. 698. 699. 700. 701. 702. 703. 704. 705. 706. 707. 708. 709. 710. 711. 712. 713. 714. 715. 716. 717. 718. 719. 720. 721. 722. 723. 724. 725. 726. 727. 728. 729. 730. 731. 732. 733. 734. 735. 736. 737. 738. 739. 740. 741. 742. 743. 744. 745. 746. 747. 748. 749. 750. 751. 752. 753. 754. 755. 756. 757. 758. 759. 760. 761. 762. 763. 764. 765. 766. 767. 768. 769. 770. 771. 772. 773. 774. 775. 776. 777. 778. 779. 780. 781. 782. 783. 784. 785. 786. 787. 788. 789. 790. 791. 792. 793. 794. 795. 796. 797. 798. 799. 800. 801. 802. 803. 804. 805. 806. 807. 808. 809. 810. 811. 812. 813. 814. 815. 816. 817. 818. 819. 820. 821. 822. 823. 824. 825. 826. 827. 828. 829. 830. 831. 832. 833. 834. 835. 836. 837. 838. 839. 840. 841. 842. 843. 844. 845. 846. 847. 848. 849. 850. 851. 852. 853. 854. 855. 856. 857. 858. 859. 860. 861. 862. 863. 864. 865. 866. 867. 868. 869. 870. 871. 872. 873. 874. 875. 876. 877. 878. 879. 880. 881. 882. 883. 884. 885. 886. 887. 888. 889. 890. 891. 892. 893. 894. 895. 896. 897. 898. 899. 900. 901. 902. 903. 904. 905. 906. 907. 908. 909. 910. 911. 912. 913. 914. 915. 916. 917. 918. 919. 920. 921. 922. 923. 924. 925. 926. 927. 928. 929. 930. 931. 932. 933. 934. 935. 936. 937. 938. 939. 940. 941. 942. 943. 944. 945. 946. 947. 948. 949. 950. 951. 952. 953. 954. 955. 956. 957. 958. 959. 960. 961. 962. 963. 964. 965. 966. 967. 968. 969. 970. 971. 972. 973. 974. 975. 976. 977. 978. 979. 980. 981. 982. 983. 984. 985. 986. 987. 988. 989. 990. 991. 992. 993. 994. 995. 996. 997. 998. 999. 1000.

Fig. 12 B. Comptabilité du gouvernement de Bonmont, 1629
 (ACV, Bp 28/6).

REVENU EN AVOINE

| Köpfe
(coupes) | Masse
(quarterons) | Teile
(fractions) | ras |
|-------------------|-----------------------|----------------------|-----|
| 190 | — | $\frac{2}{3}$ | — |
| 23 | 1 | $\frac{1}{3}$ | — |
| 38 | — | — | — |
| 18 | — | — | 3 |
| 25 | 1 | $\frac{1}{3}$ | — |
| 9 | 1 | $\frac{1}{3}$ | — |
| 2 | — | — | — |
| 305 | 3 | $\frac{5}{3}$ | 3 |
| soit 306 | — | — | 4 |

Mass = quarteron
 $\frac{2}{3}$ quarteron comble = 1 quarteron ras
1 Kopf = 4 Masse = 12 Teile

Fig. 13 A. Transcription de la figure 13 B.

Innehalten des Landes.
 Die einigen Boden Zinsen und
 Zehnten der Einkünfte, Güter,
 an Geld ————— 100000 Reichthalter
 200000 Reichthalter
 Das Land zu Pflanz ————— 20000 Reichthalter
 an Zehnten und
 Das zu Zehnten ————— 20000 Reichthalter,
 Dörfer, Cöfliche und Ländchen
 ————— 20000 Reichthalter 3. 1000.
 Gesamt d. Land ————— 20000 Reichthalter
 an Zehnten und
 Das zu Pflanz ————— 100 Reichthalter
 an Zehnten und
 Das zu Claren ————— 10 Reichthalter
 Gesamt
 Das Land ————— 10000 Reichthalter 1000.

Fig. 13 B. Comptabilité du gouvernement de Bonmont, 1634 (ACV, Bp 28/6).

REVENU EN AVOINE

| | Säcke
(sacs) | Masse
(quarterons) | Drittel
(tiers) |
|-------------|-----------------|-----------------------|--------------------|
| | 93 | 7 | 1/3 |
| | 10 | — | — |
| | 16 | 5 | 1/3 |
| | 19 | 2 | 2/3 |
| | 16 | — | — |
| | 14 | — | — |
| | 10 | — | — |
| | 2 | 2 | — |
| | 4 | 5 | — |
| | ————— | ————— | ————— |
| | 184 | 21 | 4/3 |
| soit | 186 | 6 | 1/3 |

Mass = quarteron
1 Sack = 8 Masse

Fig. 14 A. Transcription de la figure 14 B.

| Incomen der Staten | |
|--|--|
| Die gheschieden d'eerde zinses sijn an
Staten | xix. d. b. bij. m. $\frac{1}{3}$. |
| Van salen die gheschieden v'eerde, wie volghet:
Gingins gheschieden
Staten | x. d. b. |
| Lipre
Staten | xix. d. b. b. m. $\frac{1}{3}$. |
| Grens
Staten | xix. d. b. ij. m. $\frac{2}{3}$. |
| Chameres de logier
Staten | xix. d. b. |
| Crabier
Staten | xix. d. b. |
| Gland
Staten | x. d. b. |
| Clarens
Staten | ij. d. b. ij. m. |
| Cheserep
Staten | iiij. d. b. b. m. |
| Staten | Summa
i. lxxxij. d. b.
bij. m. $\frac{1}{3}$. |

Fig. 14 B. Comptabilité du gouvernement de Bonmont, 1657
(ACV, Bp 28/10).

REVENU TOTAL EN SEIGLE

| Mütte
(muids) | Köpfe
(coupes) | Masse
(quarterons) | Brüche
(fractions) |
|------------------|-------------------|-----------------------|-----------------------|
| 105 | 2 | 2 | 4/12 |

transformés en

| Säcke
(sacs) | Masse
(quarterons) | Brüche
(fractions) |
|-----------------|-----------------------|-----------------------|
| 420 | 10 | 4/12 |

Mass = quarteron
1 Mütt = 12 Köpfe = 48 Masse = 576 Brüche
1 Sack = 12 Masse

Fig. 15 A. Transcription de la figure 15 B.

13

Comptabilité du Bailliage de Moudon en l'Anno 1756

| | Deniers | Sols | Deniers |
|-------------------------------|---------------------|------------|------------|
| Moudon | 209 | 11 | 00 |
| Grechon | 62 | 22 | 00 |
| Thierrens | 1er bail | 309 | 15 |
| | 2 ^e bail | 309 | 15 |
| | 3 ^e bail | 403 | 17 |
| Denezey | 108 | 68 | 00 |
| Cyria | 403 | 17 | 00 |
| Willars (sainte) | 63 | 25 | 00 |
| Combrémont le Grand | 10 | 40 | 00 |
| Combrémont le Petit | 309 | 15 | 00 |
| Lucens | 106 | 18 | 00 |
| Girtillet | 306 | 14 | 03 |
| Cremin | 106 | 6 | 00 |
| Lovattens | 66 | 26 | 00 |
| Chesalles | 102 | 36 | 00 |
| Lompierre | 410 | 19 | 06 |
| Cerniaz | 170 | 6 | 06 |
| Willars bramard | 209 | 11 | 00 |
| Willarszel | 403 | 17 | 03 |
| Denniez | 26 | 10 | 00 |
| Dassel | 309 | 15 | 00 |
| Oulens | 26 | 10 | 00 |
| Brevon loup | 301 | 12 | 06 |
| Seigneuf | 406 | 18 | 00 |
| Granges | 83 | 33 | 00 |
| Cedilles | 210 | 11 | 07 |
| Sarzens | 209 | 11 | 00 |
| Forel | 109 | 7 | 00 |
| Bouffy | 209 | 11 | 00 |
| Sottens | 503 | 21 | 00 |
| Saint Germain Neuf et Obere | 110 | 60 | 44 |
| Et sur le compte de l'An 1756 | | | |
| et sur le compte de l'An 1755 | | | |
| restant de l'An 1755 | 63 | 28 | 00 |
| Total | 1052 | 420 | 104 |

Fig. 15 B. Comptabilité du bailliage de Moudon, 1756 (ACV, Bp 34/33).

REVENU TOTAL EN CÉRÉALES D'HIVER

| Mütte
(muids) | Köpfe
(coupes) | Masse
(bichets) | Viertel
(quarterons) |
|------------------|-------------------|--------------------|-------------------------|
| 119 | | | |
| | 3 | | |
| | 2/3 | 1 | |
| | | | 1 |
| | | 1/3 | |
| | | | 1/2 |
| | | | 1/4 |
| | 1/5 | | |
| | | 1/5 | |
| | | | 1/6 |
| | | | 1/8 |
| | | | 1/10 |
| <hr/> | | | |
| 119 | 3 13/15 | 1 8/15 | 2 17/120 |
| soit | 119 | 3 13/15 | 2 8/15 |
| | | | 17/120 |

Mass = bichet = 2 Viertel ou quarterons
1 Mütt = 12 Köpfe = 24 Masse = 48 Viertel

Fig. 16 A. Transcription de la figure 16 B.

Summa Summarum
 alles Inventur des
 hiesigen Schloss zugehörig
 es sich zins und admodiarat
 und zander macht den ein
 den in diesen vergangenen Jar
 den hien graue mess —

1. 2. 3. 4. 5. 6. 7. 8. 9. 10. 11. 12. 13. 14. 15. 16. 17. 18. 19. 20. 21. 22. 23. 24. 25. 26. 27. 28. 29. 30. 31. 32. 33. 34. 35. 36. 37. 38. 39. 40. 41. 42. 43. 44. 45. 46. 47. 48. 49. 50. 51. 52. 53. 54. 55. 56. 57. 58. 59. 60. 61. 62. 63. 64. 65. 66. 67. 68. 69. 70. 71. 72. 73. 74. 75. 76. 77. 78. 79. 80. 81. 82. 83. 84. 85. 86. 87. 88. 89. 90. 91. 92. 93. 94. 95. 96. 97. 98. 99. 100. 101. 102. 103. 104. 105. 106. 107. 108. 109. 110. 111. 112. 113. 114. 115. 116. 117. 118. 119. 120. 121. 122. 123. 124. 125. 126. 127. 128. 129. 130. 131. 132. 133. 134. 135. 136. 137. 138. 139. 140. 141. 142. 143. 144. 145. 146. 147. 148. 149. 150. 151. 152. 153. 154. 155. 156. 157. 158. 159. 160. 161. 162. 163. 164. 165. 166. 167. 168. 169. 170. 171. 172. 173. 174. 175. 176. 177. 178. 179. 180. 181. 182. 183. 184. 185. 186. 187. 188. 189. 190. 191. 192. 193. 194. 195. 196. 197. 198. 199. 200. 201. 202. 203. 204. 205. 206. 207. 208. 209. 210. 211. 212. 213. 214. 215. 216. 217. 218. 219. 220. 221. 222. 223. 224. 225. 226. 227. 228. 229. 230. 231. 232. 233. 234. 235. 236. 237. 238. 239. 240. 241. 242. 243. 244. 245. 246. 247. 248. 249. 250. 251. 252. 253. 254. 255. 256. 257. 258. 259. 260. 261. 262. 263. 264. 265. 266. 267. 268. 269. 270. 271. 272. 273. 274. 275. 276. 277. 278. 279. 280. 281. 282. 283. 284. 285. 286. 287. 288. 289. 290. 291. 292. 293. 294. 295. 296. 297. 298. 299. 300. 301. 302. 303. 304. 305. 306. 307. 308. 309. 310. 311. 312. 313. 314. 315. 316. 317. 318. 319. 320. 321. 322. 323. 324. 325. 326. 327. 328. 329. 330. 331. 332. 333. 334. 335. 336. 337. 338. 339. 340. 341. 342. 343. 344. 345. 346. 347. 348. 349. 350. 351. 352. 353. 354. 355. 356. 357. 358. 359. 360. 361. 362. 363. 364. 365. 366. 367. 368. 369. 370. 371. 372. 373. 374. 375. 376. 377. 378. 379. 380. 381. 382. 383. 384. 385. 386. 387. 388. 389. 390. 391. 392. 393. 394. 395. 396. 397. 398. 399. 400. 401. 402. 403. 404. 405. 406. 407. 408. 409. 410. 411. 412. 413. 414. 415. 416. 417. 418. 419. 420. 421. 422. 423. 424. 425. 426. 427. 428. 429. 430. 431. 432. 433. 434. 435. 436. 437. 438. 439. 440. 441. 442. 443. 444. 445. 446. 447. 448. 449. 450. 451. 452. 453. 454. 455. 456. 457. 458. 459. 460. 461. 462. 463. 464. 465. 466. 467. 468. 469. 470. 471. 472. 473. 474. 475. 476. 477. 478. 479. 480. 481. 482. 483. 484. 485. 486. 487. 488. 489. 490. 491. 492. 493. 494. 495. 496. 497. 498. 499. 500. 501. 502. 503. 504. 505. 506. 507. 508. 509. 510. 511. 512. 513. 514. 515. 516. 517. 518. 519. 520. 521. 522. 523. 524. 525. 526. 527. 528. 529. 530. 531. 532. 533. 534. 535. 536. 537. 538. 539. 540. 541. 542. 543. 544. 545. 546. 547. 548. 549. 550. 551. 552. 553. 554. 555. 556. 557. 558. 559. 560. 561. 562. 563. 564. 565. 566. 567. 568. 569. 570. 571. 572. 573. 574. 575. 576. 577. 578. 579. 580. 581. 582. 583. 584. 585. 586. 587. 588. 589. 590. 591. 592. 593. 594. 595. 596. 597. 598. 599. 600. 601. 602. 603. 604. 605. 606. 607. 608. 609. 610. 611. 612. 613. 614. 615. 616. 617. 618. 619. 620. 621. 622. 623. 624. 625. 626. 627. 628. 629. 630. 631. 632. 633. 634. 635. 636. 637. 638. 639. 640. 641. 642. 643. 644. 645. 646. 647. 648. 649. 650. 651. 652. 653. 654. 655. 656. 657. 658. 659. 660. 661. 662. 663. 664. 665. 666. 667. 668. 669. 670. 671. 672. 673. 674. 675. 676. 677. 678. 679. 680. 681. 682. 683. 684. 685. 686. 687. 688. 689. 690. 691. 692. 693. 694. 695. 696. 697. 698. 699. 700. 701. 702. 703. 704. 705. 706. 707. 708. 709. 710. 711. 712. 713. 714. 715. 716. 717. 718. 719. 720. 721. 722. 723. 724. 725. 726. 727. 728. 729. 730. 731. 732. 733. 734. 735. 736. 737. 738. 739. 740. 741. 742. 743. 744. 745. 746. 747. 748. 749. 750. 751. 752. 753. 754. 755. 756. 757. 758. 759. 760. 761. 762. 763. 764. 765. 766. 767. 768. 769. 770. 771. 772. 773. 774. 775. 776. 777. 778. 779. 780. 781. 782. 783. 784. 785. 786. 787. 788. 789. 790. 791. 792. 793. 794. 795. 796. 797. 798. 799. 800. 801. 802. 803. 804. 805. 806. 807. 808. 809. 810. 811. 812. 813. 814. 815. 816. 817. 818. 819. 820. 821. 822. 823. 824. 825. 826. 827. 828. 829. 830. 831. 832. 833. 834. 835. 836. 837. 838. 839. 840. 841. 842. 843. 844. 845. 846. 847. 848. 849. 850. 851. 852. 853. 854. 855. 856. 857. 858. 859. 860. 861. 862. 863. 864. 865. 866. 867. 868. 869. 870. 871. 872. 873. 874. 875. 876. 877. 878. 879. 880. 881. 882. 883. 884. 885. 886. 887. 888. 889. 890. 891. 892. 893. 894. 895. 896. 897. 898. 899. 900. 901. 902. 903. 904. 905. 906. 907. 908. 909. 910. 911. 912. 913. 914. 915. 916. 917. 918. 919. 920. 921. 922. 923. 924. 925. 926. 927. 928. 929. 930. 931. 932. 933. 934. 935. 936. 937. 938. 939. 940. 941. 942. 943. 944. 945. 946. 947. 948. 949. 950. 951. 952. 953. 954. 955. 956. 957. 958. 959. 960. 961. 962. 963. 964. 965. 966. 967. 968. 969. 970. 971. 972. 973. 974. 975. 976. 977. 978. 979. 980. 981. 982. 983. 984. 985. 986. 987. 988. 989. 990. 991. 992. 993. 994. 995. 996. 997. 998. 999. 1000.

Fig. 16 B. Comptabilité du bailliage de Grandson, 1548 (ACV, Bp 31/2).

CONVERSION
DES MESURES D'ORBE EN MESURES DE LAUSANNE

REVENU EN FROMENT

mesures d'Orbe

| | Mütte
(muids) | Köpfe
(coupes) | Masse
(bichets) |
|--------------------------|------------------|-------------------|--------------------|
| | 5 | 2 | 1 |
| | — | 9 | — |
| | 3 | 6 | — |
| | ————— | ————— | ————— |
| | 8 | 17 | 1 |
| soit | 9 | 5 | 1 |
| ou 227 quarterons | | | |

1 Mütt = 12 Köpfe = 24 Masse ou bichets

mesures de Lausanne

| | Mütte
(muids) | Köpfe
(coupes) | Vierlinge
(quarterons) |
|------------------------------|------------------|-------------------|---------------------------|
| Total | 6 | 10 | 3 1/2 |
| - Oulens | 1 | 9 | 2 |
| | ————— | ————— | ————— |
| | 5 | 1 | 1 1/2 |
| soit 245.5 quarterons | | | |

1 Mütt = 12 Köpfe = 48 Vierlinge ou quarterons

**227 quarterons d'Orbe = 245.5 quarterons de Lausanne
rapports de 1.08 et de 0.92**

Fig. 17 A. Transcription de la figure 17 B.

Von fürstlichen Hofen zu zuten messen und
 münden in Wetzgen Messen messen
 Namlich zu polidischrad polidischrad
 Zween und moellapalluz ————— ij 21 1/2

Summa wie oestet

Von Wetzgen der ditzgen oesteten
 in Wetzgen oesteten messen
 Zu oesteten zutlich zutlich ————— vij 21 1/2 messen
 Vom zutlich von oesteten ————— ij 1/2
 Vom cur zund zu oesteten ————— ij 21 1/2
 Findt die wetzgen ruppe de messen so
 man von ditzgen und die bürger so man
 von ditzgen zutlich zu oesteten
 und die bürger so man zu zutlich
 In messen ————— vij 21 1/2 oesteten messen
 In ruppe de messen zu oesteten
 Messen messen ————— ij 21 1/2 ij 1/2
 Summa zu oesteten messen oesteten
 In messen ————— vij 21 1/2 ij 1/2
 In messen ————— ij 21 1/2 ij 1/2

Summa Summarum alles Insumme
 In messen ————— vij 21 1/2 ij 1/2
 In messen ————— ij 21 1/2 ij 1/2

Fig. 17 B. Comptabilité du bailliage d'Échallens, 1561 (ACV, Bp 30/3).

136 QUARTERONS DE FROMENT, MESURE DE COPPET :

| | quarterons
de Nyon | | quarterons
de Nyon |
|-------------|-----------------------|-------------|-----------------------|
| 1567 | 160 | 1659 | 154.50 |
| 1568 - 1602 | 156 | 1660 | 157.50 |
| 1603 - 1612 | 154 | 1661 - 1703 | 153.50 |
| 1618 - 1619 | 154.50 | 1704 - 1723 | 153.33 |
| 1620 - 1658 | 153.50 | 1724 - 1796 | 153.50 |

*Fig. 18. Cens d'inféodation du droit de dîme de Coppet :
conversion du quarteron de Coppet en celui de Nyon
(ACV, Bp 35 / 4 - 36).*

| | bichets d'Orbe | | quarterons de Lausanne | |
|-------------|----------------|--------|------------------------|--------|
| | froment | avoine | froment | avoine |
| 1560 | 18 R | 14 C | 20 R | 21 R |
| 1561 | 18 R | 14 C | 19 R | 21 R |
| 1562 | 18 R | 14 C | 20 R | 21 R |
| 1563 | 18 R | 18 C | 19 R | 27 R |
| 1564 | 24 R | 24 C | 26 R | 36 R |
| 1565 | 44 R | 32 C | 47 R | 48 R |
| 1566 | 44 R | 32 C | 48 R | 48 R |
| 1567 - 1568 | 42 R | 32 R | 46 R | 34 R |
| 1569 | 42 R | 32 C | 45 R | 48 R |

C : mesure comble; R : mesure rase

*Fig. 19. Revenu du droit de dîme de Gollion :
conversion du bichet d'Orbe en quarteron de Lausanne
(ACV, Bp 30 / 3).*

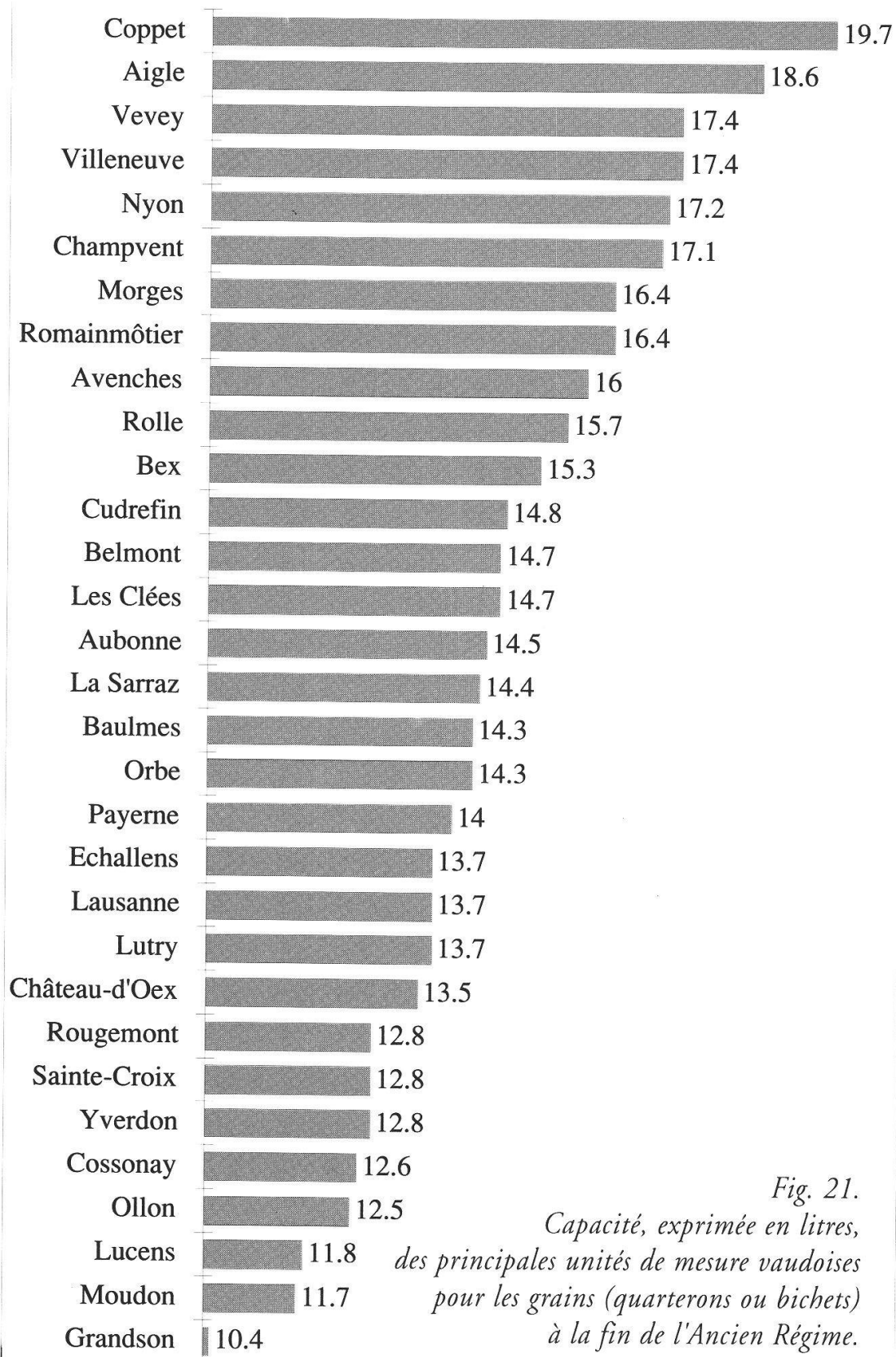
| | 1698 ¹ | 1796 ² | 1823 ³ |
|--------------|-------------------|-------------------|-------------------|
| Aigle | 132.50 | 133.33 | 132.41 |
| Aubonne | 103.62 | | 103.55 |
| Avenches | 114.00 | 112.50 | 113.86 |
| Berne | 100.00 | 100.00 | 100.00 |
| Bex | 109.28 | | 109.17 |
| Château-d'Œx | 96.61 | | 96.57 |
| Coppet | 140.40 | | 140.32 |
| Cossonay | 89.69 | | 89.58 |
| Cudrefin | 105.57 | | 105.52 |
| Grandson | 74.48 | 75.00 | 74.48 |
| La Sarraz | 103.27 | | 103.23 |
| Lausanne | 97.88 | 96.95 | 97.81 |
| Lutry | 97.88 | | 97.81 |
| Morges | 117.18 | 117.09 | 117.08 |
| Moudon | 83.77 | 83.33 | 83.75 |
| Nyon | 122.63 | 122.92 | 122.61 |
| Ollon | 88.29 | | 89.06 |
| Orbe | 101.80 | | 101.68 |
| Payerne | 100.00 | 100.00 | 100.00 |
| Rolle | 112.51 | | 112.30 |
| Romainmôtier | 116.90 | 116.90 | 116.78 |
| Vevey | 124.26 | 125.00 | 124.27 |
| Villeneuve | 124.26 | 125.00 | 124.27 |
| Yverdon | 91.63 | 91.88 | 91.57 |

Fig. 20. Rapports entre les principales unités vaudoises de mesure pour les grains (bichets ou quarterons) et celle de Berne (Mass = 100).

¹ Pierre WILLOMMET, *Traité de la grandeur des mesures...*, Payerne 1698.

² *Comptabilités baillivales*, ACV, série Bp.

³ B. VALIER, *Rapport des nouveaux poids et mesures du Canton de Vaud avec les anciens poids et mesures de ce canton et ceux de divers pays*, Lausanne 1823.



*Fig. 21.
Capacité, exprimée en litres,
des principales unités de mesure vaudoises
pour les grains (quarterons ou bichets)
à la fin de l'Ancien Régime.*

| | livres ⁴ | onces | g | kg / hl |
|--------------|---------------------|-------|-------|---------|
| Aigle | 29 | 8 | 14426 | 77.6 |
| Aubonne | 23 | 1 | 11278 | 77.8 |
| Berne | 22 | 3 | 10850 | 77.5 |
| Bex | 24 | 5 | 11889 | 77.7 |
| Cossonay | 19 | 14 | 9719 | 77.1 |
| Grandson | 16 | 8 | 8069 | 77.6 |
| Lausanne | 21 | 11 | 10605 | 77.4 |
| La Sarraz | 22 | 15 | 11216 | 77.9 |
| Moudon | 18 | 9 | 9077 | 77.6 |
| Nyon | 27 | 4 | 13325 | 77.5 |
| Ollon | 19 | 12 | 9658 | 77.3 |
| Orbe | 22 | 9 | 11033 | 77.2 |
| Rolle | 25 | | 12225 | 77.9 |
| Romainmôtier | 25 | 13 | 12622 | 77.0 |
| Vevey | 27 | 8 | 13448 | 77.3 |
| Yverdon | 20 | 6 | 9963 | 77.8 |
| moyenne | | | | 77.5 |

Fig. 22. Poids du quarteron de froment en 1798 (ACV, H 265 / Z).

| | kg / hl | rappports |
|----------|---------|-----------|
| froment | 79.35 | 100 |
| pois | 75.00 | 95 |
| méteil | 74.78 | 94 |
| sarrasin | 73.00 | 92 |
| seigle | 72.50 | 91 |
| orge | 66.65 | 84 |
| avoine | 50.90 | 64 |
| épeautre | 40.00 | 50 |

Fig. 23. Poids de l'hectolitre de quelques céréales : moyennes 1979 - 1990 (Station fédérale de recherches agronomiques de Changins).

⁴ Livre «poids de marc» de 16 onces : 489 g.

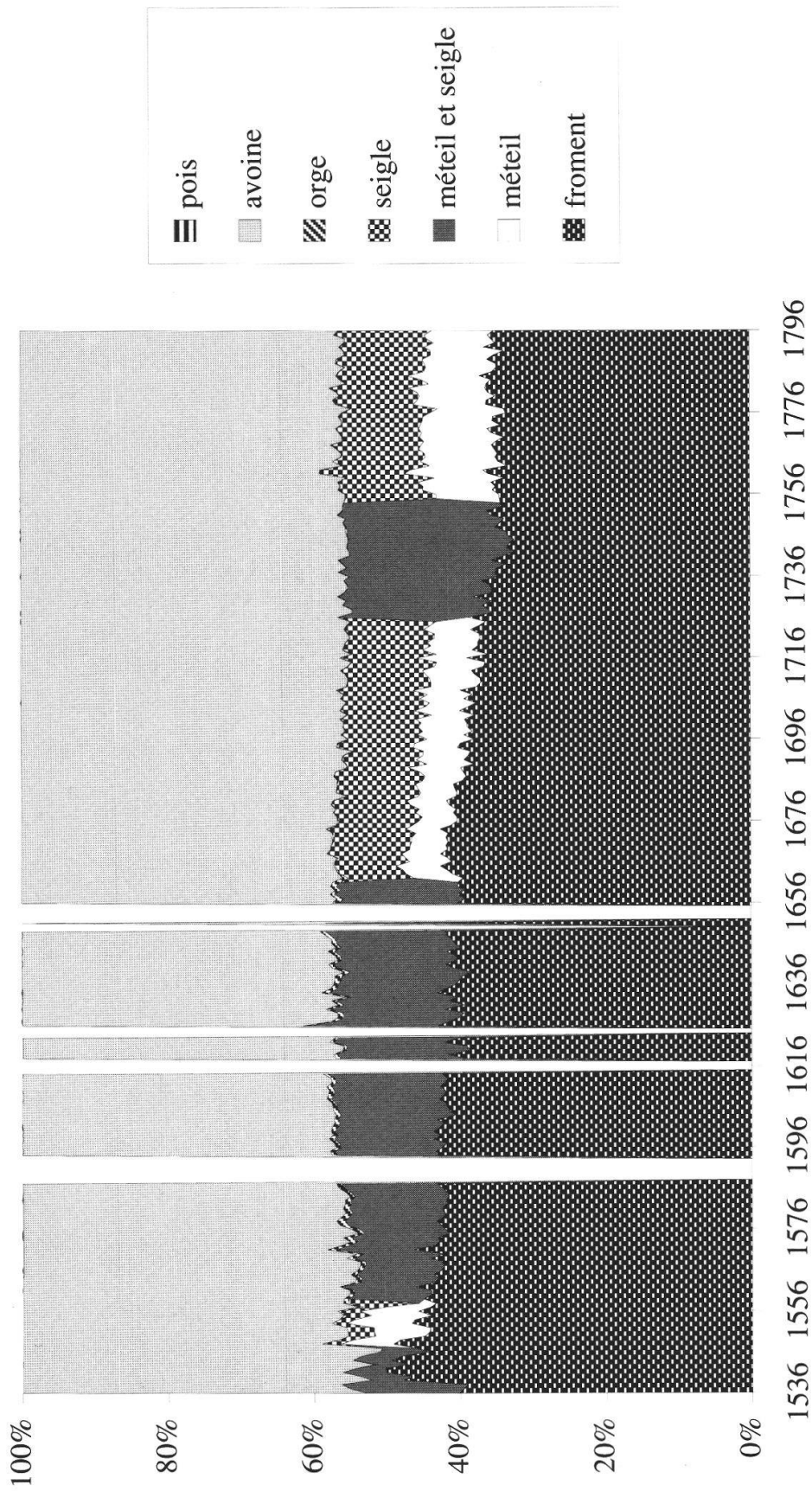


Fig. 24. Recettes céréalières du bailliage de Lausanne de 1536 à 1796 : proportions calculées à partir des données exprimées en quarterons de 13.7 l.

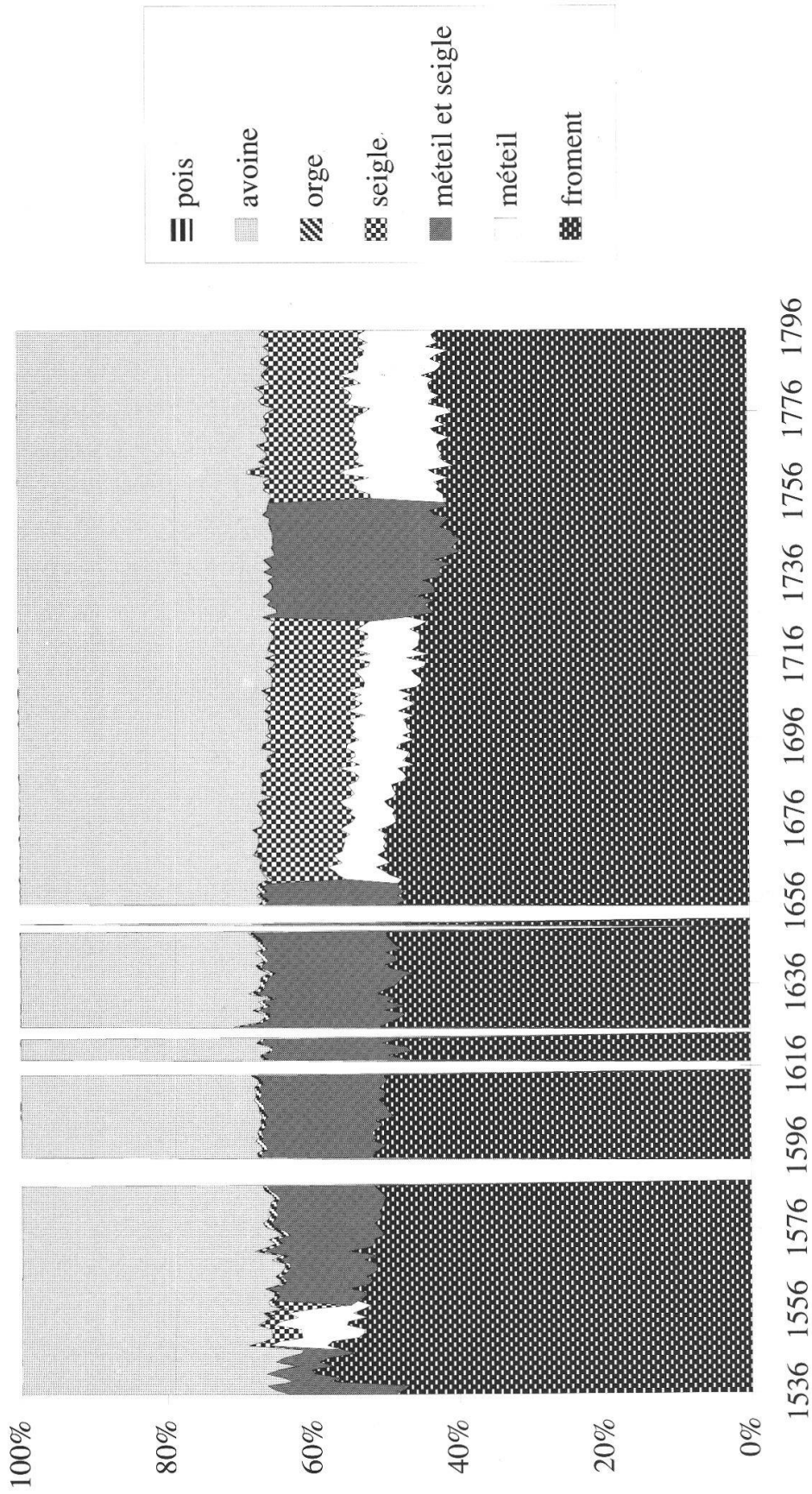


Fig. 25. Recettes céréalières du bailliage de Lausanne de 1536 à 1796 : proportions calculées à partir des données transformées en quintaux.

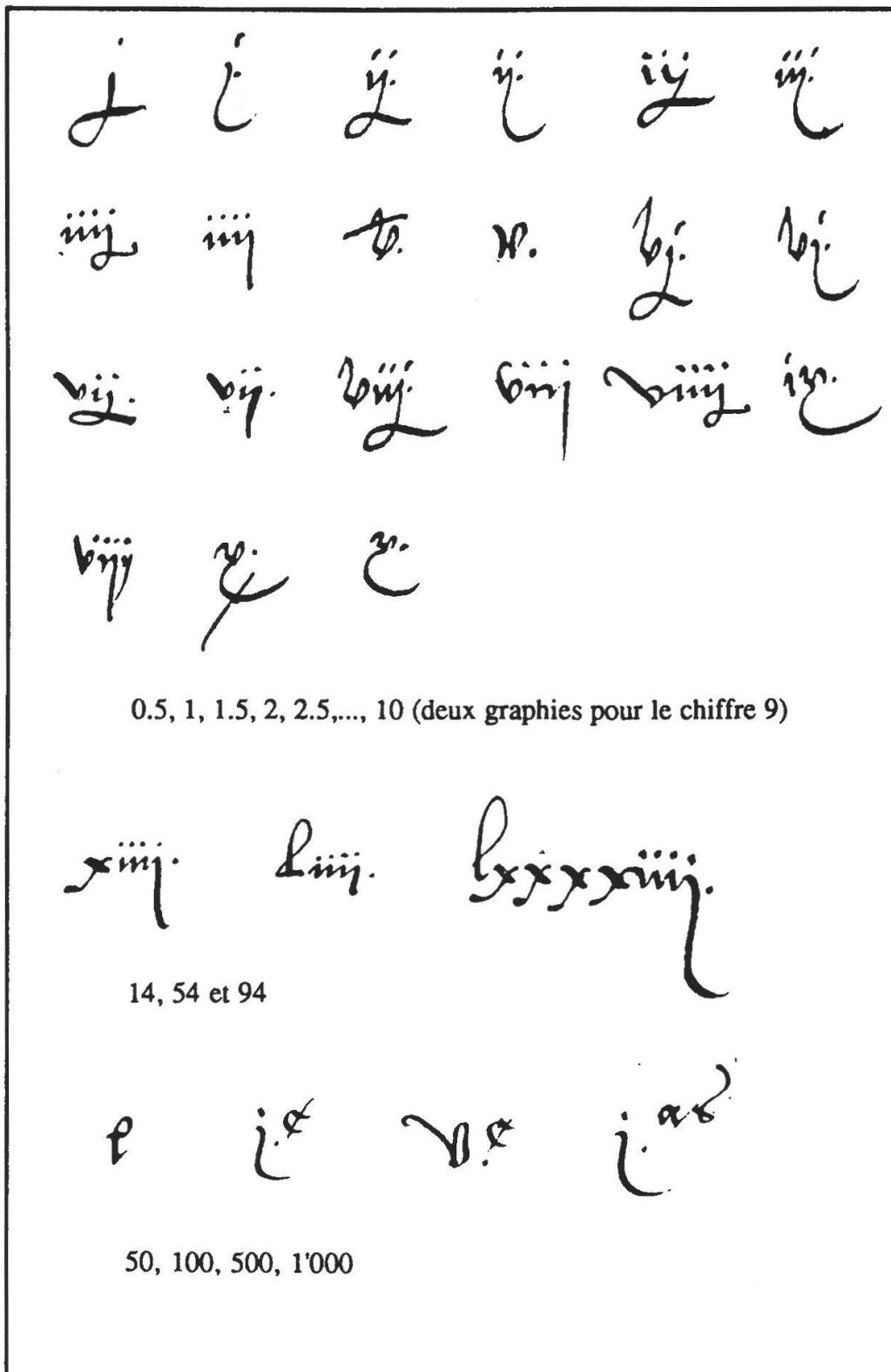


Fig. 26. Principales graphies des chiffres romains dans les comptabilités bailliviales des XVI^e et XVII^e siècles.

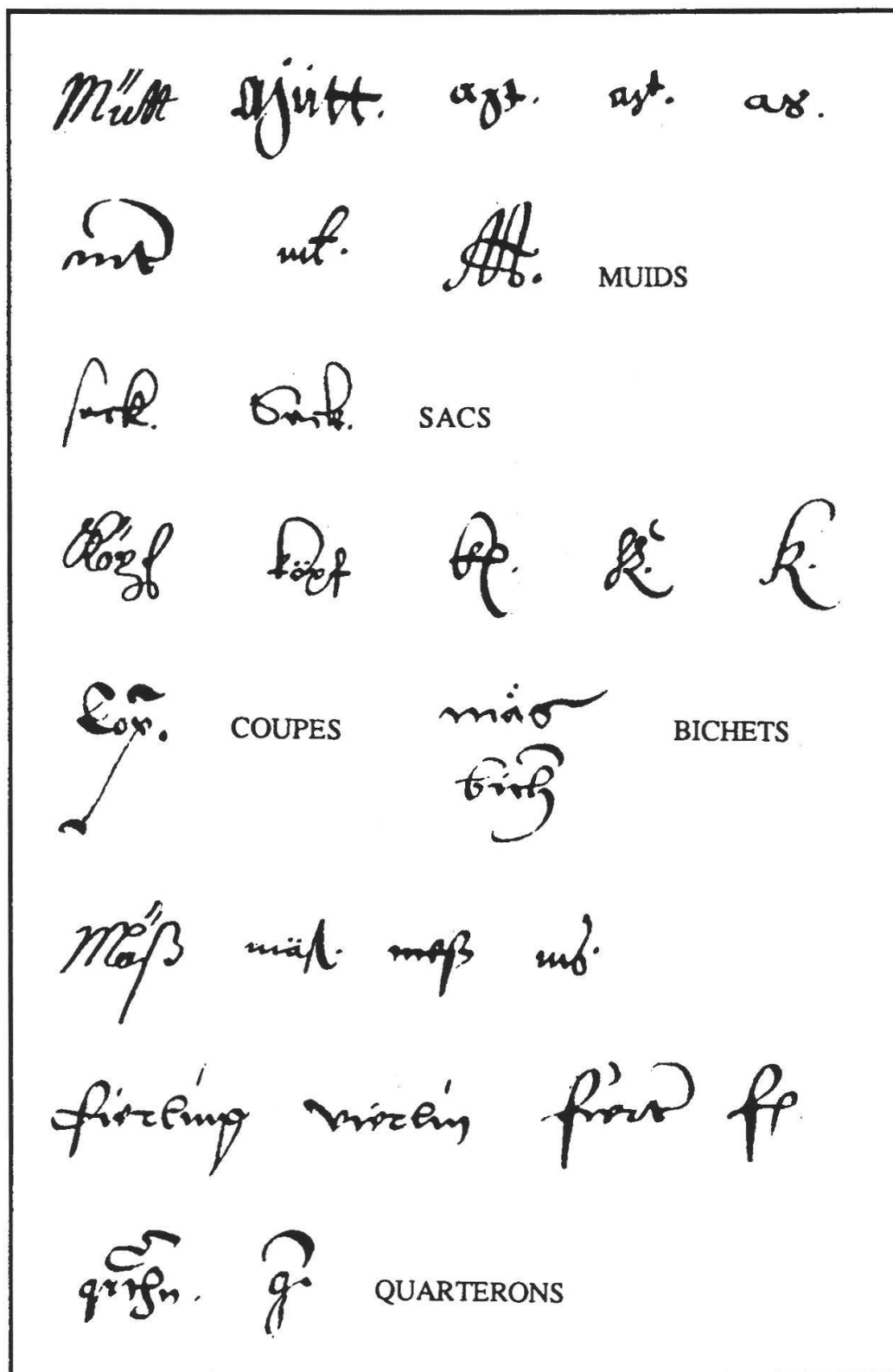


Fig. 27. Principales graphies des mesures vaudoises dans les comptabilités baillivales de 1536 à 1796.

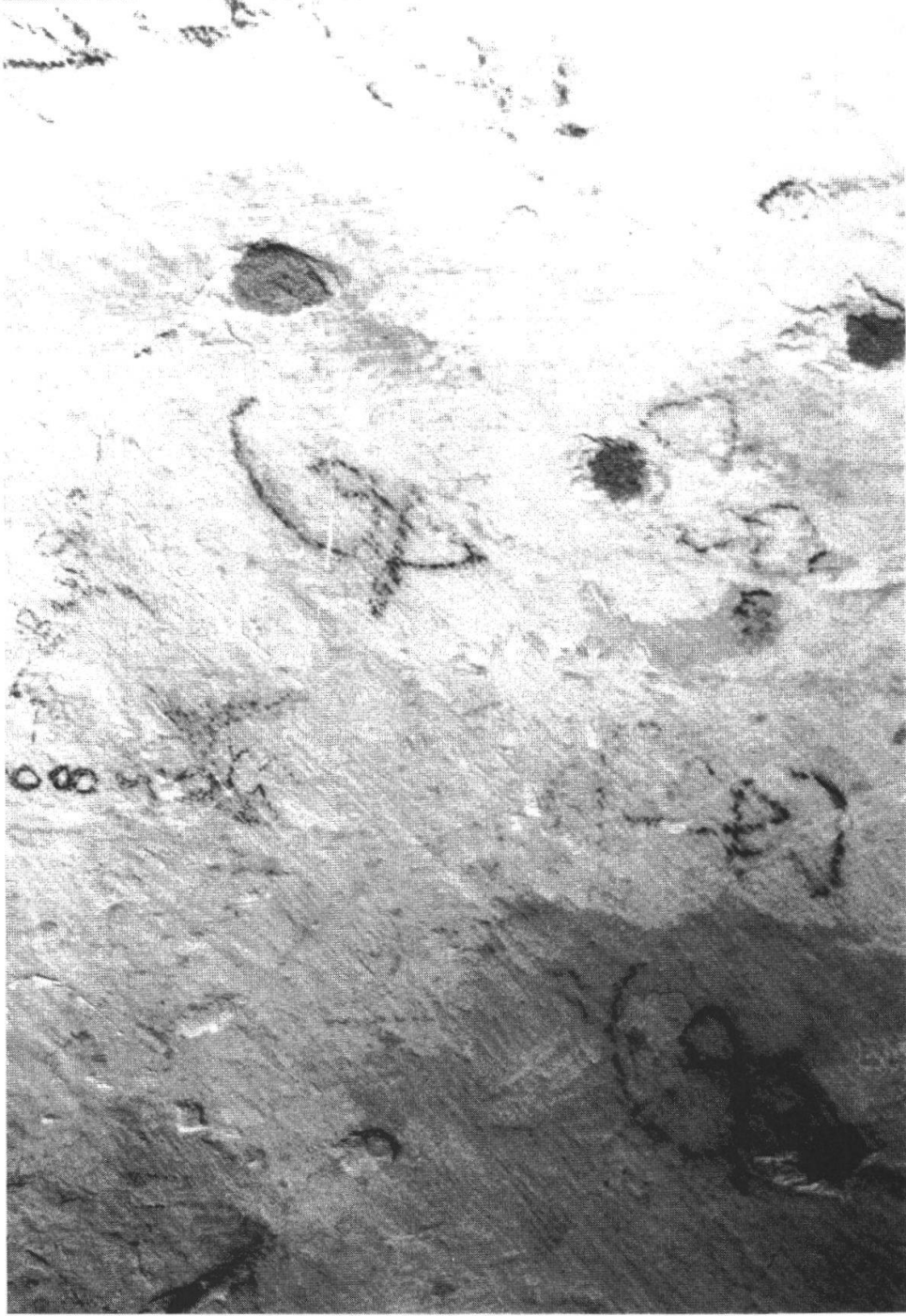


Fig. 28. Une curiosité : graffiti comptables (la lettre «K», pour Köpfe, dans tous ses états) sur les murs de l'église abbatiale de Bonmont reconvertie en grenier d'État sous l'Ancien Régime bernois.