

**Zeitschrift:** Revue Militaire Suisse  
**Herausgeber:** Association de la Revue Militaire Suisse  
**Band:** - (2009)  
**Heft:** [2]: Brigade infanterie 2

**Artikel:** Portrait du bataillon sapeurs de chars 2  
**Autor:** Rezso, Stéphane  
**DOI:** <https://doi.org/10.5169/seals-348913>

### **Nutzungsbedingungen**

Die ETH-Bibliothek ist die Anbieterin der digitalisierten Zeitschriften. Sie besitzt keine Urheberrechte an den Zeitschriften und ist nicht verantwortlich für deren Inhalte. Die Rechte liegen in der Regel bei den Herausgebern beziehungsweise den externen Rechteinhabern. [Siehe Rechtliche Hinweise.](#)

### **Conditions d'utilisation**

L'ETH Library est le fournisseur des revues numérisées. Elle ne détient aucun droit d'auteur sur les revues et n'est pas responsable de leur contenu. En règle générale, les droits sont détenus par les éditeurs ou les détenteurs de droits externes. [Voir Informations légales.](#)

### **Terms of use**

The ETH Library is the provider of the digitised journals. It does not own any copyrights to the journals and is not responsible for their content. The rights usually lie with the publishers or the external rights holders. [See Legal notice.](#)

**Download PDF:** 29.03.2025

**ETH-Bibliothek Zürich, E-Periodica, <https://www.e-periodica.ch>**



Le nouveau char du Génie.

*Bat sap chars 2*

## Portrait du bataillon sapeurs de chars 2

### **Et col Stéphane Rezso**

Cdt bat sap chars 2

**D**evise : Viser la lune, si on la rate on touchera au moins une étoile !

Le bataillon sapeurs de chars 2 est une formation de sapeurs de chars de réserve au sein de la brigade d'infanterie 2. Son ordre de bataille est le même que pour tous les bataillons de sapeurs de chars actifs de l'Armée Suisse mais son corps de troupe ne fait plus de service annuel. Les soldats et sous-officiers incorporés ont terminé leurs obligations militaires mais restent jusqu'à l'âge de leur licenciement attribués à une formation de génie.

Les officiers du bat sap chars 2 se rassemblent une fois par année lors du rapport de brigade. L'EM du bataillon et les commandants de compagnies sont entraînés annuellement dans leur domaine et dans la conduite lors d'un exercice EM qui se déroule à Kriens.

Il est ainsi difficile pour un bataillon de réserve de parler ou d'illustrer ces derniers services. Limité au CET à Kriens, il n'y aura que des ordinateurs, quelques transparents et des papiers d'emballage remplis de superbes concepts....

C'est particulièrement gênant pour des bataillons qui ont à disposition des moyens lourds mais qui se retrouvent avec règle, crayons et gommes en train de faire du papier, sans jamais voir le travail réalisé.

Nous avons effectué chacune des dernières années un exercice au CET. Le bataillon sapeurs de chars 2 est devenu un véritable nomade de l'engagement, voire un mercenaire. Service avec la brigade de montagne 10, service avec la brigade blindée 1 et finalement service avec la région territoriale 3, donc toujours assez éloigné de la brigade d'infanterie 2.

Evidemment, dans ces conditions l'esprit de corps a tendance à s'effacer, les liens avec la brigade nourricière étant distendus. Difficile pour les officiers de s'identifier et de nouer des liens forts avec l'EM de brigade, lorsque

l'on se voit uniquement au rapport de brigade. Mais l'EM et les cdt de cp ont toujours fait le maximum lors de ces services pour une prestation jugée bonne à très bonne. Toutefois ces dernières années la motivation des officiers a tendance à s'émousser et l'avenir du bataillon est bien sombre, puisqu'il ne devrait pas survivre à l'évolution 08/11. Malgré ces ombres négatives au tableau, nous continuerons à remplir nos missions avec fierté et efficacité.

Ci-dessous : Le char du Génie est équipé d'une lame ainsi que d'une pelle mécanique.



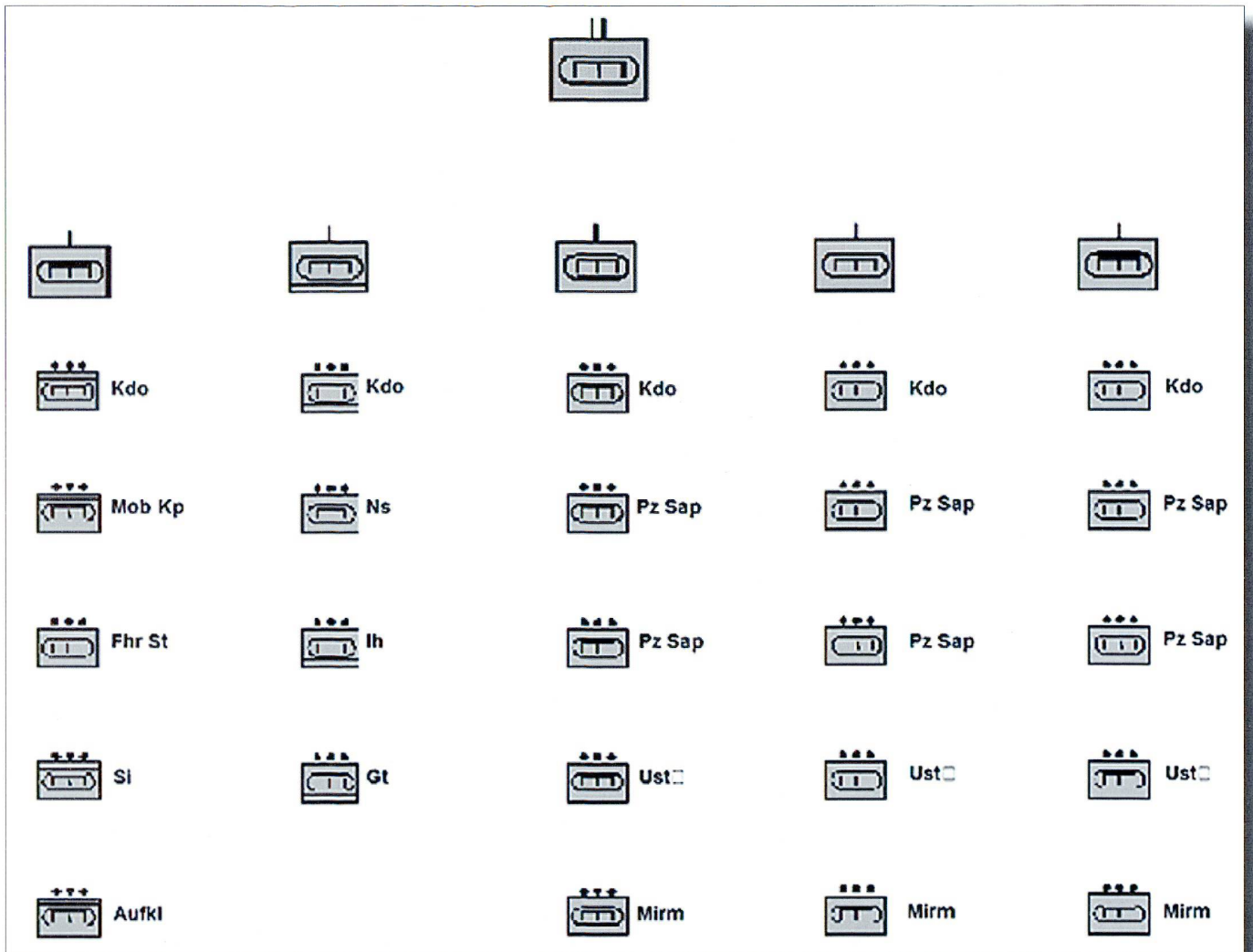
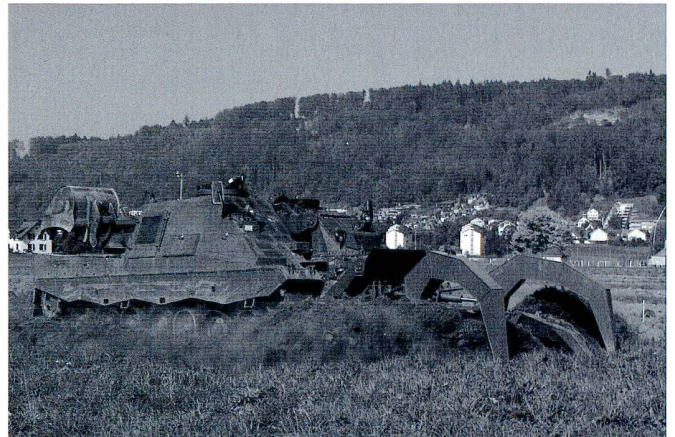
Les moyens des bat sapeurs de chars devront bientôt évoluer, puisque les nouveaux chars de génie seront disponibles pour la troupe dans peu de temps.

S.R.

A droite : char de déminage lourd.

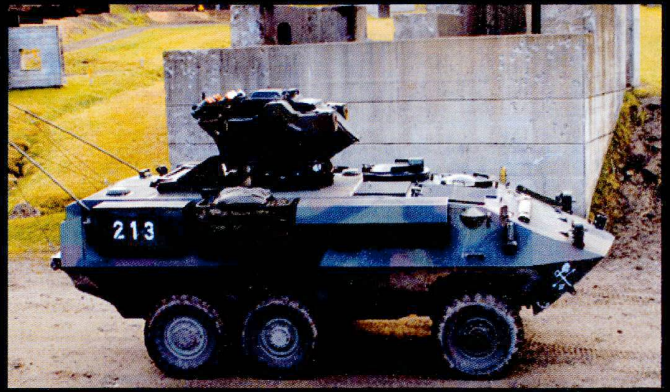
Ci-dessous : char de déminage léger.

En bas : ordre de bataille (OB) du bat sap chars.





Véhicule d'exploration 93/97 *Eagle*.



Chasseur de chars TOW-*Piranha* 6x6



*Piranha* 6x6 équipé d'une tourelle télé-opérée de 12,7 mm.



Char de grenadiers à roue 93 *Piranha* 8x8.



Fusil d'assaut 90 avec lance-grenades additionnel de 40 mm.



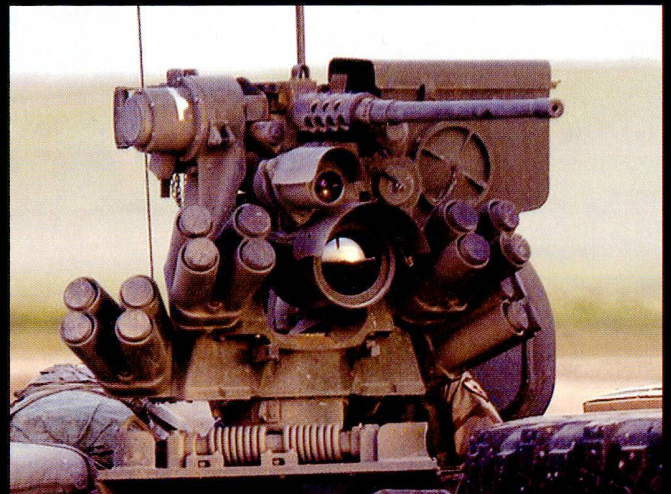
Fusil-mitrailleur 05 (*Mimic*).



Lance-roquette antichars à charge creuse *Panzerfaust*.



Lance-mines de 8,1 cm 33/72.



Vues du GMTF (Geschütztes Mannschaftstransportfahrzeug), construit sur un châssis *Duro III P*, sous différents angles. Ce véhicule légèrement blindé est prédestiné aux engagements de sûreté sectorielle. Son degré de protection est équivalente au Piranha, pour des coûts sensiblement inférieurs. Il a été acquis au Programme d'armement 2008.

PIRANHA II, 8x8 <sup>7</sup>	DURO III P, 6x6 (GMTF)	SCHÜTZENPANZER 2000
Hoch		
Tief		
Ballistischer Schutz und Minenschutz		
		Beschaffungs- und Betriebskosten



Articulation détaillée de la brigade infanterie 2  
Feingliederung der Infanteriebrigade 2

