

**Zeitschrift:** Revue Militaire Suisse  
**Herausgeber:** Association de la Revue Militaire Suisse  
**Band:** - (2012)  
**Heft:** 4

**Artikel:** Le CR 2012 de la cp expl 1/1  
**Autor:** Weck, Olivia de  
**DOI:** <https://doi.org/10.5169/seals-514677>

### **Nutzungsbedingungen**

Die ETH-Bibliothek ist die Anbieterin der digitalisierten Zeitschriften. Sie besitzt keine Urheberrechte an den Zeitschriften und ist nicht verantwortlich für deren Inhalte. Die Rechte liegen in der Regel bei den Herausgebern beziehungsweise den externen Rechteinhabern. [Siehe Rechtliche Hinweise.](#)

### **Conditions d'utilisation**

L'ETH Library est le fournisseur des revues numérisées. Elle ne détient aucun droit d'auteur sur les revues et n'est pas responsable de leur contenu. En règle générale, les droits sont détenus par les éditeurs ou les détenteurs de droits externes. [Voir Informations légales.](#)

### **Terms of use**

The ETH Library is the provider of the digitised journals. It does not own any copyrights to the journals and is not responsible for their content. The rights usually lie with the publishers or the external rights holders. [See Legal notice.](#)

**Download PDF:** 29.03.2025

**ETH-Bibliothek Zürich, E-Periodica, <https://www.e-periodica.ch>**



La cp expl 1/1 à Avenches.  
Toutes les illustrations © Bat expl 1.

## Renseignement

### Le CR 2012 de la cp expl 1/1

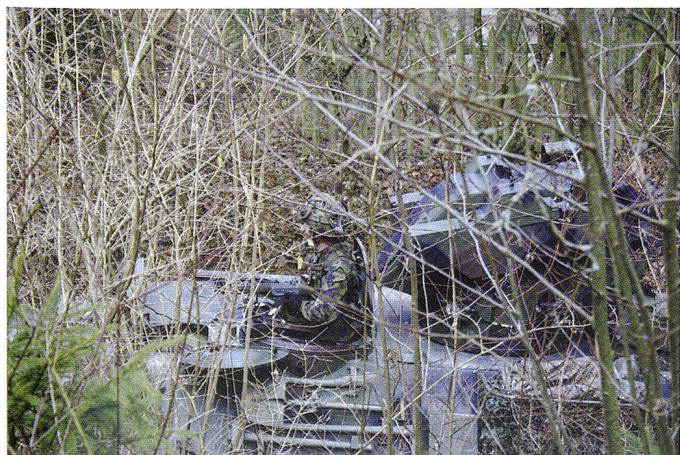
**Plt Olivia de Weck**

Cdt rempl cp expl 1/1. via SVO.

Le SIF 2012 du bat expl 1 a eu lieu du 20 février (CC) respectivement du 27 février (CR) au 16 mars 2012 dans le secteur d'instruction Sarne/Lac. Après avoir été basée plusieurs années en Suisse allemande, la cp expl 1/1 a été accueillie par la commune de Villars-sur-Glâne.

Durant le SIF 2012, le bat expl 1 était « formation d'intervention » dans le cadre de la planification d'engagement SUBVENIO pour des engagements subsidiaires de sûreté ou d'autres tâches de sauvegarde des conditions d'existence. Il fallait donc assurer au plus vite cette disponibilité pour le maximum de militaires : l'entrée en service de la troupe s'est donc déroulée sous forme d'exercices de types « mobilisation » et « mobilité. » Les militaires, entrés en service par un temps radieux à Courtepin, ont directement été pris en charge par les cadres pour toucher leur équipement et passer une instruction d'urgence sur différents postes.

Une fois l'instruction d'urgence terminée, nous nous sommes déplacés à pied, par section, jusqu'à Grolley. Cette marche, parfois technique parfois tactique, nous a menés au PAA de Grolley où nous avons pu retrouver les autres compagnies du bataillon pour la prise du drapeau.

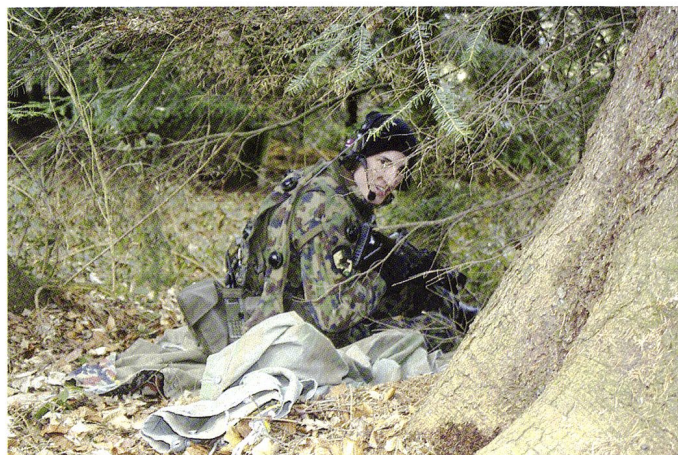


Malgré quelques cloques, les soldats ont passé brillamment les instructions données durant les jours suivants. Ils ont tous réussi le test sur le service de garde, suivi l'instruction NBC, suivi l'instruction sanitaire et ont tiré au stand de tir 300 m et dans les « KD box » avec leur arme personnelle.

Les instructions techniques et tactiques spécifiques à la cp expl 1/1 se sont ensuite poursuivies. Divers thèmes tels que le combat retardateur, l'exploration en éclaireurs, la reconnaissance, l'exploration débarquée, l'observation, les haltes gardées, la prise de secteurs d'attente ont été instruits et drillés. Certains thèmes ont pu être appréciés pendant l'exercice HERMES CINQUE par le commandant de compagnie, le capitaine Vincent Quinche.

La deuxième semaine du cours de répétition était axée sur les exercices en formation, le tir, le sport (course d'orientation et trift) et surtout les reconnaissances en vue de l'exercice de bataillon YELLOW EYE.

Cet exercice, dont le thème principal était le combat retardateur, a débuté le dimanche 11 mars 2012 à 1800 pour terminer le mardi 13 à 1600 environ. Il s'est déroulé entre Genève et Kerzers. La direction d'exercice





Instruction d'urgence à l'entrée en service.



Cp chass chars à la marche d'entrée en service.



Instruction WBG 90 dans le cadre de l'IAE SUBVENIO.



Explorateurs : la phase de préparation au combat.

formée notamment du col EMG Nicolas Weber et du col Jean-Luc Jordan s'est vue satisfaite de la prestation du bataillon. La critique constructive qui a suivi l'exercice a fait ressortir certains éléments à améliorer, points que nous ne manquerons pas d'exercer au prochain cours.

La troisième semaine bien entamée, la préparation REDIMA s'annonce déjà. Tout en redditionnant le matériel de corps, le matériel sensible et les véhicules, le bat expl 1 s'est retrouvé dans les arènes d'Avenches le mercredi 14 mars pour la cérémonie de la remise de l'étendard. Sous l'œil attentif du brigadier Jean-Philippe Gaudin, le lt col EMG Buache, arrivé à cheval, a annoncé la fin du service du bat expl 1 au brigadier Daniel Berger.

O. W.

### Ordre de bataille

#### Les bataillons d'exploration

L'Armée XXI comptait six bataillons d'exploration d'active et 3 de réserve. En 2012, seuls restent 4 corps de troupe actifs :

- bat expl 1 - br bl 1 ;
- Aufkl Bat 11 - Pz Br 11 ;
- bat expl 2 - br inf 2 ;
- Aufkl Bat 5 - Inf Br 5.

Les bataillons de réserve sont les suivants :

- Aufkl Bat 4 (R) - br inf mont 10 ;
- Aufkl Bat 7 (R) - Inf Br 7 ;
- Aufkl Bat 9 (R) - Inf Br 7 ;
- bat expl 10 (R) br inf mont 10 ;
- Aufkl Bat 12 (R) - Inf Br 7.

Ceux-ci sont issus des bataillons état-major de l'Armée 95 et sont désormais constitués d'une compagnie d'état-major, une compagnie d'exploration et une compagnie de chasseurs de chars. Leur effectif est de 574 militaires ; ils comptent 5 chars de grenadiers à roues 93 de commandement, 28 véhicules d'exploration 93/97 *Eagle* et 20 chasseurs de chars 90 *Piranha*. Ces derniers sont capables d'engager un engin filoguidé antichar (TOW) à des distances comprises entre 1'000 et 3'750 mètres.

Caractérisés par une grande discrétion et une grande autonomie, chaque bataillon peut assurer les besoins en renseignement d'une brigade dans deux secteurs de 20 x 70 km. De plus, en coordination avec les moyens d'appui feu, le bataillon d'exploration est en mesure de mener le combat retardateur dans 5 secteurs de 4 x 4 km au plus.

Pour une description détaillée des bataillons d'exploration, voir RMS No. 6/2007.

Réd. RMS+