

**Zeitschrift:** Revue syndicale suisse : organe de l'Union syndicale suisse

**Herausgeber:** Union syndicale suisse

**Band:** 64 (1972)

**Anhang:** Les fédérations syndicales suisses en 1971 : le mouvement des membres et les prestations sociales des syndicats

### **Nutzungsbedingungen**

Die ETH-Bibliothek ist die Anbieterin der digitalisierten Zeitschriften. Sie besitzt keine Urheberrechte an den Zeitschriften und ist nicht verantwortlich für deren Inhalte. Die Rechte liegen in der Regel bei den Herausgebern beziehungsweise den externen Rechteinhabern. [Siehe Rechtliche Hinweise.](#)

### **Conditions d'utilisation**

L'ETH Library est le fournisseur des revues numérisées. Elle ne détient aucun droit d'auteur sur les revues et n'est pas responsable de leur contenu. En règle générale, les droits sont détenus par les éditeurs ou les détenteurs de droits externes. [Voir Informations légales.](#)

### **Terms of use**

The ETH Library is the provider of the digitised journals. It does not own any copyrights to the journals and is not responsible for their content. The rights usually lie with the publishers or the external rights holders. [See Legal notice.](#)

**Download PDF:** 25.11.2024

**ETH-Bibliothek Zürich, E-Periodica, <https://www.e-periodica.ch>**

# Les fédérations syndicales suisses en 1971

**Le mouvement des membres et les prestations sociales des syndicats**

Publié par l'Union syndicale suisse, Berne – 1972



## Les fédérations syndicales suisses en 1971

Les effectifs de l'Union syndicale suisse (USS) qui atteignaient à fin décembre 1970 436 669 travailleurs organisés ont augmenté en 1971 de 1227 unités (0,3%). Exception faite de 19 femmes, cette majoration est due à des hommes. La proportion de membres féminins a encore diminué par rapport à l'ensemble des affiliés.

### *Evolution des effectifs de l'USS depuis 1950*

Tableau 1

A la fin de	Nombre des fédérations	Nombre des membres			En pour-cent des effectifs globaux	
		Total	Hommes	Femmes	Hommes	Femmes
1950	15	377 308	333 274	44 034	88	12
1951	15	382 819	338 659	44 160	88	12
1952	15	389 178	345 182	43 996	89	11
1953	15	393 073	349 199	43 874	89	11
1954	15	400 929	356 867	44 062	89	11
1955	15	404 022	360 343	43 679	89	11
1956	15	414 294	369 958	44 336	89	11
1957	15	426 497	381 441	45 056	89	11
1958	15	430 243	385 589	44 654	90	10
1959	15	431 383	387 537	43 846	90	10
1960	15	437 006	393 656	43 350	90	10
1961	15	445 393	402 031	43 362	90	10
1962	15	451 001	408 382	42 619	91	9
1963	15	451 102	409 027	42 075	91	9
1964	15	450 682	409 119	41 563	91	9
1965	15	449 604	408 418	41 186	91	9
1966	15	444 198	405 536	38 662	91	9
1967	15	441 203	402 837	38 366	91	9
1968	15	436 524	398 754	37 770	91	9
1969	15	434 806	397 184	37 622	91	9
1970	15	436 669	399 900	36 769	92	8
1971	15	437 896	401 108	36 788	92	8

Explication des signes qui figurent dans les tableaux:

- Rien à signaler.

\* Le chiffre n'est pas connu.

• Le chiffre ne peut pas être mentionné pour des raisons évidentes.

Lors de différences, seul le signe - est utilisé.

L'augmentation du nombre de travailleurs organisés est reflétée par une amélioration de l'indice de 0,3% (1960 = 100). Cette majoration est de 0,4% pour les hommes seulement.

*Evolution de l'indice des membres (1960 = 100)*

Année	Total		Hommes		Femmes	
1960	437 006	100,0	393 656	100,0	43 350	100,0
1961	445 393	101,9	402 031	102,1	43 362	100,0
1962	451 001	103,2	408 382	103,7	42 619	98,3
1963	451 102	103,2	409 027	103,9	42 075	97,0
1964	450 682	103,1	409 119	103,9	41 563	95,8
1965	449 604	102,8	408 418	103,7	41 186	95,0
1966	444 198	101,6	405 536	103,0	38 662	89,1
1967	441 203	100,9	402 837	102,3	38 366	88,5
1968	436 524	99,8	398 754	101,2	37 770	87,1
1969	434 806	99,4	397 184	100,8	37 622	86,7
1970	436 669	99,9	399 900	101,5	36 769	84,8
1971	437 896	100,2	401 108	101,9	36 788	84,8

Les quinze fédérations affiliées à l'USS ont contribué de façon très inégale à ces résultats. Cinq d'entre elles ont accru leurs effectifs, tandis que dix autres ont enregistré des pertes. Les succès obtenus par la FOBB sont réjouissants. Cette fédération a maintenant dépassé la limite des 100 000 membres en réalisant plus de 6000 adhésions. Cet accroissement s'inscrit à 6,2%. Chez les lithographes (+2,2%), l'Union PTT (+0,7%) et les typographes (+0,6%) l'évolution a également été bénéfique.

Les pertes les plus sensibles à déplorer sont celles qu'ont subies les relieurs et cartonniers (-5,8%), les travailleurs du commerce, des transports et de l'alimentation (-5,3%), le personnel du textile, de la chimie et du papier (-5,2%). Dans le groupe moyen s'inscrivent également dans les passifs les travailleurs du vêtement, du cuir et de l'équipement (-2,9%) et les employés postaux (-2,2%). Le recul est moins accentué chez les fonctionnaires des téléphones et télégraphes (-1,3%), les travailleurs de la métallurgie et de l'horlogerie (-1,2%), le personnel des douanes (-1,2%), les cheminots (-0,8%) et le personnel des services publics (-0,6%).

Les pertes d'effectifs subies par certaines fédérations sont dues à des modifications structurelles. En 1971 le nombre des personnes occupées dans l'industrie a régressé de 1,5%. Les entreprises qui travaillent le cuir ont réduit leur personnel de 5,9%. Ces chiffres se sont inscrits à -4,6% dans l'horlogerie, 3,0% dans le secteur de l'habillement, du linge, des chaussures et de la literie, -2,5% dans l'industrie du papier et à -0,8% dans l'industrie des machines et

Tableau 2

## Mouvement des membres des fédérations syndicales suisses en 1971

Fédérations	Situation au 31 déc. 1970	Augmentation par admissions et mutations	Diminution par départs, démissions, exclusions, décès	Effectif au 31 déc. 1971	Augmentation ou diminution par rapport à 1970		Hommes	Femmes	Part à l'effectif total en %	Nombre des sections
					Absolue	En %				
1. Ouvriers sur bois et du bâtiment .....	98 480	.	.	104 571	6 091	6,2	103 819	752	23,9	67
2. Travail. du vêtement, du cuir et de l'équipement ...	5 594	849	1 010	5 433	-161	-2,9	1 899	3 534	1,3	61
3. Ouvr. relieurs et cartonniers	3 740	219	436	3 523	-217	-5,8	1 952	1 571	0,8	25
4. Cheminots .....	58 379	1 867	2 338	57 908	-471	-0,8	56 408	1 500	13,2	338
5. Travail. du commerce, des transports et de l'alimentat.	33 844	2 960	4 745	32 059	-1 785	-5,3	25 258	6 801	7,3	125
6. Lithographes .....	5 554	582	460	5 676	122	2,2	5 584	92	1,3	14
7. Métallurgistes et horlogers .	126 283	.	.	124 833	-1 450	-1,1	114 379	10 454	28,5	106
8. Personnel des serv. publics	39 310	2 675	2 903	39 082	-228	-0,6	34 880	4 202	9,0	221
9. Fonctionnaires postaux ...	5 908	505	634	5 779	-129	-2,2	4 107	1 672	1,3	29
10. Union PTT .....	22 913	1 548	1 377	23 084	171	0,7	22 184	900	5,3	60
11. Tisserands de toile à bluter	562	103	86	579	17	3,0	357	222	0,1	4
12. Fonctionnaires des téléphones et télégraphes .....	3 582	.	.	3 536	-46	-1,3	1 214	2 322	0,8	19
13. Personnel du textile, de la chimie et du papier .....	13 984	821	1 554	13 251	-733	-5,2	10 685	2 566	3,0	98
14. Typographes .....	14 914	2 088	2 000	15 002	88	0,6	14 802	200	3,4	32
15. Personnel des douanes ....	3 622	112	154	3 580	-42	-1,1	3 580	—	0,8	10
Total	436 669	.	.	437 896	1 227	0,3	401 108	36 788	100,0	1 269



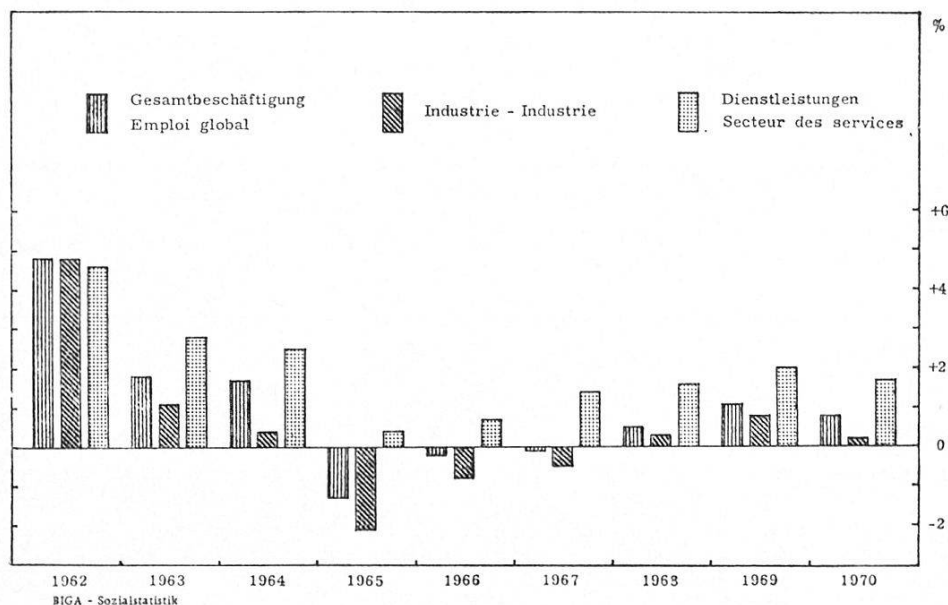
métaux. Le fléchissement du nombre des membres de la Fédération suisse du personnel des services publics provient en partie d'une diminution de la main-d'œuvre dans les régions (CFF).

Outre ces régressions de personnel dans l'industrie, on constate des modifications importantes dans la structure de l'emploi. Des mutations interviennent dans le secteur économique entre les divers groupes économiques et entre le personnel d'atelier et de l'administration. L'évolution, dans ce domaine, permet les constatations suivantes: le secteur primaire (production) diminue constamment, tandis que celui des services (tertiaire) s'accroît sans cesse. Dans le secteur secondaire (industrie) les choses ne sont pas aussi simples. Le graphique 1 montre l'évolution qui s'est produite de 1962 à 1970.

### Graphique 1

VERÄNDERUNG DER GESAMTBESCHÄFTIGUNG NACH WIRTSCHAFTSSEKTOREN 1962 - 1970  
in % gegenüber Vorjahr

MODIFICATION DE L'EMPLOI GLOBAL PAR SECTEURS ECONOMIQUES 1962 - 1970  
en % comparativement à l'année précédente



Les fluctuations annuelles apparaissent clairement et l'importance que prend le secteur des services est évidente. Cette évolution s'est poursuivie au cours de l'année dernière. Le nombre des travailleurs occupés dans l'industrie a encore diminué de 1,5%. Les transmutations qui s'opèrent dans les secteurs de l'économie sont facilement décelables en fonction des modifications qui se dessinent dans les groupes économiques. Tandis que, du 3<sup>e</sup> trimestre 1966 au 3<sup>e</sup> trimestre 1970 le nombre des personnes occupées dans l'industrie a augmenté dans l'ensemble de 0,8%, cet accroissement a été de 20,6% dans l'industrie chimique, de 7,8% dans l'horlogerie et de 7,6% dans l'industrie du tabac. Durant la période sur laquelle porte

notre rapport, la croissance de ces trois groupes a été plus forte que celle du secteur des services qui n'a été que de 7,0%. Par contre, dans le secteur tertiaire, le personnel des banques a augmenté de 41,2%, celui des services de l'hygiène publique de 18% et celui des assurances de 12%. A titre de comparaison, l'indice des personnes occupées par l'administration fédérale qui s'inscrit à 108,6 est à peine plus élevé que celui du groupe des services qui atteint 107 points.

Le déplacement du centre de gravité de l'atelier vers les bureaux revêt une certaine importance pour le mouvement syndical.

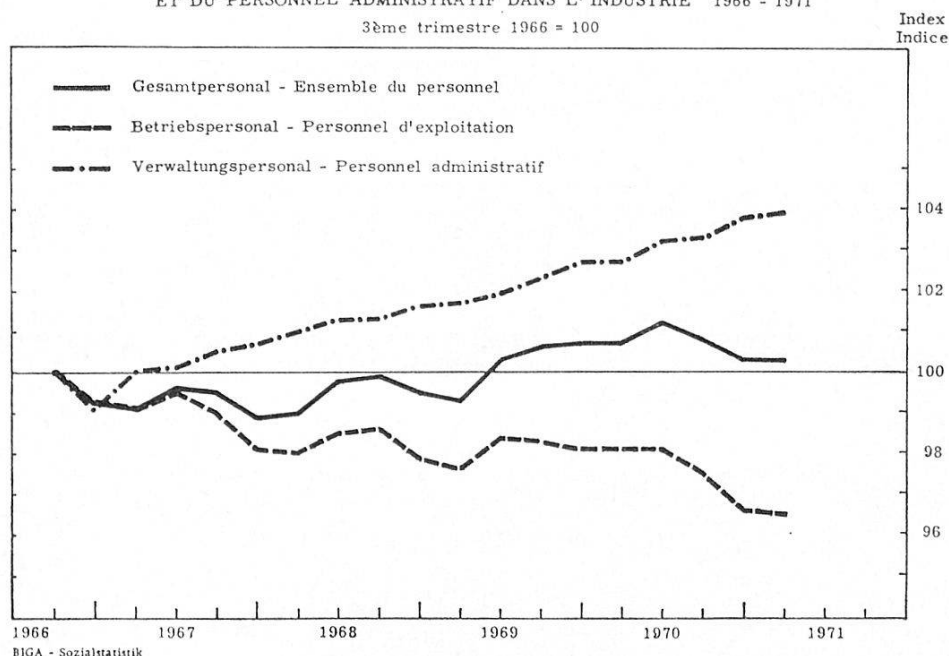
## Graphique 2

ENTWICKLUNG DER GESAMTBESCHÄFTIGUNG DES BETRIEBSPERSONALS  
UND DES VERWALTUNGSPERSONALS IN DER INDUSTRIE 1966 - 1971

3. Quartal 1966 = 100

EVOLUTION DE L'EMPLOI GLOBAL DU PERSONNEL D'EXPLOITATION  
ET DU PERSONNEL ADMINISTRATIF DANS L'INDUSTRIE 1966 - 1971

3ème trimestre 1966 = 100



Le graphique 2 montre la progression du personnel administratif par rapport au personnel d'exploitation. De 1966 à 1971, le total des personnes occupées dans l'industrie ne s'est accru que dans une faible mesure, eu égard au fléchissement conjoncturel de 1967/68. Par contre, le nombre des ouvriers a diminué de près de 4%, tandis que celui des employés d'administration a augmenté de façon assez sensible. L'indice s'établit à 96 points pour les premiers et à 104 points pour les seconds. Tous les groupes professionnels ne sont cependant pas touchés dans la même mesure. Un écart semblable se fait jour dans les industries chimiques, des machines et métaux, du tabac, du bois, du liège, du caoutchouc et des matières plastiques, de même que dans les entreprises de produits alimentaires et de fourrages. Dans tous les autres groupes, ces tendances ne sont pas aussi manifestes. Dans le bâtiment, le personnel d'exploitation et administratif progresse de façon à peu près parallèle.



*Effectif de la main-d'œuvre étrangère soumise à contrôle, selon les cantons, catégories et le sexe, août 1971*

8 **Tableau 3**

Cantons	Travailleurs à l'année				Saisonniers				Frontaliers			
	Hommes		Femmes		Hommes		Femmes		Hommes		Femmes	
	Effectifs	Variation <sup>1</sup>	Effectifs	Variation <sup>1</sup>	Effectifs	Variation <sup>1</sup>	Effectifs	Variation <sup>1</sup>	Effectifs	Variation <sup>1</sup>	Effectifs	Variation <sup>1</sup>
Zurich ...	49 829	— 4 871	34 824	— 4 985	25 232	+ 4 484	328	+ 45	1 611	+ 199	501	+ 161
Berne ....	23 084	— 3 685	15 337	— 2 302	17 930	+ 1 552	2 584	+ 532	1 108	+ 153	1 269	+ 205
Lucerne ...	7 440	— 849	4 084	— 443	6 351	+ 593	954	+ 35	—	—	—	—
Uri .....	511	— 24	305	— 2	1 406	+ 135	221	+ 22	—	—	—	—
Schwyz ...	2 282	— 225	1 425	— 116	2 152	+ 500	490	+ 84	—	—	—	—
Obwald ...	400	— 31	242	— 21	673	+ 108	217	+ 45	—	—	—	—
Nidwald ..	530	— 114	257	+ 22	1 214	+ 52	240	+ 7	—	—	—	—
Glaris ....	1 893	— 113	1 352	— 53	1 089	+ 300	91	+ 14	2	+ 2	—	—
Zoug .....	2 797	+ 17	1 473	— 299	1 829	+ 393	107	— 24	—	—	—	—
Fribourg ..	3 332	+ 259 <sup>2</sup>	2 419	+ 208 <sup>2</sup>	2 966	+ 699	154	+ 99	—	—	—	—
Soleure ...	8 800	— 1 205	5 400	— 755	4 989	+ 1 299	164	+ 144	404	— 13	62	+ 20
Bâle-Ville .	9 614	— 1 103	8 160	— 382	4 467	+ 734	389	— 4	9 559	+ 1 131	6 245	+ 710
Bâle-Camp.	9 612	— 620	6 508	— 417	6 009	+ 692	213	+ 177	2 986	+ 153	664	+ 91
Schaffhouse	3 622	— 641	1 828	— 121	1 281	+ 274	80	+ 49	2 230	+ 154	644	+ 84
App.-Rh.E	1 427	— 152	1 467	— 172	650	+ 65	28	+ 28	53	+ 5	7	+ 5
App. Rh.-I.	196	— 20	326	— 86	262	+ 56	21	+ 9	9	+ 6	1	+ 1
St-Gall ...	12 027	— 1 199	9 238	— 1 767	7 395	+ 811	1 060	+ 713	3 420	+ 334	1 136	+ 154
Grisons ...	5 189	— 875	2 493	— 473	12 656	+ 1 656	2 482	— 80	679	+ 27	148	+ 37
Argovie ...	19 027	— 3 425	10 724	— 1 529	9 195	+ 1 062	811	— 248	2 149	+ 33	826	+ 109
Thurgovie .	7 628	— 1 052	4 975	— 444	3 493	+ 280	301	— 152	1 090	+ 188	390	+ 32
Tessin ....	10 689	— 875	6 514	— 897	9 812	+ 1 448	1 481	+ 272	15 992	+ 2 296	10 366	+ 812
Vaud .....	21 703	— 540	15 241	— 40	14 614	+ 2 916	1 462	+ 342	705	+ 249	504	+ 121
Valais ....	5 746	+ 291	1 663	+ 137	14 972	+ 2 577	2 372	+ 193	1 308	+ 175	138	+ 34
Neuchâtel .	7 573	— 935	4 947	— 568	3 508	+ 150	256	— 20	1 901	+ 806	1 192	+ 573
Genève....	20 624	— 367	15 037	— 283	9 825	+ 972	352	+ 6	11 435	+ 2 311	7 104	+ 1 683
<b>Total</b>	<b>235 575</b>	<b>— 22 354</b>	<b>156 239</b>	<b>— 15 788</b>	<b>163 970</b>	<b>+ 23 808</b>	<b>16 858</b>	<b>+ 2 288</b>	<b>56 641</b>	<b>+ 8 209</b>	<b>31 197</b>	<b>+ 4 832</b>

<sup>1</sup> Par rapport à août 1972

<sup>2</sup> Nécessité principalement par la revision de la méthode d'enquête cantonale

Les changements intervenus à la suite des dispositions prises par la Confédération pour limiter le nombre des travailleurs étrangers (tableau 3) ont entraîné des difficultés d'ordre structurel. En août 1971, les effectifs de ceux qui disposaient de permis annuels avait diminué de 38 142 unités. Par contre, le nombre des saisonniers a augmenté de 26 096 unités et celui des frontaliers de 13 041. Le départ de 22 354 étrangers au bénéfice d'un permis annuel a entraîné la progression du nombre des saisonniers qui s'établit à 23 808 unités. Par contre, pour le personnel féminin ces chiffres s'établissent à 15 788 départs et 2288 arrivées. Les femmes représentent un tiers de la main-d'œuvre frontalière (8209 hommes et 4832 femmes).

Contrairement à la pratique des années précédentes, nous avons considéré l'évolution du nombre des membres en fonction des personnes occupées dans les différentes régions industrielles, en comparant les années 1964 et 1971.

Les pertes enregistrées par l'USS de 1964 à 1969 sont à l'origine de cette façon de procéder. En considérant le tableau 4, deux résultats sautent immédiatement aux yeux: 1. Les positions favorables de la Suisse romande et du Tessin et 2. le recul intervenu en Suisse allemande, malgré l'augmentation du nombre des personnes occupées dans l'industrie. On pourrait déduire de ce qui précède que la Suisse romande et le Tessin avaient un certain retard à rattraper. Ce n'est toutefois pas le cas. Lors d'une enquête effectuée en 1964, nous avons déjà pu constater que les cantons de Genève, Neuchâtel, Vaud, Valais et Tessin se signalaient par le degré d'organisation le plus élevé. En Suisse allemande, seuls les cantons de Soleure, Bâle-Ville et Schaffhouse arrivaient à de semblables résultats. Schaffhouse était en tête à ce moment-là. Au point de vue structurel, les conditions étaient à peu près identiques dans ces trois régions. Il convient toutefois de souligner que la Suisse romande ne possède pas ou peu d'industries stagnantes ou en régression, telles l'industrie textile, du vêtement ou de la chaussure. De plus, au Tessin, le «cloisonnement» entre les travailleurs étrangers et la population indigène, résultant de la différence d'expression, joue un moins grand rôle qu'en Suisse alémanique. Si, pour les Romands, la question linguistique se pose également, leur mentalité, par contre, correspond mieux à celle des Italiens que celle des Suisses allemands. En prenant comme exemple le canton de Zurich, nous attirons brièvement l'attention de nos lecteurs sur l'importance que prennent ici les travailleurs étrangers. En 1971, ce canton occupait 152 441 personnes dans l'industrie. Or, en août 1971, on y comptait 112 325 étrangers, dont 57 501 dans l'industrie. Ce fait illustre l'importance énorme que prend cette main-d'œuvre par rapport au degré d'organisation syndical.

Pour être complets, nous publions les statistiques relatives aux effectifs des fédérations syndicales par cantons, de 1950 à 1971, et la liste des localités comptant plus de 1500 syndiqués.

*Evolution des ouvriers occupés  
dans l'industrie et des effectifs syndicaux,  
selon les régions en 1964 et 1971*

Tableau 4

Région	Ouvriers occupés		Augmentation ou diminution	
	1964	1971	en chiffres absolus	en %
Suisse orientale <sup>1</sup> ....	127 638	138 718	11 090	+ 8,6
Zurich .....	139 830	152 441	12 611	+ 9,0
Suisse du Nord <sup>2</sup> ...	182 379	215 329	32 950	+ 18,1
Suisse centrale <sup>3</sup> ....	50 596	58 988	8 392	+ 16,6
Berne .....	113 899	124 333	10 434	+ 9,2
Suisse romande <sup>4</sup> ...	125 540	151 208	25 668	+ 20,0
Tessin .....	27 119	30 553	3 434	+ 11,3

	Effectifs syndicaux		Augmentation ou diminution	
	1964	1971	en chiffre absolus	en %
Suisse orientale ....	46 244	43 843	— 2 401	— 5,2
Zurich .....	78 702	68 961	— 9 741	— 12,4
Suisse du Nord.....	87 194	80 188	— 7 006	— 8,0
Suisse centrale .....	14 946	13 956	— 990	— 6,6
Berne .....	88 233	84 477	— 3 756	— 4,3
Suisse romande ....	109 230	116 641	+ 7 411	+ 10,7
Tessin .....	19 141	21 730	+ 2 589	+ 11,3

<sup>1</sup> Glaris, Schaffhouse, App. Rh.-E., App. Rh.-I., St-Gall, Grisons, Thurgovie

<sup>2</sup> Soleure, Bâle-Ville, Bâle-Campagne, Argovie

<sup>3</sup> Lucerne, Uri, Schwyz, Nidwald, Zoug

<sup>4</sup> Vaud, Valais, Neuchâtel, Fribourg, Genève

Les indications relatives au nombre des membres de l'Union fédérative, de la Fédération des sociétés suisses d'employés, de la Confédération des syndicats chrétiens de la Suisse et autres organisations de salariés figurent en fin de chapitre, comme de coutume.

Tableau 5

## Effectifs des fédérations syndicales au 31 décembre 1971 d'après les cantons

Cantons	Ouvriers sur bois et du bâtiment	Trav. du vêtement, du cuir et de l'équip.	Ouvr. relieurs et carton-niers	Chemis-nots	Trav. du comm., des transp. et de l'alim.	Litho-graphes	Métal-lurgistes et hor-logers	Person-nel des services publics	Fonet. pos-taux	Union PTT	Tisse-rands de toile à bluter	Fonet. des téléph. et télégr.	Pers. du textile, de la chimie et du papier	Typo-graphes	Pers. des doua-nes	Total
Argovie .....	6 403	452	227	1 917	2 202	696	9 347	1 744	288	783	—	—	508	824	—	25 391
Appenzell Rh.-E.	—	—	35	255	85	—	489	99	—	92	306	—	71	—	—	1 432
Bâle-Campagne ...	63	26	—	174	614	—	2 107	875	—	—	—	—	1 576	—	—	5 435
Bâle-Ville .....	5 715	151	160	3 117	3 601	632	3 539	4 376	446	1 523	—	216	4 729	1 662	799	30 666
Berne .....	19 563	770	958	10 322	6 352	1 138	28 653	6 447	1 066	4 959	—	563	1 048	2 410	228	84 477
Fribourg .....	1 821	—	126	868	981	—	880	279	74	345	—	93	149	133	—	5 749
Genève .....	9 830	162	152	1 976	2 327	328	7 502	2 202	360	1 406	—	210	838	1 459	458	29 210
Glaris .....	664	—	—	168	57	—	837	154	152	81	—	40	111	54	—	2 318
Grisons .....	921	—	12	1 596	573	—	592	630	235	819	—	133	224	180	395	6 310
Lucerne .....	1 106	44	106	2 355	735	228	1 883	476	362	1 105	—	149	284	559	—	9 392
Neuchâtel .....	6 023	3	118	1 409	1 536	192	11 186	2 328	272	800	—	99	143	471	—	24 580
Nidwald .....	—	—	—	61	—	—	175	88	—	—	—	—	—	—	—	324
Schaffhouse .....	1 320	72	54	409	801	—	4 653	409	64	215	—	—	637	187	366	9 187
St-Gall .....	2 947	—	55	2 870	835	202	5 319	1 166	303	1 412	242	187	484	789	—	16 811
Schwyz .....	451	—	—	204	70	5	119	66	—	—	—	—	19	43	—	977
Soleure .....	3 431	428	46	3 289	563	—	8 543	321	138	856	—	101	611	369	—	18 696
Tessin .....	8 652	707	270	3 894	706	24	3 026	1 920	276	1 098	—	169	—	428	560	21 730
Thurgovie .....	1 206	207	59	1 372	537	—	2 965	375	120	269	—	—	273	250	152	7 785
Uri .....	—	—	—	737	50	—	626	14	—	—	—	—	—	—	—	1 427
Vaud .....	12 915	1 575	508	6 398	2 820	460	11 333	3 194	693	2 314	—	334	112	1 671	443	44 770
Valais .....	5 797	—	14	1 395	102	—	3 613	194	80	613	—	40	333	151	—	12 332
Zoug .....	509	—	—	392	54	—	735	38	—	71	—	—	37	—	—	1 836
Zurich .....	15 202	313	623	8 001	5 716	1 771	16 711	10 478	850	4 323	—	595	1 037	3 162	179	68 921
Membres isolés .....	32	523	—	4 729	742	—	—	1 209	—	—	31	607	27	200	—	8 100
	104 571	5 433	3 523	57 908	32 059	5 676	124 833	39 082	5 779	23 084	579	3 536	13 251	15 002	3 580	437 896

Tableau 6

## Evolution des effectifs syndicaux, selon les régions, de 1950 - 1971

Région	Ouvriers sur bois et du bâtiment	Trav. du vêtement, du cuir et de l'équip.	Ouvr. relieurs et cartonnières	Chemistons	Trav. du comm., des transp. et de l'alim.	Lithographes	Métallurgistes et horlogers	Personnel des services publics	Fonct. postaux	Union PTT	Tisseurs de toile à bluter	Fonct. des téléph. et télégr.	Pers. du textile, de la chimie et du papier	Typographes	Pers. des douanes
<i>Suisse orientale</i>															
1950 .....	5 429	1 095	257	6 941	3 884	83	10 676	3 021	809	2 202	1 001	258	6 641	946	957
1955 .....	5 523	1 140	265	7 141	3 909	98	12 891	3 078	833	2 305	532	206	4 996	1 094	969
1960 .....	5 728	849	305	7 277	4 097	133	14 813	3 085	912	2 637	439	169	4 169	1 236	1 016
1965 .....	5 638	555	302	7 242	3 786	163	15 127	3 165	949	2 676	436	305	2 649	1 413	943
1969 .....	5 855	308	211	6 685	3 203	191	15 339	2 945	925	2 796	496	362	1 583	1 434	937
1970 .....	6 510	258	238	6 874	3 086	197	15 079	2 900	874	2 815	562	346	1 506	1 461	922
1971 .....	7 058	279	215	6 670	2 888	202	14 855	2 833	874	2 888	548	360	1 800	1 460	913
<i>Zurich</i>															
1950 .....	10 297	1 161	913	9 038	8 541	870	16 392	11 107	973	3 210	—	479	5 473	2 118	91
1955 .....	11 682	1 007	931	9 405	8 935	1 046	19 931	11 870	969	3 368	—	434	3 857	2 485	104
1960 .....	13 772	819	907	9 198	9 468	1 281	21 405	12 345	1 061	3 924	—	460	3 404	2 921	157
1965 .....	12 630	715	824	8 832	8 499	1 523	20 880	11 619	1 066	4 359	—	599	2 151	3 081	174
1969 .....	12 657	479	738	8 331	6 680	1 672	17 897	11 118	929	4 543	—	656	1 350	3 284	178
1970 .....	13 275	472	665	8 191	6 243	1 746	17 127	10 940	880	4 436	—	627	1 267	3 225	181
1971 .....	15 202	313	623	8 001	5 716	1 771	16 711	10 478	850	4 323	—	595	1 037	3 162	179
<i>Suisse du Nord</i>															
1950 .....	10 458	2 783	477	9 482	8 163	684	21 174	6 144	870	2 199	—	250	11 276	2 021	686
1955 .....	10 712	2 115	540	9 815	8 678	804	25 398	6 519	928	2 337	—	219	9 000	2 387	745
1960 .....	12 437	1 996	613	9 747	8 998	1 009	27 661	7 334	1 047	2 712	—	267	9 698	2 645	849
1965 .....	13 791	1 539	559	9 392	8 652	1 108	27 069	7 931	1 054	3 020	—	318	8 638	2 773	834
1969 .....	15 311	1 000	494	9 018	7 521	1 275	24 806	7 667	969	3 144	—	338	7 809	2 905	844
1970 .....	15 180	940	465	8 899	7 307	1 303	24 105	7 514	915	3 123	—	323	7 887	3 230	817
1971 .....	13 612	1 057	433	10 497	6 980	1 328	23 563	7 316	872	3 162	—	317	7 424	2 855	799



*Suisse centrale*

1950 .....	2 293	90	77	4 116	892	10	3 006	687	338	940	—	78	1 203	382	—
1955 .....	2 367	91	87	3 996	1 109	91	3 464	699	358	984	—	69	910	473	—
1960 .....	2 148	85	105	3 996	1 107	125	3 841	726	372	1 046	—	64	857	555	—
1965 .....	2 104	58	125	3 950	973	172	3 764	757	388	1 135	—	153	593	590	—
1969 .....	1 920	54	115	3 880	933	212	3 559	668	358	1 148	—	172	488	632	—
1970 .....	1 909	51	107	3 839	940	224	3 528	672	345	1 164	—	146	404	621	—
1971 .....	2 066	44	106	3 749	909	233	3 538	682	362	1 176	—	149	340	602	—

*Berne*

1950 .....	16 311	1 616	1 113	9 706	7 248	589	23 345	5 209	852	3 005	—	378	3 960	1 753	159
1955 .....	17 499	1 334	1 222	10 007	7 588	675	27 241	5 450	977	3 277	—	342	3 106	1 955	202
1960 .....	18 939	1 075	1 256	10 484	7 985	778	29 199	5 986	1 110	3 954	—	423	2 427	2 077	223
1965 .....	19 707	828	1 122	10 771	7 948	903	30 122	6 476	1 156	4 542	—	675	1 621	2 290	231
1969 .....	18 863	778	1 015	10 453	7 281	1 072	29 006	6 477	1 142	4 797	—	625	1 248	2 385	242
1970 .....	19 208	778	982	10 430	6 748	1 114	28 866	6 501	1 086	4 855	—	560	1 164	2 358	235
1971 .....	19 563	770	958	10 322	6 352	1 138	28 653	6 447	1 066	4 959	—	563	1 048	2 410	228

*Tessin*

1950 .....	3 840	276	169	3 719	976	13	1 144	1 128	196	615	—	72	11	214	574
1955 .....	4 069	610	262	4 097	993	16	1 367	1 183	202	630	—	60	—	234	558
1960 .....	4 796	587	275	4 155	992	13	1 735	1 380	203	717	—	68	18	297	559
1965 .....	6 936	742	230	4 245	954	22	2 243	1 637	278	958	—	179	12	346	539
1969 .....	7 281	680	197	3 997	727	20	2 593	1 706	268	1 000	—	178	—	400	561
1970 .....	7 731	681	291	4 246	713	21	2 908	1 784	267	1 056	—	175	—	406	556
1971 .....	8 652	707	270	3 894	706	24	3 026	1 920	276	1 098	—	169	—	428	560

*Suisse romande*

1950 .....	17 074	1 510	950	11 118	8 510	378	25 739	3 455	1 230	3 384	—	409	1 205	1 960	946
1955 .....	20 074	1 444	1 105	12 056	9 333	474	29 582	4 519	1 334	3 518	—	367	1 410	2 328	917
1960 .....	25 484	1 721	1 173	12 374	8 474	599	31 652	5 637	1 485	4 125	—	403	1 794	2 943	940
1965 .....	29 577	1 868	1 171	12 738	8 863	757	34 956	6 901	1 593	4 865	—	644	1 680	3 429	880
1969 .....	30 043	1 838	1 068	12 189	8 136	935	34 606	7 542	1 609	4 925	—	799	1 605	3 806	926
1970 .....	34 643	1 885	992	12 194	7 954	949	34 670	7 913	1 541	5 464	—	920	1 674	3 819	911
1971 .....	36 386	1 740	916	12 046	7 766	980	34 514	8 197	1 479	5 478	—	776	1 575	4 885	901

## Localités comptant plus de 1500 syndiqués

Tableau 7

Localités	Nombre des membres					
	1966	1967	1968	1969	1970	1971
Zurich .....	46 695	45 447	44 760	43 924	42 720	42 082
Bâle .....	31 600	31 484	31 606	31 671	31 524	30 666
Berne .....	32 280	32 208	31 689	31 028	30 704	30 104
Genève .....	26 445	26 272	25 504	26 695	28 628	29 091
Lausanne .....	20 574	20 883	20 878	20 848	21 270	21 889
Bienne.....	13 076	13 184	12 791	12 679	12 752	12 832
Winterthour .....	12 767	12 448	12 229	11 820	11 684	11 572
Chaux-de-Fonds, La .....	9 589	9 629	9 680	9 335	9 959	9 957
Neuchâtel.....	7 463	7 291	7 916	8 058	9 708	9 205
Lucerne.....	9 005	9 022	8 962	8 925	8 823	8 841
Schaffhouse .....	8 822	8 639	8 683	8 546	8 501	8 438
Lugano .....	6 187	6 125	6 009	5 582	7 099	7 683
St-Gall .....	7 232	7 190	7 163	7 207	7 209	7 320
Aarau .....	7 816	7 767	7 662	7 552	7 286	7 056
Soleure .....	7 569	7 707	7 446	7 094	6 778	6 911
Olten .....	7 071	6 860	6 767	6 656	6 115	6 268
Thoune .....	5 100	5 096	5 123	5 053	5 014	4 973
Yverdon .....	3 979	3 907	3 923	4 170	4 515	4 685
Langenthal .....	4 063	4 115	4 109	4 177	4 163	4 194
Vevey .....	3 583	3 711	3 755	4 096	4 031	4 064
Baden .....	4 158	3 931	4 095	3 806	3 879	4 007
Coire .....	3 856	3 893	3 908	3 869	3 921	3 855
Fribourg .....	3 574	3 782	3 616	3 934	3 679	3 719
Zofingue .....	3 230	3 287	3 255	3 276	3 178	3 089
Locle, Le.....	3 317	3 312	3 283	3 163	3 010	3 014
Berthoud .....	3 153	3 095	3 008	2 965	3 023	2 965
Lenzbourg .....	2 545	2 593	2 592	2 818	2 939	2 881
Bellinzone.....	2 372	2 329	2 273	2 377	2 497	2 453
Pratteln .....	2 174	2 295	2 175	2 221	2 332	2 424
Locarno .....	1 635	1 740	1 687	1 725	2 012	2 362
Delémont .....	2 133	2 168	2 205	2 248	2 316	2 360
St-Imier .....	2 675	2 677	2 574	2 488	2 368	2 252
Granges.....	2 753	2 735	2 634	2 543	2 417	2 235
Montreux .....	2 182	2 028	2 225	2 160	2 071	2 225
Rapperswil.....	1 770	1 839	1 911	1 967	2 049	2 172
Chippis .....	2 278	2 228	2 256	2 241	2 135	2 136
Rorschach .....	2 035	1 967	1 868	1 706	1 635	1 992
Ste-Croix .....	1 752	1 749	1 748	1 977	2 018	1 857
Zoug .....	1 970	1 964	1 919	1 866	1 885	1 799
Gerlafingen .....	1 998	1 931	1 849	1 769	1 701	1 647
Horgen .....	—	1 538	1 527	1 575	1 600	1 646
Porrentruy .....	—	—	1 619	1 582	1 635	1 634
Interlaken .....	1 589	1 616	1 564	1 546	1 515	1 569
Arbon .....	1 876	1 810	1 731	1 660	1 637	1 556
Lyss .....	—	—	—	—	1 532	1 536

*Union fédérative du personnel des administrations et entreprises publiques*

	Nombre des membres		
	1969	1970	1971
* Fédération suisse des cheminots .....	59 283	58 412	57 525
* Fédération suisse du personnel des services publics ..	39 216	39 310	39 082
* Union PTT .....	22 972	23 109	23 271
* Société suisse des fonctionnaires postaux .....	6 200	5 908	5 779
* Association suisse des fonctionnaires des télégraphes et téléphones .....	3 836	3 656	3 615
* Fédération suisse des travail. sur métaux et horlogers (groupe fabriques d'armes et de munitions) .....	1 553	1 543	1 565
* Fédération suisse du personnel des douanes .....	3 688	1 247	3 580
Fédération des fonctionnaires de l'administration fédérale centrale .....	10 949	11 208	11 764
Association suisse des fonctionnaires des douanes ...	1 237	1 242	1 243
Société suisse des buralistes postaux .....	3 438	3 476	3 484
<b>Total</b>	<b>152 372</b>	<b>151 491</b>	<b>150 908</b>
* Organisations affiliées à l'USS .....	136 748	135 598	134 417
Organisations non affiliées à l'USS .....	15 624	15 893	16 491

*Fédération des sociétés suisses d'employés (FSE)*

	Nombre des membres		
	1969	1970	1971
Société suisse des employés de commerce .....	64 550	64 130	64 200
Union des associations d'employés de l'industrie métal- lurgique et de l'électricité ainsi que d'industries apparentées .....	19 135	19 250	19 615
Union Helvétia, Société suisse des employés d'hôtel et de restaurant .....	15 838	15 564	15 648
Société suisse des contremaîtres .....	13 397	13 529	13 560
Fédération suisse des contremaîtres du bâtiment et du génie civil .....	3 516	3 614	4 025
Association suisse des laborantins .....	1 719	1 809	2 013
Union suisse des artistes-musiciens .....	1 393	1 396	1 354
Association suisse des voyageurs de commerce «Hermes»	1 043	996	938
Fédération suisse des inspecteurs et agents d'assurance SVVIA .....	1 046	1 051	1 071
Association suisse des techniciens-géomètres .....	1 006	1 037	1 013
Société suisse des employés de librairies .....	650	660	659
Association suisse des employés droguistes «Droga Helvetica» .....	311	328	347
<b>Total</b>	<b>123 604</b>	<b>123 364</b>	<b>124 443</b>

*Confédération des syndicats chrétiens de la Suisse*

	Nombre des membres		
	1969	1970	1971
Fédération chrétienne des ouvriers sur métaux de la Suisse .....	28 035	27 623	27 213
Fédération chrétienne des ouvriers du bois et du bâtiment de la Suisse .....	29 106	29 423	30 538
Fédération chrétienne suisse des travailleurs du textile et du vêtement .....	8 730	9 386	9 637
Fédération chrétienne des ouvriers des transports ...	6 661	6 600	6 626
Fédération suisse des syndicats chrétiens des PTT .....	6 790	6 735	6 861
Fédération chrétienne des ouvriers des transports, du commerce et de l'alimentation .....	3 820	3 824	3 804
Fédération chrétienne des employés .....	2 528	2 441	2 483
Syndicat suisse de l'imprimerie .....	2 590	2 642	2 619
Fédération chrétienne du personnel des services publics	2 837	2 860	2 830
Fédération chrétienne des salariés agricoles de la Suisse	701	714	686
Association chrétienne du personnel fédéral .....	590	592	632
Groupement syndical des travailleurs hongrois .....	536	590	581
Fédération tchécoslovaque des travailleurs chrétiens de la Suisse .....	—	—	315
<b>Total</b>	<b>92 924</b>	<b>93 680</b>	<b>94 825</b>

*Autres organisations de salariés*

	Nombre des membres		
	1969	1970	1971
Association suisse des syndicats évangéliques .....	13 911	13 943	13 790
Union suisse des syndicats autonomes .....	18 141	18 209	18 207
Société suisse des instituteurs .....	20 575	21 899	20 729
Union centrale du personnel des Etats et des communes	22 600	23 323	23 900
Association suisse des employés de banque .....	16 156	16 970	18 290
Fédération suisse des fonctionnaires de police .....	11 466	11 519	12 029
Fédération romande des employés .....	19 425	19 501	19 767



## Les prestations sociales des syndicats en 1971

Les prestations versées par les institutions de prévoyance et d'assurance des fédérations ont totalisé 96 millions de francs, soit 8,7% de plus que l'année précédente. L'augmentation la plus importante de 3,4 millions de francs, ou 19,6%, a été supportée par les caisses de vieillesse, décès et invalidité. Les indemnités versées en cas de maladie et d'accident ont également progressé de 6,7% et l'explosion des coûts se poursuit dans ce domaine. Depuis 1960, les prestations des diverses fédérations ont passé de 26,5 millions à 71,2 millions de francs, ce qui correspond à une augmentation de 169% en l'espace de 11 ans. Les débours relatifs au tourisme social se sont aussi accrus de 62 000 fr.

<i>Tableau 8</i>	En francs		Part en pour-cent par rapport à 1970
	1970	1971	
Secours de chômage .....	323 372	298 769	-7,6
Secours de maladie et d'accidents, y compris les allocations d'accouchement .....	66 735 370	71 187 655	6,7
Secours de vieillesse, décès et invalidité .....	17 229 441	20 614 180	19,6
Secours de nécessité .....	1 008 572	939 332	-6,8
Allocations de voyage et de déménagement .....	481 852	444 014	-7,8
Assistance judiciaire .....	357 357	339 023	-5,1
Contributions à diverses actions syndicales .....	74 604	43 169	-42,1
Dépenses pour le tourisme social ...	1 029 369	1 091 302	0,6
Dépenses d'éducation (y compris formation professionnelle) .....	987 265	971 648	-1,6
Total	88 227 208	95 929 092	8,7

Les dépenses purent être réduites dans toutes les autres branches de nos institutions. C'est ainsi que les contributions aux actions syndicales et les montants destinés à la propagande ont été notablement réduits. Ces débours varient beaucoup d'une année à l'autre, ce qui ressort clairement du tableau 10. Les allocations de voyage et de déménagement ont diminué de 38 000 fr. Il est réjouissant de constater que la somme des allocations de chômage - 298 000 fr. - a encore regressé de 7,6% et qu'elle n'a jamais été aussi minime. Les tableaux 9 et 10 renseignent sur les prestations fournies par les différentes fédérations.



## Prestations sociales des fédérations syndicales en 1971 (en francs)

Tableau 9

Fédérations	Secours de chômage	Secours-maladie y compris les allocations d'accouchement <sup>1</sup>	Secours pour accidents	Secours de vieillesse, décès et invalidité	Secours de nécessité	Allocations de voyage et de déménagement	Contributions aux actions syndicales <sup>2</sup>	Assistance judiciaire	Dépenses pour le tourisme social	Dépenses d'éducation et formation professionnelle	Total
Ouvr. sur bois et du bât.	189 605	25 295 967	150 764	2 013 471	121 640	46 540	140	7 889	109 418	111 439	28 046 873
Trav. du vêtement, du cuir et de l'équipem.	1 325	1 170 798	3 949	138 081	1 242	933	—	—	4 264	3 356	1 323 948
Ouvriers relieurs et cartonniers .....	—	473 821	8 640	261 731	16 589	1 575	—	—	5 637	25 785	793 778
Cheminots .....	—	—	95 250	2 475 199	7 128	—	—	92 770	158 073	54 048	2 882 468
Trav. du commerce, des transports et de l'alimentation .....	5 838	2 224 500	—	883 876 <sup>3</sup>	17 010	—	—	89 120	3 144	39 021	3 262 509
Lithographes .....	1 604	1 716 139	79 888	1 397 604	35 778	19 245	—	730	22 887	49 281	3 323 156
Métallurgistes et horlogers .....	98 970	35 527 995	667 635	8 341 450	703 550	348 040	—	66 270	478 000	395 000	46 626 910
Personnel des services publics .....	—	2 157 501	—	447 750	13 230	—	43 029	54 829	194 500	17 088	2 927 927
Fonctionnaires postaux	—	—	—	14 061	—	—	—	2 939 <sup>4</sup>	7 085	20 742	44 827
Union PTT .....	—	—	96 513	257 373	5 875	—	—	22 467	46 689	15 271	444 188
Tisser. de toile à bluter	—	—	—	—	400	—	—	—	—	—	400
Fonctionnaires des téléphones et télégraphes	—	—	—	9 081	16 200	—	—	—	4 404	11 059	40 744
Personnel du textile, de la chimie et du papier	—	450	3 259	350 447	690	—	—	2 009	3 047	17 395	377 297
Typographes .....	1 427	1 514 586	—	3 967 216	—	27 681	—	—	54 154	212 163	5 777 227
Personnel des douanes	—	—	—	56 840	—	—	—	—	—	—	56 840
<b>Total</b>	<b>298 769</b>	<b>70 081 757</b>	<b>1 105 898</b>	<b>20 614 180</b>	<b>939 332</b>	<b>444 014</b>	<b>43 169</b>	<b>339 023</b>	<b>1 091 302</b>	<b>971 648</b>	<b>95 929 092</b>

<sup>1</sup> Y compris l'assurance-maladie collective.    <sup>2</sup> Y compris les secours en cas de grève et de représailles.    <sup>3</sup> Les frais médicaux et pharmaceutiques ainsi que d'hospitalisation sont compris dans les chiffres de 1970.    <sup>4</sup> Montant versé par l'association du secrétariat.

*Prestations sociales des fédérations syndicales depuis 1930*  
(en francs)

Tableau 10

Année	Secours de chômage	Secours de maladie et accidents	Secours de vieillesse, décès et invalidité	Secours de nécessité	Dépenses pour le tourisme social et allocations de voyage et de déménagement	Assistance judiciaire	Contributions à diverses actions syndicales	Dépenses d'éducation et formation professionnelle	Total
1930-1934	125 615 037	10 206 958	7 611 527	1 248 439	247 062	526 070	3 650 384	1 664 806	150 770 283
1935-1939	123 404 383	10 849 682	12 472 392	1 829 050	95 484	498 795	2 288 147	533 700	151 971 633
1940-1944	30 808 222	11 488 026	18 061 743	9 270 320	191 837	439 147	847 927	728 937	71 836 159
1945-1949	30 916 937	28 022 882	25 853 376	5 907 258	1 136 741	825 405	3 963 423	1 563 442	98 189 464
1950-1954	40 650 715	67 151 224	29 906 870	6 436 409	2 169 100	1 228 933	2 527 020	1 600 467	151 670 738
1955-1959	27 759 575	106 271 064	41 723 853	6 177 820	4 263 987	1 309 079	2 208 240	2 702 571	192 416 189
1960-1964	8 621 463	167 546 748	59 176 403	5 367 795	6 992 234	1 434 710	2 026 439	3 370 525	254 536 308
1965-1969	2 775 339	313 695 591	76 142 355	4 943 448	7 980 227	1 600 951	185 691	3 768 983	412 123 054
1960	2 949 721	26 559 705	10 537 798	1 149 351	2 147 507	307 563	206 502	609 209	44 467 356
1961	1 551 368	27 568 942	11 106 218	1 085 112	1 309 089	284 636	138 866	615 430	43 659 652
1962	1 389 934	31 530 389	11 713 290	1 021 496	1 307 360	287 562	222 138	690 321	48 162 490
1963	2 142 921	39 755 057	12 547 694	1 062 855	1 129 513	285 489	1 385 566	666 283	58 975 378
1964	587 519	42 132 655	13 271 403	1 048 981	1 098 765	269 460	73 367	789 282	59 271 432
1965	547 726	55 281 573	14 524 542	1 022 264	1 566 045	288 694	35 148	795 963	74 061 955
1966	470 194	62 106 549	14 572 241	915 622	1 451 072	334 410	29 771	764 147	80 644 006
1967	509 230	64 124 417	14 839 935	954 842	2 000 875	329 312	88 050	720 654	84 552 784
1968	753 708	68 405 039	15 685 952	1 099 296	1 358 607	308 808	26 404	684 144	88 321 958
1969	494 481	63 778 013	16 564 685	951 424	1 603 628	339 727	6 318	804 075	84 542 351
1970	323 372	66 735 370	17 229 441	1 008 572	1 511 221	357 357	74 604	987 265	88 227 208
1971	298 769	71 187 655	20 614 180	939 332	1 535 316	339 023	43 169	971 648	95 929 092