

Zeitschrift: Clubnachrichten / Schweizer Alpen-Club Sektion Bern
Herausgeber: Schweizer Alpen-Club Sektion Bern
Band: 47 (1969)
Heft: 10

Rubrik: Tourenprogramm 1970

Nutzungsbedingungen

Die ETH-Bibliothek ist die Anbieterin der digitalisierten Zeitschriften. Sie besitzt keine Urheberrechte an den Zeitschriften und ist nicht verantwortlich für deren Inhalte. Die Rechte liegen in der Regel bei den Herausgebern beziehungsweise den externen Rechteinhabern. [Siehe Rechtliche Hinweise.](#)

Conditions d'utilisation

L'ETH Library est le fournisseur des revues numérisées. Elle ne détient aucun droit d'auteur sur les revues et n'est pas responsable de leur contenu. En règle générale, les droits sont détenus par les éditeurs ou les détenteurs de droits externes. [Voir Informations légales.](#)

Terms of use

The ETH Library is the provider of the digitised journals. It does not own any copyrights to the journals and is not responsible for their content. The rights usually lie with the publishers or the external rights holders. [See Legal notice.](#)

Download PDF: 18.01.2025

ETH-Bibliothek Zürich, E-Periodica, <https://www.e-periodica.ch>

Ausnahmen zu diesen Richttarifen sind möglich bei Touren mit besonders hohen Führerkosten oder bei solchen mit stark eingeschränkter Teilnehmerzahl.

Der Führerkostenanteil ist inskünftig bei der Tourenbesprechung zu erheben. Rück-
erstattung an nachträglich verhinderte Teilnehmer nur in begründeten Fällen und im
Einvernehmen mit dem Tourenchef.

Der Führerkostenanteil wird nicht reduziert, wenn der Gipfel nicht erreicht wird.
Wird die Tour bereits in der Hütte abgebrochen, so kann er im Verhältnis zu den
reduzierten Führerkosten gekürzt werden.

Teilnehmer an mehrtägigen Touren oder Tourenwochen sind grundsätzlich zur Be-
zahlung des gesamten Führerkostenbeitrages verpflichtet, unbekümmert darum, ob
sie die Tour vollständig oder nur teilweise mitmachen. Ausnahmen kann der Touren-
leiter in begründeten Fällen (Unfall, Krankheit usw.) im Einvernehmen mit dem
Tourenchef bewilligen.

Tourenprogramm 1970 Entwurf

Die Führerkostenbeiträge wurden aufgrund der vorstehend aufgeführten neuen An-
sätze festgesetzt (FK).

Aktive

Januar-März

An Samstagen: Skitrainingszentrum im
Schwefelbergbad
vormittags Skitraining am Skilift
nachmittags Skitouren je nach
Verhältnissen

Januar

- 4. Bäderhorn-Hunsrück
- 11. Scheibe-Mähre
- 15. Donnerstag: Die Ausrüstung des
Tourenskifahrers und des Berg-
steigers (Kurs)

17./18. Niederhorn-Seehorn-Kummigalm

- 25. Elsinhorn-Metschstand
- 29. Donnerstag: Erste Hilfe und
Transportimprovisationen (Kurs)
- 31. Samstag: Rettungsübung und
Verletzentransport mit improvi-
sierten Mitteln (Kurs)

Februar

- 1. Bonderspitz
- 8. Hohgant
- 14./15. Wistätthorn
- 22. Riedbündihorn

März

- 28./ 1. Biwakbau im Gantrisch mit Ski-
tour je nach Verhältnissen (Kurs)
- 28./ 1. Bundstock
- 8. Grassen
- 8. Albristhorn-Seewlenhorn
- 10. Donnerstag: Technischer Kurs
über Seilhandhabung für
Tourenleiter
- 13./15. Gemmi-Daubenhorn-Trubelstock
-Mont Bonvin-Wildstrubelhütte/
Wildstrubel-Ueschinental-Kander-
steg

- 14./15. Grande Dent de Morcles-
Grand Laget-Mont Rogneux
- 17. Dienstag: Technischer Kurs über
Seilhandhabung
- 21./22. Col du Pacheu-Derborence
- 21. Samstag: Wildhorn
- 22. Rüblihorn (Ski- und Klettertour)
- 27./30. Osterskitour I: Gault (FK Fr. 25.—)
- 27./30. Osterskitour II: Tödi
- 27./30. Osterskitour III: Moiry
(FK Fr. 30.—)

April

- 4./5. Morgenhorn
- 4./5. Geltenhorn-Arpelistock
- 5. Rettungs-Vorbereitungskurs
- 11. Samstag: Seilhandhabungs- und
Abseilkurs
- 10./12. Skitage im Binntal
- 11./12. Oberalpstock (Staldenfirn)
- 18./20. Gran Paradiso-Tresenta
- 18./19. Doldenhorn
- 25./26. Wetterhorn (FK Fr. 15.—)
- 25./26. Ebnefluh-Mittaghorn (FK Fr. 15.—)
- 25./26. Regionaller Rettungskurs

Mai

- 1./2.3./ Strahlhorn-Rimpfischhorn
(FK Fr. 25.—)
- 2./3. Aiguille du Triolet (Pointe
Isabella) (FK Fr. 20.—)
- 3. Kletterkurs
- 7. Auffahrtszusammenkunft
- 7. Sustenhorn/Giglistock
- 7./10. Auffahrtsskitour I: Trift
(FK Fr. 25.—)
- 7./10. Auffahrtsskitour II: Arolla
- 7./10. Auffahrtsskitour III: Dauphiné
(FK Fr. 30.—)
- 14. Donnerstag: Klettertraining
Rüttelhorn

- 16./18. Pfindstskitour I: Dent d'Hérens (FK Fr. 25.—)
- 16./18. Pfindstskitour II: Fornogebiet (FK Fr. 25.—)
- 16./18. Pfindstskitour III: Jungfrau-gebiet (FK Fr. 25.—)

- 17./18. Lobhörner
 - 21. Donnerstag: Klettertraining Klus/Balsthal
 - 23. Samstag: Raimeuxgrat (Uebungsklettertour)
 - 24. Gastlosen-Sattelspitzen
- 23./30. Skiwoche Monte Rosa (FK Fr. 50.—)
 - 28. Donnerstag: Klettertraining Rüttelhorn
 - 30. Samstag: Chemifluh (Uebungsklettertour)
- 30./31. Mont Dolent (FK Fr. 10.—)

Juni

- 4. Donnerstag: Klettertraining Paradiesli
- 6. Samstag: Nünenen (Uebungsklettertour mit Abseilen)
- 6./7. Galenstock
 - 11. Donnerstag: Klettertraining Rüttelhorn
 - 13. Samstag: Balmfluhkopf (Uebungsklettertour)
- 12./13. Freitag/Samstag: Engelhörner Westgruppe (FK Fr. 10.—)
 - 14. Spillgarten
 - 18. Donnerstag: Klettertraining Oberbuchsiten
- 19./20. Freitag/Samstag: Klein- und Gross-Simelistock (FK Fr. 10.—)
- 19./20. Freitag/Samstag: Trotziplangg-Wichelplangg
 - 21. Eiskurs
 - 25. Donnerstag: Klettertraining Rüttelhorn
- 26./28. Engelhörner Mittelgruppe-Klein Wellhorn (FK Fr. 25.—)
- 27./28. Klein und Gross Gelmerhorn-Gelmerspitzen (FK Fr. 20.—)

Juli

- 2. Donnerstag: Klettertraining Rüttelhorn
- 4./5. Doldenhorn (Galletgrat) (FK Fr. 10.—)
- 4./5. Les Diablerets über Pierredar
- 4./7. Klettertouren im Bergell (FK Fr. 30.—)
- 11./12. Blümlisalp-Traversierung (FK Fr. 10.—)
- 11./12. Gspaltenhorn (FK Fr. 6.—)
- 11./14. Berninagebiet (FK Fr. 40.—)

- 18./19. Balmhorn (Zackengrat)
- 18./19. Balmhorn (Wildelsigen)-Altels (FK Fr. 10.—)
- 18./20. Zinalrothorn (Rothorngrat-Obergabelhorn) (FK Fr. 25.—)
- 24./25. Freitag/Samstag: Wetterhorn (FK Fr. 10.—)
- 25./26. Morgenhorn (Ostgrat) (FK Fr. 15.—)
- 25./27. Dent d'Hérens (FK Fr. 25.—)

August

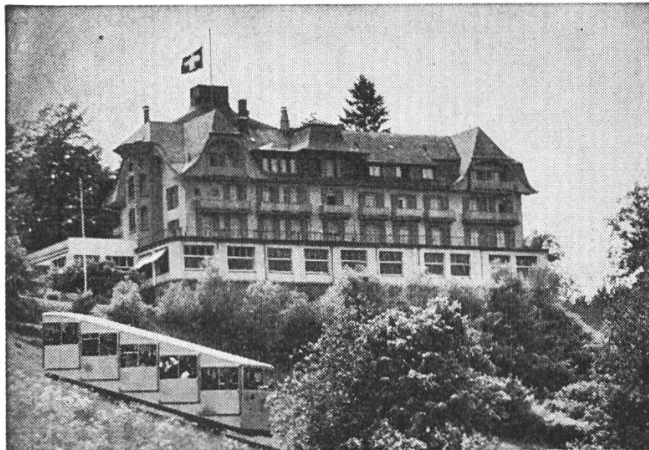
- 1./2. Weisshorn (Ostgrat) (FK Fr. 20.—)
- 1./2. Jungfrau (Guggi) (FK Fr. 15.—)
- 1./2. Sustenhorn ab Voralphütte
- 7./9. Mönch (Nollen) Jungfrau (Ostgrat) (FK Fr. 30.—)
- 8./9. Hühnertälihorn (FK Fr. 10.—)
- 8./9. Ewigschneehorn
- 15./16. Bietschhorn (FK Fr. 15.—)
- 15./16. Grand Combin ab Valsorey (FK Fr. 20.—)
- 15./16. Lauterbrunnen Breithorn (FK Fr. 10.—)
- 22./23. Gross Schreckhorn (Südgrat) (FK Fr. 20.—)
- 22./23. Ulrichshorn-Balfrin
- 22./23. Dent Blanche (FK Fr. 20.—)
- 29./30. Renfenhorn-Dossenhorn
- 29./31. Aiguilles Dorées-Aiguille du Chardonnet (FK Fr. 30.—)
- 29./6. 9. Kletterwoche in den Dolomiten (FK Fr. 50.—)

September

- 5./6. Grandes Jorasses (FK Fr. 20.—)
- 5./6. Diamantstock Ostgrat (FK Fr. 10.—)
- 5./6. Arête de Roc Champion-Petite Dent de Morcles
- 12./14. Bergseeschjien/Südgrat-Salbitschjien/Südgrat (FK Fr. 35.—)
- 12./13. Wilerhorn-Jollital
 - 19. Samstag: Augstmatthorn
 - 20. Bergpredigt
- 26./27. Gross Büelenhorn-Gletschhorn
- 26./27. Brunberg Nordgrat
- 26./27. Les Jumelles bei Tanay

Oktober

- 3./4. Brandlammhorn Ost/Südgrat (FK Fr. 10.—)
- 3./4. Miroir d'Argentine-Les Ecandies (FK Fr. 20.—)
- 10./11. Dent Jaune
 - 11. Les Pucelles-Dent de Ruth (FK Fr. 10.—)
 - 11. Simmenfluh-Stockhorn
- 17. Samstag: Giswilerstock (Rossfluh)



Hotel Gurten-Kulm Bern

Die Sonnen- und Aussichtsterrasse
der Bundesstadt

Geeignet für Ferien und Konferenzen
Angenehme Spaziergänge, autofrei,
Waldnähe

Gute und bequeme Verbindung
mit dem Stadtzentrum

Jeden 3. Samstag «Höck» der Veteranen
Das ganze Jahr geöffnet

Tel. 031 53 21 41

Dir. A. O. Trees

Für alles Elektrische

MARGGI & CO

Bern + Köniz

Elektronunternehmen

Telephon 031-22 35 22



**Foto + Kino
Spezialgeschäft**

BERN, Kasinoplatz 8



Das leistungsfähige Malergeschäft



BUCHBINDEREI SCHLATTER AG BERN

Gutenbergstrasse 14

Telephon 25 45 25

Rex-Rotary für die Schweiz

eugen keller + co. ag

Monbijoustr. 22, 3000 Bern Tel. 031/25 34 91-93

Büromaschinen

Büromöbel

Büroorganisation

- 18. Aiguilles de Baulmes-Mont Suchet
Familienwanderung mit
Angehörigen
- 24. Samstag: Arête spéciale de
Moutier
- 25. Gastlosen Eggturn

November

- 1. Corne Aubert
- 1. Hohgant
- 8. Nünenen-Krummfadenfluh
- 8. Ralligstöcke-Spitze Fluh
- 15. Balmfluhköppli-Turm

Dezember

- an Samstagen: Skitrainingszentrum
Schwefelbergbad (siehe Januar-
März)
- an Sonntagen: Skitrainingskurse und
Skitouren nach Verhältnissen

Subsektion Schwarzenburg

Januar

- 18. Schweinsberg

Februar

- 18. Kaiseregg

März

- 8. Raimeux
- 15. Faulhorngebiet

April

- 5. Schilt
- 17./19. Finsteraarhorngebiet

Mai

- 9./10. Arpelistock
- 24. Gastlosen

Juni

- 7. Sustenhorn
- 27./28. Gelmerhörner

Juli

- 4./5. Alpsteingebiet
- 19. Wetterhorn

August

- 9./15. Tourenwoche Glarneralpen F

September

- 5./6. Argentine
- 27. Familienwanderung Brienzer
Rothorn

Oktober

- 11. Schlusstour: Gastlosen

Senioren

Januar

- 11. Gehrihorn
- 25. Feuerstein

Februar

- 7./8. Niederhorn-Kumigalm
- 22. Laveygrat-Thierberg

März

- 28. 2./2. 3. Seniorenskitage
Super St-Bernard
- 14./15. Bäderhorn-Wandfluh-Hundsrück

April

- 4./5. Bundstock
- 18./19. Rosablanche
- 25. 4./3. 5. SW im Berninagebiet
(FK Fr. 50.—)

Mai

- 3. Seniorenwanderung Jura
- 7. Auffahrtzusammenkunft
- 7./10. Signalkuppe-Lyskamm
(FK Fr. 30.—)
- 20. Bürglenflanke (mit Nachtessen in
Riggisberg)
- 23. Seilhandhabungs- und Abseilkurs
- 31. Uebungsklettertour Chemigupf

Juni

- 5./6. Wildstrubel
- 7. Bärenpfad Justistal-Gemmenalp-
horn

- 13./14. Pierre Qu'Abotz (L)

- 20./21. Salbitschien (Normalroute)

Juli

- 4./12. Seniorentourenwoche Dauphiné
(FK Fr. 50.—)

- 11./12. Hangendgletscherhorn

- 24./26. Grosses Aletschhorn (von
Oberaletsch) (FK Fr. 25.—)

August

- 7./9. Scheuchzerhorn/Hühnerstock
(FK Fr. 20.—)

- 15./16. Bietschjoch-Rämi-Ausserberg (L)

- 22./24. Dom (FK Fr. 20.—)

September

- 5./6. Seniorenwanderung Binntal,
Geisspfad-Crampiollo-Albrun

- 18./19. Kingspitz (FK Fr. 10.—)

- 27. Gsür

Oktober

- 4. Ba-Be-Bi-So

- 10./11. Höch Turm-Ortstock

- 25. Stallfluh-Montoz

November

- 1. Foggenhorn

Veteranen

Tourenwochen

- 24.-31. 1. Wildhaus (Ski)

- 15.-22. 8. Alp Malbun (FK Fr. 20.—)

Mehrtägige Touren

- 12.-14. 5. Strada alta (Airolo-Biasca)

- 28.-30. 7. Gelmer-Diechterlimmi-Trift
(FK Fr. 25.—)

Tagestouren

- 13. 1. La Berra (Ski)
 - 12. 2. Elsighorn (Ski)
 - 17. 3. Dotzigen-Büren a. d. A.
 - 21. 4. Les Tablettes-Areuseschlucht
 - 21. 5. Lägern
 - 16. 6. Vanil Carré
 - 9. 7. Schwarzgrätli
 - 21. 7. Rund ums Cheibenhorn
 - 4. 8. Wetterlatte
 - 1. 9. Hochstollen
 - 8.10. Creux du Van
 - 11.11. Wachthubel
- Samstag-Nachmittage
- 3. 1. Münchenbuchsee-Möriswil-Wohlen
 - 7. 2. Grafenried-Urtenen
 - 7. 3. Belpberg
 - 4. 4. Chuderhüsi
 - 2. 5. Riedbach-Allenlüften-Gümmenen
 - 6. 6. Ulmizberg
 - 4. 7. Menziwilegg
 - 1. 8. Falkenfluh
 - 5. 9. Worblaufen-Schwarzkopf-Ittigen
 - 3.10. Wynigen-Breitenegg-Wynigen
 - 7.11. Schüpfen-Winterswil-Innerberg
 - 5.12. Murzelen-Buttenried-Rosshäusern

Veteranentag

- 24. 5. Heidbühl (Eggiwil)

Jahresschlussfeier

- 19.12. Gurten

Jugendorganisation

Januar

- 17./18. Skitour mit Lawinenkurs im Kübeli (S *)

Februar

- 1. Niederhorn-Gemmenalphorn-7 Hengsten (S *)

- 14./15. Rinderalp Konditionstour (S)
- 22. Gehrihorn (S *)

März

- 7./8. Kübeli-Wistätthorn (S)
- 14. Rettungskurs Ostermundigen (*)
- 15. Niesen (S)

April

- 4./5. Heftizähne mit Sommerski (S *)
- 18./19. Rosa Blanche (S)
- 26. Tornetta (S)

Mai

- 7. Bürglen (S *)
- 16./18. Pfingstbiwak (S)
- 16./18. Pfingstlager (S *)
- 22. Seilhandhabung (*)
- 24. Kletterkurs I und II (*)

Juni

- 6./7. Lämmern-Steghorn (S)
- 13./14. Rinderalpräumen (*)
- 19. Seilhandhabung (*)
- 21. Eiskurs Grindelwald (*)

Juli

- 4./5. Dossenhorn-Renfenhorn (F S)
- 12./18. Zelthochlager
- 18./19. Balmhorn mit Zelt (F)

August

- 1./2. Morgenhorn mit Zelt
- 15./16. Lauterbrunnen Breithorn (F)
- 29./30. Silberhornhütte-Schwarz Mönch

September

- 12./13. Fisialp-Doldenhorn mit Zelt (F)
- 20. Bergpredigt (*)
- 26./27. Rinderalpeinräumen (*)

Oktober

- 3./4. Bergseeschijen-Südgrat
8 Teilnehmer
- 17./18. Augstkummenhorn (*)

* auch für JG S = So-Ski F = Führer

Vaucher



Sportgeschäft Bern

Theaterplatz 3 / Marktgasse 40
Telephon 031 - 22 22 34 / 36

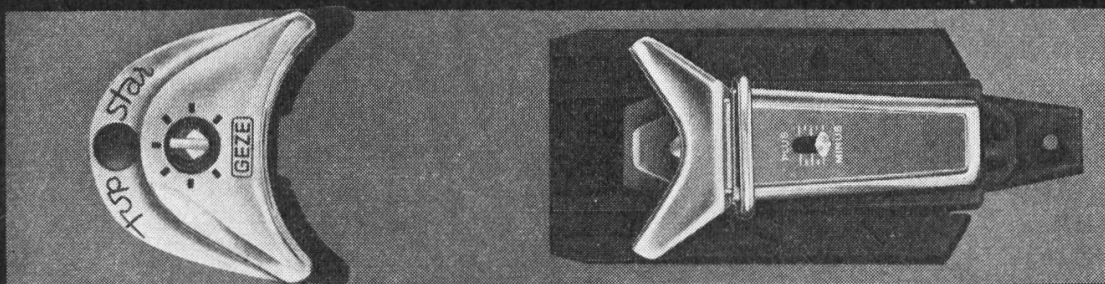
Kohlen-, Holz- und Heizoel AG

Nachf. von Ryter + Co
Bern Tel. 25 88 88

KOHLLEN + HEIZOEL



**GEZE TOP STAR
WELTWEIT VERKAUFT UND BEWAHRT
NEU: GEZE STEP MASTER MIT JUSTIER-GARANTIE**



GEZE

SICHERHEIT IM SCHNEE

KURT BÄCHI, 9062 Lustmühle AR, Telefon 071 33 21 41

November

- 8. Orientierungslauf (*)
- 15. Wanderung im Simmental (*)

Dezember

- 5./6. Höll-Loch
- 13. Skischule (*)

Liebet eure Feinde

Drei sonderbare Worte. Dazu noch als Ueberschrift in unserem Bergsteigerblatt. Als ob SACler, die doch durch ein gemeinsames Ideal verbunden sind und alle ein gleiches hohes Ziel anstreben, dieser Mahnung bedürften. Drei Worte aber, die Clubkamerad Ulrich Müller, Pfarrer am Berner Münster, seiner Bergpredigt auf Grenchenalp vorangestellt hat. Wohlwissend, dass unter Bergfreunden nur Friede und Eintracht herrschen kann. Aber er dachte weiter: an das Zusammenleben mit anderen Menschen, an die zuvielen Unruheherde auf unserem Planeten. Mit unseren Veranstaltungen waren schon eher die der Betrachtung zugrunde gelegten weiteren Worte aus dem Matthäus-Evangelium (Kap. 5, 44-45), die vom Wetter handeln, in Zusammenhang zu bringen. Wir müssen uns immer wieder sagen lassen, dass der Herr über Gute und weniger Gute regnen und über die Gerechten aller Schwierigkeitsgrade jeden neuen Tag die Sonne aufgehen lässt. Das soll es uns leichter machen, unsere mehr oder minder komplizierten Mitmenschen zu ertragen. — Die Kollekte, die an diesem Betttag auf sonniger Alp erhoben wurde, stand ebenfalls in enger Beziehung zu unseren Bergen, soll sie doch jungen Landsleuten zweiter Generation im argentinischen Misiones den Bau einer landwirtschaftlichen Schule und die Anschaffung von Schweizer Bergkühen ermöglichen.

Ein weihevolltes Ständchen unserer bergtüchtigen, treuen Gesangssektion beschloss die besinnliche Einkehr in Gottes freier Natur. Dann ging es zu melodischen Alphornklängen an ein allgemeines «Habern», wobei sich nicht nur die vielen anwesenden Kinder, sondern auch die junggebliebenen Erwachsenen eifrig mit Cervelatbraten am offenen Holzfeuer beschäftigten. Massenbesuch erhielten die umliegenden Mähren, die Scheibe und der Widdersgrind. Superveteran W. K. (einer der beiden Veteranenobmann-Suppleanten und rechtmässiger Gurtenvogt), der seinen letzten W. K. schon längst hinter sich hat, begnügte sich als Rekonvaleszent mit der aussichtsreichen Grenchengalm. Wie diskret und rätselhaft doch diese Anfangsbuchstaben sind! In Berichten aus alter Zeit sind sie nicht selten anzutreffen. O. B. bescherte seiner Braut einen unvergesslich schönen Herbstsonntag im Kreise der SAC-Familie, war also nicht o. B. gekommen. Endlich hätten alle Predigtleute unserem tüchtigen W. G. wirklich nur zurufen mögen: W. g.! d. h. Wir gratulieren! Denn unser Chef des Geselligen hat die ihm übertragene Aufgabe meisterhaft gelöst.

In Zukunft sollte man sich über der Frage, wo der Berggottesdienst abzuhalten sei, das Gehirn nicht mehr ausrenken, sondern ein für allemal die leicht erreichbare, wunderschön gelegene Grenchenalp im Gantrischgebiet zum Tagungsort erklären. Um so mehr, als die Familie Burri in der Lage ist, im kleinen Alpdörfchen jedem Dürstenden nach Wunsch und Vermögen frisches Wasser und weiteres Getränk anzubieten. Das trüge wesentlich dazu bei, dass manch ein lieber Clubgenosse es länger oben in der würzigen Alpenluft aushielte und es ihn nicht schon gleich nach der Predigt hinab ins Tal zu seinem Auto zöge, hinab in eine Zivilisation mit verschmutzten Gewässern, verpesteter Luft und verdorbenen Böden, in eine feindliche Welt, der wir alle ausgeliefert sind. Einer Welt voller Feinde — aber wer wollte sie nicht trotz allem lieben? Im rechten Sinne natürlich!

Vorortssystem gerettet!

Die 109. Abgeordnetenversammlung des SAC in Montana hat sich am 27. September für die Beibehaltung des Vorortsystems ausgesprochen. Der von Berner Reformern in umstürzlerischer Absicht geplante Anschlag auf durch würdevolles Alter geheiligtes Brauchtum konnte damit rechtzeitig vereitelt werden.

In einer Zeit geistigen Umbruchs und der Verflachung ist es doppelt wichtig, gute Traditionen nicht aus modischem Denken heraus leichtherzig beiseite zu schieben. Die