

Zeitschrift: Clubnachrichten / Schweizer Alpen-Club Sektion Bern
Herausgeber: Schweizer Alpen-Club Sektion Bern
Band: 76 (1998)
Heft: 3

Rubrik: Mutationen

Nutzungsbedingungen

Die ETH-Bibliothek ist die Anbieterin der digitalisierten Zeitschriften. Sie besitzt keine Urheberrechte an den Zeitschriften und ist nicht verantwortlich für deren Inhalte. Die Rechte liegen in der Regel bei den Herausgebern beziehungsweise den externen Rechteinhabern. [Siehe Rechtliche Hinweise.](#)

Conditions d'utilisation

L'ETH Library est le fournisseur des revues numérisées. Elle ne détient aucun droit d'auteur sur les revues et n'est pas responsable de leur contenu. En règle générale, les droits sont détenus par les éditeurs ou les détenteurs de droits externes. [Voir Informations légales.](#)

Terms of use

The ETH Library is the provider of the digitised journals. It does not own any copyrights to the journals and is not responsible for their content. The rights usually lie with the publishers or the external rights holders. [See Legal notice.](#)

Download PDF: 18.01.2025

ETH-Bibliothek Zürich, E-Periodica, <https://www.e-periodica.ch>

mal 270 Tage pro Jahr regnet. Island als das am dünnsten besiedelte Land Europas zählt nur 250 000 Einwohner auf einer Fläche von 102 800 km². Es ist damit zweieinhalbmal so gross wie die Schweiz, aber nur 1% der Fläche ist Kulturland, der Rest Gebirge, Gletscher und Lavawüste. Der Vatnajökull als grösster Gletscher Europas bedeckt ein Areal, das der Fläche der beiden Kantone Bern und Wallis entspricht. Die Durchschnittstemperatur im Januar liegt bei 0 °C, im Sommer bei 12 bis 15 °C. Eine Ringstrasse führt um die ganze Insel. Für Reisen ins Landesinnere ist Vierradantrieb vorgeschrieben, weil zu einem guten Teil nur Naturpisten ohne Brücken vorhanden sind.

Dank des vulkanischen Untergrundes gibt es keine Heizkamine: Es wird alles mit Heisswasser beheizt, wie uns Bilder aus der Hauptstadt Reykjavik zeigen.

Wenn auch viele witterungsbedingte Grautöne den Eindruck der Kargheit und Eigenart Islands noch verstärken, können wir uns anhand der sehenswerten Multivisionschau Andy Galls ein umfassendes Bild eines doch einmaligen vulkanischen Ei(s)landes machen.

Unter dem Applaus der Versammlung dankt unser Vizepräsident dem Referenten für seinen interessanten Vortrag und schliesst die Versammlung um 21.50 Uhr.

Der Protokollführer: Rolf Stolz

Mutationen

Todesfälle

Bärtschi Anton, Jg. 1924
Brügglimatt, 3205 Gümmenen
Eintritt 1982

Blau Hans, Jg. 1907
Altersheim Rosenberg
Luzernerstrasse 11, 4800 Zofingen
Eintritt 1934

Brügger Charles, Jg. 1937
Dorfmattheweg 15 B,
3110 Münsingen
Eintritt 1960

Bühlmann Walter, Jg. 1924
Polygonstrasse 47, 3014 Bern
Eintritt 1964

Leuenberger Anny, Jg. 1920
Wegmühlegässli 25,
3072 Ostermundigen
Eintritt 1962

Lischer Eugène, Jg. 1919
Bürenstrasse 11, 3007 Bern
Eintritt 1957

INTRA Verwaltungs- und Treuhand AG

Ihr zuverlässiger Partner für:
Buchhaltungen, Revisionen,
Unternehmens- und
Steuerberatungen

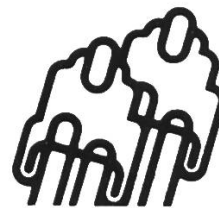
Brunnmattstrasse 38, 3000 Bern 14
Tel. 031 381 52 88 / Fax 031 381 56 46

IHR FAHRRAD- SPEZIALIST

Mitglied SAC Bern

JUNDT RAD AG

Könizstrasse 13, 3008 Bern
Telefon 031 381 00 80



Subsektion Schwarzenburg

Tschabold Walter, Jg. 1949
Speichergasse 8, 3150 Schwarzenburg
Eintritt 1972

Eintritte

Baumgartner Simone,
Physiotherapeutin
Lerchenweg 37, 3012 Bern

Feller Markus,
Jurist
Bundesrain 4, 3005 Bern

Gautschi Markus,
Arzt/Laborleiter
Dorfplatz 7, 3045 Meikirch

Goldschmid Peter,
Fürsprecher
Berchtoldstrasse 27, 3012 Bern

Griot-Wenk Monika,
Tierärztin
Schönenbühl, 3179 Kriechenwil

Käser-Wenger Elisabeth,
Telefonistin
Hofmeisterstrasse 11, 3006 Bern

Knobel Annemarie,
med. Masseurin
Farbstrasse 38, 3076 Worb

Liechti Matthias,
Bauschlosser/Primarlehrer
Bernstrasse 28, 3045 Meikirch

Matthews Elizabeth,
Lehrerin
Neufeldstrasse 27 B, 3012 Bern

Mauron Peter,
chem. Laborant
Zelgstrasse 21, 3027 Bern

Molteni Sahra,
Laborleiterin, pharm.
Berchtoldstrasse 27, 3012 Bern

Mühlematter-Liechti Ursula,
Primarlehrerin
Bernstrasse 28, 3045 Meikirch

Pauli Charlotte-Dorothea,
Ärztin
Birkenweg 33, 3014 Bern

Pedrozzi Giovanni,
Bauingenieur
Sulgenrain 12, 3007 Bern

Reymond Jean-Louis,
Professor
Allmendstrasse 11, 3014 Bern

Roessler Dagmar,
Botschaftsangestellte
Eymattstrasse 202, 3032 Hinterkappelen

Roessler Günter,
Diplomat
Eymattstrasse 202, 3032 Hinterkappelen

Rohr Rita,
Oberschwester
Kirchbühlweg 34, 3007 Bern

Schaffer Walter,
Primarlehrer
Schulhaus, 3083 Trimstein

Schwartz Stefan,
Augenoptikermeister
Kirchstrasse 32, 3097 Liebefeld

Veuve Antoinette,
Apothekerin
Rossfeldstrasse 32, 3004 Bern

von Mandach Tobias,
Biologe
Bernstrasse 25, 3032 Hinterkappelen

Wälchli Beatrice,
kaufm. Angestellte
Buchenweg 3, 4528 Zuchwil

Weber Regula,
EDV-Projektleiterin
Ursprungstrasse 49, 3053 Münchenbuchsee

Übertritt aus anderer Sektion, bzw. Wiedereintritt

Aebi Heinz,
eidg. Beamter
Altikofenstrasse 115, 3048 Worblaufen
(Sektion Blümlisalp)

Eintritte (Abt. Jugend)

Balmer Nathali,
Brandstrasse 36, 3203 Mühleberg

Keller Christian Pascal,
Eigerweg 3, 3422 Kirchberg

Tanner Marianne,
Elfenauweg 23, 3006 Bern

Eintritte (Abt. KIBE)

Altwegg Cyril,
Hopfenweg 31, 3007 Bern

Brun Felix,
Hauptstrasse 187 E, 3512 Walkringen

Casali Amina,
Beethovenstrasse 1, 3073 Gümligen

Engelhardt Jan Peter,
Kunzendorfstrasse 16, D-14165 Berlin

Koenig Matthias,
Alpenstrasse 35, 2502 Biel

Niederhauser Benjamin,
Sandfluh, 3183 Albligen

Niederhauser Jonas,
Sandfluh, 3183 Albligen

Wenger Judith,
Isenringweg 11, 9000 St. Gallen

Eintritte Subsektion Schwarzenburg

Niederhauser Annelise,
Hausfrau
Sandfluh, 3183 Albligen

Rohner Therese,
Physiotherapeutin
Wyttbachstrasse 17, 3013 Bern

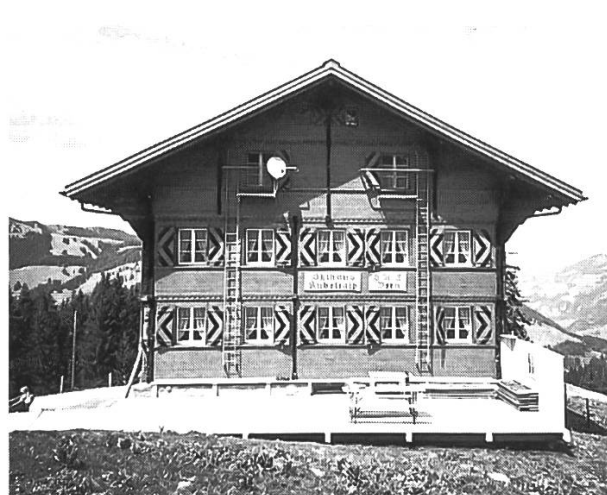
Rüegg Lukas,
Agro-Ing. HTL
Thunstrasse 92, 3006 Bern

Eintritt (Abt. Jugend)

Weyermann André,
Langenwilweg 47, 3150 Schwarzenburg

Zu Traktandum 6

Wie weiter im «Chübeli»?



Zum Preis von Fr. 1500.– ist der Platz zur Erstellung des «Chübeli» im Jahre 1927 gekauft worden. Am 17. Dezember desselben Jahres wurde der Kredit für die Ausführung beschlossen. Erbaut 1928, konnte die Einweihung am 22. September 1929 stattfinden. Gekostet hat das «Chübeli» damals nur Fr. 80 000.–, weil viel Eigenleistung erbracht worden ist.

Im Frühling 1997 erfahren wir, dass die Skilifte im Raum «Chübeli» im Sommer/Herbst 1997 erweitert werden und damit unsere Hütte inmitten des Pistenbetriebes stehen wird. Ausserdem sind auch weitere Beschneigungsanlagen vorgesehen, die die Witterungsabhängigkeit des Pistenbetriebes herabsetzen werden. Der Vorstand beschliesst daher, mit äusserster Dringlichkeit Pläne zum Ausbau des «Chübeli» in ein Bergrestaurant ausarbeiten zu lassen und der Sektionsversammlung vorzulegen. Die Ausführung dieses Ausbaues sollte noch bis Weihnachten 1997 abgeschlossen werden, um damit an der Saison des Winters 1997/1998 teilhaben zu können.

Die Sektionsversammlung vom 3. September 1997 nimmt zwar vom Antrag des Vorstandes Kenntnis, weist die Vorlage jedoch an diesen zurück. Aus den zahlreichen Voten kann abgeleitet werden, dass bei einer nochmaligen Vorlage auch weitere Möglichkeiten (Verkauf, Immobiliengesellschaft, Abgabe im Baurecht) vorzulegen sind.