

**Zeitschrift:** Die schweizerische Baukunst  
**Herausgeber:** Bund Schweizer Architekten  
**Band:** 1 (1909)  
**Heft:** 13

**Artikel:** Neuere Beleuchtungskörper  
**Autor:** Baer, C.H.  
**DOI:** <https://doi.org/10.5169/seals-660125>

### **Nutzungsbedingungen**

Die ETH-Bibliothek ist die Anbieterin der digitalisierten Zeitschriften. Sie besitzt keine Urheberrechte an den Zeitschriften und ist nicht verantwortlich für deren Inhalte. Die Rechte liegen in der Regel bei den Herausgebern beziehungsweise den externen Rechteinhabern. [Siehe Rechtliche Hinweise.](#)

### **Conditions d'utilisation**

L'ETH Library est le fournisseur des revues numérisées. Elle ne détient aucun droit d'auteur sur les revues et n'est pas responsable de leur contenu. En règle générale, les droits sont détenus par les éditeurs ou les détenteurs de droits externes. [Voir Informations légales.](#)

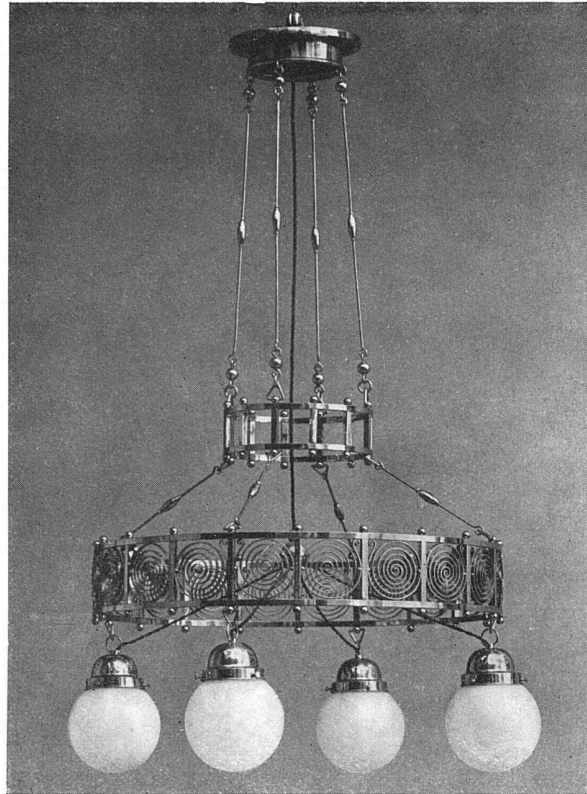
### **Terms of use**

The ETH Library is the provider of the digitised journals. It does not own any copyrights to the journals and is not responsible for their content. The rights usually lie with the publishers or the external rights holders. [See Legal notice.](#)

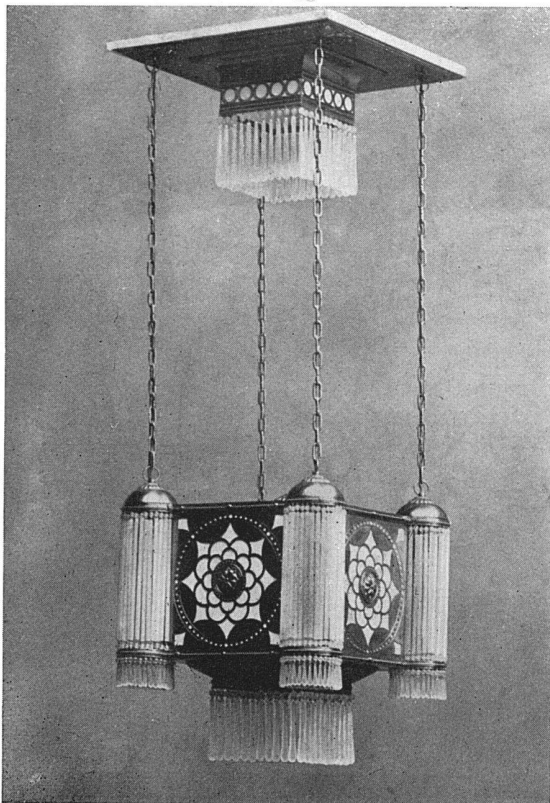
**Download PDF:** 26.11.2024

**ETH-Bibliothek Zürich, E-Periodica, <https://www.e-periodica.ch>**

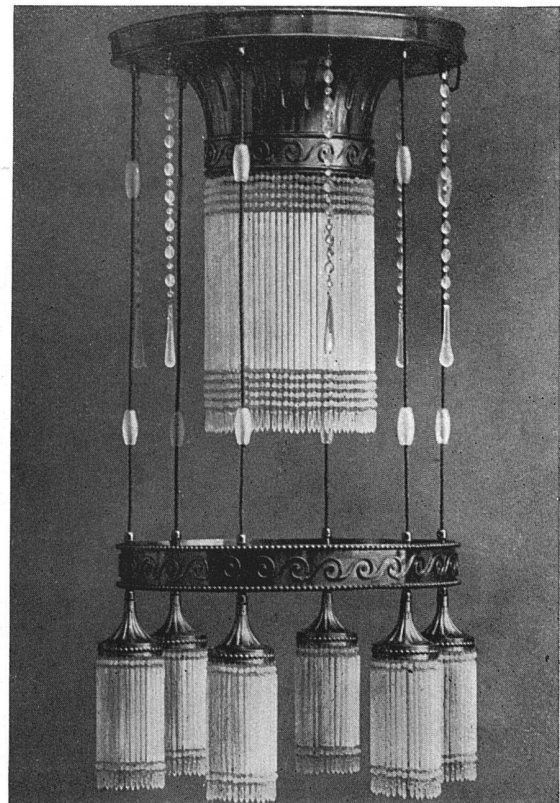
Leuchter in  
Messing poliert



Durchmesser  
65 cm

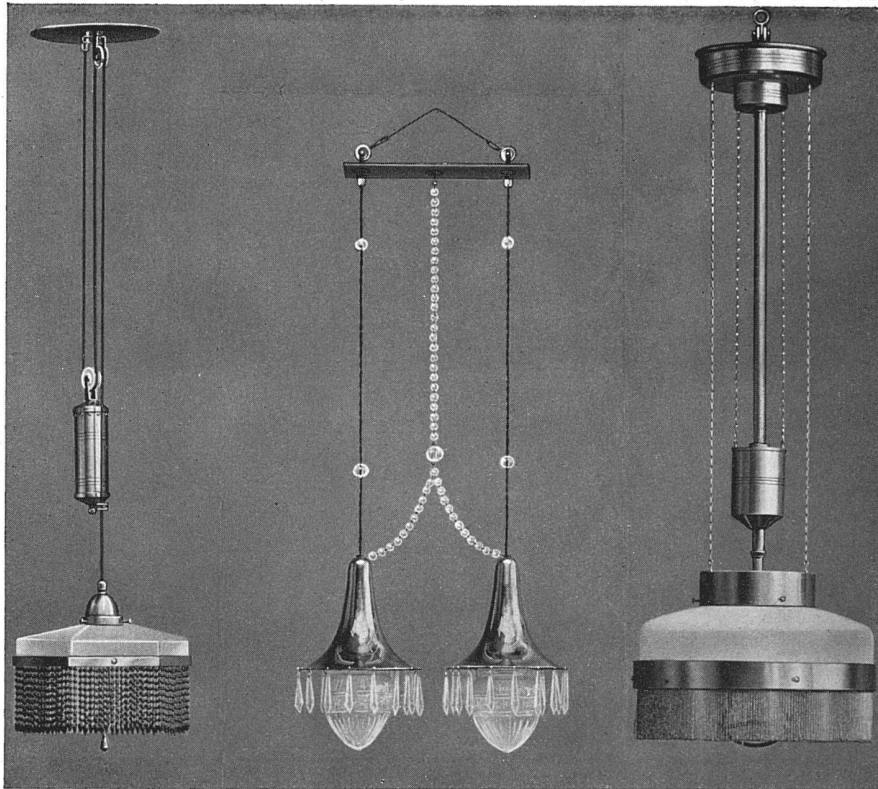


Leuchter in mattedem Messing getrieben, die Durch-  
brüche mit Glas hinterlegt. — Etwa  $\frac{1}{12}$  n. Größe



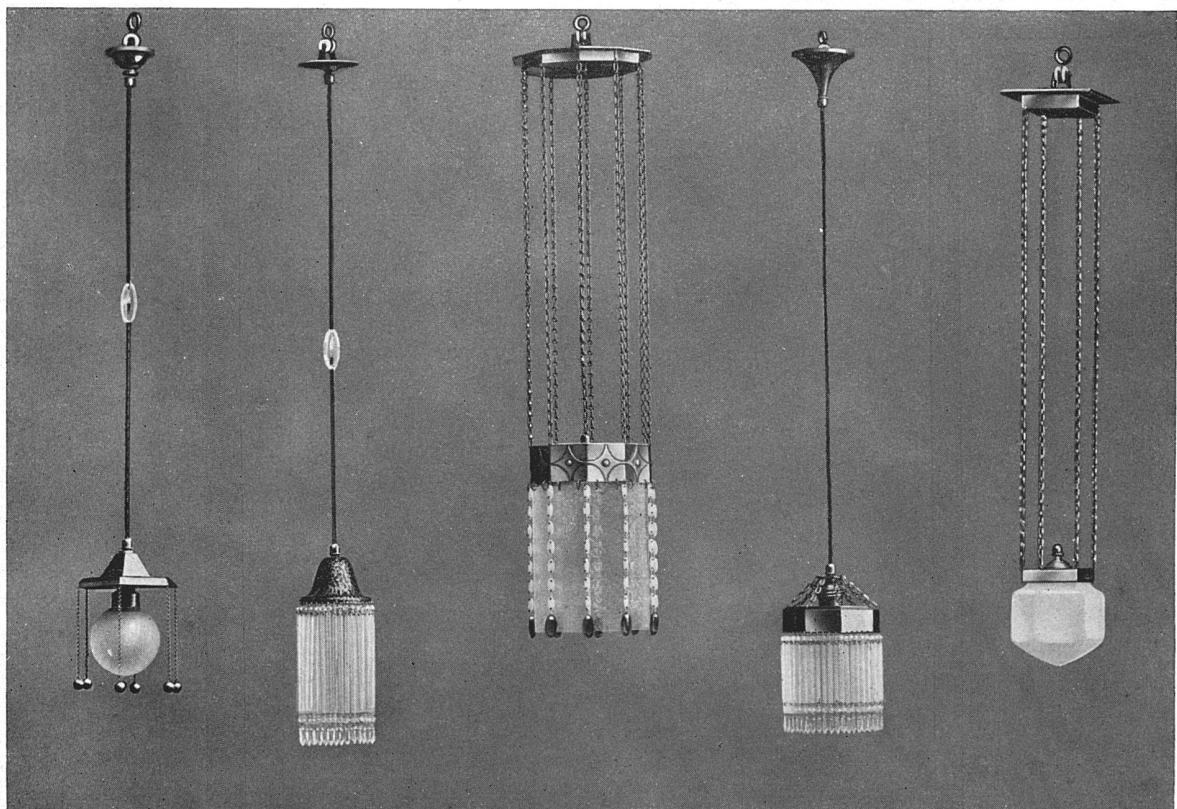
Leuchter in mattedem poliertem Messing mit  
getriebenen Ornamenten. — Durchmesser 50 cm

Neuere Beleuchtungskörper, entworfen und ausgeführt in den Werkstätten der Firma Baumann, Kolliker & Co., Zürich II



Zwei Zuglampen  
in mattiertem Messing  
mit Glaschirmen u. Perlfansen.

Ampel mit zwei  
gedrückten Kelchen  
in Messing poliert.  
— Etwa  $\frac{1}{10}$  n. Gr.



Ampeln in getriebenem und gehämmertem Messing, matt oder oxydiert  
oder in Eisen schwarz gebrannt und gescheuert. — Etwa  $\frac{1}{10}$  n. Größe

Neuere Beleuchtungskörper, entworfen und ausgeführt in den Werkstätten der Firma Baumann, Kölliker & Co., Zürich II

## Neuere Beleuchtungskörper.

Je mehr sich die Ueberzeugung Bahn bricht, daß nur eine harmonisch abgestimmte Raumausstattung den Zimmern die stets erstrebte Wohnlichkeit zu geben vermag, desto lebhafter wird das Verlangen nach individuell und materialgerecht ausgestalteten Beleuchtungskörpern. Auch die raschen Fortschritte in der Beleuchtungstechnik, die durch die Konkurrenz zwischen Gas und Elektrizität hervorgerufen werden, sind nicht ohne Einfluß auf die formale Ausgestaltung der modernen Lampen und Leuchter geblieben und stellen Forderungen, deren ästhetische Befriedigung mit dem vorhandenen üblichen Formenkreis nicht möglich ist. So kam es, daß die Erzeugnisse der auf Massenfabrication eingerichteten Fabriken den Wünschen und dem Geschmack der Architekten wie Bauherren immer weniger entsprachen und die Firmen, die sich mit der Beleuchtungs-Installation feinerer Wohn- und Geschäftshäuser befassen, genötigt wurden, besondere Werkstätten einzurichten zur Herstellung von Beleuchtungskörpern nach Zeichnungen und unter Berücksichtigung der jeweiligen Raumverhältnisse wie Zwecke.

Die neuen Schöpfungen der Firma Baumann, Kölliker & Cie. in Zürich II, von denen wir einige auf den Seiten 179 und 180 abbilden, sind aus diesem Bedürfnis in ihren eigenen Ateliers, in denen auch andere Metallarbeiten, wie z. B. Raminverkleidungen, hergestellt werden, entworfen und angefertigt worden. Sie sind nicht in der Absicht entstanden, unter Ausnützung der vorhandenen Formen und Modelle Objekte zu schaffen, die möglichst viel darstellen, sondern zeigen das Bestreben, in einfachster Durchbildung gediegene, zweckentsprechende und somit auch schöne Erzeugnisse zu liefern.

Stets ist das betreffende Material seiner Natur entsprechend bearbeitet, entweder geschmiedet, gehämmert, getrieben und gepunzt oder gegossen und ziseliert, Manipulationen, die in der Regel von Hand vorgenommen werden müssen und damit den Gegenständen den Adel der Handarbeit verleihen. Das Bedürfnis nach billiger Fabrication macht die Mithilfe der Maschine allerdings häufig nötig; doch wird auch dann sorgsam darauf geachtet, daß dem Gegenstand der Charakter der Handarbeit nach Möglichkeit gewahrt bleibt. So sind z. B. bei den abgebildeten Modellen die glatten, runden Formen, die bedeutend teurer von Hand gehämmert werden, ebenso gut auf der Drückbank hergestellt worden; ihre Linienornamente und Verzierungen aber wurden hernach von Hand hineingestanzt oder getrieben.

Zum Schmuck der Metallformen findet fast ausschließlich Glas Verwendung, das einfache, Licht mehrende und verschönernde Wirkungen ermöglicht. Das Metall selbst wird

in seiner eigentümlichen Farbe belassen oder auf künstlichem Wege oxydiert, jedoch nur so stark, als sich durch den Gebrauch mit der Zeit von selbst ergeben würde.

Nach diesen Grundsätzen sorgfältig hergestellte Beleuchtungskörper tragen wesentlich mit dazu bei, dem Raum jene künstlerische Einheit zu verleihen, die immer allgemeiner angestrebt werden muß, wollen wir allmählich eine wirkliche Wohnkultur wieder erringen. E. H. Baer.

## Das Linoleum als Material moderner Raumkunst.

Während die moderne Baukunst im armierten Beton ein ganz neues Mittel zur Verfügung hat, das nach und nach eigentümliche Formen herausbilden muß, ist die eigentliche Raumgestaltung fast ausschließlich auf ältere Materialien angewiesen, bei denen es oft schwer fällt, die Vorurteile, die sich aus falsch verstandener Tradition ergeben, praktisch zu überwinden. Unter den wenigen neuen Materialien hat das Linoleum rasch eine überwiegende Geltung erlangt, seit es gelungen ist, ihm mit der Dauerhaftigkeit zugleich eine geeignete Dekoration zu finden. Die Ueberlieferung, die kaum einige Jahrzehnte alt war, konnte hier nicht hinderlich sein. Die bedruckten Linoleumstreifen, die in ihrer Nachahmung orientalischer Teppichmuster künstlerisch einen Unsinn bedeuteten, waren technisch so minderwertig, daß sie nur für ganz untergeordnete Zwecke Verwendung finden konnten. Die Künstler, die zuerst vor einigen Jahren mit den neuen Möglichkeiten der Technik arbeiten konnten, fanden das Feld frei. Für das Linoleum war dies ein großes Glück, da es nicht wie die anderen im 19. Jahrhundert geschändeten Stoffe zuerst befreit werden mußte, sondern sofort in der ihm eigentümlichen Schönheit den Wettbewerb aufnahm.

Dazu mußte die Technik ein Verfahren finden, das die Musterung des Linoleums durch den Stoff hindurch ermöglichte. Es liegt im Wesen des Materials, daß es an der Oberfläche abgenutzt wird; die aufgedruckten Farben konnten nicht haltbar gemacht werden. Die Schwierigkeiten waren so groß, daß es erst in den 90er Jahren gelang, einen praktisch verwendbaren Prozeß zu finden. Während zwei englische Firmen, die Greenwich Linoleum Company und Barry, Oflere in Kirkcaldy, die Linoleummasse durchfärben, die einzelnen Teile des Musters ausschneiden und diese dann, auf der untergelegten Leinwandsschicht wie ein Mosaik geordnet, in der Hitze unter hydraulischem Druck zusammenpressen, benutzen die deutschen Firmen Hansa, Anker und Schlüssel Delmenhorst sowie Adler und Germania und die erste englische Firma Staines bei London das Waltonische Inlaid-Patent. Dabei wird die Linoleum-