

**Zeitschrift:** Die schweizerische Baukunst  
**Herausgeber:** Bund Schweizer Architekten  
**Band:** 6 (1914)  
**Heft:** 19

**Artikel:** Über die Tätigkeit des Kantonalen Gewerbemuseums in Bern  
**Autor:** [s.n.]  
**DOI:** <https://doi.org/10.5169/seals-660464>

### **Nutzungsbedingungen**

Die ETH-Bibliothek ist die Anbieterin der digitalisierten Zeitschriften. Sie besitzt keine Urheberrechte an den Zeitschriften und ist nicht verantwortlich für deren Inhalte. Die Rechte liegen in der Regel bei den Herausgebern beziehungsweise den externen Rechteinhabern. [Siehe Rechtliche Hinweise.](#)

### **Conditions d'utilisation**

L'ETH Library est le fournisseur des revues numérisées. Elle ne détient aucun droit d'auteur sur les revues et n'est pas responsable de leur contenu. En règle générale, les droits sont détenus par les éditeurs ou les détenteurs de droits externes. [Voir Informations légales.](#)

### **Terms of use**

The ETH Library is the provider of the digitised journals. It does not own any copyrights to the journals and is not responsible for their content. The rights usually lie with the publishers or the external rights holders. [See Legal notice.](#)

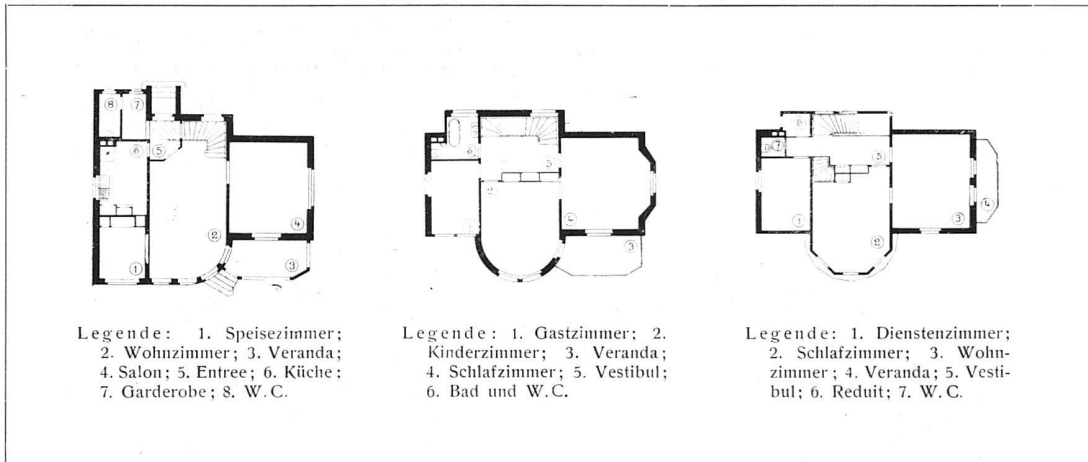
**Download PDF:** 13.03.2025

**ETH-Bibliothek Zürich, E-Periodica, <https://www.e-periodica.ch>**

durchsetzte, geschnittene Hecke von dem tiefer gelegenen Rasenfeld getrennt wird.

Mit wenig Mitteln, aber mit Geschick und Geschmack haben die Architekten Nigst

& Padel ein überaus wohnliches Heim geschaffen, das im Sommer wie im Winter allen geschmacklichen, praktischen und hygienischen Anforderungen entspricht.



Das Wohnhaus des Herrn W. Kern-Fueter zu Bern, Obere Diesbachstrasse.  
Grundrisse vom Erdgeschoss, ersten Stock und Dachgeschoss.  
Architekten Nigst & Padel, Bern.

## ÜBER DIE TÄTIGKEIT DES KANTONALEN GEWERBEMUSEUMS IN BERN.

Die Tätigkeit des Kantonalen Gewerbemuseums in Bern, das unter der weitsichtigen Leitung seines Direktors Oskar Blom seiner Aufgabe, die gewerbliche Tätigkeit im Kanton anzuregen und zu fördern, in vorbildlicher Art entspricht, wird alljährlich in reich und gut illustrierten Berichten geschildert; dem Letzterschiedenen, dem fünfundvierzigsten, konnten die Abbildungen der Seiten 324—327 entnommen werden.

Der Textteil des Berichtes gibt zunächst zusammenfassende Angaben über die Tätigkeit der Anstalt, ihre Beteiligung an der Landesausstellung, ihre Neuerwerbungen und die von der Sachverständigenkommission für berufliches Bildungswesen veranstalteten Instruktionkurse für Lehrer an gewerblichen Fortbildungsschulen sowie für Lehrerinnen des Fachzeichnens.

Die Abhaltung eines Intarsia-Kurses in Ringgenberg, verbunden mit einer Ausstellung von Muster-Intarsien des Museums,

lebhaft Beziehungen mit der Klöppel-Industrie in Lauterbrunnen und den Töpfer-Industrien in Heimberg, Steffisburg und Langnau sowie die Vorbereitungen zur Förderung der Handweberei im Gadmental zeigen wie die Anstalt bemüht ist, auch praktisch zur Förderung der verschiedenartigen heimischen Hausindustrien beizutragen.

Ueber die erfolgreiche Tätigkeit des Zeichenateliers gibt Herr Paul Wyss, der Kursleiter und Hauptlehrer der Töpferschule in Steffisburg, genauere Angaben, während Herr Keramiker J. Hermanns über die besondere Tätigkeit der keramischen Fachabteilung einige Mitteilungen macht, aus denen u. a. hervorgeht, dass die keramische Fachabteilung im Berichtsjahre mehr als zuvor auch von der Industrie um Rat und Beihilfe angegangen wurde.

So ist auch dieser Jahresbericht ein Beweis für die erspriessliche Tätigkeit des Berner Kantonalen Gewerbemuseums.

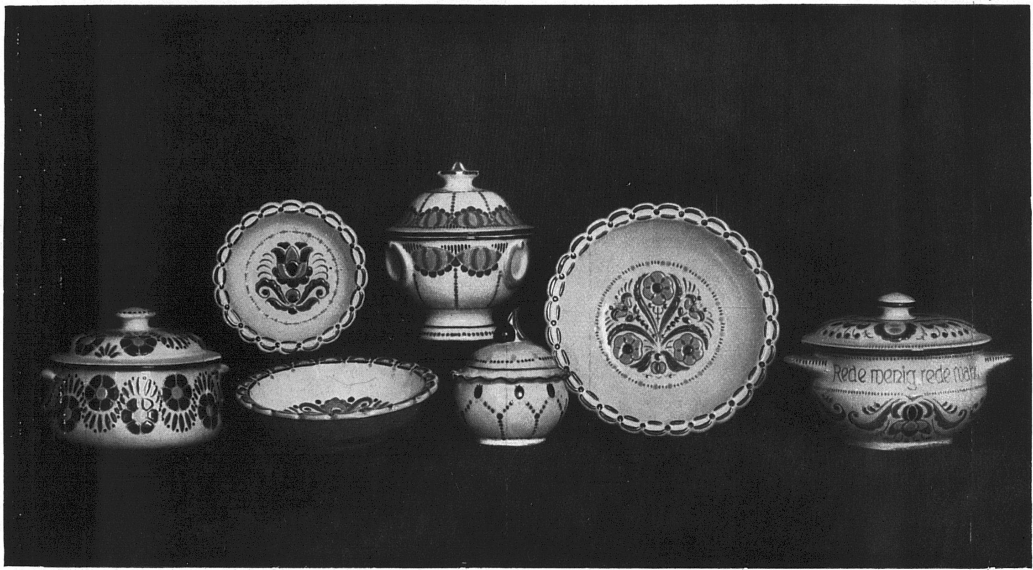


Das Wohnhaus des Herrn W. Kern-Fueter zu Bern, obere Diesbachstrasse.  
Architekten Nigst & Padel, Bern.





Schülerarbeiten des kunstgewerblichen Praktikums des Kantonalen Gewerbemuseums in Bern.



Schülerarbeiten der keramischen Fachabteilung des Kantonalen Gewerbemuseums in Bern.  
Prämiert an dem vom Bazarkomitee der Landesausstellung veranstalteten Wettbewerb.

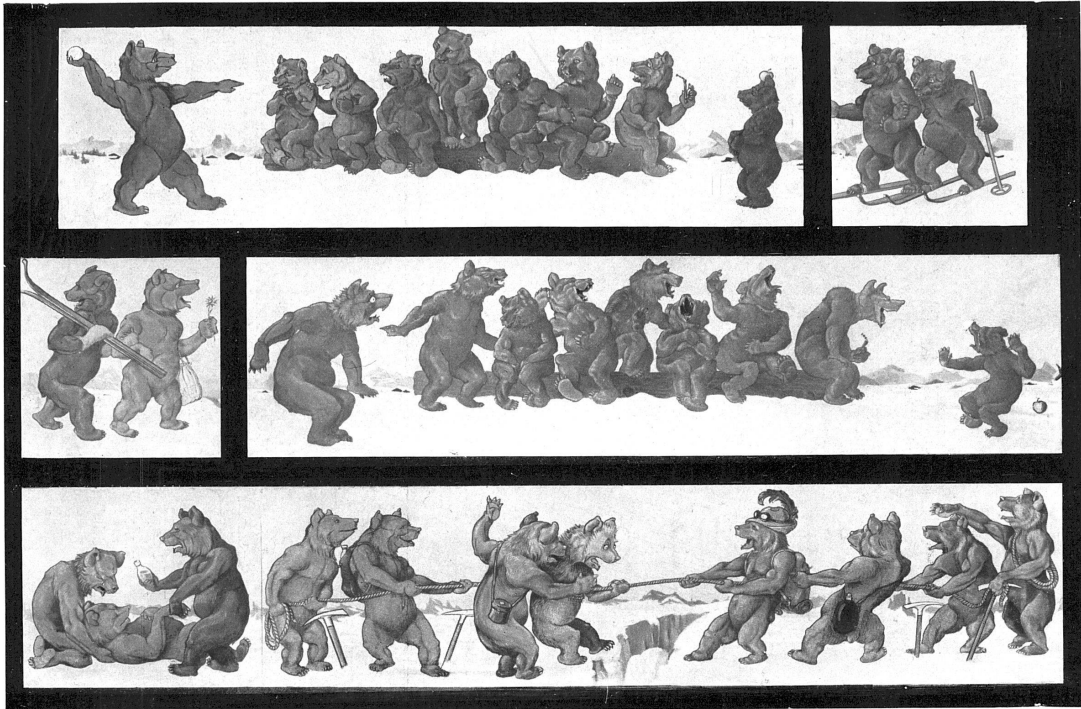


825

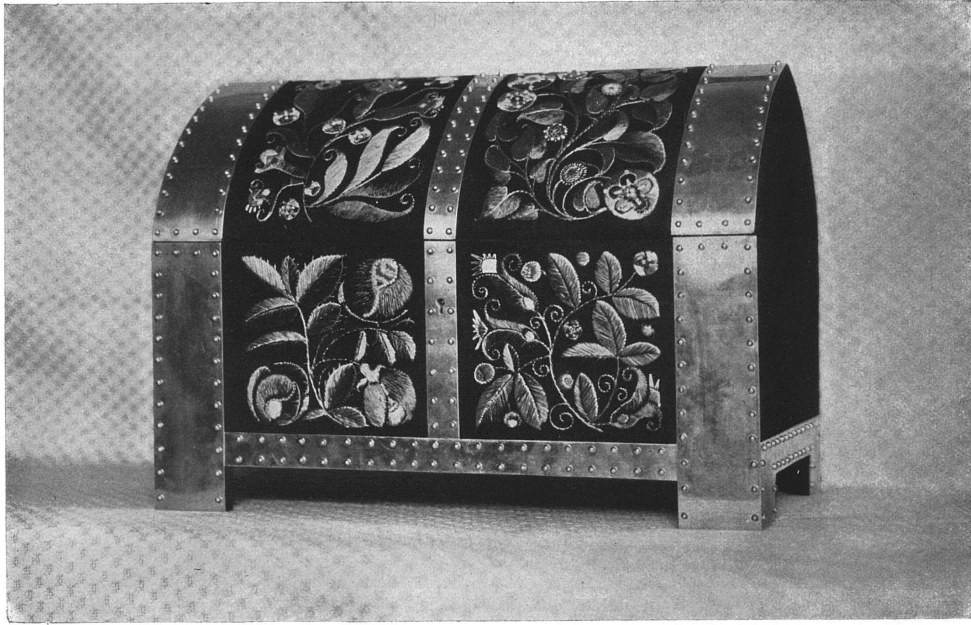


Schülerarbeiten der keramischen Fachabteilung  
des Kantonalen Gewerbemuseums in Bern.

Die Gefässe des unteren Bildes wurden an dem vom Bazarkomitee der Landesausstellung veranstalteten  
Wettbewerb prämiert.



Wanddekoration in der Gaststube «Bärengraben» des Sport-Hotels Saanenmöser.  
Ausgeführt von P. Wyss, Zeichenatelier des Kantonalen Gewerbemuseums in Bern.



Schülerarbeit des kunstgewerblichen Praktikums des Kantonalen Gewerbemuseums in Bern.  
(Vergl. S. 322 u. 324—327.)



331