

**Zeitschrift:** Die schweizerische Baukunst  
**Herausgeber:** Bund Schweizer Architekten  
**Band:** 10 (1918)  
**Heft:** 2

**Artikel:** Die Käserei von Vinelz der Architekten Gebr. Louis in Bern  
**Autor:** [s.n.]  
**DOI:** <https://doi.org/10.5169/seals-660506>

### **Nutzungsbedingungen**

Die ETH-Bibliothek ist die Anbieterin der digitalisierten Zeitschriften. Sie besitzt keine Urheberrechte an den Zeitschriften und ist nicht verantwortlich für deren Inhalte. Die Rechte liegen in der Regel bei den Herausgebern beziehungsweise den externen Rechteinhabern. [Siehe Rechtliche Hinweise.](#)

### **Conditions d'utilisation**

L'ETH Library est le fournisseur des revues numérisées. Elle ne détient aucun droit d'auteur sur les revues et n'est pas responsable de leur contenu. En règle générale, les droits sont détenus par les éditeurs ou les détenteurs de droits externes. [Voir Informations légales.](#)

### **Terms of use**

The ETH Library is the provider of the digitised journals. It does not own any copyrights to the journals and is not responsible for their content. The rights usually lie with the publishers or the external rights holders. [See Legal notice.](#)

**Download PDF:** 15.03.2025

**ETH-Bibliothek Zürich, E-Periodica, <https://www.e-periodica.ch>**



Käseerei in Vinelz (Seeland). — Gesamtansicht.  
Architekten: Gebr. Louis, Bern.

## DIE KÄSEREI VON VINELZ DER ARCHITEKTEN GEBR. LOUIS IN BERN

Die Käseerei in Vinelz im Berner Seeland ist in mancher Hinsicht beachtenswert. Die Architekten lehnten sich mit großem Glück an die gesunde Tradition des bernischen Landhauses an und schufen hier eine heimelige, behagliche Dorfkäseerei, die nicht durch große Dimensionen imponiert, die uns vielmehr wie ein gutes Stück echter Heimatkunst — gleich einem Gemälde von Anker — anmutet. Wie einladend nimmt sich der von kurzen Säulen getragene Vorbau aus! Und die Laube, mit ihren Gera-

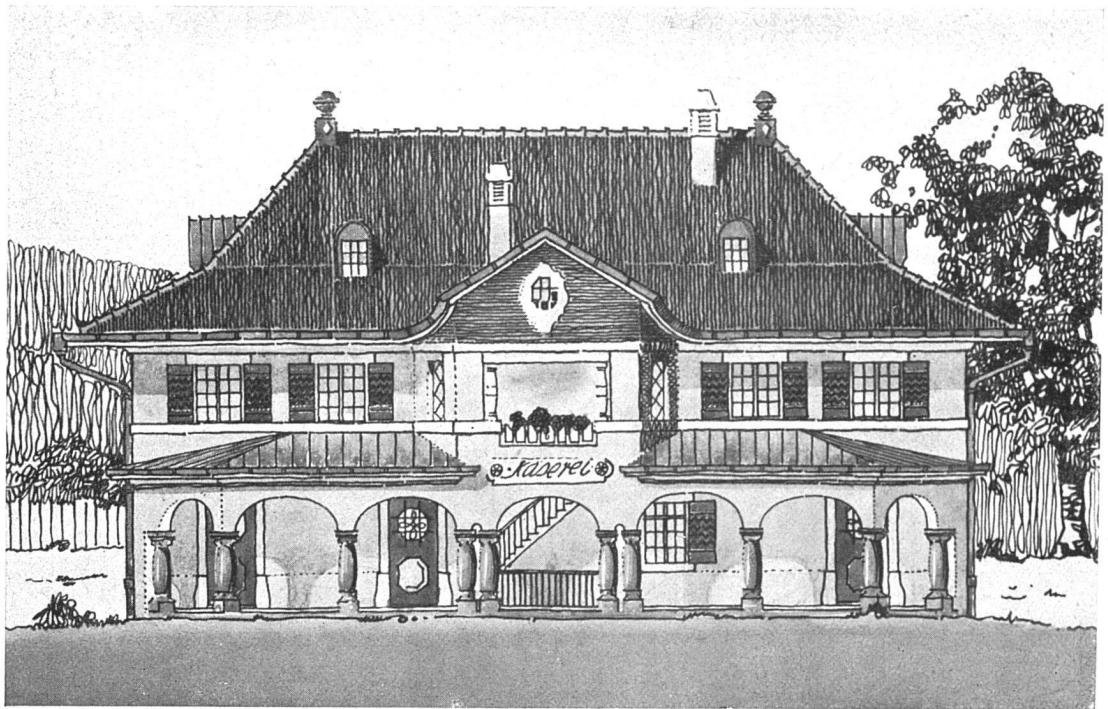
nienstöcken, verleiht dem Ganzen vollends den Charakter der idyllischen Ländlichkeit, der kleinen, wohlhabenden Bauerngemeinde. Das Erdgeschoß besteht aus der eigentlichen Käseerei, das Obergeschoß dient als Wohnung und enthält zugleich ein besonderes Lokal, das die Mitglieder der Gemeinde und der verschiedenen Genossenschaften aufnimmt. Auch dieses Sitzungszimmer zeichnet sich durch gesunde Anlehnung an heimatische Tradition aus und verkündet die Wohlhabenheit einer kleinen bernischen Gemeinde.

## KOKSERSPARNIS BEI ZENTRAL- UND ETAGENHEIZUNG

Die Situation in der Brennstoffversorgung ist derart ernst, daß nur durch äußerste Sparsamkeit schwere Brennstoffnot zu verhüten ist. Daran erinnert die Brennstoffzentrale der Stadt Zürich durch tägliche Publikationen in den amtlichen Zeitungen.

Die meisten kantonalen Aemter schreiben daher eine Reduktion des Brennstoffverbrauchs von 30—50% vor.

Zur Erzielung dieser Ersparnis ist für Warmwasser-, Zentral- und Etagenheizungen die Ausschaltung einzelner Heizkörper, event.



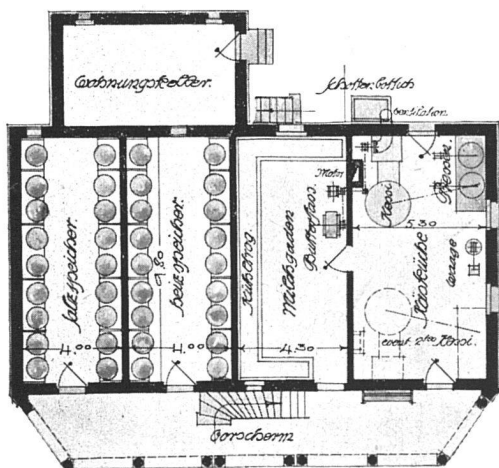
Käseerei in Vinelz (Seeland). — Gesamtansicht (Zeichnung).  
Architekten: Gebr. Louis, Bern.

einzelner Heizstränge der Anlagen angeregt worden.

Diese Einschränkung des Betriebes zieht aber nicht eine proportionale Ersparnis an Brennmaterial nach sich, da dabei eine Unterbeanspruchung des Heizkessels stattfindet, dessen Gütegrad bedeutend herabgesetzt wird.

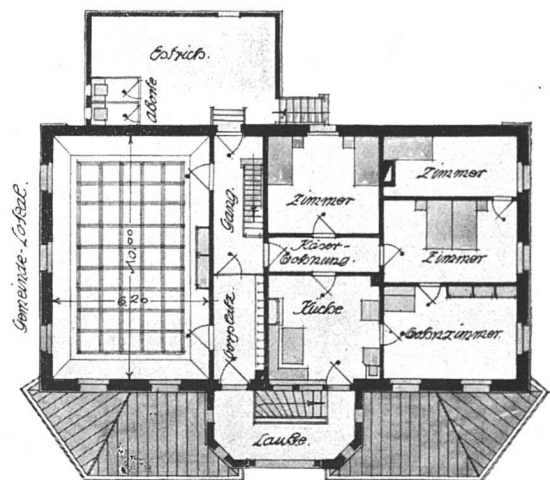
Da der Kessel im allgemeinen so be-

messen ist, daß er im strengsten Winter bei einer Temperatur von  $-20$  Grad C und Betrieb der ganzen Anlage genügt, hat er bei geringer Kälte und speziell in der Uebergangszeit Oktober, November, Februar, März und April einen schlechten Nutzeffekt. Bei Anlagen mit nur einem Heizkessel ist derselbe also für einen reduzierten Betrieb zu groß und sollte deshalb verkleinert oder



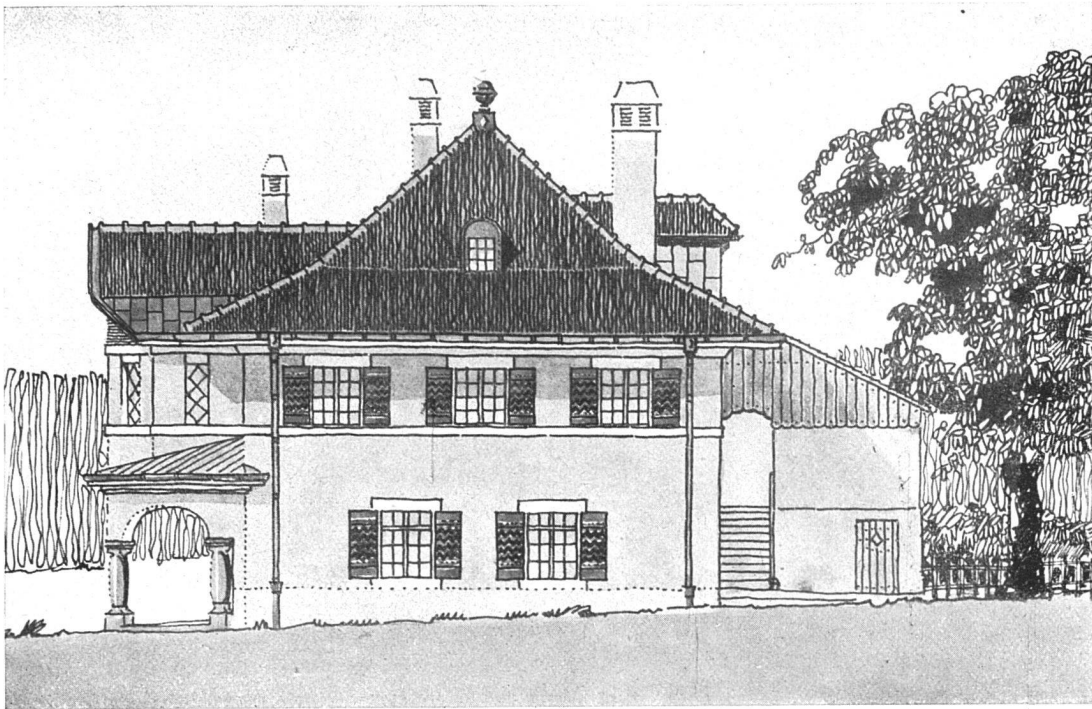
Erdgeschoß.

Käseerei Vinelz (Seeland). — Grundrisse.



Erster Stock.

Architekten: Gebr. Louis, Bern.



Käserei in Vinelz (Seeland). — Seitenansicht (Zeichnung).  
Architekten: Gebr. Louis, Bern.

durch einen kleineren Kessel ersetzt werden. Letzteres ist aber mit größeren Kosten verbunden und es fehlt meistens auch der dazu notwendige Platz.

Die Verkleinerung des Heizkessels wird deshalb in jedem Fall billiger und einfacher sein. Dies kann auf die bequemste Weise nach dem System von Ingenieur P. Zuppinger durch Einbau einer verstellbaren Rückwand aus prima Chamotte-Steinen erfolgen.

Diese unter dem Namen „*Patent-Koks-Sparer*“ verbreitete Einrichtung, welche durch Ofenbauer F. Morlet in Zürich<sup>6</sup> ausgeführt wird, hat sich schon in einigen hundert Anlagen sehr gut bewährt. Derselbe kann ohne Zuhilfenahme irgend eines Bindemittels und ohne große Mühe in 1–3 Stunden in jeden Etagen- oder Zentralheizungsofen eingebaut und zu jeder Zeit wieder entfernt werden. Es ist dies eine Ver-

minderung des Ofenvolumens, die in diesen kohlenarmen Zeiten in keinem Heizofen fehlen sollte. So wird auch dieser Einbau nicht nur in den Anlagen, die sowieso etwas zu groß bemessen sind, als bleibende Einrichtung zur Verminderung des Koksverbrauchs gute Dienste leisten, sondern auch in normalen Zeiten seinen Zweck als vortreffliches Sparmittel erfüllen.

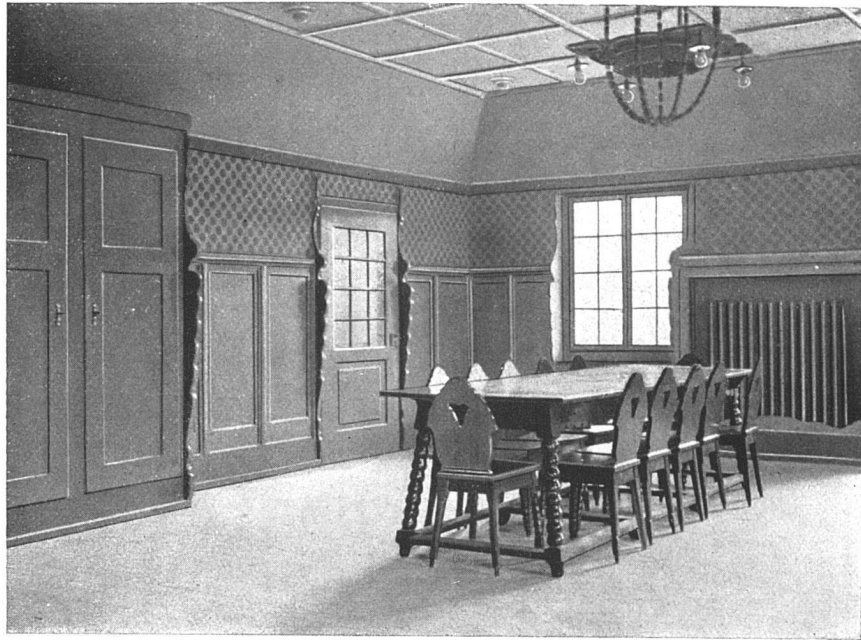
Die allgemeine Verbreitung dieses Patent-Koks-Sparers wird vom Schweizerischen Volkswirtschaftsdepartement sehr begrüßt, da die Kontingentierung der Kantone zu sparsamster Anwendung der Brennstoffe zwingt.

Gerade in den gegenwärtigen Monaten, wo die Heizperiode bei milderer Temperatur noch wochenlang andauern wird, kann mit diesem Mittel am meisten Kohle gespart werden, um sich für den nächsten Winter noch eine gewisse Reserve zu erhalten.

### „EINFÜHRUNG IN DIE ARCHITEKTURÄSTHETIK“ \*)

Die unzähligen Beziehungen zwischen Architektur und Menschenleben erhalten eine besondere Bedeutung durch ein Moment, welches in der Bauästhetik bisher fast ganz vernachlässigt wurde, nämlich durch die unmittelbare Belebung der architektonischen Räume. Wäre z. B. in einer Markthalle der Stimmungscharakter «Markt» scheinbar noch so gut getroffen, wären aber die Zugänge und

Verkaufsstände so schmal, dass sich kein richtiger Marktverkehr entwickeln könnte und sich die Menschen überall stauen und drängen müssten — wie es bei manchen Theaterdekorationen der Fall ist —, so würde auch das ästhetische Urteil ob dieser Vernachlässigung des Zweckausdrucks unbefriedigt bleiben. Mit anderen Worten: Es handelt sich bei der bauästhetischen Wahrnehmung nicht nur um



Käserei in Vinelz (Seeland). — Sitzungszimmer und Gemeindelokal.  
Architekten: Gebr. Louis, Bern.

eine Architektur an und für sich, sondern zugleich um die Erscheinungen ihrer Belebung, vor allem um die Menschengestalten in ihr! Architektur ist Folie des Menschenlebens, aber nur beide Erscheinungen zusammen: das Rahmenwerk und das Füllwerk ergeben in gewissem Sinne den Vollbegriff «Architektur». Die Raumkunst umhüllt das ganze Menschenleben; es handelt sich hier nicht etwa nur um Assoziationen, die aus der Affinität zwischen Bauprogramm und Kunstausdruck entstünden, sondern um eine Wesensverwandtschaft zwischen Lebensgebrauch und Zweckausdruck.

Die unorganischen Objekte wie Licht, Luft, Wasser und Erde, aus welchen Architektur stofflich als Wirklichkeitserscheinung besteht, sind für sich allein überhaupt nur in ganz seltenen Zusammenstellungen fähig, zum Träger der Schönheit, zu werden. Sie müssen — wie es auch in der Baukunst der Fall ist —, durch besondere Eigenschaften ganz unzweideutig daran erinnern, dass sie mit organischem Leben in direkter Verbindung stehen und mit Rücksicht darauf besonders gestaltet wurden. Einfühlungen und Assoziationen reichen dazu im allgemeinen nicht aus, und deshalb verlangt die Architektur organische Lebewesen, besonders Menschenscheinungen, zu ihrem Gesamtwesen. Während die gemalten Äpfel auf einem Gemälde nicht zum Essen da sind und nur als reiner Schein Sinn haben, erhalten umgekehrt die Gemächer einer Wohnung, das Bassin einer Schwimmhalle, der Bahnhof, das Warenhaus usw. erst dann ästhetischen Sinn, wenn sie durch wirkliche Menschenscheinungen benützt und belebt sind, sie werden dann erst Architektur. Was wäre der Thronsaal ohne König, der Gerichtssaal ohne Richter, die Kanzel ohne Priester! Ja sogar auch bei zeichnerischen Architekturdarstellungen wird gern ein Mensch abgebildet, um den Massstab abzugeben. Er ist erst die Probe aufs Exempel, er gibt erst den Schlüssel zu den Dimensionen und Grössen und macht alles erklärlich; von ihm geht alle Symmetrie, aller Rhythmus und alles Gleichmass aus.

Und wenn erhaben titanische Bauten über jedes Menschenmass hinausgehen, so liegt gerade ihrer übermenschlichen Wirkung eben jenes Menschenmass zugrunde. Dem plastischen und malerischen Kunstwerk tritt der Mensch als ein Aussenstehender passiv gegenüber; zur Architektur dagegen stellt er sich gewissermassen aktiv, er lebt in ihr und mit ihr. So tadelt es z. B. schon Vitruv in seinem Werke über Architektur (III. 4,1), wenn eine zu enge Säulenstellung im Pyknostylos und Systylos es den Familienmüttern erschwert, Hand in Hand, paarweise den Tempel zu betreten. Den gleichen Tadel müssen unter diesem Gesichtspunkt —, um ein ähnliches modernes Beispiel zu erwähnen —, die engen Bogenhallen vor dem Münchner Rathaus, besonders bei Einmündung der Dienerstrasse, treffen.

Es ist also durchaus falsch, die Baukunst als eine rein „ideelle“ Welt, in welche man durch einen Rahmen oder Prospekt hineinsieht, oder als ein von der Natur eingefasstes, isoliert körperliches Kunstwerk aufzufassen, wie es meist geschieht. Die Architektur darf in diesem Sinne nicht als reiner Selbstzweck dem prosaischen Gebrauch entrückt werden, von der gleichzeitigen Benützung durch Menschen abstrahieren und nur in sich selbst ästhetische Befriedigung suchen, sodass sie schliesslich als etwas Starres und Weltfremdes auf ein Sonderdasein angewiesen wäre. — Eines wichtigen Momentes darf freilich dabei niemals vergessen werden, nämlich dass es sich bei der Belebung architektonischer Räume nicht um die Personen, Menschen, Organismen usw. selbst handeln kann, sondern vielmehr nur um ihre Erscheinungen. Das ästhetische Interesse erstreckt sich keineswegs auf die Realitäten der Lebewesen, sondern auf deren phänomenale Gestalten. Diese unterliegen selbstverständlich auch nicht den gleichen ästhetischen Gesetzmässigkeiten wie die eigentlichen materiellen Elemente der Architektur.

\* Aus dem im Verlage Piloty & Loehle, München, erschienenen Werke «Einführung in die Architekturästhetik» von Hermann Sörgle.