

Zeitschrift: Die schweizerische Baukunst
Herausgeber: Bund Schweizer Architekten
Band: 11 (1919)
Heft: 11

Rubrik: Schweizerische Rundschau

Nutzungsbedingungen

Die ETH-Bibliothek ist die Anbieterin der digitalisierten Zeitschriften. Sie besitzt keine Urheberrechte an den Zeitschriften und ist nicht verantwortlich für deren Inhalte. Die Rechte liegen in der Regel bei den Herausgebern beziehungsweise den externen Rechteinhabern. [Siehe Rechtliche Hinweise.](#)

Conditions d'utilisation

L'ETH Library est le fournisseur des revues numérisées. Elle ne détient aucun droit d'auteur sur les revues et n'est pas responsable de leur contenu. En règle générale, les droits sont détenus par les éditeurs ou les détenteurs de droits externes. [Voir Informations légales.](#)

Terms of use

The ETH Library is the provider of the digitised journals. It does not own any copyrights to the journals and is not responsible for their content. The rights usually lie with the publishers or the external rights holders. [See Legal notice.](#)

Download PDF: 14.03.2025

ETH-Bibliothek Zürich, E-Periodica, <https://www.e-periodica.ch>

3000 Fr.; 2. Preis Architekten v. Ziegler & Balmer, St. Gallen, 2500 Fr. b) für das Zielgut vier Projekte: 1. Preis Architekt E. Hänny, St. Gallen, 2000 Franken; 2. Preis Architekten v. Ziegler & Balmer,

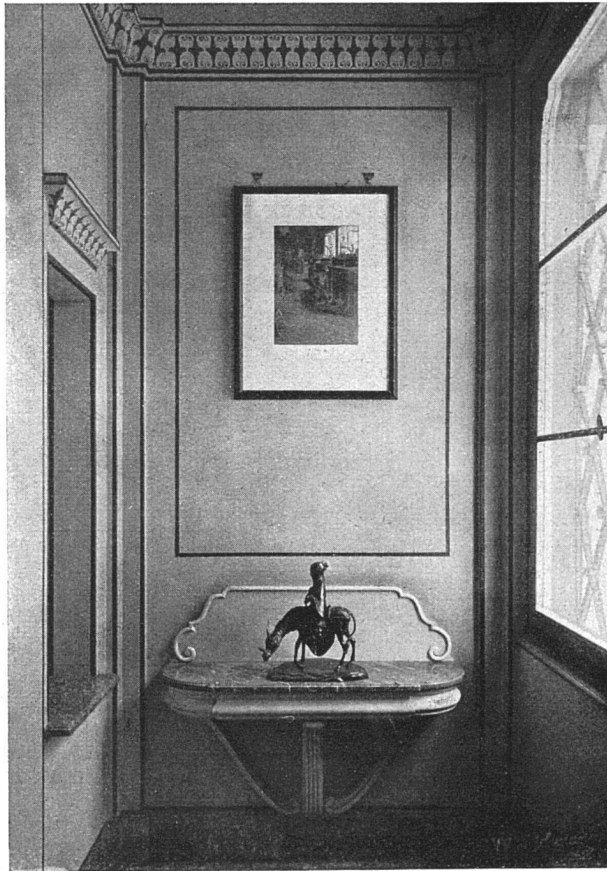
St. Gallen, 1800 Fr.; 3. Preis Architekt A. Aberle, St. Gallen, 1600 Fr.; 4. Preis Architekt E. Fehr, St. Gallen, 1100 Fr.

SCHWEIZERISCHE RUNDSCHAU

Baden.

Genossenschaftlicher Wohnungsbau auf dem Lande.
Der genossenschaftliche Wohnungsbau macht auch auf dem Lande Fortschritte. Es ist gut, wenn ihm die Wege geebnet werden, denn die Wohnungsnot

die Anregung, das alte Krankenhaus sollte zu einem Waisenhaus umgestaltet werden. Die Zustände im alten Waisenhaus seien derart, dass man schon wiederholt von einem Neubau gesprochen habe. Das heutige Waisenhaus könnte dann als Armenhaus verwenden, da Flawil bis heute kein solches besitze.



Verwaltungs-
gebäude der
Chemischen Fabrik
Sandoz, Basel.

Windfang.

Architekt:
Ernst Eckenstein,
Basel.

ist oft ausgeprägter als in der Stadt, weil die Arbeiterbevölkerung je länger je mehr auf dem Lande Wohnsitz nimmt. So hat sich in Fislisbach bei Baden wieder eine Baugenossenschaft gebildet, die unter Ausschluss eines direkten Geschäftsgewinnes die Erstellung von Wohnhäusern und die Ausführung anderer Bauarbeiten, sowie die Erwerbung der nötigen Bauplätze und eventuell den Verkauf von solchen Objekten bezweckt. Der Vorstand beschafft sich das nötige Kapital durch Anleihen, was für die Mietenden ein Vorteil ist, da sie nicht mit Anteilscheinern etwa ein Risiko auf sich zu nehmen haben.

Flawil (St. Gallen).

Bauliches. Hier wird zurzeit lebhaft über den Bauplatz über das neue Krankenhaus gesprochen. Im „Volksfreund“ wird auf den westlichen Teil der Löhren, im Botsberg und die hintere Weidegg hingewiesen. Herr Schulratspräsident A. Stahel macht

Romanshorn.

Die Baugenossenschaft Romanshorn plant die Erstellung von 16 Doppelwohnhäusern im Kostenvoranschlag von 1,000,000 Franken. Die Genossenschaft verlangt von der Gemeinde eine Subvention von $12\frac{1}{2}\%$ des Voranschlags und begründet das Gesuch mit dem Hinweis auf die Wohnungsnot. Der Bund gewährt 15% und der Kanton und die Gemeinde nach Gesetz je $7\frac{1}{2}\%$. Es handelt sich also nur um 5% Mehrleistung der Gemeinde. Sollten die 35% Subventionen bewilligt werden, dann wird mit dem Bau im Frühjahr begonnen und es entstehen 32 neue Wohnungen. Eine Vierzimmerwohnung wird 1000 Fr. und eine solche mit fünf Zimmern 1200 Fr. kosten. Für die Kanalisation und Strassen muss die Gemeinde Romanshorn 45,000 Fr. ausgeben, sodass die Totalbeteiligung auf 165,000 Fr. zu stehen kommt.