

**Zeitschrift:** Schweizerische Bauzeitung  
**Herausgeber:** Verlags-AG der akademischen technischen Vereine  
**Band:** 39/40 (1902)  
**Heft:** 8

## **Wettbewerbe**

### **Nutzungsbedingungen**

Die ETH-Bibliothek ist die Anbieterin der digitalisierten Zeitschriften. Sie besitzt keine Urheberrechte an den Zeitschriften und ist nicht verantwortlich für deren Inhalte. Die Rechte liegen in der Regel bei den Herausgebern beziehungsweise den externen Rechteinhabern. [Siehe Rechtliche Hinweise.](#)

### **Conditions d'utilisation**

L'ETH Library est le fournisseur des revues numérisées. Elle ne détient aucun droit d'auteur sur les revues et n'est pas responsable de leur contenu. En règle générale, les droits sont détenus par les éditeurs ou les détenteurs de droits externes. [Voir Informations légales.](#)

### **Terms of use**

The ETH Library is the provider of the digitised journals. It does not own any copyrights to the journals and is not responsible for their content. The rights usually lie with the publishers or the external rights holders. [See Legal notice.](#)

**Download PDF:** 01.04.2025

**ETH-Bibliothek Zürich, E-Periodica, <https://www.e-periodica.ch>**

in Anlage und Betrieb des auf die Ausnutzung der elektrischen Energie fussenden Strassenbahn-Netzes.

Der Präsident spricht dem Vortragenden den Dank der Versammlung aus für seinen sehr klaren und umfassenden Vortrag, dem jene mit grosser Aufmerksamkeit gefolgt ist, und schliesst die Generalversammlung mit den besten Wünschen zum Gelingen des Festes, das uns unsere Waadtländer Kollegen bereitet haben.

### Wettbewerb zur Erlangung von Entwürfen für ein neues Schulhaus in Oerlikon.

Unter Hinweis auf das auf Seite 96 Band XXXIX u. Z. mitgeteilte Programm für diesen Wettbewerb und die auf den Seiten 11, 22 und 32 dieses Bandes enthaltenen vorläufigen Berichte über das Ergebnis desselben, lassen wir hier das Gutachten des Preisgerichtes in seinen wesentlichen Teilen folgen. Dasselbe behandelt die reich besetzte Konkurrenz so einlässlich, dass der verfügbare Raum es uns leider nicht gestattete, es in seiner ganzen Ausführlichkeit wiederzugeben. Dafür soll es den Interessenten von Seite der Oerlikoner Baubehörde unverkürzt zugestellt werden. Aus dem angegebenen Grunde müssen wir auch die Veröffentlichung der hauptsächlichsten Ansichten und Grundrisse, der preisgekrönten Entwürfe auf die nächsten Nummern verschieben.

Das Gutachten des Preisgerichtes lautet in seinem einleitenden, allgemeinen Teil wie folgt:

«An die Tit. Schulhausbau-Kommission  
Oerlikon.

Herr Präsident!  
Hochgeehrte Herren!

Das von Ihnen bestellte Preisgericht zur Beurteilung der eingegangenen Pläne zu einem Schulhaus hat sich am 17. Juli vormittags 9 Uhr im Saale der Brauerei Oerlikon, woselbst die Arbeiten in sehr übersichtlicher Weise aufgestellt waren, versammelt und sich sofort konstituiert. Als Präsident wurde Herr Stadtbaumeister Geiser von Zürich, als Aktuar Herr Architekt Jung von Winterthur gewählt.

Die zu bewältigende Arbeit war keine geringe, waren doch im ganzen 86 rechtzeitig eingegangene Projekte zu beurteilen.

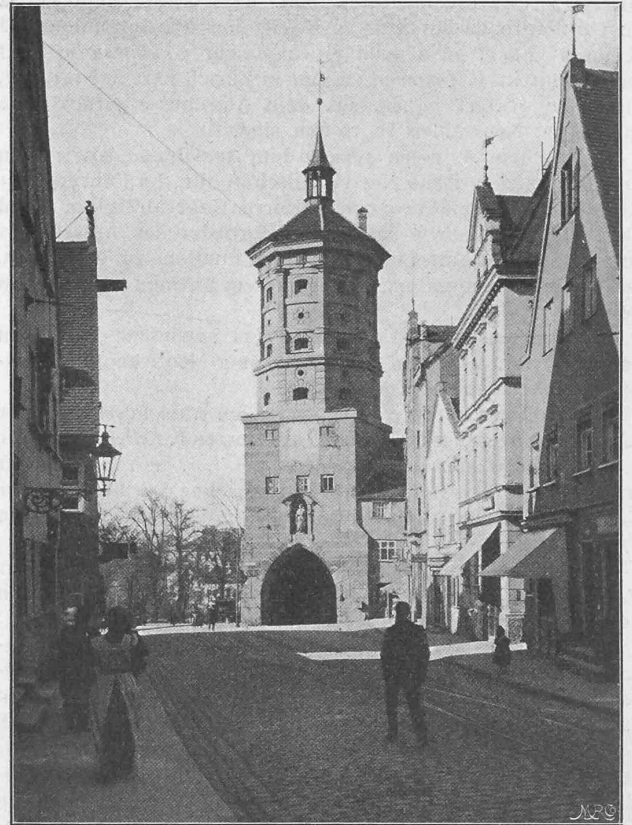
Es darf gesagt werden, dass das Resultat der Ausschreibung als ein günstiges bezeichnet werden kann, indem verhältnismässig nur wenig geringwertige Arbeiten eingeleistet wurden, dagegen eine nicht kleine Anzahl teils guter, teils sehr guter Projekte vorhanden war.

Dass hiebei auch die neue Stilrichtung zur Geltung kam, kann bei den heutigen Bestrebungen nicht verwundern, dass aber die Anhänger dieser gewiss in mancher Beziehung berechtigten Neuerung sich in durchaus massvoller Weise in ihren Projekten ausdrückten, ist erfreulich. Ebenso erfreulich ist auch das sehr zum Ausdruck gekommene Bestreben, die konventionellen Formen, sowohl für die Disposition des Grundrisses, als auch für die im Aeussern zur Verwendung kommenden Architekturformen, abzustreifen und neuen Gedanken Ausdruck zu verschaffen. Die den Konkurrenten gestellte Aufgabe war insofern eine dankbare, als der gewählte Bauplatz ziemlich hoch über der Ortschaft Oerlikon sich befindet und gewissermassen zu einer etwas freieren Gestaltung der Anlage einlädt.

Die Mehrzahl der Projekte hat diesem Umstand in passender Weise Rechnung getragen und den Versuch gemacht, dem Gebäude eine möglichst wirkungsvolle Silhouette zu geben. Dabei ist freilich dem einen oder anderen Projekte das Missgeschick begegnet, über das Ziel hinaus zu schiessen, indem eine zu lebhaft Phantasie hat Gebäude entstehen lassen, die mehr den Charakter eines Schlosses oder eines Rathauses tragen, die aber kaum in den Rahmen eines Gemeindegewesens von 4-4500 Einwohnern passen, eines Gemeindegewesens, das zudem einen ausgesprochenen gewerblichen Charakter trägt und in der Hauptsache doch die offene, ländliche Bebauung besitzt.

Auch in Bezug auf die Situation der beiden Gebäude, Schulhaus und Turnhalle, sind zum Teil Missgriffe vorgekommen. Einmal ist von vielen Bewerbern der zur Bebauung vorgesehene Platz viel zu ausgiebig in Anspruch genommen worden, oder das Schulhaus ist quer über den ganzen Platz von West nach Ost, von einer Baulinie zur anderen gestellt, wodurch dann die Turnhalle folgerichtig in eine Ecke gedrückt wurde, während es doch als fast gegeben erscheinen musste, das Schulhaus nur

mit der schmalen Seite der Bergstrasse zuzukehren und die Turnhalle, die ja laut Programm auch zu Gemeindezwecken, Versammlungen u. dgl. Verwendung finden soll, in möglichste Nähe des Schulhauses zu bringen.



Photogr. v. Kutscher & Gehr in Augsburg.

Aetzung v. M. R. & Cie.

#### Das Wertachbrucker-Tor.

Von Elias Holl 1605.

Dadurch wird auch das Bild, das sich von der ansteigenden Bergstrasse bietet, ein um vieles reizvolleres.

Einen weiteren Stein des Anstosses bildete für viele Bewerber die im Programm enthaltene Bestimmung, dass eventuell zwei Bauperioden ins Auge zu fassen seien. Während die einen mit Leichtigkeit dieses gewiss nicht sehr grosse Hindernis überwand, haben andere Lösungen gebracht, die in Wirklichkeit nicht ausgeführt werden dürften, weil sie eine völlige Zerstörung des Gesamtbildes mit sich bringen oder erste Störungen im Betriebe des ersten Teiles nach sich ziehen würden. Der Kostenpunkt endlich ist nur von den wenigsten Bewerbern ernsthaft aufgefasst worden, denn von Preisen für das Schulhaus von 16 Fr. bis 21 Fr. per  $m^3$  und für die Turnhalle von 4 Fr. bis 15 Fr. per  $m^3$  zu reden, kann doch, bei einer in den meisten Fällen reichen inneren und äusseren Ausstattung, nicht wohl angehen.

Nur die Minderheit der Bewerber nimmt Preisansätze von über 22 Fr. per  $m^3$  für das Schulhaus und über 16 Fr. für die Turnhalle an. Es musste dann auch eine Anzahl von Projekten schon wegen ungebührlichen Kostenaufwandes ausgeschlossen werden.»

Weiterhin berichtet das Gutachten in zum Teil sehr ausführlicher Begründung, dass es teils wegen mangelhafter Disposition des Grundrisses, teils wegen ungenügender architektonischer Ausgestaltung oder ungünstiger Situation in einem ersten Rundgang 29, im zweiten Rundgang 30, in einem dritten Rundgang weitere 9 und schliesslich bei näherer Prüfung noch 10 Entwürfe zurückgestellt habe, sodass von den 86 eingereichten Projekten zuletzt noch acht in der engeren Wahl verblieben.

Ueber diese, sowie über seine endgültige Beschlussfassung spricht sich das Preisgericht in seinem Gutachten wie folgt aus:

«In der engeren Wahl blieben somit noch folgende acht Projekte: Nr. 7. „?“ Die Situation zeigt das Schulhaus mit seiner Hauptfront auf der südöstlichen Grenze des Grundstückes, die Schmalseite somit der Bergstrasse zugekehrt, auf der andern Seite, der nordwestlichen, die Turn-

halle, ebenfalls mit der Schmalseite nach der Bergstrasse zu, somit kann die Situation als eine gute und richtige bezeichnet werden.

Auch die Grundrisse sind als gut zu bezeichnen, soweit es die Disposition der Klassenzimmer, der Abtritte, der Korridore und der Treppe betrifft. Sehr anzuerkennen ist die knappe Gesamtanlage, die im Gegensatz zu vielen andern Projekten einen verhältnismässig nur kleinen Raum erfordert und infolgedessen sich auch in erlaubten Grenzen punkto Kosten hält. Ungünstig dagegen für die Anlage ist die Stellung des Schulhauses direkt auf das Niveau der Hochstrasse. Wohl erhält dadurch der Verfasser eine sehr gute Beleuchtung der Abwartwohnung, dagegen wird durch diese Stellung der Zugang zum Schulhaus sehr erschwert, indem sich dessen Hauptingang auf der Südostseite befindet, die Schulkinder, die von der Bergstrasse kommen, somit um das Gebäude herum laufen und den Eingang suchen müssen. Wohl hat auch die Nordwestseite einen Eingang, derselbe ist aber so untergeordneter Natur, dass er unmöglich als Haupteingang, sondern nur als Ausgang nach dem Spielplatz kann betrachtet werden.

Die Architektur des Aeusseren ist gut gewählt, einfach ohne konventionell zu sein und doch den Anforderungen, wie sie heute an ein Land-

schulhaus gestellt werden, durchaus entsprechend. Schade, dass die der Bergstrasse zugekehrte Fassade so ungünstig dargestellt ist.

Die Turnhalle, an und für sich gut disponiert, müsste im Aeusseren doch etwas umgearbeitet werden, denn ihre Schmalseite präsentiert sich keineswegs günstig, besonders in Bezug auf das Dach des Vorbaues. Durch das Zurückschieben des Baues könnte dieser der Umgebung etwas besser angepasst werden.

*Nr. 14. «Fellenberg.»*

Ueber die Situation ist nicht gerade günstiges zu sagen, indem das Schulhaus quer über den Platz gestellt ist, mit einem Erweiterungsanbau auf der südöstlichen Seite. Es würden somit, bevor dieser Anbau gemacht wird, sozusagen alle Schulzimmer nach Nordosten blicken, was als nicht günstig erscheint. Die Turnhalle ist in das Hauptgebäude hineingestossen, eine Anlage, die doch mehr Nach- als Vorteile aufweisen dürfte. Die Art, in welcher eine spätere Vergrößerung vorgenommen werden soll, ist so, wie sie der Verfasser annimmt, einfach unzulässig. Es liesse sich aber in sehr einfacher Weise Abhilfe schaffen.

Sieht man ab von der nicht günstigen Anordnung der Klassenzimmer nach Norden, so ist die Anlage des Grundrisses im übrigen eine gute zu nennen, sowohl in Bezug auf Beleuchtung der Lehrzimmer, als



Photogr. von Kutscher & Gehr in Augsburg.

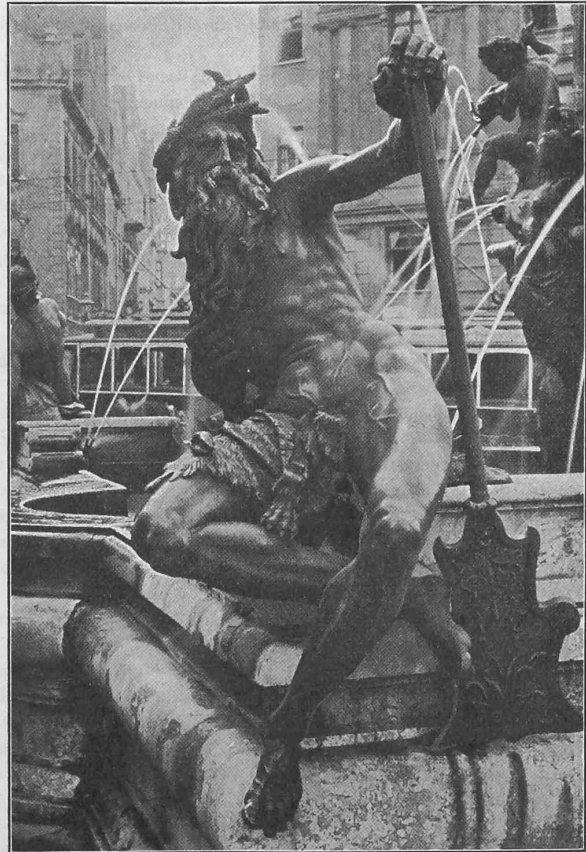
Aetzung von Meisenbach, Riffarth & Cie. in München.

**Der Dom in Augsburg.**

995—1065, Umbau 1321—1346, Ostchor 1356—1430, teilweise umgebildet 1656.



Lech, Phot. v. Kutscher & Gehr in Augsburg.



Wertach, Phot. v. Kutscher & Gehr in Augsburg.

**Eckfiguren des Augustus-Brunnens in Augsburg.**

auch in Bezug auf die Disposition der Abtritte, Korridore und Treppen. Auch die Architektur des Aeusseren darf als durchaus gelungen bezeichnet werden, abgesehen von einigen Einzelheiten. So ist z. B. der Giebel der Hoffassade nicht gerade als gelungen zu bezeichnen und sind auch die vielen aneinandergereihten Dachfenster der Hauptfassade in ihrer Wirkung nicht vorteilhaft.

Nr. 21. « $2 \times 2 = 4$ .» Der Verfasser stellt das Schulhaus auf die nordwestliche Grenze des Grundstückes, sodass dessen Hauptfront nach Südosten zu liegen kommt, somit punkto Himmelsrichtung richtig gestellt ist. Störend ist nur, oder kann doch störend wirken, dass der Spiel- und Turnplatz vor den Klassenzimmern liegt.

Wenn somit die Situation, die das Turnhaus in die südöstliche Ecke des Platzes weist, nicht als besonders glücklich kann bezeichnet werden, so ist dafür der Grundriss in jeder Beziehung ein guter zu nennen. Die Klassenzimmer sind richtig beleuchtet, die Korridore hell, Abtritte und Treppe gut disponiert. Auch die Möglichkeit der Erweiterung des Baues ist in durchaus rationeller Weise angegeben.

Die Architektur im Aeusseren ist einfach aber etwas monoton. Die beiden Giebel der nordöstlichen Ecke sind zu schlank und hoch und verleihen dem Gesamteindruck der projektierten Ansicht etwas zu sehr Zugepitztes. Auch erinnert die ganze Anlage im Aeusseren etwas stark an ein in Zürich bereits bestehendes Schulhaus.

Nr. 37. «X. Y. Z.» Das Projekt macht einen guten Gesamteindruck und ist sehr hübsch in Bleistift-Manier dargestellt. Die Situation ist richtig, Schmalseite des Schulhauses und Turnhalle nach der Bergstrasse, beide Gebäude durch einen gedeckten Gang, dessen Mitte in der Achse der Bergstrasse liegt, verbunden.

Der Grundriss zeigt die sämtlichen Klassenzimmer gut und richtig angeordnet und hat weite, lichte Korridore. Dass die Treppe nicht in der Achse des Haupteinganges liegt, mag nicht gerade als Vorzug bezeichnet werden. Ungünstig hingegen sind die Abtritte für die Knaben angebracht.

Der in richtiger Weise projektierte Anbau nimmt eine weitere Treppenanlage, sowie weitere Abort für Knaben und Mädchen in Aussicht. Dadurch wird die Anlage eine teure und dürfte für das Schulhaus allein einen Kostenaufwand von etwa 385 000 Fr. erfordern, denn der vom Verfasser angenommene Preis von 19 Fr. per  $m^3$  muss denn doch als viel zu bescheiden bezeichnet werden. Dem Aeusseren fehlt ein etwas grösserer Zug, die Verhältnisse erscheinen zu klein, was wohl in der Hauptsache von der auch gar zu übertrieben durchgeführten Vertikalteilung der Fensteröffnungen herkommen mag.

Besonders ungünstig wirkt auf der Südostseite die jeweilige Erhöhung der mittleren Fensterpartien. Dadurch kommt die ganze, an und für sich schon etwas monotone Fassade in schwankende Unruhe.

Glücklich gelöst dagegen ist die der Bergstrasse zugekehrte Nordostfassade, sowie auch die Fassade der Turnhalle, deren Dach übrigens an Majestät etwas einbüßen dürfte. Durch die Anlage ganz erheblicher Stützmauern, sowohl als durch die räumlich ziemlich anspruchsvolle Ausdehnung des Gebäudes, wird auch dieses Projekt nicht im Rahmen eines zulässigen Budgets auszuführen sein.

Nr. 39. «Süd-Ost-Licht.» Eine Arbeit die in jeder Beziehung verdient in erste Linie gestellt zu werden.

Nicht nur ist die Situation eine glücklich und wirkungsvoll gewählte, indem sie die Schmalseite des Schulhauses und die Turnhalle nach der Bergstrasse legt und beide Gebäude mit einem gedeckten Gange verbindet, es ist auch die Disposition des Schulhauses eine in jeder Beziehung gute. Die Klassenzimmer sind alle gut beleuchtet, die Gänge sind hell und weit und werden die Abtritte so disponiert, dass auch bei einer eventuellen Erweiterung dieselben für die neu hinzugekommenen Klassen dienen können. Einen Nachteil weist das Projekt immerhin auf. Die Treppe und auch die Abtritte für Knaben befinden sich zu weit von den äussersten, nach Süd-West gelegenen Klassenzimmern.

Das Aeussere des Schulhauses bietet ein ungemein abwechslungsreiches Bild, das nirgends eine monotone Gleichartigkeit der einzelnen Gebäudeteile aufkommen lässt, sondern sehr geschickt Motive in die Aussen-Architektur einstreut, die das ganze Bild zu einem anmutsvollen, belebten gestalten. Auch das Aeussere der Turnhalle entspricht in jeder Beziehung dem Gesamtbilde. Die Darstellung ist eine geschickte und besonders in den geometrischen Fassaden, ohne jegliche Zutat routinierter Effekte, eine überaus wohlthuende.

Nr. 6. «Glatt.» Die Situation, ähnlich wie bei vielen der vorhandenen Projekte, stellt das Schulhaus auf die nordwestliche Grenze, wendet somit die Südfassade, als Hauptfassade, dem Spielplatze zu, eine Anlage die nicht gerade als besonders gut zu bezeichnen ist.

Hingegen ist auch hier die Disposition der Schulräume eine durchaus gute und wenn auch, im grossen und ganzen, dieser Anlage noch etwas Konventionelles anhaftet, so ist deren Anordnung doch eine so gute und klare, dass an derselben kaum etwas ausgesetzt werden kann. Die sämtlichen Klassenzimmer sind tadellos angelegt, Treppe in der Achse des Eingangs, Abtritte und Korridore ebenfalls zweckentsprechend, kurz das ganze in wohlthuender Klarheit geordnet.

Einen grossen Vorzug hat das Projekt in seiner Anordnung der Kellerräumlichkeiten. Dadurch dass das Gebäude auf der Nordwestseite auf dem Strassenniveau steht, kann von dort aus, unbeschadet der übrigen Räumlichkeiten, die Bedienung der Beheizung, Abladen der Kohlen u. s. w. stattfinden. Auch die Wohnung des Abwartes erhält durch diese Anlage ein menschenwürdigeres Aussehen.

Auch die projektierte Erweiterung kann, ohne grosse Störung im bestehenden Gebäude hervorzubringen, vollzogen werden. Freilich würde der Gesamteindruck ohne diese Erweiterung wesentlich leiden und das ist ein Nachteil. Das Aeussere muss, will es dem Grundrisse entsprechen, ebenfalls einen etwas konventionellen Anstrich erhalten. Doch war der Verfasser mit Erfolg bemüht die bestehende Klippe zu umschiffen. So bietet die Architektur des Aeusseren einen harmonischen Anblick, der klar und deutlich die im Inneren enthaltenen Räume zum Ausdruck bringt.

Ein Nachteil mag in den verschiedenen Fensteröffnungen gesucht werden, die ein und denselben Raum erhellen. Es gilt dies ganz besonders von der Seitenfassade, die überhaupt gegenüber den Längsfassaden etwas stiefmütterlich behandelt erscheint, obgleich sie eigentlich diejenige Ansicht ist, die dem Beschauer zuerst in die Augen fällt.

Ein weiterer Uebelstand ist in der Anlage des sogen. Kollektionszimmers, soweit dasselbe im Aeusseren zum Ausdruck gelangt, vorhanden. Man hat unwillkürlich das Gefühl, dass hinter diesen drei grossen Bogenfenstern irgend ein bedeutender Raum, z. B. eine Aula, sich befinden müsse und man sieht nicht recht ein, warum dieses Kollektionszimmer eine Auszeichnung erfahren musste. Es zeigt sich nämlich auch im Innern, dass dieser Raum bedeutend mehr Höhe aufweist, als die übrigen Räume und doch ist er nicht so gross in seiner Fläche, als ein gewöhnliches Klassenzimmer. Es liegt somit in dieser Anlage, soweit sie im Aeusseren erscheint, eine gewisse Täuschung, die vermieden werden sollte. Die Turnhalle ist in ihrer Anordnung richtig, sie entbehrt indessen im Aeusseren irgend welchen Reizes.

Nr. 64. «Zwischen Limmat und Glatt.» Auch diesem Projekte kann der Vorwurf nicht erspart bleiben, dass es in seiner gesamten Anlage viel zu teuer ist, kommen doch die Kosten des Schulhauses allein auf 424 000 Fr., also pro Klassenzimmer etwa 23 500 Fr. Das ist für ein Landschulhaus zu viel. Richtig stellt auch hier der Verfasser Schmalseite des Schulhauses und die Turnhalle gegen die Bergstrasse, während die Hauptfassade des erstellten Gebäudes auf der südöstlichen Baulinie sich befindet.

Die Anordnung der Grundrisse ist in Bezug auf die Klassenzimmer durchaus richtig und gut. Auch die Gänge sind rationell, dagegen die Abtritte für Knaben entschieden zu spärlich. Die projektierte Erweiterung ist ebenfalls richtig gedacht, hingegen dürften die Treppen, von denen die eine erst mit der Erweiterung zu erstellen wäre, etwas breiter angelegt sein.

Verfehlt sind die zwischen Schulhaus und Turnhalle angebrachten Räume, Garderobe und Requisitionenraum. Besonders der Letztere muss doch in unmittelbare Verbindung mit der Turnhalle gebracht werden und ist es unzulässig, dass die Garderobe als Durchgangsraum nach zwei Seiten hin dient.

Hübsch gestaltet ist die nach der Bergstrasse liegende Seitenfassade des Schulhauses, doch wird der günstige Eindruck stark beeinträchtigt durch die etwas rohe Architektur der Turnhalle. Statt so grosse in den Verhältnissen unschöne Fensteröffnungen anzubringen, wäre es besser gewesen, ähnlich wie beim Schulhause, eine vertikale Trennung dieser Lichtöffnungen vorzunehmen. Die Architektur der Süd-Ost-Fassade entspricht zwar durchaus dem Inneren, allein sie wirkt etwas nüchtern und hätte, durch Anbringung irgend welcher Motive wohl etwas belebt werden können.

Nr. 81. «Nemesis.» Die Situation sowohl wie die Einteilung des Grundrisses ist fast die gleiche wie bei «Kunst und Glück» und es sind auch hier die gleichen Nachteile zu konstatieren wie bei dem schon besprochenen Projekte. So wirkt die Stellung des südöstlichen Anbaues ungünstig auf die im Bau nach der Bergstrasse nach dem Hof hin liegenden Klassenzimmern, die etwas stark beschattet werden.

Ein weiterer Nachteil des Projektes «Nemesis» besteht in der Anlage des Haupteinganges der sich unter der Treppe vollzieht und daher nicht als günstig kann bezeichnet werden. Die Abtrittanlage für Knaben

