

Zeitschrift: Schweizerische Bauzeitung
Herausgeber: Verlags-AG der akademischen technischen Vereine
Band: 45/46 (1905)
Heft: 14

Wettbewerbe

Nutzungsbedingungen

Die ETH-Bibliothek ist die Anbieterin der digitalisierten Zeitschriften. Sie besitzt keine Urheberrechte an den Zeitschriften und ist nicht verantwortlich für deren Inhalte. Die Rechte liegen in der Regel bei den Herausgebern beziehungsweise den externen Rechteinhabern. [Siehe Rechtliche Hinweise.](#)

Conditions d'utilisation

L'ETH Library est le fournisseur des revues numérisées. Elle ne détient aucun droit d'auteur sur les revues et n'est pas responsable de leur contenu. En règle générale, les droits sont détenus par les éditeurs ou les détenteurs de droits externes. [Voir Informations légales.](#)

Terms of use

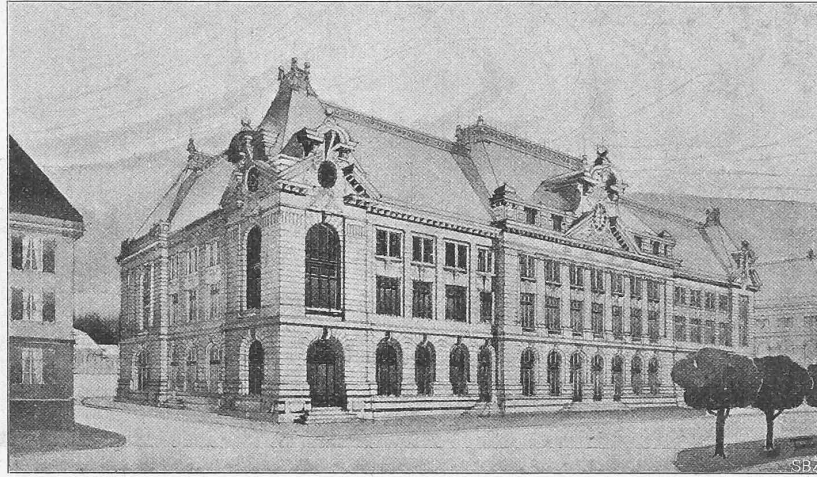
The ETH Library is the provider of the digitised journals. It does not own any copyrights to the journals and is not responsible for their content. The rights usually lie with the publishers or the external rights holders. [See Legal notice.](#)

Download PDF: 16.03.2025

ETH-Bibliothek Zürich, E-Periodica, <https://www.e-periodica.ch>

der Zufahrtlinie zum südlichen Tunnelausgang vollständig Italien zufallen müsse, und man sich schweizerischerseits bloss um den Tunnel und das kurze nördliche Verbindungsstück zu bekümmern habe. Zur Erzielung von Ersparnissen bot sich wieder der Ausweg, den Tunnel höher hinauf zu verlegen und dadurch entsprechend zu verkürzen. Zunächst versuchte man es noch einmal mit dem ersten Projekt Clovenetz von 1857, das eine Tunnelhöhe von etwa 1070 m voraussah, fand aber bald, dass die beidseitigen Zufahrtsrampen zu lang und zu kostspielig würden, und man ohne Erhöhung der Kosten einige 100 m tiefer gehen könne. Hierauf studierte man verschiedene Projekte mit Tunnelhöhen zwischen 770 und 850 m und Tunnelängen zwischen 15 und 17 km, und hielt schliesslich für die beste Lösung eine Tunnellage in etwa 820 m Meereshöhe mit einer Länge von rund 16 km. Ein solches Projekt wurde im Detail ausgearbeitet und berechnet.

III. Preis «ex aequo». — Motto: «Postillon» I.
 Verfasser: Architekten *Débely & Jeanmaire* in Cernier und La Chaux-de-Fonds.



Perspektive des Gebäudes.

Wettbewerb für ein Post- und Telegraphengebäude in La Chaux-de-Fonds.

II.

Zur Ergänzung und Vervollständigung unserer in der Nr. 13 begonnenen Veröffentlichung der in dem Wettbewerb für ein Post- und Telegraphengebäude in La Chaux-de-Fonds preisgekrönten Entwürfe geben wir nachstehend die drei je mit einem III. Preise „ex aequo“ bedachten Projekte. Es sind dies die Arbeiten Nr. 25 mit dem Motto: „Mandat“ von Architekt *Schaltenbrand* in La Chaux-de-Fonds, Nr. 20 mit dem Motto: Drei verschlungene Kreise (gez.) von den Architekten *Lambelet & Boillot* in La Chaux-de-Fonds und Nr. 3 mit dem Motto: „Postillon“ I von den Architekten *J. U. Debely & Jeanmaire* in Cernier und La Chaux-de-Fonds. Zur Beurteilung verweisen wir auf das auf den Seiten 160 bis 162 d. Bds. veröffentlichte preisgerichtliche Gutachten.

Wettbewerb für den Neubau eines Gesellschaftshauses der Drei E. Gesellschaften in Klein-Basel.

Urteil des Preisgerichtes.

Hochgeehrter Herr Oberst-Meister!
Hochgeehrte Herren Meister und Vorgesetzte
der Drei E. Gesellschaften von Klein-Basel!

Das Preisgericht trat am 6. März 1905, vormittags 10 Uhr im Thomas-Platterschulhaus zur Beurteilung der eingelaufenen Projekte zusammen. Herr Schiele-Lorenz war leider durch Krankheit verhindert, im Preisgericht mitzuwirken. Er wurde durch Herrn E. Kohler-Burow, Restaurateur am Zentralbahnhof, ersetzt. Es sind im ganzen 19 Projekte rechtzeitig eingereicht und in einem Schulzimmer des genannten Schulhauses in übersichtlicher Weise aufgehängt worden. Sie sind in der Reihenfolge des Einganges numeriert und tragen folgende Motti:

- Nr. 1. «Idealbetrieb», 2. «Jes», 3. «Priska», 4. «Tres fasciunt collegium», 5. «Im Brückenguss», 6. «Vogel Griff» I, 7. «Pfalz», 8. «Vogel Griff» II, 9. «Klein-Basels Pfalz», 10. «Civis Basilensium», 11. «Ueli», 12. «Brückenanschluss», 13. «Uli nimm», 14. «Kein Granit», 15. «Spitz XV», 16. «Spitz», 17. «Zünftig», 18. «Ueli XVIII», 19. «E. E. E.».

Es ist ferner durch Organe der Drei E. Gesellschaften in verdankens-

wertiger Weise eine Vorprüfung der Projekte vorgenommen und deren Resultat in einer gedruckten Tabelle den Mitgliedern des Preisgerichtes übergeben worden. Hierdurch wurde die Arbeit derselben wesentlich erleichtert.

Nach einer orientierenden Besichtigung sämtlicher Projekte wurden in einem ersten Rundgang diejenigen ausgeschieden, welche infolge von erheblichen Verstössen gegen wichtige Programmpunkte oder wegen mangelhafter Grundrissdisposition in keiner Weise den zu stellenden Anforderungen entsprachen.

Es sind das die Projekte Nr. 1, 2, 6, 7, 9, 14, 15, 18 und 19. Das Pro-

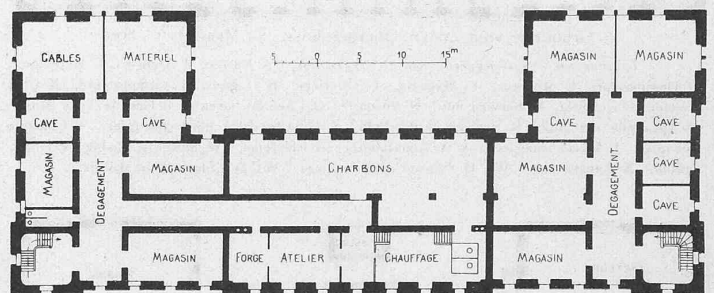
jekt Nr. 3 wurde hors concours gesetzt, weil die im Programm geforderte Restauration im Erdgeschoss und die Terrasse im I. Stock nicht vorgesehen waren. Ebenso das Projekt Nr. 16, welchem, mehr im Sinne eines Vorschlages, ein vollständig anderes Raumprogramm zugrunde lag.

Die verbleibenden acht Projekte wurden jetzt in einem zweiten Rundgang nochmals einer genauen Prüfung unterzogen, deren Resultat war, dass wiederum drei Projekte und zwar Nr. 8, 12 und 13 unter folgender Begründung ausgeschieden wurden:

Nr. 8: Lichtverhältnisse ungenügend. Terrasse ohne direkte Treppe. Fassade gegen den Rhein in der Hauptteilung misslungen. Architektur schwer.

Nr. 12: Lichtverhältnisse ungenügend. Restauration unter Terrasse zu wenig offen. Zugang zu letzterer un bequem. In der Fassade die Aneinanderreihung von drei gleichen Giebeln nicht glücklich.

Nr. 13: Grundriss ungenügend studiert. Idee der Fassade mit An-



Grundriss vom Untergeschoss. — Masstab 1 : 800.

Legende für die Grundrisse vom Erd- und I. Obergeschoss: A Facteurs, B Voyageurs, C Remise, D Chef, E Messageries, F Mandats, G Lettres, K Télégraphe central, L Salle des guichets, M Multiples, N Service interurbain, O Service nuit, P Appareils spéciaux, Q Vestiaire, R Chef, S Morse, T Hugues, U Contrôle, V Moteurs, W Accumulateurs, X Laboratoire, Y Chef Téléphones, Z Comptabilité, I Bureau, II Salle d'attente, III Archive, IV Monteur, V Magasin, VI Lavabos, VII Dessinateur.

klängen an das alte Waldeckhaus gut, eignet sich aber nicht für die viel grösseren Dimensionen.

In einem dritten Rundgang wird dann noch das Projekt Nr. 10 ausgeschieden, dessen Grundrisse zu wenig studiert und Fassaden zu unruhig behandelt sind. Hübsch ist hier die Idee der äusseren Treppe zur Terrasse gelöst.

Es verblieben in engster Wahl jetzt noch vier Projekte. Dieselben wurden nochmals gründlich geprüft, deren Vor- und Nachteile sorgfältig

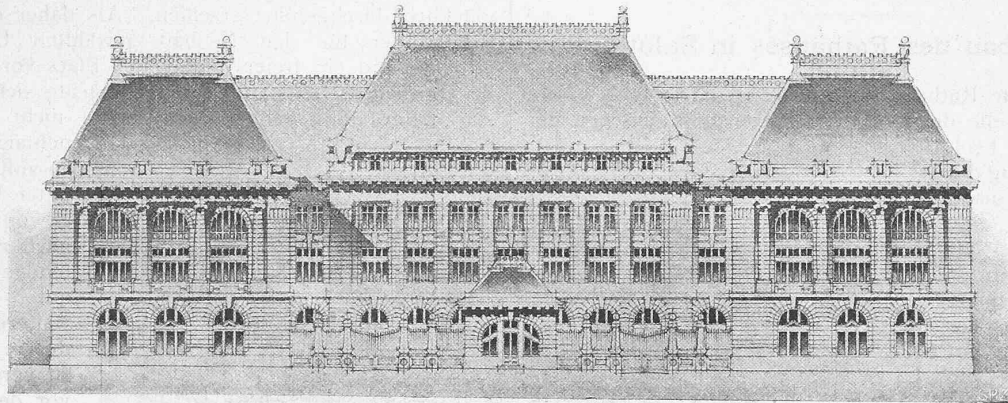
gegen einander abgewogen und das Ergebnis dieser Prüfung in folgenden kurzen Sätzen zusammengefasst:

Nr. 4, Motto: «Tres faciunt collegium». Küche gut gelegen und gut beleuchtet. Eingang dazu zu direkt, schwer zu kontrollieren. Nebenräume zur Küche zweckmässig und gut. Erdgeschoss gut. Im I. Stock Abortanlage, Buffet und Office ungenügend und zu wenig zentral. Wohnungen zu gross, können aber leicht in je zwei kleinere zerlegt werden. Fassaden im allgemeinen gut. Dach etwas schwer und nüchtern, Attika unmotiviert.

gehen. Für Heizung kein besonderer Raum bezeichnet. Im Erdgeschoss Eingang zu Wohnungen zu schmal. Treppe zum I. Stock ungünstig angelegt, höher hinauf jedoch gut. Abort unter Treppe ohne Licht und Luft. Treppe zur Terrasse kollidiert etwas mit Buffetanlage. Aufzüge von Küche zum kleinen Saal sollten weggelassen werden, bringen den Küchengeruch in den Saal. Grosser Lichthof sehr gut. Wohnungen gut. Fassade im allgemeinen gut. Die Seitenpartien der Fassade gegen den Rhein dürften einfacher gehalten werden. Das Ecktürmchen stört die ruhige Wirkung

Wettbewerb für ein Post- und Telegraphen-Gebäude in La Chaux-de-Fonds.

III. Preis «ex aequo». — Motto: «Postillon» I. — Verfasser: Architekten *Débely & Jeanmaire* in Cernier und La Chaux-de-Fonds.



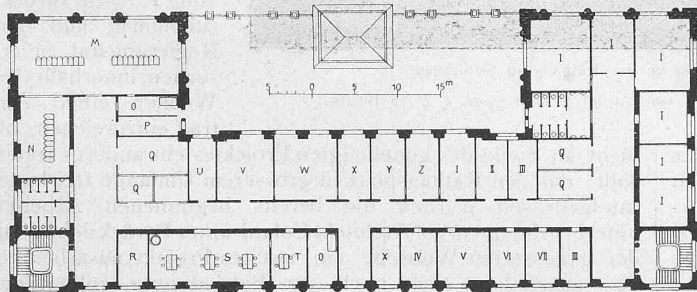
Ansicht der Rückfassade des Gebäudes. — Masstab 1 : 600.

Restauration im Erdgeschoss gut offen, Säulenstellungen jedoch etwas schwächlich.

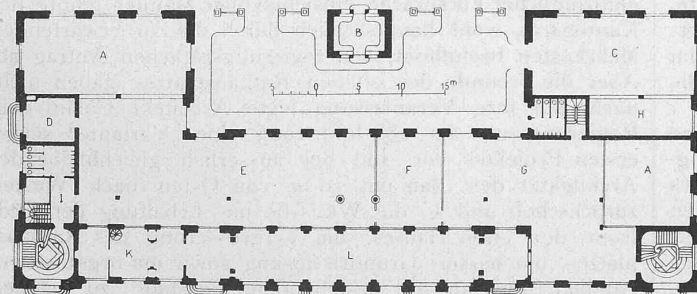
Nr. 5, Motto: «Im Brückenguss». Küche mit Eingang gut, Buffet zentral gelegen, dürfte aber mehr maskiert sein. Haupttreppe zu wenig Licht. Restauration gegen den Rhein zu wenig offen. Pavillons verdecken Aussicht und sind zu schwer. Vordach auf Terrasse verdunkeln die dahinter liegenden Räume: Weglassen derselben würde die Proportionen der Fassade

der Fassade und wäre besser im einspringenden Winkel gegen alten Bau zu plazieren und dort dann kräftiger zu gestalten. Bögen der Terrassenfenster zu kräftig profiliert. Eckpavillon steht einseitig auf dem Eckpfeiler.

Nr 17, Motto: «Zünftig». Küche ungünstig gelegen und ungenügend beleuchtet. Im Erdgeschoss und I. Stock die Idee der zentral gelegenen Buffets gut, beeinträchtigen aber die Entwicklung der Lichthöfe. Wohnungstreppe etwas zu klein und in den untern Partien zu dunkel. Kleiner Saal im I. Stock sehr geräumig und gut bedient. Wohnungen ungenügend studiert. Küchen an den Lichthöfen unzulässig. Fassade in Silhouette gut. Die Erker an der Mittelpartie etwas schwer. Loggia an der Ostfassade nicht günstig. Turm am



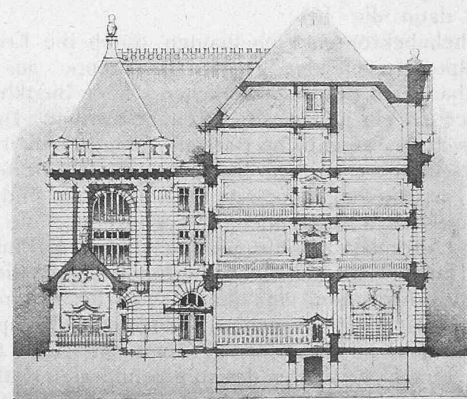
Grundriss vom ersten Obergeschoss. — Masstab 1 : 800.



Grundriss vom Erdgeschoss. — Masstab 1 : 800.

beeinträchtigen und die unschönen Eingänge zum kleinen Saal freilegen. Verschmälerung des Baukörpers über I. Stock beeinträchtigt ferner eine intensive Ausnutzung des vorhandenen Platzes, nur Platz für eine Wohnung per Etage.

Nr 11, Motto: «Ueli». Küche gut gelegen und gut beleuchtet, Eingang dazu zu direkt. Nebenräume nicht ausreichend und nicht genügend studiert, Verbindung mit Keller sollte durch Office und nicht durch Küche



Querschnitt durch den Mittelbau. — 1 : 600.

richtigen Platz, aber Dachlösung und Aufsatz desselben nicht glücklich.

Nach der einstimmigen Ansicht des Preisgerichtes sind die Projekte 4 und 11 ziemlich gleichwertig und qualifizieren sich als die besten der vorhandenen Lösungen, wenn sie schon nicht ohne weiteres zur Ausführung geeignet sind. Nach diesen folgt Projekt Nr. 17 und schliesslich Projekt Nr. 5. Unter diesen Umständen beschliesst das Preisgericht einstimmig, von der Erteilung eines ersten Preises abzusehen und den Projekten 4 und 11 je einen II. Preis «ex aequo» im Betrage von 1000 Fr. und dem Projekt Nr. 17 einen III. Preis im Betrage von 500 Fr. zuzusprechen.

Die Oeffnung der Umschläge ergab als Verfasser:
von Projekt Nr. 4, Motto: «Tres faciunt collegium»

Herren *La Roche, Stähelin & Cie.*, Architekten in Basel;

von Projekt Nr. 11, Motto: «Ueli»

Herren *Suter & Burckhardt*, Architekten in Basel;

von Projekt Nr. 17, Motto: «Zünftig»

Herrn *Alfred Leuzinger*, Architekt von Basel, z. Z. in Stuttgart.¹⁾

Mit vollkommener Hochachtung

Basel, den 20. März 1905.

Die Preisrichter:

F. Stehlin, Arch., Präsident. *H. B. v. Fischer*, Arch. *Th. Hünerwadel*,
Alb. Burckhardt. *E. Kohler-Burov*.

Zum Umbau des Rathauses in Solothurn.

Das älteste Rathaus Solothurns, „zum Esel“ genannt, stand an der Stelle der jetzigen Schützenzunft zwischen der Haupt- und Eselgasse. Der Bezug des jetzigen alten Hauses, dessen Kern eine ältere Anlage „das Haus des Armbrusters“ bildet, erfolgte gegen 1476. Bis vor der Erweiterung zerfiel das Gebäude von Ost nach West in drei Teile. Zunächst erhebt sich östlich der schon vor 1476 erbaute Hauptturm aus Tuffsteinquadern mit den nach Rissen und Baumeisters Gregorius Bienkher erstellten prunkvollen Seitenflügeln, von denen der südliche 1623 bis 1626, der nördliche aber erst ums Jahr 1704 erbaut wurde. Sieben Jahre später sind dann die bei-

den helmbekrönten Flügelbauten durch die Errichtung des Mittelportals mit der grossen Freitreppe aus Fegetzstein offenbar nach den ursprünglichen Plänen Bienkhers architektonisch zu ein m Ganzen vereinigt worden. Daran schliessen sich das eigentliche Rathaus und die seit 1577 erbaute Stadtschreiberei an, die beide auf der Nordseite durch den 1634 errichteten Treppenturm verbunden sind, mit einer kunstvollen freitragenden Wendeltreppe, die Baumeister Klaus Altermatt um die Summe von 4000 Pfund erstellte. Die Hauptzierde der Gebäudegruppe bildet die bereits erwähnte Ostfassade, eine überaus reiche, originelle und im Detail besonders vornehme Renaissance-Komposition, die in der Schweiz nicht ihresgleichen hat (Abb. 1).

Eine Erweiterung des so geschilderten Rathauses ohne Beseitigung von Nachbarbauten war fortan nicht mehr möglich. Mit knapper Not könnte man bis zum Beginn des vorigen Jahrhunderts mit den vorhandenen Räumlichkeiten auskommen und suchte durch Verlegung verschiedener Verwaltungszweige, Amtsräume und Dienstwohnungen den wachsenden Anforderungen an Raum gerecht zu werden. Gegen 1890 aber waren die Zustände völlig unhaltbar geworden, sodass 1891 die Frage eines Rathausanbaues in das staatliche Bauprogramm aufgenommen werden musste. Nachdem Vorprojekte und Finanzierung die verschiedensten

¹⁾ Wir werden im Anschluss an das hier veröffentlichte Gutachten in einer unserer nächsten Nummern in gewohnter Weise die hauptsächlichsten Ansichten, Grundrisse und Schnitte der drei erstprämiierten Entwürfe veröffentlichen.

Wandlungen durchgemacht hatten, fand schliesslich in der Sitzung des Regierungsrates vom 2. April 1903 und in der des Kantonsrates vom 10. März des gleichen Jahres das von dem derzeit in Berlin lebenden Bündner Architekten *J. Colani* ausgearbeitete Bauprojekt mit einer Kostenberechnung von 116 000 Fr. die Genehmigung zur Ausführung.

Darnach war ein Neubau geplant, der bei einer bebauten Grundfläche von 388,4 m² auf eine Länge von 24 m der Südfront des alten Hauses in einer Entfernung von nur 7 m vorgelegt werden sollte und auch sonst bei genauerem Zusehen in der Anlage der Innenräume sowie in seiner Verbindung mit dem alten Hause nicht überall glücklich durchgeführt erschien. Als daher die Gebäulichkeiten, der für den Neubau gewählten Baustelle abgebrochen und ein freier und lichter Platz vor der Südfront des Rathauses entstanden war, machte sich sofort eine starke Bewegung geltend, den Anbau nicht nach den genehmigten Plänen auszuführen, sondern unter Erhaltung des gewonnenen Platzes nach neu auszuarbeitenden Rissen und unter Mitbenützung weiterer alter Häuser derart nach Westen zu verschieben, dass vor dem Neubau ein freier Platz entstände, auf den die Fenster der jetzt grösstenteils freigelegten Südfassade des alten Hauses schauten. Nach lebhafter Befürwortung dieser Ansichten beschloss der Kantonsrat am 27. Mai 1903 auf seinen Beschluss vom 2. April zurückzukommen und den Regierungsrat zu ersuchen, innerhalb vier Wochen einen Antrag einzureichen, ob

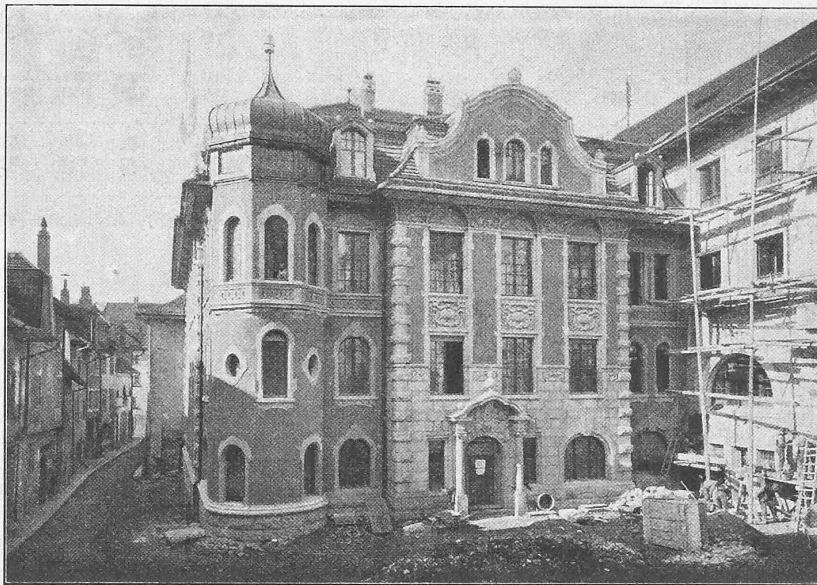


Abb. 2. Der neue Anbau an das Rathaus zu Solothurn.

Erbaut in den Jahren 1903—1905 von Architekt *J. Colani*, z. Z. in Berlin.

nicht an Stelle des genehmigten Projektes ein anderes treten solle, das den Rathausplatz in grösserem Umfange frei lasse. Infolgedessen wurden die bereits begonnenen Arbeiten unterbrochen, worauf Architekt Colani unter Berücksichtigung der geäusserten Wünsche ein zweites Projekt ausarbeitete, das ausserdem auch noch zur Befriedigung zukünftiger Raumbedürfnisse bestimmt war, aber um 88 000 Fr. den Kostenvoranschlag des ersten Entwurfs überschritt. Trotz eindringlicher Fürsprache einsichtsvoller Männer lehnte der Kantonsrat, wohl hauptsächlich durch die zu erwartenden Mehrkosten beeinflusst, den regierungsrätlichen Antrag ab. Aber die Freunde des offenen Rathausplatzes gaben nicht nach; auf ihre Veranlassung legte Architekt Colani dem Regierungsrat am 28. Juni 1903 eine „Variante“ seines ersten Projektes vor, die bei äusserlich gleichbleibender Architektur den Bau um 10 m von Osten nach Westen zurückschob und so die Wünsche um Erhaltung der Südfront des alten Hauses, um Vergrösserung des Rathausplatzes, um bessere Grundrisslösung sowie um organischere Angliederung an die bestehenden Gebäude zu erfüllen schien. Die Kosten waren auf 138 930 Fr. veranschlagt, nach Abzug von 10 000 Fr., die von der Stadt als Gegenleistung für die Erweiterung des Rathausplatzes in Aussicht gestellt waren, sogar auf nur 128 930 Fr., demnach um wenige Tausend Franken höher als die des ursprünglichen Planes. Es wurde denn auch diese „Variante“ am 3. Dezember 1903 vom Kantonsrat genehmigt und der Bau sofort in Angriff genommen.

Das Ergebnis zeigt die Abbildung 2, die wir ebenso

INHALT: Zur Geschichte des Simplon-Unternehmens. (Forts.) — Wettbewerb für ein Post- und Telegraphen-Gebäude in La Chaux-de-Fonds. II. — Wettbewerb für den Neubau eines Gesellschaftshauses der Drei E. Gesellschaften in Klein-Basel. — Umbau des Rathauses in Solothurn. — Feier des Durchschlags am Simplon-Tunnel. — Miscellanea: Schifffahrt auf dem Oberrhein. Eidg. Polytechnikum. Umbau des königl. Schauspielhauses in Berlin. Stuttgarter Rathaus. Monatsausweis über die Arbeiten am Simplon-Tunnel.

Umfangreiche Gasmotorenanlage. Verkehr auf dem Pariser «Metropolitain». Bau von Eisenbahnfahrzeugen in N.-Amerika i. J. 1904. Alte Synagoge in Toledo. Neues Telegraphenkabel im Atlantischen Ozean. Rütli-Gruppe für das Bundeshaus. I. schweiz. Automobil-Ausstellung in Genf. Bezirksspital von Interlaken. — Nekrologie: † C. Maraini. — Konkurrenzen: Kurhaus und Schwefelbad in Laufen bei Saanen. Knaben-Primarschul-Gebäude in Vevey. — Vereinsnachrichten: G. e. P.: Stellenvermittlung.

Nachdruck von Text oder Abbildungen ist nur unter der Bedingung genauester Quellenangabe gestattet.

Zur Geschichte des Simplon-Unternehmens.

Von Ingenieur S. Pestalozzi in Zürich.

(Fortsetzung.)

Die Erfahrungen beim Bau des Mont Cenis-Tunnels und insbesondere des Gotthardtunnels hatten übrigens noch auf eine Schwierigkeit hingewiesen, an die man früher nicht gedacht hatte, nämlich auf die grosse Wärmezunahme, die im Innern von langen, tief unter den Gebirgsmassen durchgehenden Tunneln angetroffen wird. In der Tat war die Temperatur beim Durchbohren des Mont Cenis-Tunnels gegen die Mitte hin bis auf 29,5°, im Gotthardtunnel bis auf 30,8° gestiegen und diese Hitze, verbunden mit grosser Feuchtigkeit bei ungenügendem Luftzutritt, war für die Gesundheit der Arbeiter von sehr nachteiligen Folgen geworden. Man musste daher befürchten, dass sich in einem Tunnel von noch grösserer Länge, wie es der Basistunnel durch den Simplon werden sollte, die Temperatur noch mehr steigern und die Arbeit sich noch schwieriger gestalten, wonicht ganz verunmöglicht werden könnte. Mit dieser Frage befasste sich unter andern der Geologe des Gotthardtunnels, Herr Dr. F. M. Staffl¹⁾, der für die im Innern zu erwartende Temperatur eine empirische Formel aufzustellen suchte, nach welcher jene sich aus der mittlern Ueberhöhung des über der Tunnelachse liegenden Gebirges sollte berechnen lassen. Wandte er diese Formel auf den Tunnel nach Projekt Favre-Clo oder auch nach Projekt Lommel an, so erhielt er, bei mittlern Gebirgsüberhöhungen von 2220 bis 2250 m, eine Gesteinstemperatur bis auf 46,9° und eine zu gewärtigende Lufttemperatur von 47,7°, Werte, bei denen jede Arbeit unmöglich wäre. Für das Tunneltracé nach Stockalper wären die Verhältnisse etwas günstiger, doch hätte man immer noch mit dem Wärmegrad von 39,7° zu rechnen. Wollte man vermeiden, Temperaturen anzutreffen, die höher als die im Gotthardtunnel beobachteten wären, so müsste man den Tunnel bis in die Höhe von etwa 1100 m hinaufrücken, dann würden aber alle für den Basistunnel hervorgehobenen Vorteile (leichte Zufahrten, geringe Steigungen, grosse Verkehrszonen gegenüber den Konkurrenten) verloren gehen.

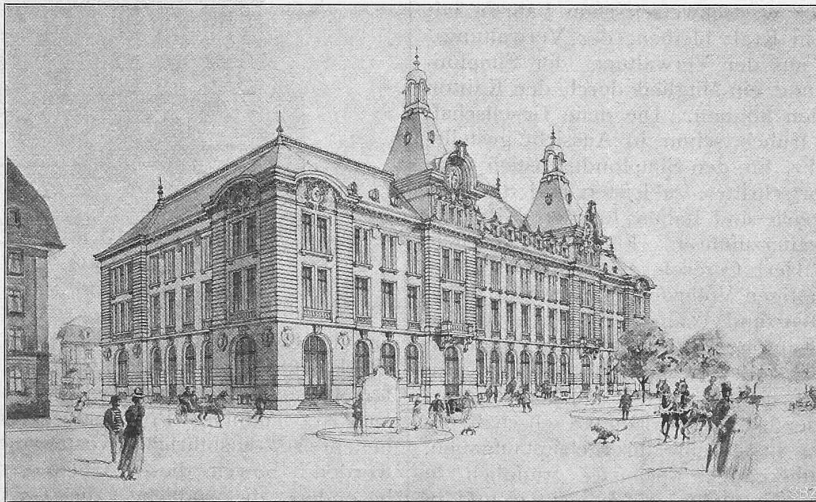
Diesen Behauptungen Staffl's trat Lommel in einem Vortrag entgegen, den er in der Versammlung der schweizerischen naturforschenden Gesellschaft im September 1880 in Bex hielt und der später als Broschüre: „Étude de la question de chaleur souterraine“ im Druck erschien.²⁾ Er

¹⁾ «Eisenbahn», Bd. XI, Nr. 13.

²⁾ «Eisenbahn», Bd. XIII, Nr. 22 u. 23.

Wettbewerb für das Post- und Telegraphen-Gebäude in La Chaux-de-Fonds.

III. Preis «ex aequo». Motto: «Mandat». — Verf.: Arch. Schaltenbrand in La Chaux-de-Fonds.



Perspektive des Gebäudes.

bestritt die Richtigkeit und Zulässigkeit der von Staffl aufgestellten Formel; die Wärmezunahme nach dem Innern der Erde hänge nicht bloss von der vertikalen Tiefe unter dem Erdboden ab, sondern vom Wärmeleitungsvermögen der zwischenliegenden Schichten und der Gestalt und Ausdehnung der Oberfläche. Immerhin gab er zu, dass beim Projekt von 1877 mit 18 507 m langem Tunnel die Verhältnisse vielleicht weniger günstige sein möchten als bei einem Tracé, das mehr nach den Ideen von Favre und Clo angelegt sei, weil bei einem solchen die überliegenden Gebirgsschichten von geringerer Mächtigkeit wären. Durch Vergleichung der Längenprofile suchte er darzutun, dass die Verhältnisse für dieses Tracé ähnlich seien wie im Gotthardt-Tunnel und deshalb auch keine wesentlich höhern Temperaturen eintreten dürften. Ferner wandte er sich gegen die Behauptung, bei Temperaturen über 40° sei die Arbeit im Tunnel unmöglich; das werde durch anderweitige Erfahrungen (Comstock-Gruben in Amerika) widerlegt; die Haupt-

schwierigkeit liege in der Feuchtigkeit, und diese sei zu überwinden durch eine geeignete Baudisposition, möglichst rasches Vortreiben des Richtstollens, genügende Ventilation usw.

Uebrigens fand sich Lommel noch durch andere Gründe veranlasst, nicht auf seinem Tracé von 1877 zu beharren. Inzwischen war ja die nördliche Tallinie bis Brig vollendet und dem Betrieb übergeben worden; sollte nun die Strecke Visp-Brig auch für den internationalen Verkehr nutzbar werden, so dürfte die Tunnelmündung nicht mehr auf 711 m Höhe bei der Saltine angenommen, sondern sie müsste ins Rhonetal oberhalb der nunmehrigen Endstation Brig verlegt werden. Ferner lautete das geologische Gutachten dahin, dass beim Durchbruch nach dem Tracé von 1877 Gipsschichten angetroffen würden und Infiltrationen von Wasser von der Saltine her zu gewärtigen wären, was beides bei Wahl der tiefern, von der Saltine weiter abliegenden Tunnellage nicht oder doch in sehr geringerem Grad eintreten dürfte. Das modifizierte Projekt Lommel lautete daher: Nordmündung auf 690 m, Südmündung auf 625 m, Kulmination auf 709,6 m, Tunnellänge 19 600 m, Steigung in der Nordhälfte 2 ‰, in der Südhälfte 8,2 ‰. Vom Südausgang unterhalb Iselle liess sich die Bahn auf der linken Seite der Diveria mit 22 ‰ Gefäll nach Domo d'Ossola hinunterführen.

Um der Konzession nicht verlustig zu gehen, legte die Direktion der Simplonbahn am 2. Februar 1880 dem Bundesrat die Pläne für den Nordeingang des Tunnels vor und ersuchte um die Bewilligung zum Beginn der Arbeiten. Es wurden aber weder die Pläne genehmigt noch die Baubewilligung erteilt, weil vorerst die interessier-

ten Staaten sich über das Bauprogramm und die zu gewährenden finanziellen Unterstützungen verständigen und der Finanzausweis geleistet werden musste.

IV. Die vereinigte Gesellschaft der westschweizerischen Bahnen und der Simplonbahn. 1881—1889.

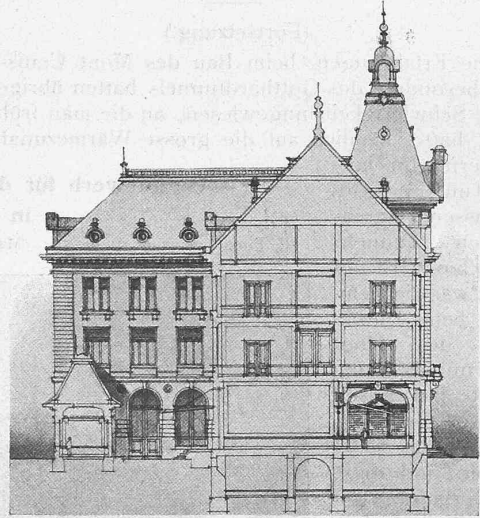
Die Simplonbahn als selbständige Eisenbahn-Unternehmung konnte sich nicht sehr lange behaupten. Da sie hinsichtlich des Betriebes und teilweise auch hinsichtlich der Geldbeschaffung auf die Gesellschaft der westschweizerischen Bahnen angewiesen war, mitunter aber mit derselben in Differenzen geriet, so hielten es beide Gesellschaften schliesslich für das beste, sich in eine einzige zu verschmelzen, die den Namen „Compagnie des chemins de fer de la Suisse Occidentale et du Simplon“ annahm. Der Fusionsvertrag wurde von den Verwaltungsräten beider Gesellschaften am 26. März 1881 abgeschlossen und am 5. Mai von der Aktionärversammlung genehmigt. Nach demselben sollten sämtliche Aktiven und Passiven der Simplonbahn an die neue, fusionierte Gesellschaft übergehen, die Statuten der westschweizerischen Bahnen mit einigen Modifikationen in Kraft bleiben, der Verwaltungsrat um vier Mitglieder aus der Verwaltung der Simplonbahn verstärkt werden und ein Mitglied durch den Kanton Wallis bezeichnet werden können. Die neue Gesellschaft verpflichtete sich, die früher schon in Aussicht gestellte Subvention von 5 Mill. Fr. für den Simplondurchstich nach Massgabe des Arbeitsfortschrittes zu leisten und die Verhandlungen mit Frankreich und Italien für deren Beihilfe an das Unternehmen weiterzuführen. Für diese spezielle Mission wurde wieder Herr Cérésolle als Delegierter bezeichnet und mit den nötigen Vollmachten versehen. Nach Einholung der Ansichten und Wünsche der bei diesen Bahnlinien beteiligten Kantone beantragte der Bundesrat die Genehmigung des Fusionsvertrages, die am 28. Juni 1881 von der Bundesversammlung erteilt wurde.

Die Verwaltung der so fusionierten Gesellschaft betrachtete es von Anfang an als eine ihrer Hauptaufgaben, die Frage des Simplonüberganges nochmals gründlich zu studieren und sie gegenüber den aufgetauchten und in Frankreich verfochtenen Projekten einer Montblanc-Bahn ins richtige Licht zu stellen. Mit der Vornahme dieser neuen Studien wurde der bisherige Oberingenieur der westschweizerischen Bahnen, *Jean Meyer*, beauftragt. Da die Verfechter des Montblanc behauptet hatten, für ihre Linie mit 12,5 bis 13,5 ‰ Steigung auskommen zu können, so galt es zu beweisen, dass diese Bedingung auch am Simplon erfüllt werden könne und letzterer keine ungünstigern Verhältnisse darbiete als das Montblanc-Projekt. Es kam dabei wesentlich die Zufahrtslinie auf der italienischen Seite in Frage. Die bisher dort vorgenommenen Terrainaufnahmen reichten aber nicht aus, um nach ihnen ein Projekt von 12,5 ‰ studieren zu können; denn die unter Lommel gemachten Aufnahmen hatten sich auf das Tracé mit 23,7 ‰ beschränkt. Den nunmehrigen Operationen auf dem Terrain wurde ein Tracé von 12,5 ‰ von Iselle aus abwärts als obere Grenze zugrunde gelegt; die Aufnahmen sollten auf beiden Seiten der Diveria bis ins Tal hinunter ausgedehnt werden, sodass auch mit beliebig grössern Steigungen alle überhaupt möglichen Projekte geprüft werden könnten. Da mit dem Gefäll von 12,5 ‰ die Talebene bei Domo d'Ossola nicht erreicht werden konnte, so war vorgesehen, die Bahn längs der dortigen Berglehne westlich der Tosa weiterzuführen bis Mogolo; demnach waren die Aufnahmen bis dort hinunter, d. h. etwa 33 km unterhalb Iselle, auszudehnen.

Diese Aufnahmsarbeiten fanden im Spätsommer und Herbst 1881 statt. Auf Grund eines Triangulationsnetzes und der erforderlichen Nivellements wurde für die Detailaufnahme der Messstisch benutzt und das ganze Gelände im Masstab 1:5000 mit Horizontalkurven von 5 zu 5 m

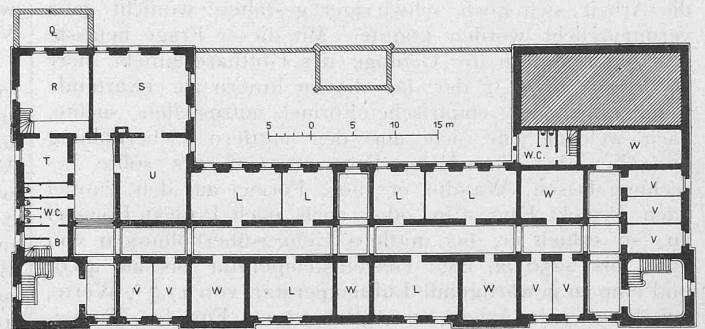
Abstand topographisch aufgenommen. Gestützt auf die so gewonnenen Pläne war es möglich, in der ersten Hälfte von 1882 die verschiedenen Projekte, die überhaupt in Frage kommen konnten, durchzustudieren, auszuarbeiten und ihre Kosten zu berechnen. Die Resultate dieser umfangreichen Arbeiten sind in einer Publikation enthalten, betitelt: „Perceement du Simplon. Mémoire technique à l'appui des plans et devis dressés en 1881 et 1882. Publié

III. Preis «ex aequo». — Verf.: Arch. *Schaltenbrand* in La Chaux-de-Fonds.



Querschnitt durch den Mittelbau. — 1:600.

par le Comité du Simplon.“¹⁾ Als Beilagen zu diesem Werk sind Karten in kleinerem und grösserem Masstab, die Lagepläne, Längenprofile, Typen von Querprofilen, Stützmauern, Tunneln, Preisanalysen und Ableitung der Einheitspreise, ausführliche Kostenvoranschläge veröffentlicht worden. Soweit diese Arbeiten die Zufahrtslinien, insbesondere die südliche, zum Gegenstand haben, braucht hier um so weniger darauf eingetreten zu werden, als die ganze, äusserst interessante Arbeit doch kaum mehr als akademischen Wert hatte. Auf der italienischen Seite war



Grundriss vom Untergeschoss. — Masstab 1:800.

Legende für die Grundrisse vom Untergeschoss, Erd- und I. Obergeschoss: A Grande salle pour Multiples, B Vestiaire, C Service interurbain, D Chef, E Grande salle Morse, F Moteur et table de distribution, G Accumulateur, H Appareils spéciaux, I Lavabo et Réfectoire, K Laboratoire, L Magasin, M Dessinateur, N Archives, O Bureaux, P Casiers à serrures, Q Combustible, R Chauffage central, S Câbles, T Atelier, U Vieux matériel, V Caves, W Disponible.

ja seinerzeit die Konzession für die Bahn über Domo d'Ossola erteilt, von der frühern Gesellschaft der Ligne d'Italie schon das Tracé bis zu jenem Ort festgelegt und sogar die Unterbauarbeiten des Bahnkörpers streckenweise ausgeführt worden. Es war nun nicht anzunehmen, dass der Staat und die Bevölkerung des Ossola-Tales einwilligen würden, dass diese schon begonnene Strecke von 10

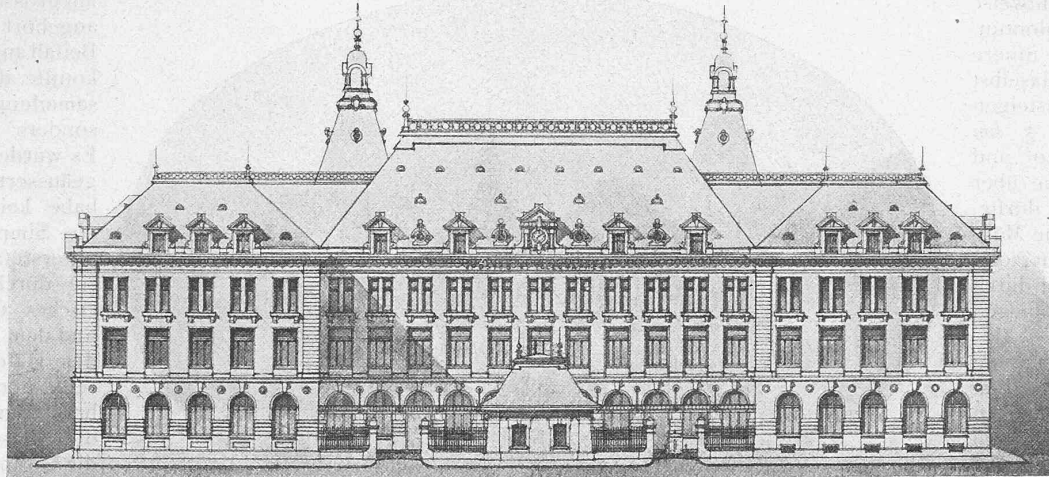
¹⁾ «Eisenbahn», Bd. XVII, Nr. 8, 10, 11, 15. Schw. Bztg., Bd. I, Nr. 11, 12,

bis 14 km unterhalb Domo d'Ossola verlassen und die Bahn sich von dort an den Bergabhang hinaufwinden und vielleicht 100 oder 150 m über dieser Ortschaft hinziehen würde, das alles nur, um keine grössere Steigung als $12\frac{1}{2}$ ‰ zu haben. Von Domo d'Ossola selbst war es aber ja leicht, mit 22 bis 25 ‰ ohne künstliche Entwicklung den Tunnelausgang zu erreichen, und dass der inter-

mündung nach der Idee Favres in der Rhoneebene ungefähr 2450 m oberhalb des bestehenden Bahnhof Brig in der Höhe von 689 m, mit der Südmündung nach der Angabe von Vauthier und dem letzten Projekt Lommels ungefähr 250 m unterhalb der Strassengalerie zunächst dem Dorf Iselle, an der Mündung des Fontana-Baches in der Höhe von 627,8 m. Die gerade Richtung zwischen diesen

Wettbewerb für ein Post- und Telegraphen-Gebäude in La Chaux-de-Fonds.

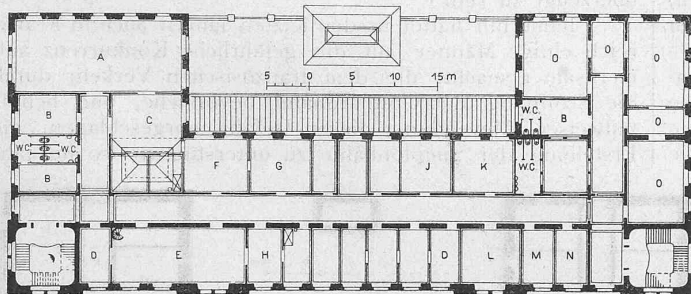
III. Preis «ex aequo». — Motto: «Mandat». — Verfasser: Architekt *Schattenbrand* in La Chaux-de-Fonds.



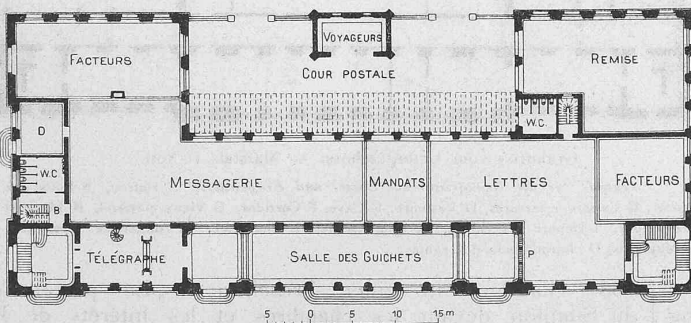
Ansicht der Rückfassade des Gebäudes. — Masstab 1 : 600.

nationale Verkehr eine solche Steigung noch bewältigen kann, war durch die Erfahrungen am Semmering, Brenner, Mont-Cenis, Gotthard und an manchen andern Orten genügend erwiesen. Auch sollte sich bald genug zeigen, dass die Bekanntmachung des Projekts mit 12,5 ‰ Maximalgefälle nicht vermochte, die massgebenden Kreise in

beiden Tunnelmündungen hat eine Länge von 19 639 m. Durch Konstruktion des Gebirgsprofils und Vergleichung mit den Profilen des Mont Cenis- und Gotthard-Tunnels suchte man die Kurven gleicher Temperatur in diesem Profil herauszubringen und glaubte auf eine Maximaltemperatur von 36 bis 39 ° im Innern des Tunnels schliessen zu können. Da nun eine solche Hitze für die Arbeiter noch zu gross und gefährlich erschien, so legte man sich die Frage vor, ob man ihr nicht dadurch ausweichen könnte, dass man den Tunnel nicht völlig gerade, sondern in gebrochener Linie durchlegte, sodass sich die zentrale Partie weiter vom Gebirgsmassiv des 3565 m hohen Monte Leone und des 3270 m hohen Wasenhorns entfernte, als dieses bei der geraden Richtung der Fall war. Man glaubte dieses dadurch zu erreichen, dass man den Schnittpunkt für die beiden Richtungen unter der Einsenkung des Val Cairasca annahm, 1070 m normal von der geraden Richtung abstehend und 4700 m von der Südmündung entfernt. Der Uebergang von einer zur andern Richtung würde durch eine Kurve von 1000 m Radius vermittelt. Die Länge des Tunnels hätte nach diesen Annahmen 19 795 m betragen, im Innern wäre das Bahngefälle nördlich 2 ‰, südlich 8 ‰, der Scheitelpunkt befände sich auf der Höhe 708 m. Im Sommer 1882 fand eine neue geologische Expertise des Simplongebiets durch die Herren Renevier in Lausanne, Heim in Zürich, Lory in Grenoble und Taramelli in Pavia statt, wobei namentlich auch die Wärmeverhältnisse untersucht wurden.¹⁾ Nach dem Gutachten dieser Herren wäre bei diesem gebrochenen Tracé auf eine längere Strecke eine Temperatur von 34 bis 37 ° zu erwarten; noch günstiger dürfte sich die Sache aber gestalten, wenn man sich noch etwas weiter von der geraden Linie entfernen und den Bruchpunkt direkt unter der



Grundriss vom ersten Obergeschoss. — Masstab 1 : 800.



Grundriss vom Erdgeschoss. — Masstab 1 : 800.

Frankreich vom Montblanc ab- und dem Simplon zuzuwenden. Dagegen mögen aus dem Werk Meyers einige Angaben über den grossen Tunnel Erwähnung finden. Es kam schon gar nicht mehr in Frage, dass ein möglichst tief liegender Basistunnel zu wählen sei, mit der Nord-

Alp Diveglia annehmen würde, in 1720 m senkrechtem Abstand und in 5260 m Distanz von der südlichen Tunnelmündung; alsdann dürfte die zu erwartende Temperatur den Wert von 35 ° nicht übersteigen, die Tunnellänge

¹⁾ Schw. Bauztg., Bd. II, Nr. 4.

würde dann aber auf volle 20 000 m ansteigen. Doch auch in Bezug auf die geologische Formation, die zu durchfahrenden Schichten und allfälligen Wasserzudrang hielten die Experten dieses letzte Tracé für das vorteilhafteste.

Die gleichen Experten stellten auch Untersuchungen über den projektierten Montblanc-Tunnel an und gelangten zu dem Schluss, dass derselbe viel schwierigere und ungünstigere Verhältnisse für den Bau aufweise als der Simplontunnel, dass die innere Temperatur daselbst bis auf 50° ansteigen könne, auf 5 km Länge über 40° und auf 9 km Länge über 30° betragen dürfte, und dass keine Möglichkeit bestehe, dieser Temperatur durch seitliches Abbiegen auszuweichen.

Bei Innehaltung des gebrochenen Tracés nach dem letzten Vorschlag wurde auch die Möglichkeit in Betracht gezogen, zwei senkrechte Schächte von der Oberfläche in den Tunnel zu treiben, den einen auf der Nordseite vom Ganthertal bei Bérisal aus, 1000 m tief, den andern vom Val Cairasca bei Campo, 680 m tief. Wenn dieselben auch zur Beschleunigung der Tunnelarbeit selbst nichts beitragen sollten, so könnten sie doch nützlich sein zur Erzielung einer kräftigen Ventilation und Abkühlung der Luft im Tunnel; vielleicht, dachte man sich, könnte auch die Kraft der dortigen Wasserläufe durch diese Schächte ausgenutzt werden.

Natürlich wurde für die ganze Tunnelbohrung Maschinenarbeit vorausgesetzt und als bewegende Kraft die auf beiden Seiten vorhandenen Wasserkräfte ins Auge gefasst. Auf der Nordseite kamen für diesen Zweck die Rhone, die Massa und die Saltine, auf der Südseite die Diveria und die Cairasca in Frage, deren Wasserertrag im Winter 1881/1882 neuerdings mehrmals konstatiert wurde; daraus leitete man als disponible Wasserkraft ab: nördlich je nach dem angenommenen Gefäll 4500 bis 8000 P. S., südlich 4700 P. S. Das „Mémoire“ enthält noch eine Reihe von Vorschlägen mit Bezug auf das anzuwendende Bausystem, die Organisation der Arbeit, die Ventilation usw., die hier übergangen werden können. Als durchschnittlichen Tagesfortschritt im Tunnelbau rechnete Meyer auf 4,50 m auf jeder Seite, woraus sich eine Bauzeit von sechs Jahren und 32 Tagen ergab; mit Inbegriff der Installationsarbeiten sollten sieben Jahre für den ganzen Bau genügen. Die Kosten des Tunnels wurden, nach einer sehr einlässlichen Preisanalyse, für den (zweispurigen) Tunnel von 20 000 m Länge mit 73 100 000 Fr., oder per laufenden Meter mit 3655 Fr. berechnet. Was die Gesamtkosten der neu zu erstellenden Bahnlinien betrifft, so würden dieselben bei Ausführung des Projektes mit 12,5‰ 104 200 000 Fr. betragen, bei Annahme des Projektes mit 22‰ nach dem letzten Vorschlag Lommels 88 300 000 Fr., ersteres bis Piedimulera, letzteres bis Domo d'Ossola berechnet.

Schliesslich geht das „Mémoire“ noch etwas näher auf das Projekt der Montblanc-Bahn ein und kommt zu dem Resultat, sowohl der Tunnel als die Zufahrtslinien seien weit schwieriger als beim Simplon, die Kosten betrügen

wenigstens 154 Mill. Fr., und die Distanz Paris-Mailand sei via Montblanc um 127 km länger als via Simplon.

Auch Oberingenieur Meyer suchte die Franzosen dadurch für die Sache des Simplon zu gewinnen, dass er die neuen Pläne und Projekte der Société des Ingénieurs civils de France in Paris am 20. April 1883 vorwies und alle

dabei vorkommenden Verhältnisse in einem Vortrag erläuterte. Der Vortrag ¹⁾ wurde mit grossem Interesse angehört und mit Beifall aufgenommen, konnte aber die Versammlung nicht besonders begeistern. Es wurde die Ansicht geäußert, Frankreich habe keinen Grund, die Simplonbahn zu unterstützen, weil sie durch schweizerisches Gebiet gehe und dem Verkehr mit dem Hafen von Marseille noch mehr Abbruch tun könnte, als dieses schon durch die Gotthardbahn der Fall sei. Darauf wurde von Meyer entgegnet, der Hauptgewinn des Simplon für Frankreich sei, dass

ein Teil des Verkehrs, der jetzt den Häfen von Ostende und Antwerpen über die Gotthardroute zufalle, wieder für die französischen Häfen Calais, Havre usw. zurückgewonnen werden könnte. Doch schienen auch jetzt noch nicht alle Zuhörer von der Notwendigkeit des Simplonüberganges überzeugt zu sein.

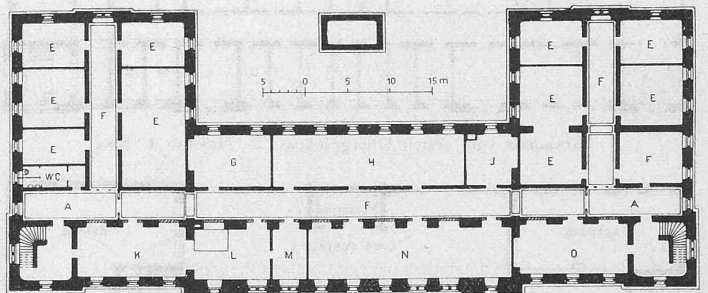
Immerhin hatten in den letzten Jahren auch in Frankreich einige Männer auf die gefährliche Konkurrenz aufmerksam gemacht, die dem französischen Verkehr durch die Eröffnung der Gotthardbahn bevorstehe, und behufs teilweiser Abwendung dieser Gefahr vorgeschlagen, die Erstellung der Simplonbahn zu unterstützen; so im Jahr

Post- und Telegraphen-Gebäude in La Chaux-de-Fonds.

III. Preis «ex aequo». — Verfasser: Architekten *Lambelet & Boillot* in La Chaux-de-Fonds.



Perspektive des Gebäudes.



Grundriss vom Untergeschoss. — Masstab 1 : 800.

Legende für die Grundrisse vom Unter- und Erdgeschoss: A Entrée, B Boîte aux Lettres, C Casiers à serrures, D Vestiaire, E Cave, F Corridor, G Vieux matériel, H Matériel des Lignes, I Départ des cables, K Combustible, L Chauffage, M Atelier de réparation, N Magasins, O Introduction des cables.

1881 Vauthier in einer Broschüre: „Le percement du Simplon devant les chambres et les intérêts de la France“²⁾, in der er nochmals die wirklichen und die virtuellen Distanzen der Hauptrouten über den Mont Cenis, Gotthard, Simplon und Montblanc mit einander verglich, die Verkehrszonen gegenseitig ausschied und zu einem für den Simplon sehr günstigen Resultat gelangte. Als weitere

¹⁾ Schw. Bauztg., Bd. I, S. 139.

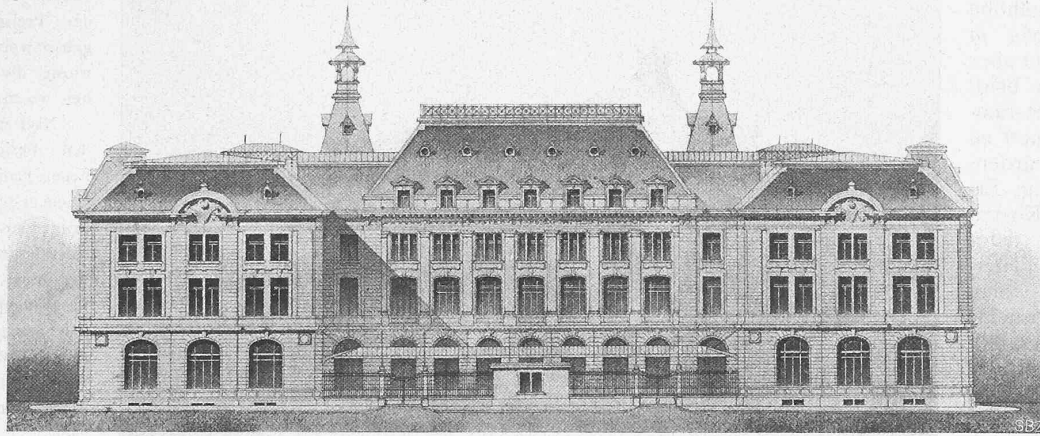
²⁾ «Eisenbahn», Bd. XV, Nr. 13, 15, 17.

Publikation erschien 1882 ein Bericht von Amédée Marteau an den Minister der auswärtigen Angelegenheiten über die Gotthardbahn und ihren Einfluss auf die Interessen Frankreichs. Auch er kam zum Schluss, die Wahrung dieser Interessen verlange notwendig eine neue französisch-italienische Bahnverbindung zwischen Gotthard und Mont Cenis und diese könne nur durch den Simplon gehen;

der Vorschlag, eine internationale Konferenz zusammenzubrufen, fand Zustimmung. Wiederholt waren die Gesellschaftsorgane in der Lage, bei den Bundesbehörden um eine Fristverlängerung für den Beginn der Bauarbeiten einzukommen, die ihnen jedesmal anstandslos zugestanden wurde. Ausserdem war die Strecke von Bouveret bis zur französischen Grenze bei St. Gingolphe in Angriff genommen

Wettbewerb für das Post- und Telegraphen-Gebäude in La Chaux-de-Fonds.

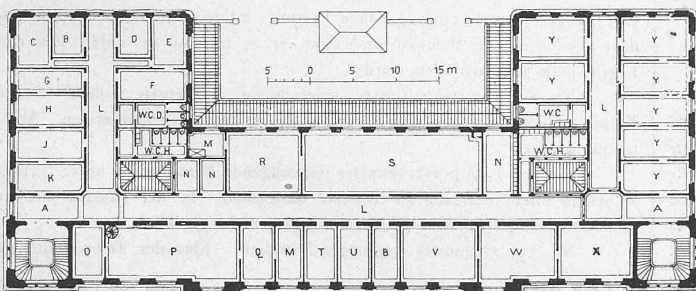
III. Preis «ex aequo». — Motto: Drei Kreise (gez.). — Verfasser: Architekten *Lambelet & Boillot* in La Chaux-de-Fonds.



Ansicht der Rückfassade des Gebäudes. — Masstab 1 : 600.

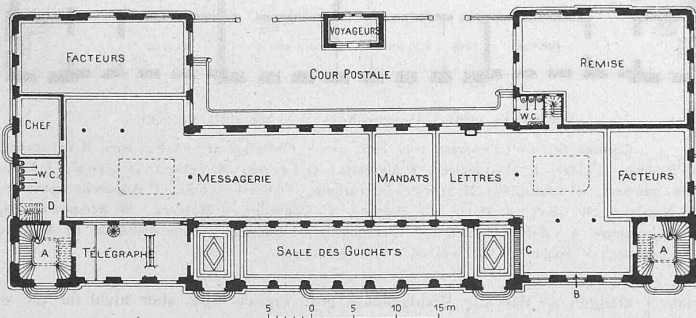
jedoch brauche der Staat diese Linie nicht direkt zu unterstützen, sondern die Gesellschaft Paris-Lyon-Méditerranée könne ihr ihre Gunst zuwenden und dafür vom Staat gewisse Kompensationen erhalten.

und am 1. Juni 1886 eröffnet worden, sodass nun die ununterbrochene Verbindung von Bellegarde bis Brig hergestellt war. Wenn aber, wie es ja mehr und mehr den Anschein hatte, von Seite Frankreichs keine finanzielle Beteiligung an dem Unternehmen des Simplondurchstichs erwartet werden konnte, so musste man danach trachten, die Baukosten so weit zu ermässigen, dass man womöglich mit den Subventionen der Eidgenossenschaft, der beteiligten Kantone, der



Grundriss vom ersten Obergeschoss. — Masstab 1 : 800.

Legende für den Grundriss vom 1. Obergeschoss: A Entrée, B Archives, C Réfectoire, D Dessinateur, E Monteur, F Magasin, G Ouvriers, H Lignes, I Comptabilité, K Chef Teleph., L Corridor, M Service nuit, N Vestiaire, O Chef de bureau, P Grande salle Morse, Q Appareils spéciaux, R Service interurbain, S Grande salle pour Multiples, T Contrôle couverts, U Essais mesures, V Accumulateurs ou Eléments, W Moteurs, Table de Distribution, X Laboratoire, WCH Closets pour hommes, WCD Closets pour dames.

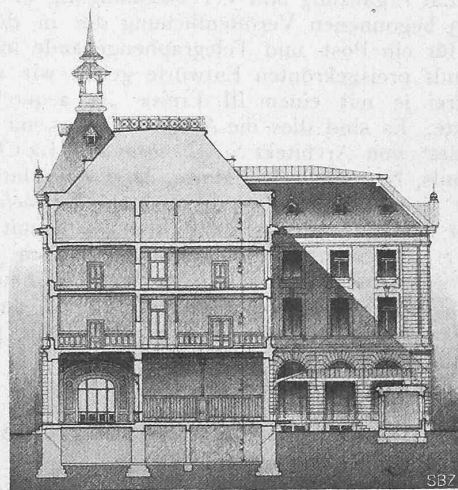


Grundriss vom Erdgeschoss. — Masstab 1 : 800.

Gleichwohl blieben alle diese Bestrebungen und auch die fortgesetzten Unterhandlungen des neuen Simplon-Komitees und des schweizerischen Bundesrates mit der französischen Regierung ohne greifbares Resultat; nicht einmal

J. Meyer wieder neue, wohlfeilere Projekte studieren.¹⁾ Dieses Mal war im voraus angenommen, dass die Herstellung

¹⁾ Schw. Bauztg., Bd. IX, Nr. 10.



Querschnitt durch den Mittelbau. — 1 : 600.