

**Zeitschrift:** Schweizerische Bauzeitung  
**Herausgeber:** Verlags-AG der akademischen technischen Vereine  
**Band:** 47/48 (1906)  
**Heft:** 13

## Inhaltsverzeichnis

### **Nutzungsbedingungen**

Die ETH-Bibliothek ist die Anbieterin der digitalisierten Zeitschriften. Sie besitzt keine Urheberrechte an den Zeitschriften und ist nicht verantwortlich für deren Inhalte. Die Rechte liegen in der Regel bei den Herausgebern beziehungsweise den externen Rechteinhabern. [Siehe Rechtliche Hinweise.](#)

### **Conditions d'utilisation**

L'ETH Library est le fournisseur des revues numérisées. Elle ne détient aucun droit d'auteur sur les revues et n'est pas responsable de leur contenu. En règle générale, les droits sont détenus par les éditeurs ou les détenteurs de droits externes. [Voir Informations légales.](#)

### **Terms of use**

The ETH Library is the provider of the digitised journals. It does not own any copyrights to the journals and is not responsible for their content. The rights usually lie with the publishers or the external rights holders. [See Legal notice.](#)

**Download PDF:** 15.03.2025

**ETH-Bibliothek Zürich, E-Periodica, <https://www.e-periodica.ch>**

INHALT: Der Lastdampfer «Venoge» auf dem Genfersee. — Le conseiller aulique professeur L. de Telmajer président de l'Association Internationale pour l'essai des matériaux. † 1905. — Das neue Bezirks-Greisenasyl in St. Immer. — Messresultate und Betriebserfahrungen an der Einphasenwechselstromlokomotive mit Kollektormotoren auf der Normalbahnstrecke Seebach-Weitingen. — Das Unterwaldner Bauernhaus. — Miscellanea: Die XIX. Generalversammlung des Schweizer. Elektrotechnischen

Vereins in Bern. Gründung eines schweizerischen Nationalinstitutes bei der alten Kirche St. Peregrino in Rom. Die Stationsgebäude der Ramsey-Huttwil-Bahn. Die Erweiterung der Lorrainekirche in Bern. Der Durchschlag des Weissenstein-Tunnels. — Konkurrenzen: Die Ausgestaltung der Umgebung des Ulmer Münsters. — Literatur: Dresdener Künstlerhefte. — Vereinsnachrichten: Gesellschaft ehemaliger Studierender der eidg. polytechnischen Schule in Zürich. Stellenvermittlung.

Nachdruck von Text oder Abbildungen ist nur unter der Bedingung genauester Quellenangabe gestattet.

### Der Lastdampfer „Venoge“ auf dem Genfersee.

Von Prof. P. Ostertag, Winterthur.

Die „Compagnie générale de navigation sur le lac Léman“ unterhält seit langem einen regelmässigen Lastfahr-

dienst auf dem Genfersee, wozu anfänglich drei frühere Personenboote umgebaut und als Lastdampfer benützt wurden. Später sind dafür drei für diesen Zweck besonders gebaute Lastdampfer in Dienst genommen worden. Ihre Dampfmaschinen weisen Leistungen von 80 bis 100 P. S. auf und ergeben bei voller Ladung von 100 t eine Schiffsgeschwindigkeit von rund 15 km-St.

Inzwischen haben sich die Benzinmotoren nicht nur bei den raschen Motorbooten eingeführt und bestens bewährt, sondern es wurden

solche auch für den Lastverkehr vielfach benutzt und in schwere Holzschiffe eingebaut, so namentlich auf dem Vierwaldstättersee und dem Bodensee. Die hierbei angewendete Geschwindigkeit beträgt allerdings nur etwa 6 bis 7 km-St.

Die oben genannte Gesellschaft hat nun im Jahre 1904 auf ihrer eigenen Werft ein viertes Schraubenboot, „Venoge“, in Bau genommen, für das die maschinelle Einrichtung der Firma Gebrüder Sulzer in Winterthur in Auftrag gegeben wurde.

Die Abmessungen des eisernen Schiffskörpers der „Venoge“ stimmen mit denen der vorerwähnten drei von Gebrüder Sulzer in Winterthur gebauten Lastdampfer überein und zeigen folgende Werte:

Es betragen: die Länge 35 m, die Breite 6 m, die Höhe an den Seiten 2,3 m, der Tiefgang bei voller Ladung 1,9 m und die effektive Tragkraft 125 Tonnen.

Nur hinsichtlich der Tragkraft ist mit 125 t gegenüber jener der Schwesterschiffe mit 100 t abgewichen worden, um den zulässigen Tiefgang von 1,9 m auszunützen. Bei der angewendeten Betriebsleistung von 45 P. S. wird allerdings nur eine Geschwindigkeit von

12 km-St. erreicht; demungeachtet versieht das Fahrzeug denselben Dienst wie die mit Dampf betriebenen Lastboote, ohne Fahrverspätungen aufzuweisen, da das Laden und Löschen an den vielen Haltestellen rascher vorgenommen werden kann.

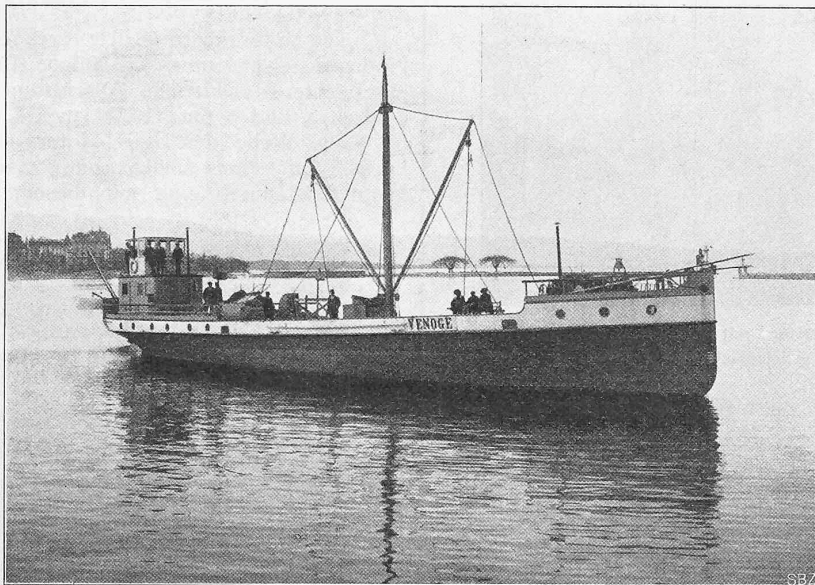


Abb. 1. Ansicht der «Venoge» auf dem Genfersee.

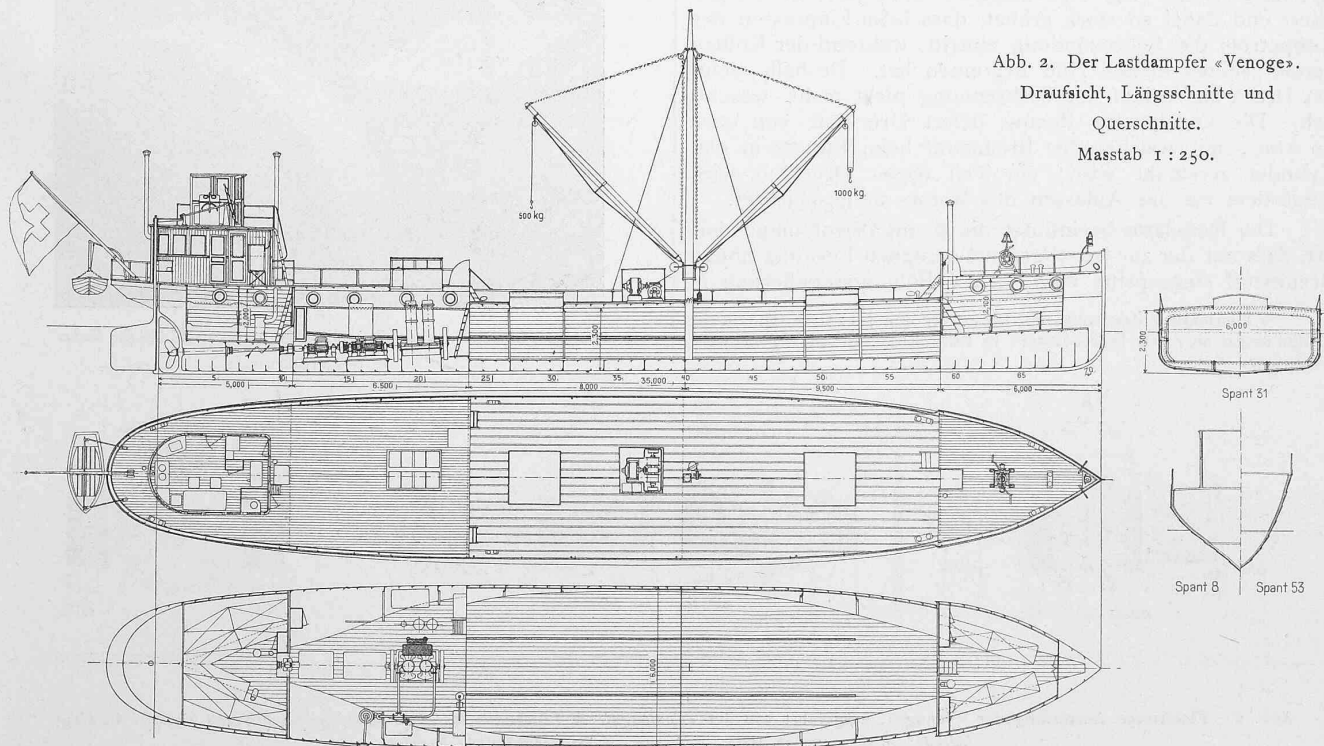


Abb. 2. Der Lastdampfer «Venoge». Draufsicht, Längsschnitte und Querschnitte. Masstab 1 : 250.