

**Zeitschrift:** Schweizerische Bauzeitung  
**Band:** 67/68 (1916)  
**Heft:** 24

## Inhaltsverzeichnis

### **Nutzungsbedingungen**

Die ETH-Bibliothek ist die Anbieterin der digitalisierten Zeitschriften. Sie besitzt keine Urheberrechte an den Zeitschriften und ist nicht verantwortlich für deren Inhalte. Die Rechte liegen in der Regel bei den Herausgebern beziehungsweise den externen Rechteinhabern. [Siehe Rechtliche Hinweise.](#)

### **Conditions d'utilisation**

L'ETH Library est le fournisseur des revues numérisées. Elle ne détient aucun droit d'auteur sur les revues et n'est pas responsable de leur contenu. En règle générale, les droits sont détenus par les éditeurs ou les détenteurs de droits externes. [Voir Informations légales.](#)

### **Terms of use**

The ETH Library is the provider of the digitised journals. It does not own any copyrights to the journals and is not responsible for their content. The rights usually lie with the publishers or the external rights holders. [See Legal notice.](#)

**Download PDF:** 22.11.2024

**ETH-Bibliothek Zürich, E-Periodica, <https://www.e-periodica.ch>**

INHALT: Die Sentric-Heiz- und Kühlapparate. — Die Beobachtungs-Station des Kinderspitals Zürich. — Die Korrektur der Rothenburger Rampe. — Ueber das Rosten der Eiseneinlagen im Eisenbeton. — Miscellanea: Kraftwerk Olten-Gösgen. Vereinigung Schweizerischer Strassenbau-Fachmänner. Schweizerischer Techniker-Verband. Ein Ideen-Wettbewerb für den Bebauungsplan der Stadt Luzern. Schifffahrt auf dem Oberrhein. Gesellschaft ehemaliger Studierender der Eidgen. Technischen Hoch-

schule. Schlachthoferweiterung und Kühlhaus in Biel. Schulhaus an der Sihlfeldstrasse in Zürich. Eidgenössische Geometerprüfung. — Nekrologie: C. H. Deutsch. — Konkurrenzen: Architektonische Gestaltung der Bauten am neuen Bahnhofplatz in Biel. Hôtel de district au Locle. — Literatur. — Vereinsnachrichten: Gesellschaft ehemaliger Studierender: Stellenvermittlung.

Tafeln 37 und 38: Die Beobachtungs-Station des Kinderspitals Zürich.

Band 67. Nachdruck von Text oder Abbildungen ist nur mit Zustimmung der Redaktion und nur mit genauer Quellenangabe gestattet.

Nr. 24.

## Die Sentric-Heiz- und Kühlapparate

von M. Hottinger, Ingenieur bei Gebrüder Sulzer A.-G. Winterthur.

(Schluss von Seite 272.)

**Nutzeffekt.** Sowohl der wärmetechnische wie auch der mechanische Nutzeffekt der Sentric-Apparate sind vorzüglich. Der wärmetechnische deswegen, weil die Wärmeverluste infolge der gedungenen Bauart und der sich daraus ergebenden geringen Oberfläche der Sentric-Apparate verschwindend klein ausfallen, da alle Teile der Heizfläche von der, den Apparat durchströmenden Luft umspült werden. Die Seitenverschaltungen der Apparate stehen daher unter der Temperatur dieser Gase und ihre obere und untere, von den Köpfen gebildeten Flächen können sehr leicht isoliert werden. Die sehr erheblichen Wärmeverluste der früher gebräuchlichen, gemauerten Umfassungswände entfallen bei den Sentric-Apparaten fast vollständig. Ferner ist die Regelung der Wärmeleistung der Apparate durch reihenweises Ein- und Ausschalten der Heizfläche leicht von Hand oder durch selbsttätige Regler möglich, bei Warmwasserheizung auch durch verschieden hohe Erwärmung des Heizwassers, sodass sich auch diesbezüglich die grösste Wärmeökonomie erzielen lässt.

Der mechanische Wirkungsgrad ist hochwertig, weil in den Heizapparaten alle unnötigen Widerstände auf's Sorgfältigste vermieden sind. Der Luftwiderstand und damit die zur Luftbewegung nötige Energie ist durch zweckmässige Formgebung aller Konstruktionsteile auf ein Mindestmass beschränkt. Auch arbeiten die mit Spiralgehäuse versehenen Zentrifugalventilatoren im Zusammenbau mit den Heizapparaten nach den Abbildungen 3 und 8 wirtschaftlicher als lose Flügel, die direkt in einen grossen Raum ausblasen, eine Anordnung, die früher gebräuchlich war und in Abbildung 6 links angedeutet ist. Besonders billig gestaltet sich der Betrieb, wenn die Ventilatoren mit kleinen Dampfturbinen angetrieben werden können, deren Abdampf zum Erwärmen der Luft oder zu andern Zwecken Verwendung findet.

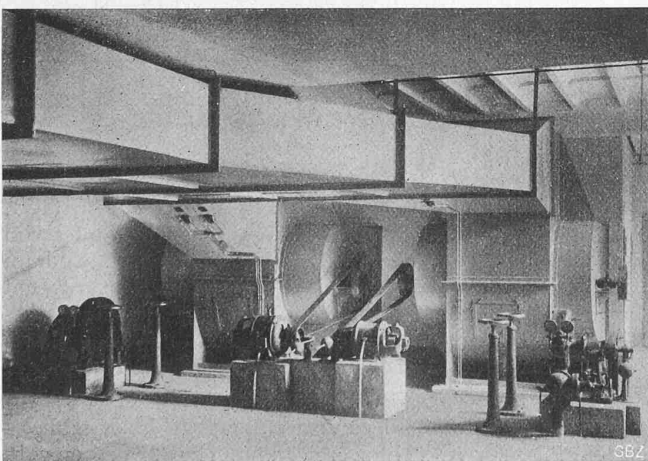


Abb. 9. Ventilations-Anlage mit Dampfturbinen und elektr. Antrieb.

Eine mit Dampfturbinen und Elektromotoren ausgerüstete Ventilationsanlage zeigt Abbildung 9. Die Dampfturbinen stehen während der Wintermonate in Betrieb, während im Sommer, wenn keine Verwendung für den Abdampf vorliegt, der Antrieb elektrisch erfolgt. Auf diese Weise ist zugleich eine zweckmässige Antriebsreserve geschaffen.

In vielen Fällen, namentlich bei sehr grossen Anlagen, ist es von wirtschaftlichem Nutzen, die günstigste mittlere Luftgeschwindigkeit in den Heizapparaten zu ermitteln und die Apparate danach zu berechnen. Je grösser die Geschwindigkeit angenommen wird, desto billiger wird der Heizapparat, desto grösser allerdings auch der Widerstand, und damit der Kraftverbrauch. Die günstigste Geschwindigkeit liegt da, wo die Summe der jährlichen Auslagen für Verzinsung und Abschreibung des Anlagekapitals plus den Auslagen für die Kraft ein Minimum wird.

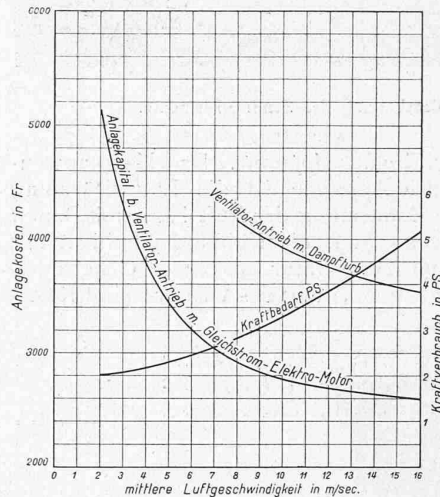


Abb. 10.

zunimmt. Das Beispiel ist durchgeführt für eine Luftmenge von  $20000 \text{ m}^3/\text{h}$ , bezogen auf  $25^\circ \text{C}$ , die von  $-10^\circ \text{C}$  durch Niederdruckdampf auf  $+25^\circ \text{C}$  erwärmt wird, wobei angenommen ist, dass zu dem Widerstand in der Heizkammer noch  $10 \text{ mm}$  Widerstand in der übrigen Anlage hinzukommen. Wählt man beispielsweise eine Heizkammer mit nur  $2 \text{ m}$  mittlerer Luftgeschwindigkeit, so ist der Preis von Heizkammer, Ventilator, Elektromotor und Verbindungshaube zwischen Heizkammer und Ventilator, also des gesamten Aggregates  $5130 \text{ Fr.}$  (Elektromotor  $430 \text{ Fr.}$ )<sup>1)</sup>. Erstellt man im Gegensatz hierzu eine Heizkammer mit  $16 \text{ m}$  mittlerer Luftgeschwindigkeit, so kostet sie, ebenfalls alle genannten Teile umfassend, trotz des teureren Elektromotors nur  $2630 \text{ Fr.}$  (Elektromotor  $800 \text{ Fr.}$ ). Dasselbe Aggregat, jedoch an Stelle des Elektromotors mit einer Dampfturbine und einem Vorgelege zwischen Dampfturbine und Ventilator versehen, kostet bei  $16 \text{ m}$  Geschwindigkeit  $3540 \text{ Fr.}$  (Dampfturbine einschliesslich Vorgelege  $1800 \text{ Fr.}$ ).

Es ist selbstverständlich, dass unter andern Verhältnissen, als den zu Grunde gelegten, andere Kurven herauskommen, auch können in praktischen Fällen ausser den Kosten andere Umstände, z. B. die Platzfrage eine bedeutende, bisweilen sogar ausschlaggebende Rolle spielen.

**Sentric-Apparate mit Endelementen für höhern Luftdruck, Vakuum oder besondere Gase.** In diesen Fällen genügen die in Abbildung 2 ersichtlichen Seitenverschaltungen durch Bleche nicht, da rings herum ein absolut starrer und dichter Abschluss erforderlich ist. Hierfür werden nach Abbildung 11 (S. 280) gusseiserne, mit den normalen Mittelelementen zusammengenippelte Endelemente verwendet. Durch Hintereinanderreihen der so gebildeten Radiatoren entstehen Apparate nach Abbildung 12. Einen grossen, zweietagigen, derart gebildeten Apparat im vollständigen Zusammenbau zeigt Abbildung 13.

<sup>1)</sup> Diese Zahlen, sowie die folgenden sind nur als relative, auf gleichen Grundlagen berechnete Vergleichszahlen, nicht als allgemein gültige Verkaufspreise zu verstehen.