

Zeitschrift: Schweizerische Bauzeitung
Herausgeber: Verlags-AG der akademischen technischen Vereine
Band: 69/70 (1917)
Heft: 4

Artikel: Kolk-Erfahrungen und ihre Berücksichtigung bei der Ausbildung beweglicher Wehre
Autor: Roth, Hans
DOI: <https://doi.org/10.5169/seals-33918>

Nutzungsbedingungen

Die ETH-Bibliothek ist die Anbieterin der digitalisierten Zeitschriften. Sie besitzt keine Urheberrechte an den Zeitschriften und ist nicht verantwortlich für deren Inhalte. Die Rechte liegen in der Regel bei den Herausgebern beziehungsweise den externen Rechteinhabern. [Siehe Rechtliche Hinweise.](#)

Conditions d'utilisation

L'ETH Library est le fournisseur des revues numérisées. Elle ne détient aucun droit d'auteur sur les revues et n'est pas responsable de leur contenu. En règle générale, les droits sont détenus par les éditeurs ou les détenteurs de droits externes. [Voir Informations légales.](#)

Terms of use

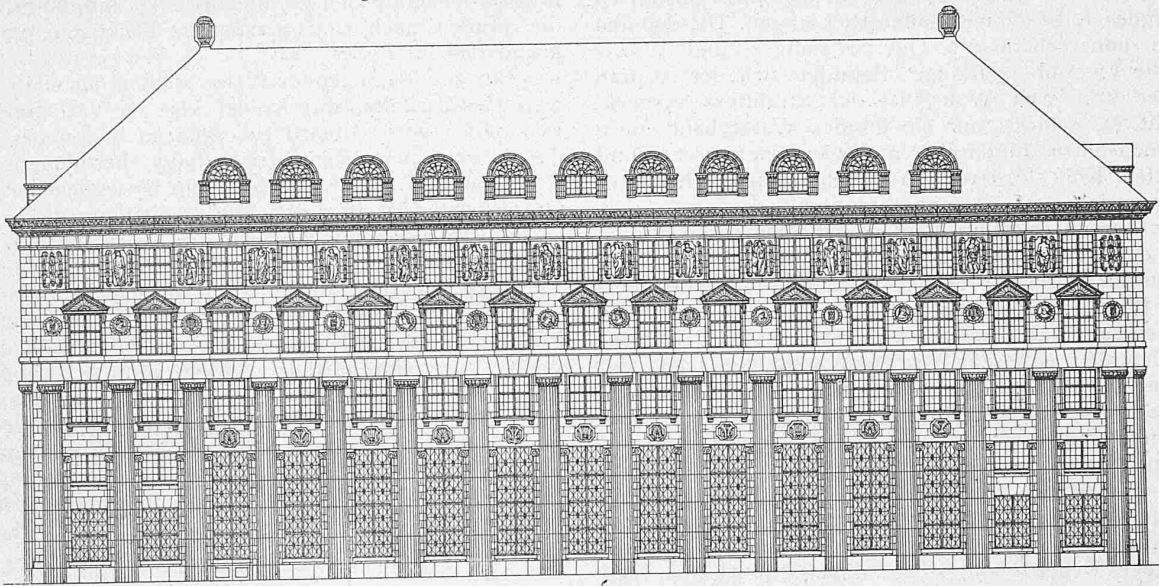
The ETH Library is the provider of the digitised journals. It does not own any copyrights to the journals and is not responsible for their content. The rights usually lie with the publishers or the external rights holders. [See Legal notice.](#)

Download PDF: 02.04.2025

ETH-Bibliothek Zürich, E-Periodica, <https://www.e-periodica.ch>

II. Wettbewerb für die Schweizerische Nationalbank in Zürich.

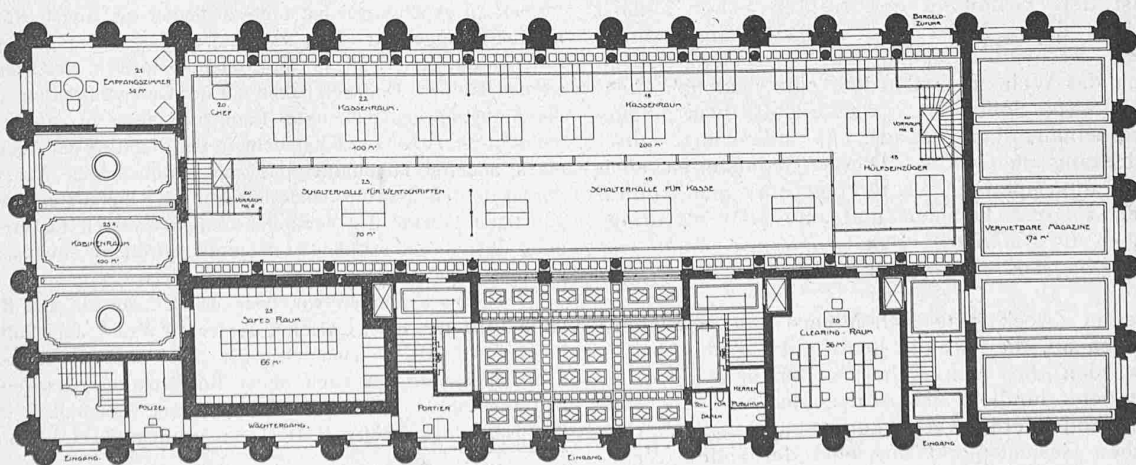
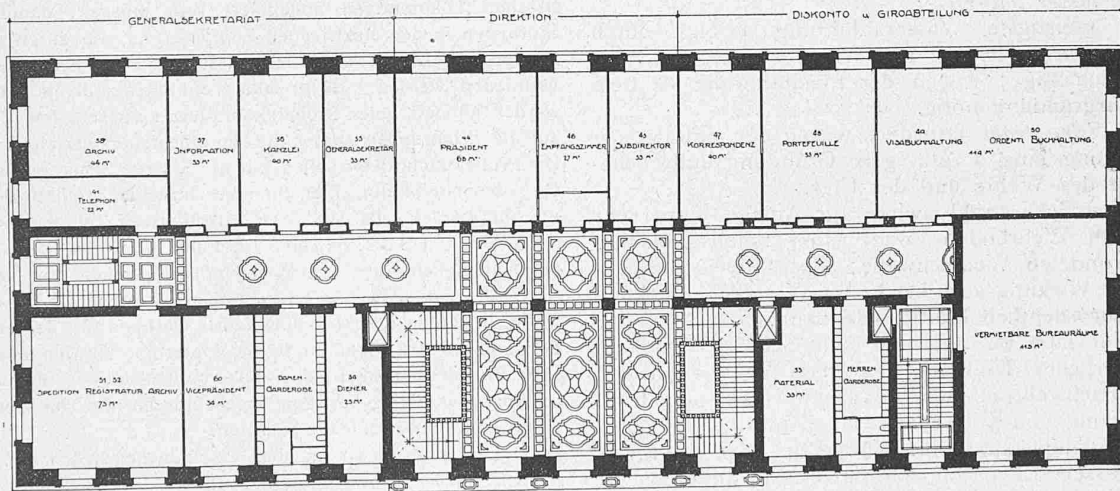
3. Rang. Entwurf von Pestalozzi & Schucan, Architekten in Zürich.



gleichartige sei. Trifft aber der fallende Strahl auf geneigte Teile oder auf ein untiefes Fallbett auf, dann entsteht ein heftiges Abschieben des Wassers und es sind alle Nachteile der nachfolgend beschriebenen Wasserabführung zu erwarten.

Es ist nicht leicht die Wirkung des Schussstrahles richtig einzuschätzen. Günstig erscheint diese nur bei fester Flusssohle in starkem Gefälle, sofern die Höhenlage der Wehr-

schwelle und des Schussboden-Endes mit der Felsoberkante übereinstimmt und dadurch eine gute Wasserführung ermöglicht. In der Mehrzahl der Fälle zeigt sich ein Bild heftigen wechselvollen Kampfes. Der Schussstrahl stösst mit Heftigkeit in das trag abfliessende Unterwasser. Je nach dessen Tiefe über dem Schussboden findet das Zusammenreffen vor oder hinter dem Wehr statt und wird gelegentlich durch eine oder mehrere Walzen verdeckt.



3. Rang. — Grundrisse vom Erdgeschoss und II. Stock und Südfassade. — Masstab 1:400.

Das Charakteristische ist, dass durch den ersten Anprall nicht alle überschüssige Energie umgewandelt wird. Teile des Schusstrahles schießen, dem Wege des geringsten Widerstandes folgend, nach allen Richtungen. Die dadurch erzeugten unberechenbaren Querströmungen und Wirbel greifen die Fussohle stark an. Befindet sich der Anprall nahe oder weit vom Wehr, ist der Strahlfluss verdeckt oder nicht, ja, schießt nur ein dünnes Wasserband unter der Grundschiute hindurch: das Charakteristische und einen tiefen Kolk fördernde Auftauchen unberechenbarer Stosströme wird stets zu beobachten sein.

Wie bereits erwähnt, liegt beinahe bei allen älteren Wehren der Wehrboden aus Rücksicht auf Herstellung und Reparatur *über* dem Niederwasser. Infolgedessen entsteht am Bodenende ein Wasserfall und zeigt sich je nach der Höhenlage des Unterwassers eine verhältnismässig ruhige oder aber eine sehr bewegte Wasseroberfläche. Bei raschbewegtem Abfluss des von keiner obern Walze belasteten Strahls entsteht ein längerer, aber beim Wehr wenig tiefer Kolkraum; es wird ein Teil der Energie in den obern Wasserschichten umgebildet.

Bei modernen Wehren ist folgendes zu beobachten: Je geringer die Wasserüberdeckung über der Schwelle, desto länger ist im allgemeinen die Umbildungsstrecke. Mit zunehmender Ueberdeckungstiefe nimmt die Länge der Strahl-Umbildung ab, dagegen steigert sich die Heftigkeit der örtlich begrenzten Energie-Entladung. (Als Vergleich diene das ausserordentlich heftige Aufquellen bei Hochwasser-Turbinen mit grossem Schluck und engem Auslauf: Es mündet das Abwasser ohne Uebergangsquerschnitt stumpf in einen weiten Wasserraum; da plötzlich jegliche Führung aufhört, steht dem vorprallenden Wasser jeder beliebige Weg zum Durchbruch offen. So stossen von Zeit zu Zeit heftige Quellen auch gegen die Wasseroberfläche vor).

Zusammenfassend ergibt sich aus den Beobachtungen des Wasserabflusses folgendes:

- a) Die günstigste Wasserabführung erfolgt durch *senkrechten Abfall*. Die Wasserwirkung ist eine gleichmässige; wegen der Erschütterung ist tiefe Wehrgründung nötig.
- b) Der *Schusstrahl* erfordert wegen der stossweisen Wirkung eine sorgfältigere Gründung und Sicherung des Wehrs und der Ufer.

Der Schusstrahl zwingt zur Anlage eines sehr langen Wehrbodens oder einer tiefen und tiefgegründeten Wehrschwelle; dieses, weil die kolgende Wirkung auch bei hoher Wasserüberdeckung ausserordentlich kräftig sein kann.

Nur dann ist unterhalb eines Schusstrahles kein gefährlicher Kolkraum zu erwarten, wenn die Wehrschwelle auf Höhe des gesunden Felsbetts liegt.

Die Bildung von Kolkräumen ist nicht zu vermeiden; um ihre Ausdehnung stark einzuschränken, wäre die Flusssohle auf grössere Länge zu befestigen. Ein anderes Hilfsmittel, um der Gefahr der Unterspülung zu begegnen, ist möglichst tiefe Gründung des Wehres. Schon Minard erwähnt (1841) dieses Mittel als Vorschlag einiger Ingenieure. Diese Fachleute glaubten die Ausspülung würde einmal, ohne das Wehr zu gefährden, eine maximale Ausdehnung erreichen. Sollte der erreichte Kolk doch gefährdend erscheinen, dann stünde das altbewährte Mittel der Steinschüttung zu Gebote. Dieser Gedanke ist auch Minard nicht unsympatisch, er fürchtet nur, man könnte mit Auffüllen zu spät kommen und anerkennt als dringliche Aufgabe, *die Kolkiefen kennen zu lernen, damit von vornherein eine angemessene Gründungstiefe festgesetzt werden könne*.

Zu diesem Zweck legte sich Minard eine Sammlung von Kolkkurven an, die teilweise heute noch vorhanden ist. Trotzdem wurden die Wehre damals der hohen Kosten wegen nicht tiefer fundiert. Heutzutage hat sich aber die Gründungsmethode derart vervollkommenet, dass vom rein wirtschaftlichen Gesichtspunkt aus eher der tiefen Wehrgründung der Vorzug gegeben würde gegenüber der

Gründung eines weniger tief liegenden, aber langen Wehrbodens mit tiefgründiger Endschwelle. Es stehen somit die Fragen der minimalen Gründungstiefen und damit wiederum die Fragen nach den maximalen Kolkiefen im Vordergrund des Interesses.

In zuvorkommender Weise stellten mir mehrere Kraftwerk-Gesellschaften ihre Kolkkurven zur Verfügung, sodass es möglich wird, Minard zu ergänzen und neues Material, die beweglichen Wehre betreffend, beizufügen. Da die Auskolkungen bei den Wehren mit beweglichen Abschlussorganen zum Teil durch die Bedienung dieser Organe beeinflusst werden, führe ich die Kolke nach Wehrtypen an. Hierbei sei bemerkt, dass der Wasserabfluss bei niedrigen Wehren, deren Schützen bei Hochwasser gänzlich gehoben werden, vor sich geht wie bei festen Grundwehren, sodass die bezüglichlichen Kolkräume denen der festen Wehre zur Seite gestellt werden können. Einige Werkgesellschaften knüpften an die Abgabe von Planmaterial und an die Erlaubnis zur Veröffentlichung die Bedingung, dass die betr. Wehrbaute nicht mit Namen genannt werde. Es darf nicht verhehlt werden, dass dadurch die Publikation an instruktivem Wert einbüsst, dass aber andererseits durch Eingehen auf diese Bedingung mehr Vergleichsmaterial erhältlich wurde. (Forts. folgt.)

Elektrifizierung der Gotthardbahn.

Die *Generaldirektion der S. B. B.* beantragt, laut Tagespresse, dem am 30./31. Juli nach Bern einberufenen Verwaltungsrat die Bestellung von vier *elektrischen Probelokomotiven* für die Strecke Erstfeld-Bellinzona und die Bewilligung des erforderlichen Kredites von 2030000 Fr. zu Lasten der Baurechnung 1917.

In der ausführlichen Motivierung dieses Antrages wird unter anderem bemerkt, dass bei der Vollendung der Elektrifizierung der Strecke Erstfeld-Bellinzona alle für diese Strecke benötigten elektrischen Lokomotiven abgeliefert sein müssen, damit allfällige Störungen in der elektrischen Zuförderung, die durch gemischten Betrieb mit Dampf und Elektrizität entstehen könnten, möglichst vermieden werden. Bevor alle benötigten Lokomotiven bestellt werden können, seien Probelokomotiven zu beschaffen, um gestützt auf die Erfahrungen später die Hauptbestellung erfolgen zu lassen. Die Probelokomotiven sollen auf der Strecke Scherzfligen-Spiez-Brig der Lötschbergbahn, die ähnliche Streckenverhältnisse aufweist, erprobt werden. Es sind vier Lokomotiven verschiedener Bauart (zwei Stück 1-B B-1, je eine 1-C-1 und C C) mit einer Maximalgeschwindigkeit von 65, bzw. 75 km/h vorgesehen. Für die Lieferung sind mit den schweizerischen Konstruktionsfirmen Brown, Boveri & Cie. in Baden und Maschinenfabrik Oerlikon (für den elektrischen Teil) und mit der Lokomotivfabrik Winterthur (für den mechanischen Teil), die im Bau elektrischer Lokomotiven bereits über grosse Erfahrungen verfügen, Verträge abgeschlossen, die der Genehmigung durch den Verwaltungsrat bedürfen. —

Ferner lesen wir im eben erschienenen *Geschäftsbericht von Brown, Boveri & Cie.* bezüglich dieser Probelokomotiven, deren bereits erfolgte Vergebung der Verwaltungsrat der S. B. B. noch formell zu genehmigen hat (und zu denen die Konstruktions-Zeichnungen fertiggestellt sind), was folgt: „Es ist aber gar nicht abzusehen, wann letztere (diese vier Probelokomotiven. *Red.*) fertiggestellt werden können. Dagegen haben wir der Generaldirektion der S. B. B. die Anregung gemacht, unter Benützung einer in unserem Besitze befindlichen Lokomotive Versuche in der Richtung der Ausprobierung eines anderen Lokomotivtypus mit einem neuen Achsantriebe durchzuführen und die Generaldirektion ist hierauf eingetreten. Bei günstigem Ausfall der Versuche können dadurch für die Entscheidung über die zu wählende Lokomotivanordnung ein bis zwei Jahre gewonnen werden.“

Hierzu bemerken wir, dass es sich um die von B. B. C. im Jahre 1910 für die „Chemins de fer du Midi“ auf Probe gebaute Lokomotive 1-C-1 handelt¹⁾, die mit zwei verschiedenartigen Hohlwellen-Antrieben nach neuen Konstruktionsgedanken versehen und ausprobiert werden soll. Nicht recht verständlich ist nur der Schlusssatz aus obiger B. B. C.-Aeusserung, dass hierdurch zwei

¹⁾ Näheres über diese Lokomotive siehe Bd. LVI, Seite 250, (5. Nov. 1910), auch Band LXVII, Seite 124/125 (11. Sept. 1915).