

**Zeitschrift:** Schweizerische Bauzeitung  
**Herausgeber:** Verlags-AG der akademischen technischen Vereine  
**Band:** 71/72 (1918)  
**Heft:** 9

**Artikel:** Wider die "Wohnküche"  
**Autor:** Guyer, Max  
**DOI:** <https://doi.org/10.5169/seals-34803>

### **Nutzungsbedingungen**

Die ETH-Bibliothek ist die Anbieterin der digitalisierten Zeitschriften. Sie besitzt keine Urheberrechte an den Zeitschriften und ist nicht verantwortlich für deren Inhalte. Die Rechte liegen in der Regel bei den Herausgebern beziehungsweise den externen Rechteinhabern. [Siehe Rechtliche Hinweise.](#)

### **Conditions d'utilisation**

L'ETH Library est le fournisseur des revues numérisées. Elle ne détient aucun droit d'auteur sur les revues et n'est pas responsable de leur contenu. En règle générale, les droits sont détenus par les éditeurs ou les détenteurs de droits externes. [Voir Informations légales.](#)

### **Terms of use**

The ETH Library is the provider of the digitised journals. It does not own any copyrights to the journals and is not responsible for their content. The rights usually lie with the publishers or the external rights holders. [See Legal notice.](#)

**Download PDF:** 15.03.2025

**ETH-Bibliothek Zürich, E-Periodica, <https://www.e-periodica.ch>**

Bei allen Proben wurde die Öffnung von Hand eingestellt; die Zahlen gelten also ohne den an sich unbedeutenden Energieverbrauch der Regulierung, der nur bei grossen Belastungsänderungen eine gewisse Rolle spielen kann.

Zum gegenseitigen Vergleich der sechs Versuche sind Wassermengen und Leistungen auf das konstante Gefälle 87 m umgerechnet worden; Abbildung 2 enthält den Verlauf von Wassermenge und Wirkungsgrad in Funktion der effektiven Turbinenleistung.

Die Prüfung der Regulierfähigkeit ergab gleichfalls vorzügliche Werte. Bei der plötzlichen Entlastung von 2500 PS auf 0 zeigte sich eine bleibende Aenderung der Drehzahl von nur 5,5% über der normalen, bei kleinen Belastungsänderungen sind die Schwankungen äusserst gering. In Abbildung 3 sind die gefundenen Erhöhungen der Drehzahl in Funktion der ausgeschalteten Leistung dargestellt; die ausgezogene Kurve gilt für eine Schlusszeit von 1,8 Sekunden, die gestrichelte Kurve zeigt den Verlauf bei langer Schlusszeit. Ferner enthält die Abb. 3 die garantierte Drehzahl-Erhöhung dieses Reglers und die entsprechende Kurve des bisher von Escher Wyss & Cie. verwendeten Reglers.

Ueber die Untersuchung dieser Regler darf auf den bereits erwähnten Aufsatz von Prof. Dr. F. Prášil in dieser Zeitschrift verwiesen werden.

### Badanstalt Oberrieden am Zürichsee.

Architekten Knell & Hässig in Zürich.  
(Hierzu Tafel 6.)

Während der Niederwasserzeit 1915 auf 1916 ist nach den Plänen der genannten Architekten diese kleine, einfach und gut durchgebildete Seebadanstalt erbaut worden. Etwas bedenklich erscheint nur das in Anbetracht der geringen Wassertiefe für Kopsprung gefährlich hohe Sprungbrett. Den

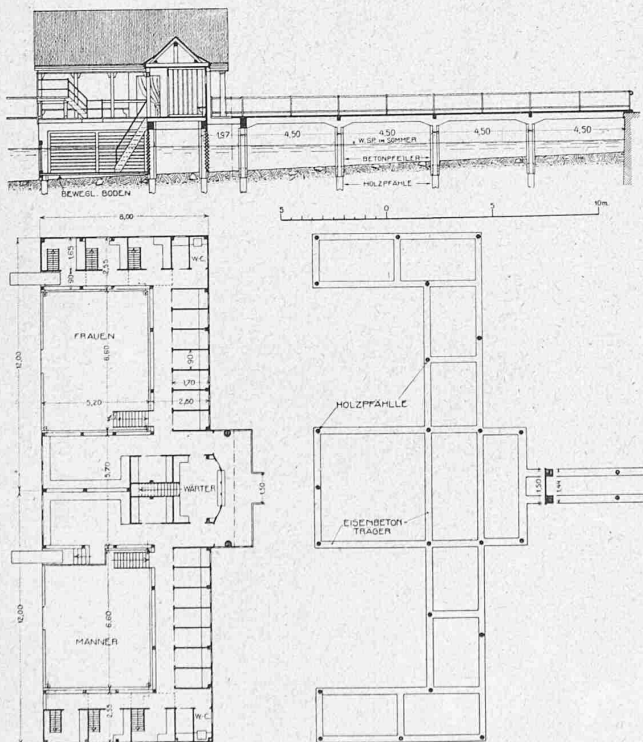


Abb. 1 bis 3. Schnitt und Grundrisse zur Badanstalt Oberrieden. — 1: 300.

Eisenbeton-Unterbau auf Holzpfählen erstellten Locher & Cie. in Zürich. Die Gesamtbaukosten erreichten 39000 Fr.

In rotbraunem Anstrich mit schwarzer Schieferdeckung sitzt der anspruchlose kleine Bau sehr gut im grünen Schilf der Uferlandschaft.

### Villa Doesseker in Zürich.

Architekten Gebr. Messmer in Zürich.  
(Hierzu Tafel 5.)

In unmittelbarer Nachbarschaft des kürzlich (in Nr. 7) hier beschriebenen Hauses Arbenz und in ähnlicher Ausstattung haben die nämlichen Architekten auch das herrschaftliche Wohnhaus gebaut, das wir auf Tafel 5 ergänzenderweise zur Darstellung bringen. Das Bauprogramm ist den beigelegten Grundrissen abzulesen.

### Wider die „Wohnküche“<sup>1)</sup>

Die Redaktion der „Schweiz. Bauzeitung“ hat in Nr. 6 vom 10. August (S. 48 lfd. Bd.) Bedenken gegen die „Wohnküche“ geäussert. Der Umstand, dass die Wohnküche immer wieder auf Ausstellungen und in baukünstlerischen Schriften auftaucht und damit als vorbildlich für den Haushalt einfachster Art erscheint, veranlasst mich, weiter zu gehen und sie zu bekämpfen.

Voraus schicke ich, dass ich diejenige Küche, die irrtümlich Wohnküche heisst und die in der „Schweiz. Bauzeitung“ richtiger als Essküche bezeichnet ist, in der man kocht und isst, neben der es aber doch noch eine Stube gibt, zwar nicht unterstütze, aber leben lassen will. Für diese Küche genügt übrigens einfach die Bezeichnung Küche. Zu bekämpfen aber ist die Küche, neben der es keine Stube, sondern blos noch Schlafräume gibt, die wirkliche Wohnküche als Stubenersatz.

Wir stehen in der Schweiz in Bezug auf Wohnkultur auf einem höhern Niveau, als auf dem der Wohnküche. Als Tradition haben wir die *Wohnstube* und wir haben keine Veranlassung, hinunterzusteigen. Man durchwandere Stadt und Land und man wird auch in den einfachsten alten Behausungen die Stube finden. Auch der Aelpler hat im Winterquartier die Stube. Wir haben in der Schweiz den Ausdruck „z’Stubete gah“ nicht nur zufälligerweise. Wo wir heute schlechtere Verhältnisse antreffen, ist das der Einwanderung von in Bezug auf Wohnkultur tiefer stehenden Ausländern zuzuschreiben und den Lebensverhältnissen der untersten Schicht städtischer Bevölkerung.

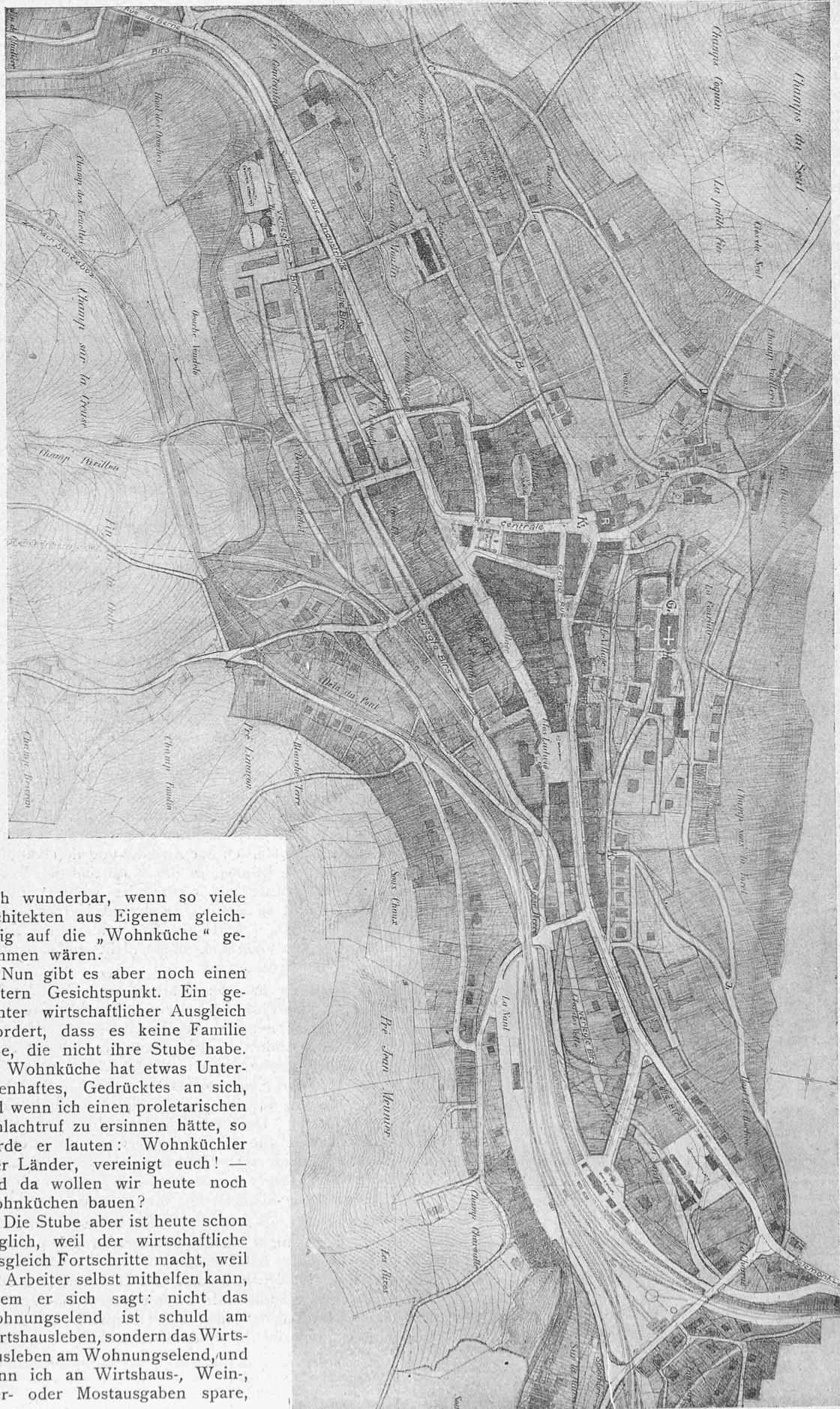
Man behaupte nicht, man könne eine Wohnküche so behaglich gestalten, wie eine Stube. Auf Ausstellungen, ja! Aber in Wirklichkeit wohnen in der Küche neben dem Menschen auch der Geruch der Zwiebel und des Knoblauchs und allerlei andere Dünste, in der Stadt und den Vororten ausserdem die Dünste aus mehr oder weniger gut verbranntem Gas und es wohnen in ihr die Herren Kerchritkübel und Schüttstein und die Abwaschlappen. All dies sieht nach einigem Gebrauch eben nicht mehr so hübsch aus, wie auf der Ausstellung.

Wie steht es mit der Wärmeausnutzung der Kochherde, die für die Wohnküche einen Vorzug bilden soll? Unsere Vorfahren leiteten die Rauchgase des Herdes im Winter in den „Choustwand“ genannten Teil des Stubenofens und bekundeten damit ausdrücklich, dass sie die Herdwärme *in der Stube* geniessen wollten. Und nun in Industriegegenden, für die doch hauptsächlich die Wohnküche gemeint ist. Dort herrscht das Kochgas und vielleicht in Zukunft die Elektrizität. Gas- und elektrische Kochapparate geben aber nicht soviel Wärme ab, dass die Küche die behagliche Temperatur eines Wohnraumes erhalte. Das sind die Mängel der Wohnküche.

Wenden wir aber in der Schweiz das nicht an, was das Ausland an nicht nachahmenswerten Beispielen aufweist. Etwas mehr selbständiges Erfinden und Fortbauen, weniger Hineingucken in Bücher und Schriften und weniger Anbeten des Auslandes täte auch unserem Bauwesen gut. Dass die „Wohnküche“ aber zur Hauptsache Abguck aus Schriften ist, beweist ihr epidemisches Auftreten; es wäre

<sup>1)</sup> Der Verfasser dieser, nach Redaktionsschluss der letzten Nummer erst eingelaufenen Aeusserung schrieb diese noch ohne Kenntnis unserer eigenen Ausführungen zum Kleinhaus-Vorschlag von Architekt M. Haefeli. Redaktion.

Bebauungsplan, Masstab 1:6000, mit Horizontalkurven von 1 m Höhenabstand. (Nach dem Originalplan 1:1000.)



doch wunderbar, wenn so viele Architekten aus Eigenem gleichzeitig auf die „Wohnküche“ gekommen wären.

Nun gibt es aber noch einen weitem Gesichtspunkt. Ein gerechter wirtschaftlicher Ausgleich erfordert, dass es keine Familie gebe, die nicht ihre Stube habe. Die Wohnküche hat etwas Untertanenhaftes, Gedrücktes an sich, und wenn ich einen proletarischen Schlachtruf zu ersinnen hätte, so würde er lauten: Wohnküchler aller Länder, vereinigt euch! — Und da wollen wir heute noch Wohnküchen bauen?

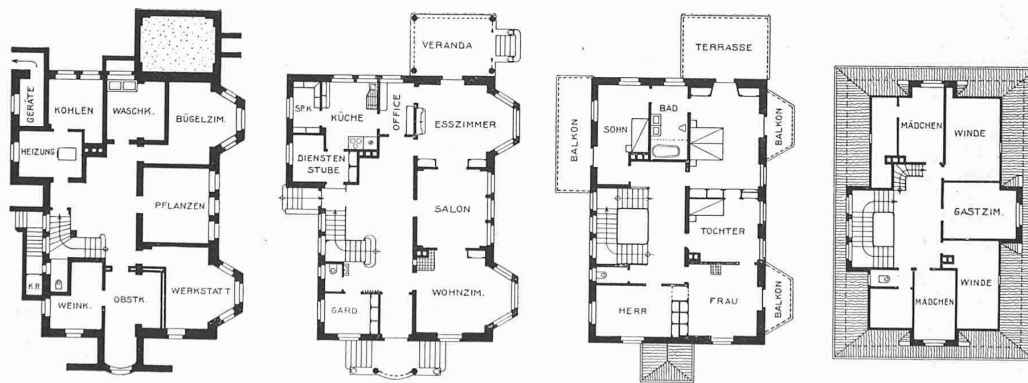
Die Stube aber ist heute schon möglich, weil der wirtschaftliche Ausgleich Fortschritte macht, weil der Arbeiter selbst mithelfen kann, indem er sich sagt: nicht das Wohnungselend ist schuld am Wirtshausleben, sondern das Wirtshausleben am Wohnungselend, und wenn ich an Wirtshaus-, Wein-, Bier- oder Mostausgaben spare,

Ideen-Wettbewerb für einen Bebauungsplan der Gemeinde Münster im Jura.  
I. Preis. Entwurf Nr. 2. Motto „Orientierung“. — Verfasser: Moser, Schirch & v. Gunten, Architekten in Biel.



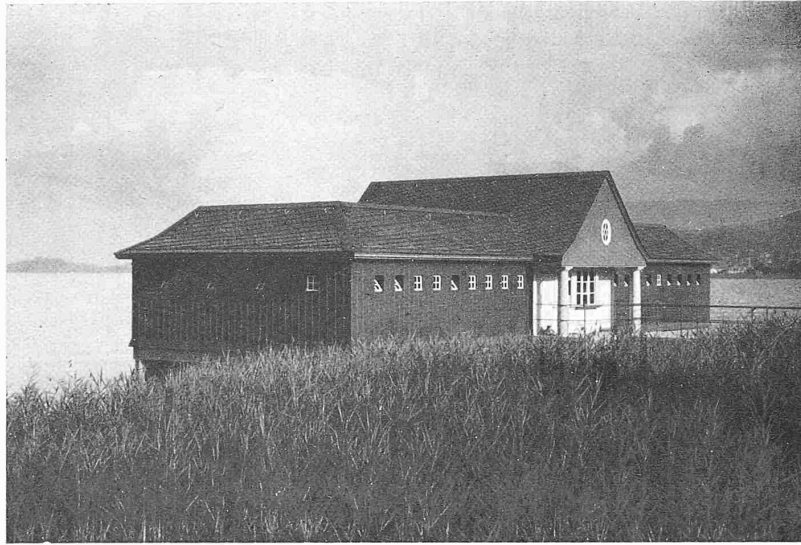
HAUPTANSICHT

GRUNDRISSE 1:400



VILLA DOESSEKKER AN DER BELLERIVESTRASSE IN ZÜRICH

ARCHITEKTEN GEBRÜDER MESSMER, ZÜRICH



OBEN GEGEN SÜDOST

UNTEN GEGEN OSTEN



BADANSTALT OBERRIEDEN AM ZÜRICHSEE

ARCH. KNELL & HÄSSIG, ZÜRICH

kommt es der Geräumigkeit, der Behaglichkeit der Wohnung zugute, wofür ich die Ersparnisse verwenden kann.

Und die Wohnstube ist möglich, wenn der Baukünstler sein Sinnen darauf richtet, Arbeiterhäuser wirtschaftlich zu bauen, in denen es trotzdem noch für eine Stube langt. Auch die beste Wohnküche ist nur stilvolle Aermlichkeit. Jeder Familie ihre Stube, das ist Gerechtigkeit, die anzustreben Pflicht der Bauenden ist!

Max Guyer.

### Wettbewerb Bebauungsplan Münster.

In Ergänzung unserer Mitteilung des Ergebnisses<sup>1)</sup> in diesem auf eingeladene Bewerber beschränkt gewesenen Wettbewerb, zeigen wir nebenan (auf Seite 80) den mit dem I. Preis ausgezeichneten Plan der Bieler Architekten Moser, Schürch & v. Gunten.

Die Richtlinien, die für die Ortsgestaltung massgebend und bindend sind, werden gebildet durch den Lauf der Birs und der Kantonalstrasse von Bern (Sonceboz) nach Basel (Delémont), die das von S.-W. gegen N.-O. fallende Tal durchziehen. Dessen südlicher Hang ist durchschnitten von den Bahnlinien der S. B. B. (von Sonceboz) und der B. L. S. (aus dem Nordportal des Grenchenberg-Tunnels), die im Bahnhof Münster zusammenlaufen und dann gegen Norden (nach Delémont) und Osten (Weissenstein-Solothurn) sich wieder verzweigen. Das alte Städtchen bildet ungefähr ein Dreieck, in dem „Grand' Rue“ und „Rue Centrale“ einen rechten Winkel bilden, allwo, an höchster Stelle, das Rathaus steht. Dies zur Orientierung vorausgeschickt, lassen wir die Beurteilung des Entwurfs Nr. 2 durch das Preisgericht im Auszug folgen:

<sup>1)</sup> In Band LXXI, Seite 199 (vom 4. Mai 1918).

L'auteur de ce projet a reconnu l'importance de la communication entre les quartiers de la Charrue et de la gare à la Condemine en passant par le Clos Ludwig. Il a très bien utilisé la place au nord du Collège pour la bifurcation de la Rue de la Poste élargie, de la Grand'Rue, de la rue conduisant à la Condemine et d'une rue secondaire conduisant à la gare par Grise Pierre. Cette dernière voie modifie l'angle du terrain du chemin de fer, ce qui serait difficilement réalisable. — Au clos dos Velle, le tracé de la route, et facilite en outre l'aménagement des terrains. — L'utilisation du plateau des Abues devrait avoir plus d'importance. Les voies d'accès desservant bien la partie utilisée sont d'un bon tracé. — Les routes concernant Perrefitte, Verreries à l'école projetée, Rue Neuve Fabrique Schwab, Château, Champ sous la Forêt sont bien étudiées. En général, le tracé des routes est rationnel et d'une réalisation relativement économique.

La disposition des différentes zones répond bien aux besoins réels

en admettant une zone mixte tout autour du centre et réservant seulement pour les villas le quartier de la Courtine. Deux emplacements sont réservés aux industries incommodes. Celui à l'ouest pourrait être prolongé sur les Oeuches. L'utilisation des Abues est trop limitée. La cité ouvrière du quartier de l'Eglise catholique est bien placée. — Le plan de détail montre un centre de village bien conçu.

La place du marché est trop exigüe et son aménagement laisse à désirer. — La place du Collège où aboutissent les rues principales est bien arrangée avec les agrandissements des cours à l'est et à l'ouest. — La place de foire est bien située. La nouvelle école est bien placée au sud de la rue. Pour les bains, l'eau de la Birse ne peut être utilisée. La place de jeux est trop encaissée. L'agrandissement du cimetière pourrait être effectué à l'ouest plutôt que dans la colline. — Les bâtiments publics sont bien placés.

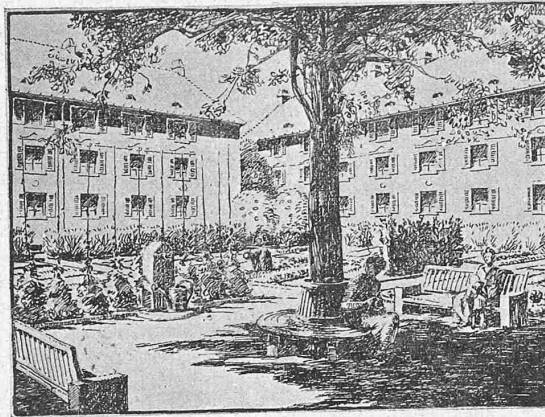


Abb. 2. Hofansicht der Häusergruppe auf dem „Rebhügel“.

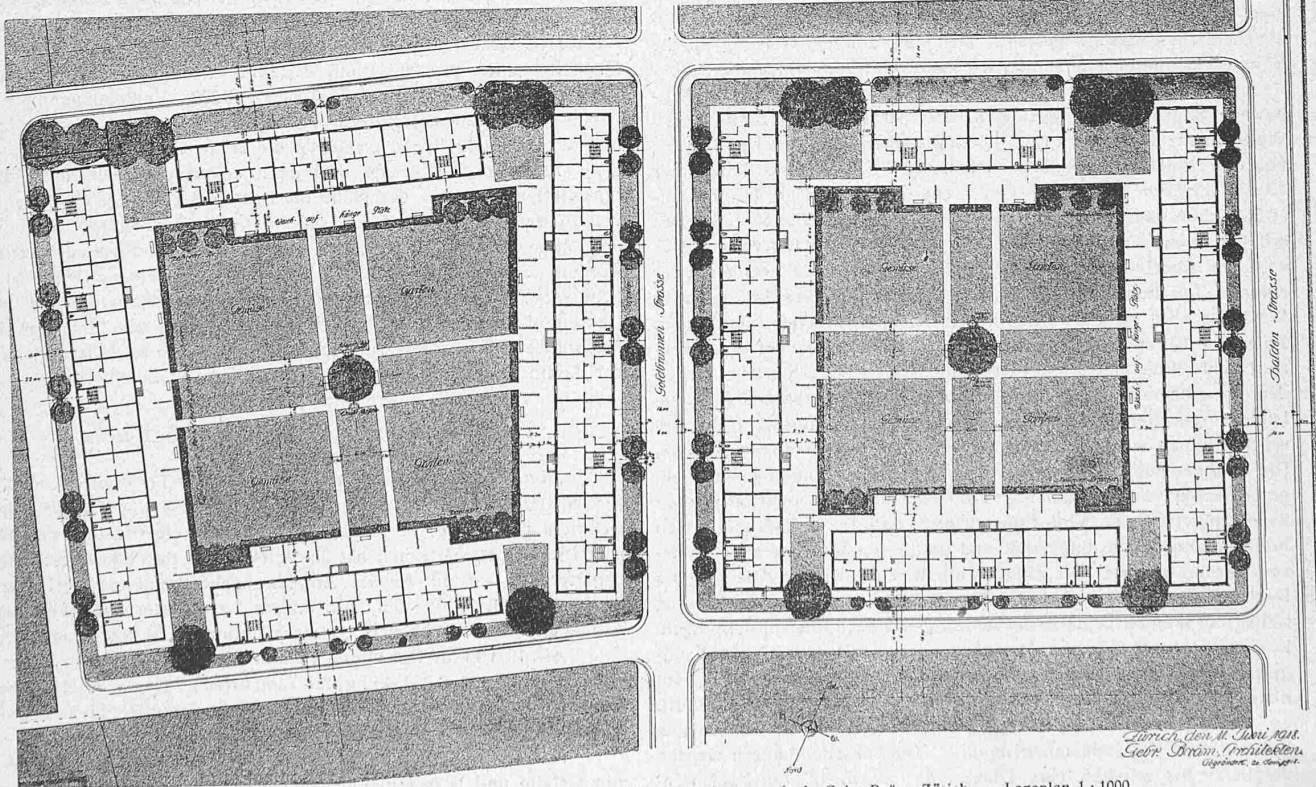


Abb. 1. Wohnhäuser-Gruppe auf dem „Rebhügel“ in Zürich-Wiedikon. — Arch. Gebr. Bräm, Zürich. — Lageplan 1 : 1000.