

Zeitschrift: Schweizerische Bauzeitung
Herausgeber: Verlags-AG der akademischen technischen Vereine
Band: 73/74 (1919)
Heft: 17

Wettbewerbe

Nutzungsbedingungen

Die ETH-Bibliothek ist die Anbieterin der digitalisierten Zeitschriften. Sie besitzt keine Urheberrechte an den Zeitschriften und ist nicht verantwortlich für deren Inhalte. Die Rechte liegen in der Regel bei den Herausgebern beziehungsweise den externen Rechteinhabern. [Siehe Rechtliche Hinweise.](#)

Conditions d'utilisation

L'ETH Library est le fournisseur des revues numérisées. Elle ne détient aucun droit d'auteur sur les revues et n'est pas responsable de leur contenu. En règle générale, les droits sont détenus par les éditeurs ou les détenteurs de droits externes. [Voir Informations légales.](#)

Terms of use

The ETH Library is the provider of the digitised journals. It does not own any copyrights to the journals and is not responsible for their content. The rights usually lie with the publishers or the external rights holders. [See Legal notice.](#)

Download PDF: 15.03.2025

ETH-Bibliothek Zürich, E-Periodica, <https://www.e-periodica.ch>

INHALT: Wettbewerb für eine Gartenstadt der Firma Piccard, Pictet & Cie. in Aire bei Genf. — Selbsttätige Wagenkupplung für Strassenbahnen. — Wohnungsnot und Wohnungselend. — Miscellanea: Ueber „Carbocal“, ein neues Produkt der Tief-temperatur-Destillation. Die eiserne Dead-River-Brücke. Die Schweizer. Elektrizitäts-Industrie an der Schweizer Mustermesse 1919. Neue Kraftwerke für den zukünftigen

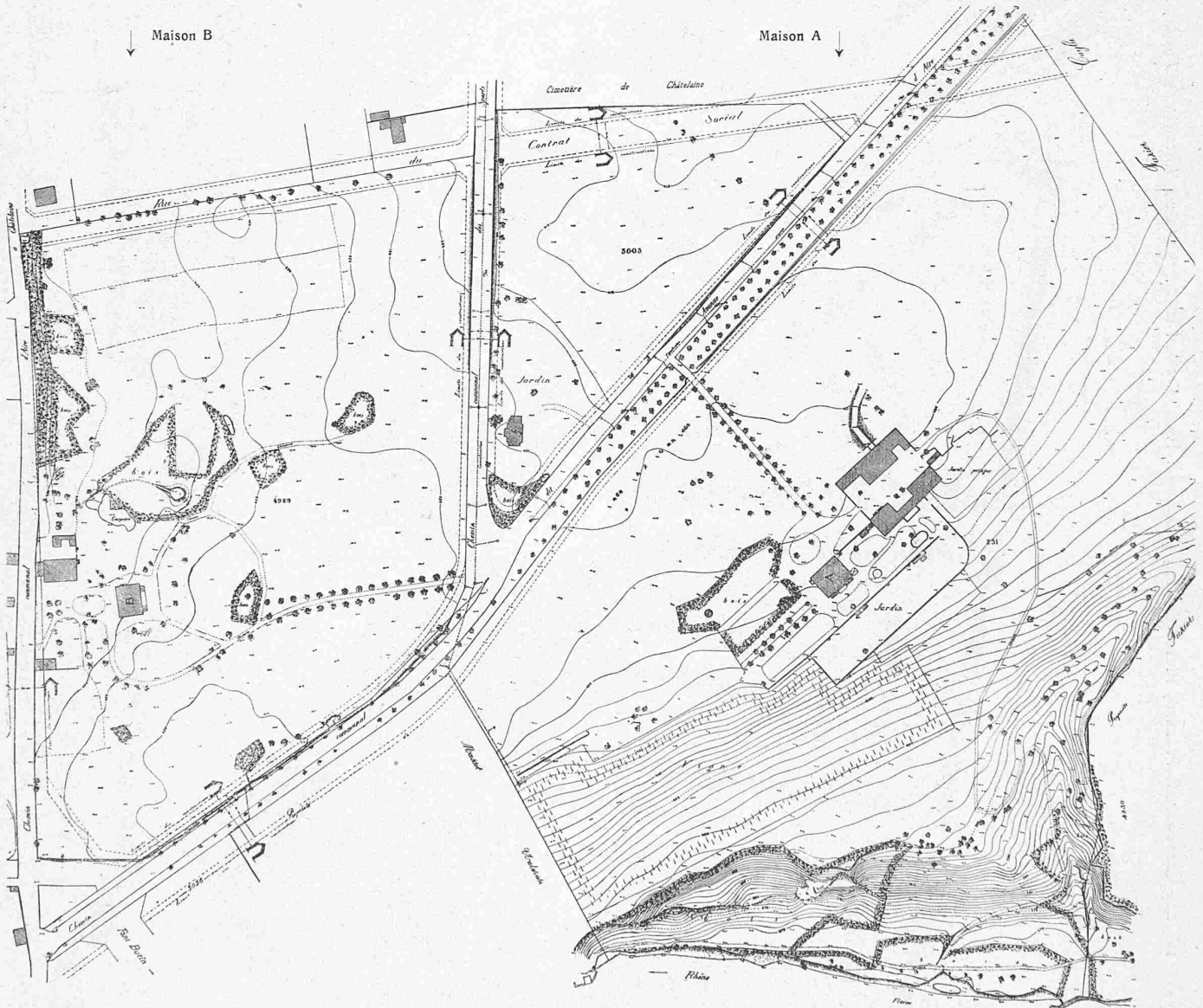
elektrischen Betrieb der Berliner Stadtbahn. Gegossene schwere Schiffsketten. — Nekrologie: W. Crookes. H. Helmer. J. Durm. — Konkurrenzen: Gebäude der Schweizer Mustermesse in Basel. Gartenstadt der A.-G. Piccard, Pictet & Cie. in Aire bei Genf. — Literatur. — Vereinsnachrichten: Société technique fribourgeoise et Section de Fribourg. G. e. P.: Stellenvermittlung.

Band 73. Nachdruck von Text oder Abbildungen ist nur mit Zustimmung der Redaktion und nur mit genauer Quellenangabe gestattet. Nr. 17.

Wettbewerb für eine Gartenstadt der Firma Piccard, Pictet & Cie. in Aire bei Genf.

Die Bedeutung dieses Wettbewerbs in grundsätzlicher Hinsicht, sein Allgemeinwert, ist so gross, dass sich eine etwas eingehendere Darstellung des Ergebnisses rechtfertigt. Wir schicken ihr voraus, dass es sich um Schaffung einer Wohnkolonie für etwa 500 Familien der Arbeiterschaft einer Maschinenfabrik handelt, und zwar waren etwa 75% der Wohnungen in Einfamilienhäusern unterzubringen; für 85% aller Wohnungen waren drei Zimmer und Küche vorgeschrieben, natürlich in guter Verbindung mit Garten bezw. Pachtland.¹⁾ Die führende Rolle war damit dem dreizimmerigen Einfamilien-Reihenhaus zugewiesen. Ausser den Wohnbauten waren vorzusehen Ledigen- und Alters-

ganz vorzüglich. Es umfasst u. a. das Areal zweier alter herrschaftlicher Landsitze („Maison A“ und „Maison B“), von denen der erste mit voller Südfront auf dem Bilde Seite 191, sowie auf Seite 126 letzten Bandes zu erkennen ist. Es ist das Gut, das, in der Siegfriedkarte von Genf und Umgebung auf Seite 163 dieses Bandes mit „Châtelaine“ (P 422) bezeichnet, etwa 2 km westlich der Stadtmitte an der Avenue d'Aire liegt, von der aus der berühmte „Pont Butin“ nach dem Plateau von St. Georges hinüberführen soll (unten links im Lageplan). Dieses Gelände mit seinen hohen Baumgruppen, prächtigen Solitärbäumen und Terrassen wirkte bestimmend auf den

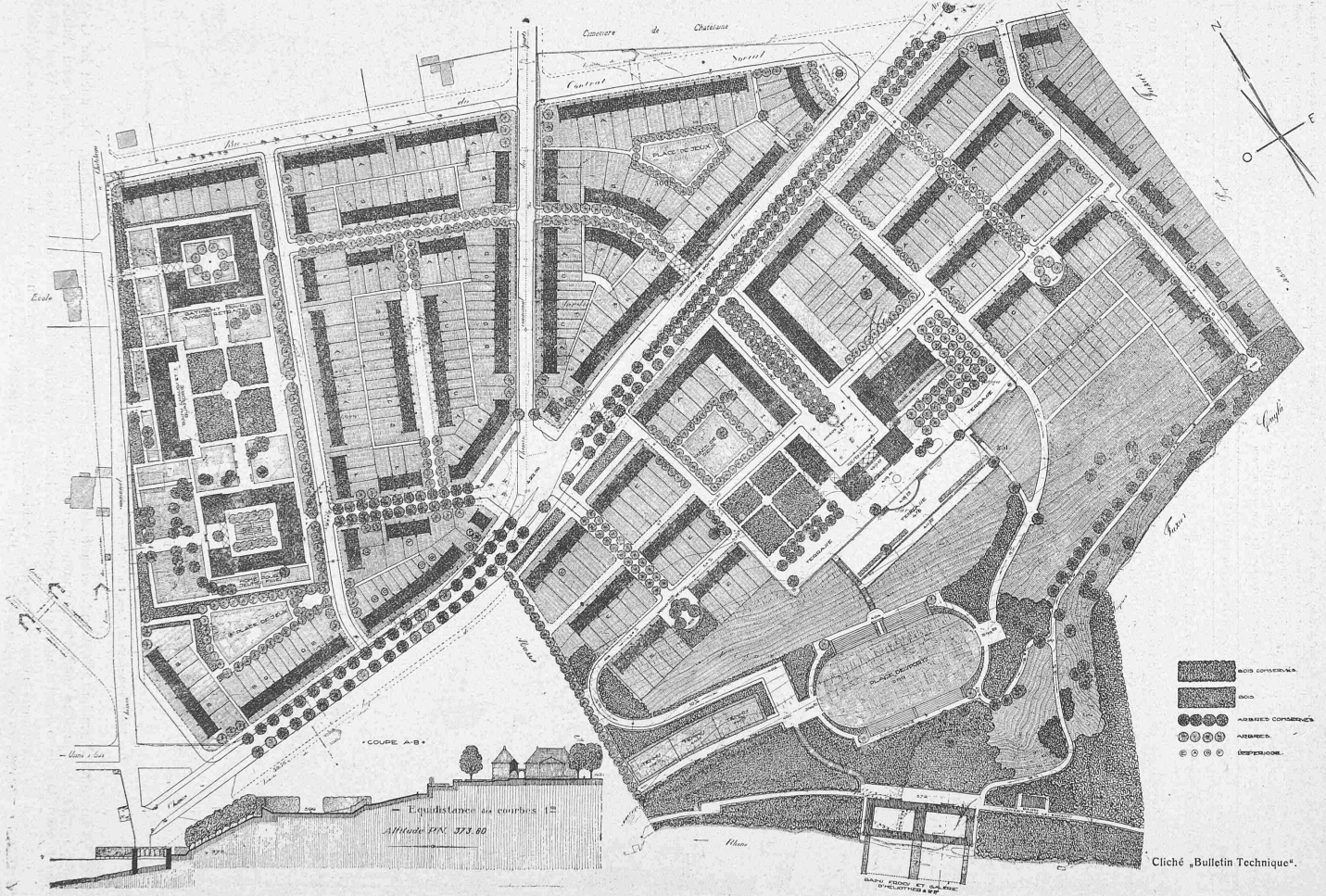


Das Wettbewerbsgelände, Lageplan 1:3500, mit Meterkurven. (Cliché aus dem „Bulletin Technique de la Suisse romande“).

heim, Kasino und Wirtschaft, Post und Verkaufsläden, Spiel- und Sportplätze, Flussbad und Promenaden. Zu all dem eignet sich das in obigem Lageplan dargestellte Gelände

ganzen Charakter der Neusiedelung, die auch im Gesamtbild des Planes die einheitliche Schöpfung zum Ausdruck bringen soll. Dabei legte das Preisgericht Wert auf eine restlose Parzellierung, also auf die Verkaufsmöglichkeit der einzelnen Häuser.

¹⁾ Vergl. die Ausführungen unseres im Preisgericht beteiligten Kollegen Arch. H. Bernoulli im «Basler Anzeiger» vom 1. März d. J.



Cliché „Bulletin Technique“.

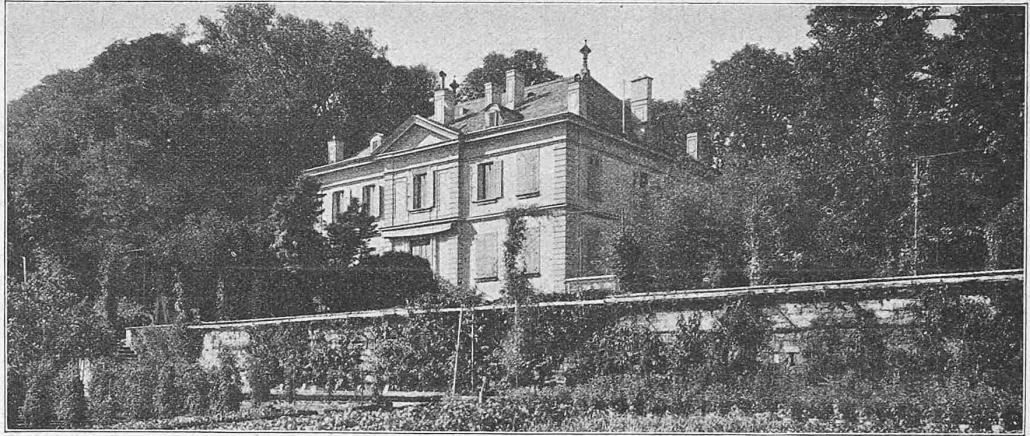
Rapport du Jury.

Le jury nommé pour l'examen des projets présentés au concours d'idées pour l'étude d'un projet d'aménagement de Cité Jardin à Aïre, près Genève, composé de MM. Henry Baudin, architecte à Genève, Hans Bernoulli, architecte à Bâle, Jean Tailens, architecte à Lausanne, Maurice Turrettini, architecte à Genève, René de Wurstemberger, architecte à Berne, Daniel Baud-Bovy, Directeur de l'École des Beaux-Arts à Genève, Léon Dufour, administrateur délégué de la Société Anonyme des Ateliers Piccard, Pictet & Cie., et Ernest Odier, architecte à Genève (ce dernier remplaçant M. Frédéric Conod, administrateur-délégué de la Société Anonyme des Ateliers Piccard, Pictet & Cie., absent pour cause de maladie), s'est réuni au Bâtiment Electoral, les 6, 7, 8, 9 et 10 février 1919. M. René de Wurstemberger en est nommé président et M. Henry Baudin secrétaire-rapporteur.

Les projets arrivés dans le délai fixé, au nombre de 80¹⁾, ont été numérotés dans leur ordre d'arrivée et portent les devises suivantes:

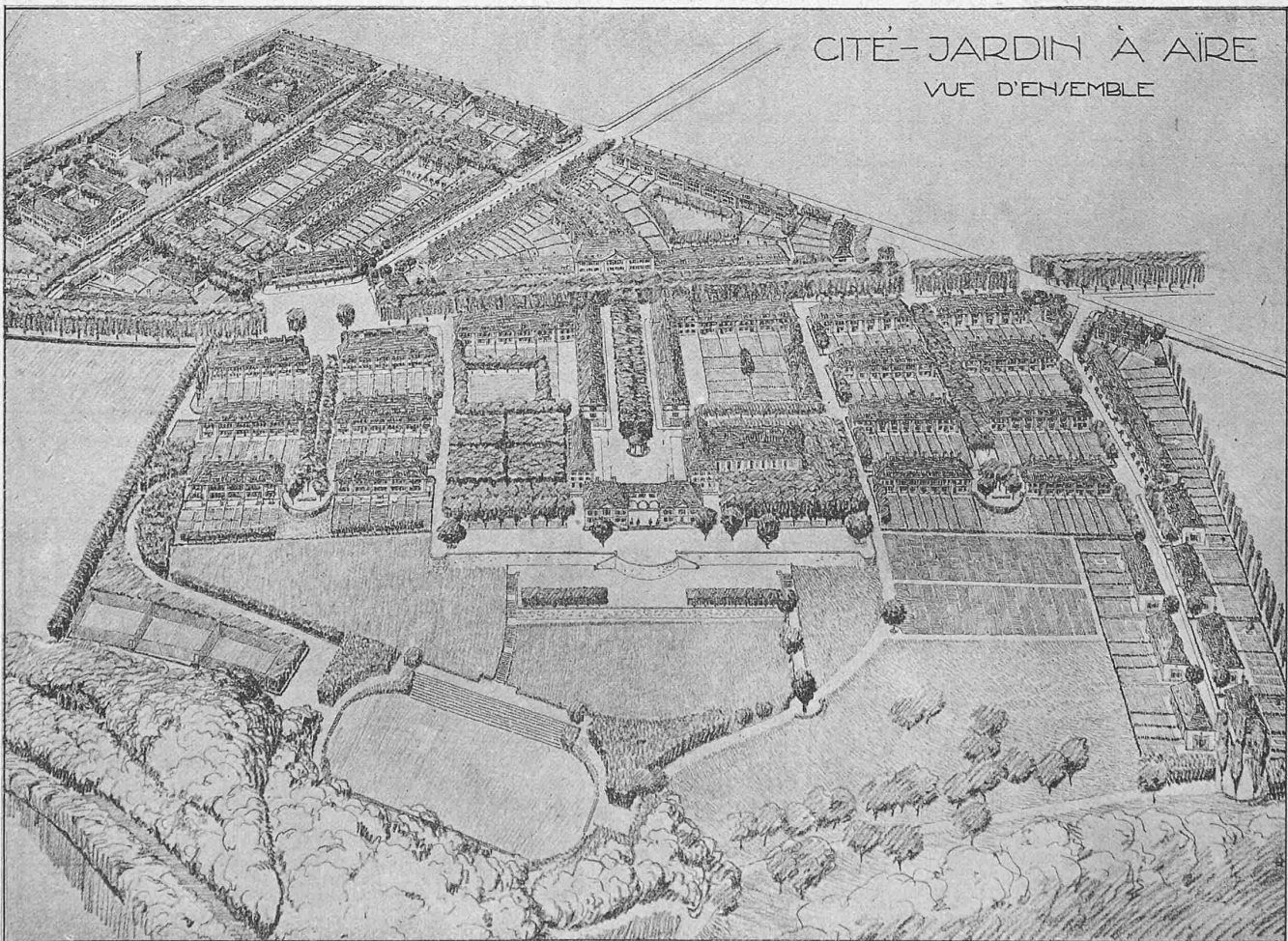
No. 1. „Syndic Pictet“, 2. „Chez Soi“, 3. „Sub Sole“, 4. „Fusée“, 5. „Le Travail c'est le Bonheur“, 6. „P. P. C.“. 7. „Lux“, 8. „Pic-

1) Le nombre de 103 projets que nous avons indiqué dans notre numéro du 15 février était dû à une erreur; il se rapportait aux colis parvenus. *La réd.*

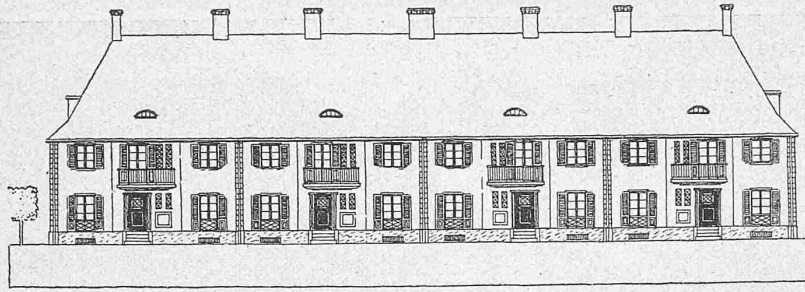


Bestehende Villa Châtelaine („Maison A“) von Südosten gesehen (Cliché aus dem „Bulletin Technique“).

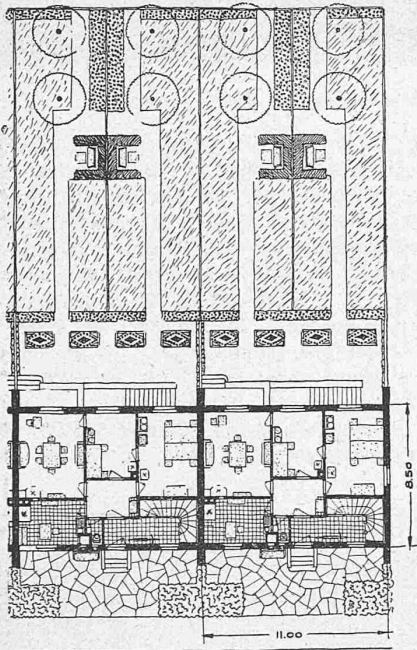
Pic“ (I), 9. „Cercle“, 10. „Le Rhythme“, 11. „L'heure est le régulateur de l'activité“, 12. „Home sweet home“ (I), 13. „Initiative privée“, 14. „Le filon“, 15. „Rhythme“, 16. „Les squares“, 17. „Pic“, 18. „Pierre du Niton“, 19. „Labora“, 20. „Etoile“, 21. „Aux Piccaux“, 22. „Evolution“, 23. „Post Tenebras Lux“, 24. „Paisible“, 25. „Salus Publica“, 26. „Franche Terre“, 27. „Air et Lumière“, 28. „Labour City“, 29. „Eric“, 30. „Tic“, 31. „Châtelaine“ (I), 32. „Orientation“, 33. „Abri Coquet“, 34. „Les Avenues“, 35. „Ménagez les arbres“, 36. „Châtelaine“ (II), 37. „Apic“, 38. „Moto Cip-Cip“, 39. „Président Wilson“, 40. „Midi“, 41. „Home sweet home“ (II), 42. „Wilson“, 43. „Pic Pic on the Top“, 44. „Pax“, 45. „Réalizable“ (I), 46. „Devoir de l'Après-Guerre“, 47. „Réalizable“ (II), 48. „Contrat Social“, 49. „Faubourg Jardin“, 50. „Cour et Jardin“, 51. „Ador“, 52. „Pic-Pic“ (II),



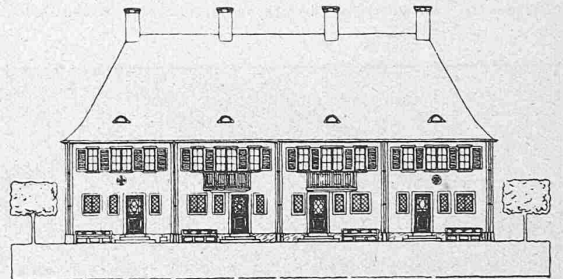
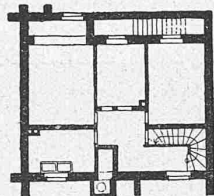
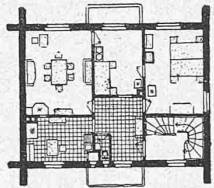
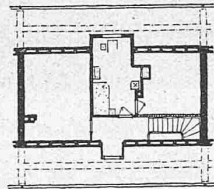
I. Preis, Entwurf Nr. 5. — Verfasser: Rittmeyer & Furrer, Architekten in Winterthur. — Vogelschaubild aus Süden.



CÔTÉ RUE "À L'OMBRE"



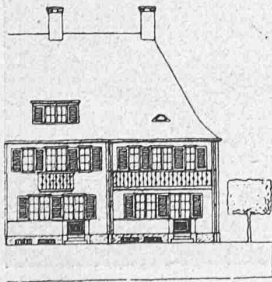
Typ A Zweifamilienhäuser mit 3 und 4 Zimmer und Küche. — Masstab 1:400.



CÔTÉ RUE "À L'OMBRE"

- 53. „Novum“, 54. „Escalade“, 55. „Aux Ouvriers“, 56. „Humanité“, 57. „Sous les Ormeaux“, 58. „Rhodanus“, 59. „Germinal“, 60. „Travail et repos“, 61. „Rondo“, 62. „Sous l'Empire d'une Idée“, 63. „Soleil et Jardin“, 64. „Simple et Clair“, 65. „Pro domo“, 66. „La Madelon“, 67. „Rationnel et Conséquent“, 68. „Liga des Nations“, 69. „Panem et Circenses“, 70. „Piazza Rotonda“, 71. „Place“, 72. „Radial“, 73. „Variation sur un Thème“, 74. „En Plan“, 75. „Au Soleil“, 76. „Chacun chez soi“, 77. „Cité Ouvrière“, 78. „Pic-Pic“ (III), 79. „Au XVIII^e siècle“, 80. „Aurora“.

Avant de commencer les opérations, le jury prend connaissance de divers documents — plans schématiques, tabelles comparatives, etc. — établis par le Service de la Cité Jardin dans le but de faciliter sa tâche. Il décide après un échange de vues, vu la complexité et la nature

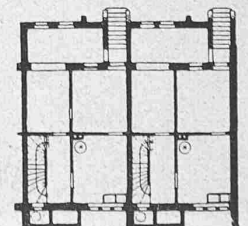
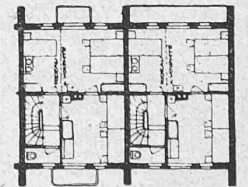
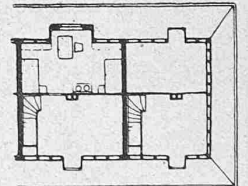
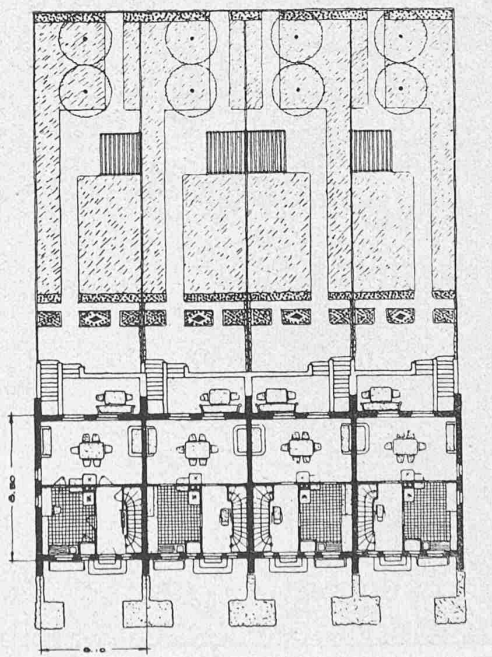


Fassade der Sonnenseite gegen den Garten. — Typ C. Einfamilienhäuser mit 4 und 3 Zimmern und Küche. — Grundrisse und Strassenfassade. — Masstab 1:400.

I. Preis. Entwurf Nr. 5.

Architekten

Rittmeyer & Furrer.



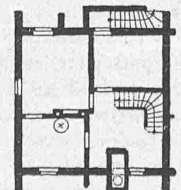
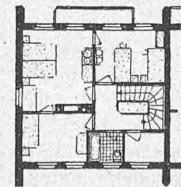
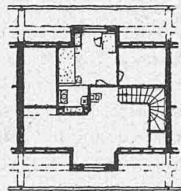
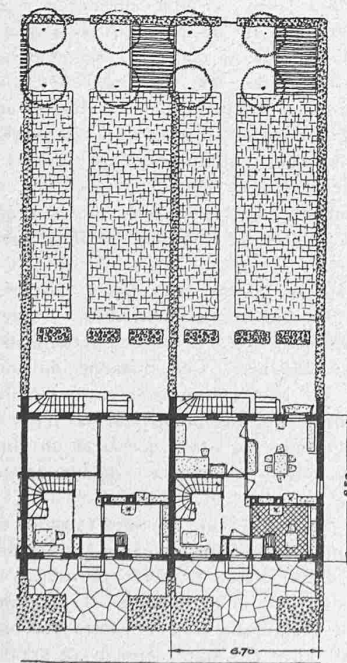
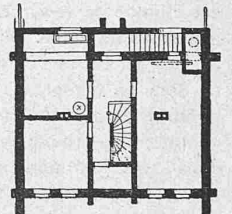
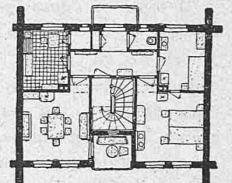
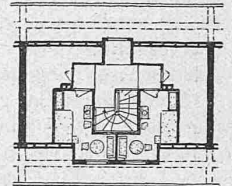
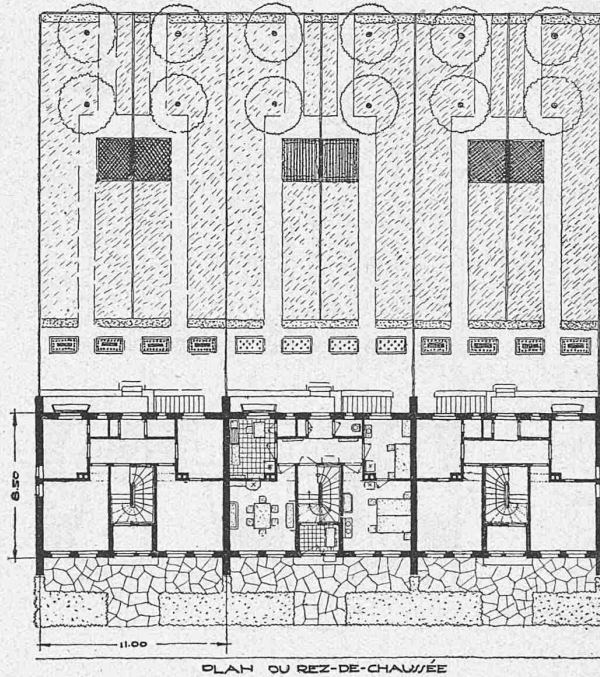
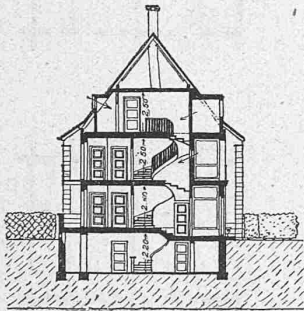
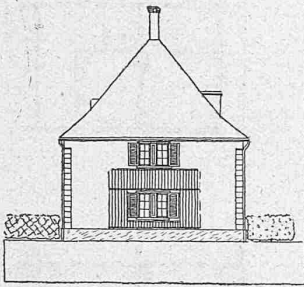
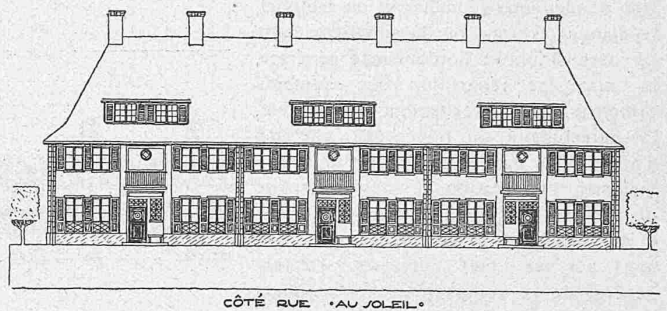
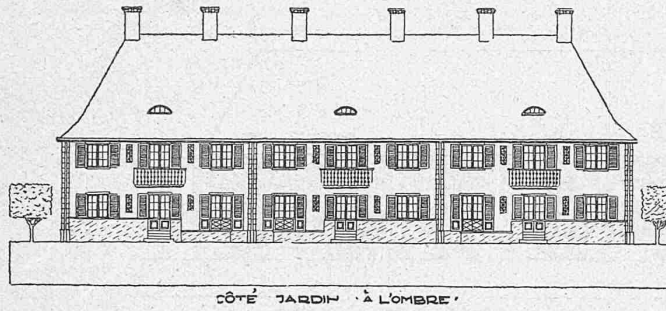
spéciale de ce concours, d'examiner les travaux présentés en scindant l'étude en deux points principaux: a) plan général d'ensemble, b) plan des habitations, en donnant toutefois la prédominance à la conception du plan général et en attachant une importance primordiale aux conditions du programme qui demandaient aux concurrents d'avoir en vue une *fin utilitaire, pratique et économique*, c'est-à-dire réalisable.

Après une étude préliminaire individuelle des travaux présentés et une visite du terrain sur lequel doit s'édifier la Cité Jardin, le jury procède à l'examen détaillé des projets dans le but de faire une *première élimination*. Il met hors concours, en premier lieu, les projets Nos. 74 et 80 qui sont incomplets par suite de la maladie de leurs auteurs. Les projets Nos. 2, 4, 11, 12, 23, 24, 30, 38, 48, 52, 59, 68, 73 et 76 dont le mode de rendu des plans de situation n'est pas conforme aux prescriptions du programme doivent être également mis hors concours. Comme il s'agit d'une question de forme, ces derniers travaux sont cependant examinés et classés selon leur valeur respective.

Au cours de ce premier examen, le jury évince d'emblée un certain nombre de projets dont la plupart sont non conformes au programme, présentent un manque d'idée directrice, une insuffisance d'étude ou une grande pauvreté d'invention dénotant l'inexpérience de leurs auteurs. Les critiques principales que l'on peut adresser à

Wettbewerb für eine Gartenstadt der Firma Piccard, Pictet & Cie. in Aïre bei Genf.

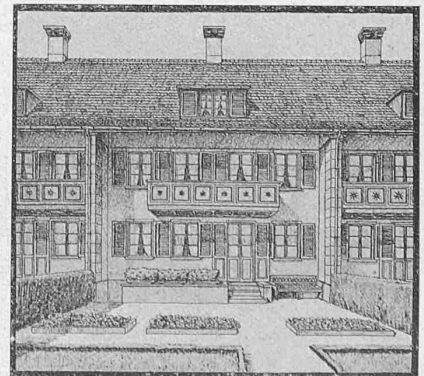
I. Preis. Entwurf Nr. 5. — Verfasser: Rittmeyer & Furrer, Arch. in Winterthur. — Typ B. Zweifamilienhäuser mit 3 Zimmern und Küche. — 1:400.



ces travaux sont: plans inorganiques, incohérents, invertébrés ou sans vie, mauvaises circulations, lotissement et orientation des maisons défectueux, emploi trop absolu de l'ordre dispersé pour les habitations. Dans cette première élimination rentrent les 23 projets suivants: Nos. 2, 9, 11, 12, 14, 15, 24, 25, 27, 30, 33, 35, 38, 39, 43, 53, 59, 69, 71, 75, 76, 77, 79.

Vu le grand nombre de projets, le jury décide, d'un commun accord, de procéder à plusieurs tours successifs d'élimination, en vue de ne retenir qu'un certain nombre des meilleures œuvres. Dans cette seconde élimination sont exclus un certain nombre de projets, qui, tout en présentant de sérieuses et réelles qualités révélant une étude approfondie de la question, ne réunissent cependant pas au même degré que d'autres travaux un ensemble suffisant de conditions fixées au programme.

Parmi les critiques et observations que l'on peut adresser à tel ou tel de ces projets, dans une mesure plus ou moins grande,



Typ E. Ansicht vom Garten aus.

Typ E. Einfamilienhäuser zu 6 Zimmern und Küche. — Grundrisse 1:400.

nous signalons particulièrement: l'insuffisance de l'adaptation au terrain et son utilisation irrationnelle, le parti de plan trop académique géométrique ou artificiel, le manque d'ordre ou de simplicité dans la composition et l'ordonnance générale, la mauvaise répartition des éléments principaux, le morcellement défavorable, la défectuosité du tracé des chemins d'accès, le médiocre groupement des maisons, l'orientation défavorable totale ou partielle des rues et des habitations et des jardins, la grande quantité de maisons sur les voies publiques, l'aspect général de la composition, ressemblant trop à une cité dite „ouvrière“, un quartier suburbain, une colonie de villas particulières ou un établissement hospitalier. En un mot, ces projets, malgré leurs qualités intrinsèques, ne réalisent pas une solution assez intégrale du problème posé.

Sont éliminés au cours de ce second tour les 33 projets suivants visés par les critiques collectives ci-dessus: Nos. 1, 3, 4, 6, 7, 8, 10, 13, 17, 19, 20, 21, 22, 23, 26, 28, 29, 31, 37, 41, 44, 45, 47, 49, 50, 52, 54, 55, 60, 61, 64, 65, 68.

Il reste en ligne les 22 projets Nos. 5, 16, 18, 32, 34, 36, 40, 42, 46, 48, 51, 56, 57, 58, 62, 63, 66, 67, 70, 72, 73, 78, sur lesquels le jury décide de faire une critique détaillée. (Le manque de place nous oblige à ne reproduire ici que la critique se rapportant aux neuf projets du classement définitif. *La réd.*)

Après une nouvelle comparaison, il est éliminé au troisième tour les 13 projets suivants: Nos. 18, 34, 40, 42, 46, 48, 51, 56, 58, 67, 70, 72 et 78.

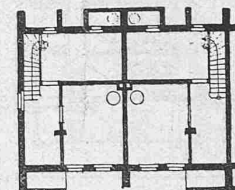
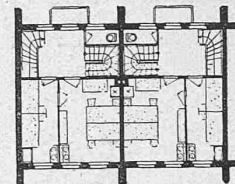
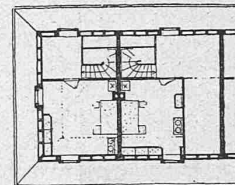
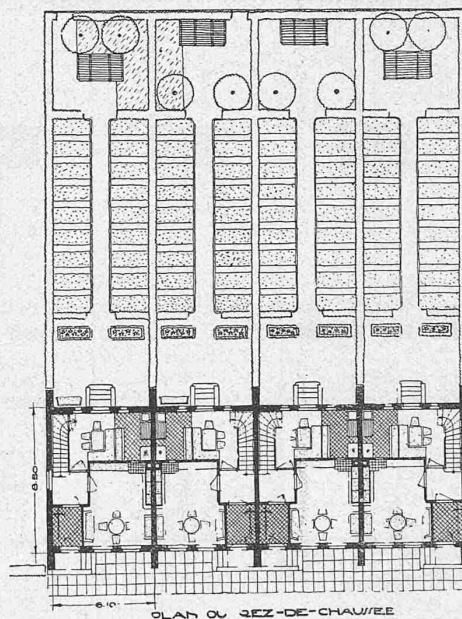
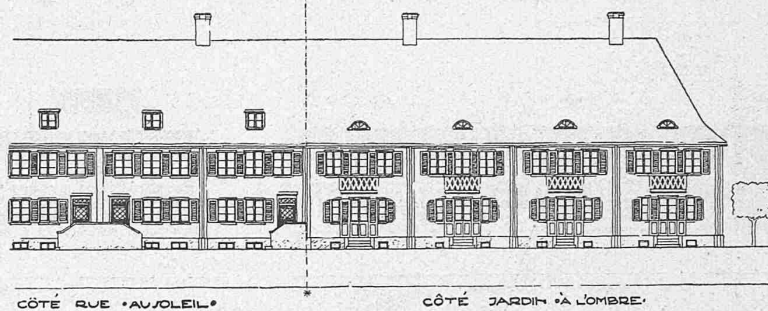
Sont en présence pour le classement définitif les neuf projets suivants dont les qualités d'ensemble résolvent le mieux, dans une certaine mesure, à certains titres, un ensemble satisfaisant des conditions essentielles et des vœux formulés dans le programme du concours:

Nos. 5. „Le Travail c'est le Bonheur“, 16. „Les Squares“, 32. „Orientation“, 36. „Châtelaine“ (II), 57. „Sous les Ormeaux“, 62. „Sous l'Empire d'une Idée“, 63. „Soleil et Jardin“, 66. „La Madelon“, 72. „Variation sur un Thème“.

Nos. 5. *Le Travail c'est le Bonheur*. Ce projet organique et équilibré, judicieusement adapté au terrain, présente un plan d'ensemble dont les éléments de composition, bien proportionnés et

Wettbewerb für eine Gartenstadt der Firma Piccard, Pictet & Cie, Genf.

1. Preis. Entwurf Nr. 5. — Rittmeyer & Furrer, Architekten in Winterthur.

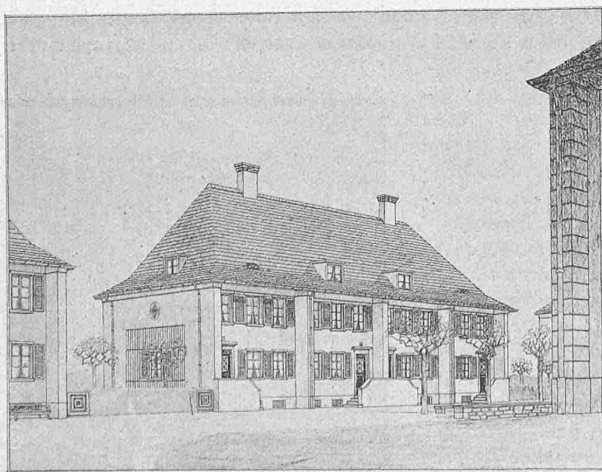


Typ D. Einfamilienhäuser zu 4 Zimmern und Wohnküche. — Masstab 1:400.

répartis, sont conçus et étudiés avec un idée directrice. La réunion de toutes les constructions sur le plateau, la conservation intégrale du versant du Rhône, la clarté du système de voies de communications, reliant bien les trois parcelles, la simplicité du morcellement, le bon groupement des maisons en ordre contigu, l'orientation généralement favorable des logements, sauf dans la parcelle A dont les constructions ont une face au nord, l'heureuse répartition des espaces libres constituent un ensemble de qualités qui répondent, dans une large mesure, au but cherché, en sorte que, sous réserve de certaines modifications, ce projet pourrait être réalisé.

Les plans des habitations, qui offrent deux types, adaptés à l'orientation des maisons, ont une bonne distribution; toutefois dans le type B des maisons collectives à deux appartements, la disposition de l'escalier est mauvaise. Ces maisons ont un caractère architectural simple qui convient au cadre; la saillie des murs mitoyens inspirée de celle que présentent la plupart des pignons des constructions rurales du pays, constitue un abri contre les intempéries et un écran qui assure l'indépendance des habitants.

La Salle de réunion, les bâtiments pour ouvriers retraités et le home pour jeunes filles occupent des emplacements favorables. La répétition de la maison A, dans le but de créer un édifice à destination de restaurant, constitue un anachronisme. Il y aurait, du reste, avantage à reléguer le restaurant dans un autre endroit. Bains chauds bien placés. La situation des emplacements de sports et de tennis, de même que des places secondaires de jeux, repartis dans les parcelles, est excellente.



I. Preis, Entwurf Nr. 5. — Typ D, Ansicht der Strassenfront.

Quoique la vue perspective à vol d'oiseau ne donne qu'une image un peu sèche et sommaire de l'aspect général, il est certain que ce projet est un de ceux dont le caractère se rapprocherait le plus de la physionomie qui conviendrait à la petite cité projetée. (à suivre.)

Ausrückungsdaumen mit Welle zwangsläufig geführt und durch eine nach rückwärts schwingende Klinke in ungekuppeltem Zustande hoch gehalten wird.

Die Abbildung 1 zeigt die Stirnseiten zweier Tramwagen mit den automatischen Kuppelköpfen in normaler, ausgekuppelter Stellung.

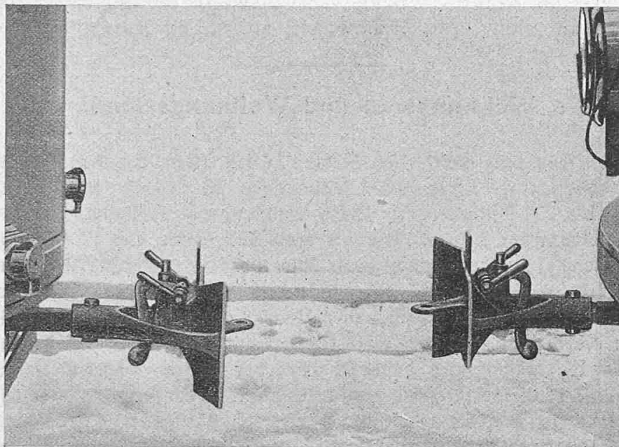


Abb. 1. Zwei Wagen, zum automatischen Kuppeln bereit.

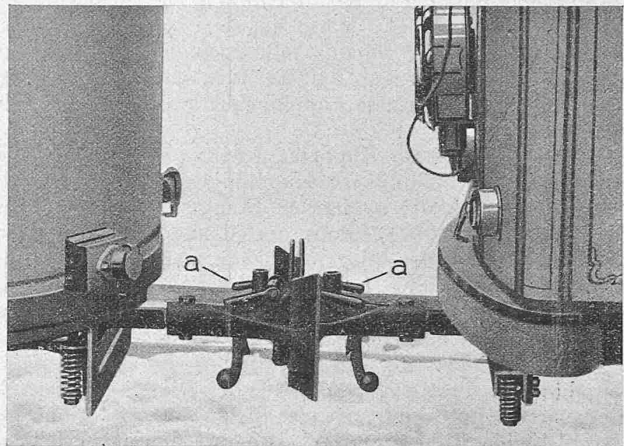


Abb. 2. Gekuppelte Wagen (Stellung III in Abb. 4).

Selbsttätige Wagenkupplung für Strassenbahnen.

Die vor einigen Jahren in dieser Zeitschrift eingehend beschriebene automatische GF-Kupplung¹⁾, die seither bei mehreren schweizerischen Nebenbahnen eingeführt wurde, und sich in deren Betrieb überall sehr gut bewährt hat, wird neuerdings in einer entsprechend kleinern und leichtern Ausführung auch an Tramwagen angebracht.

Die Strassenbahnen haben im allgemeinen zu bestimmten Tageszeiten, morgens, mittags und abends, insbesondere vor Arbeitsanfang und bei Arbeitschluss, grössten Anforderungen zu genügen. Um in diesen Zeiten vermehrte Fahrgelegenheit zu schaffen, werden die Tramkurse nach Möglichkeit vermehrt und vor allem durch die Motorwagen ein oder zwei Anhängewagen mitgeführt. Diese Anhängewagen müssen an den Endstationen jeweils an- und abgekuppelt werden, was für den Betrieb Zeitverluste verursacht, und für das Trampersonal eine mühsame und gefährliche Arbeit ist. Bei schlechtem Wetter beschmutzen sich die Leute durch das Angreifen, Ineinanderrichten und Verbinden der öligen und bestaubten Teile der heute noch überall gebräuchlichen Kupplungen Hände und Kleider, und ohne Gelegenheit zum Reinigen zu finden, müssen sie nachher oft in dichtbesetzten Wagen die Billettkontrolle ausführen und dabei bei den Fahrgästen Aergernis erregen.

Die automatische Wagenkupplung bringt diese Missstände in Wegfall. Zum Kuppeln zweier Wagen werden diese aneinander gefahren, wobei die Kuppelköpfe ineinander gleiten und sich automatisch kuppeln. Das Loskuppeln wird durch einfaches Hochdrehen der seitlich an den Kuppelköpfen angebrachten Handgriffe bewerkstelligt. Die betreffende Kupplung besteht aus zwei gleichgestalteten Hälften, die unter den Wagenstirnseiten in Seiten- und Höhenrichtung beweglich angelenkt sind. Der Kuppelkopf bildet ein trichterförmiges Gehäuse, aus dem eine als abgeflachter Arm, vorn mit einem Loch versehene Kuppel-Oese, über die Stirnfläche vorspringt. Auf der Rückseite des Trichters befindet sich die Verriegelung, bestehend aus einem vertikal beweglichen Riegel, der durch einen

nicht gekuppelter Stellung. Zum Kuppeln werden die Wagen aneinander gefahren, die Köpfe gleiten ineinander (Abbildung 2), lösen gegenseitig die Verriegelungen aus und bewirken damit das automatische Kuppeln. In Abbildung 3 sind zum Loskuppeln die seitlich am Kuppelkopf angebrachten Hebel hochgedreht worden. Die Wagen können nunmehr auseinander gefahren werden und die Kuppelköpfe sind ohne weiteres wieder für automatisches

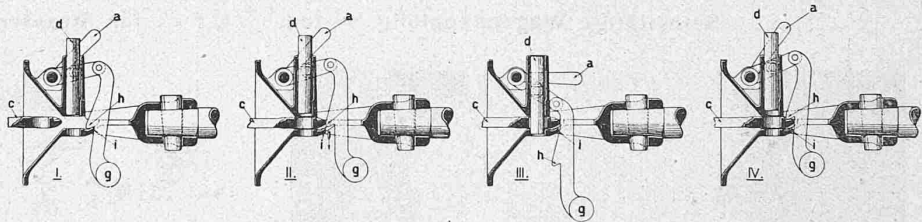


Abb. 4. Schematische Darstellung des Kupplung-Vorganges; IV. Entkuppeln.

Kuppeln bei gelegentlich späterem Zusammenstossen bereit. Der Vorgang des selbsttätigen Kuppelns ist aus den in Abbildung 4 zusammengestellten vier Querschnitten durch den Kuppelkopf noch näher ersichtlich. Bei I gleitet die Kuppelöse *c* des einen Kopfes in den Trichter des andern hinein. Der Querschnitt II zeigt, wie diese Kuppelöse *c*

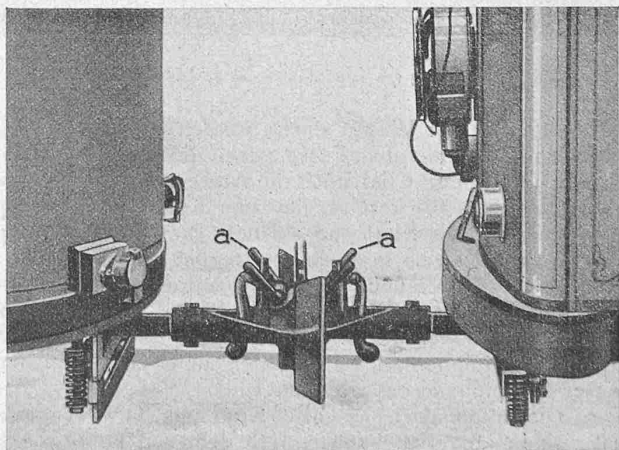


Abb. 3. Kupplung gelöst (Stellung IV in Abb. 4).

¹⁾ Vergl. Band LXVI, S. 187 (16. Oktober 1915), auch Band LXXII, S. 210 (23. November 1918).