

Zeitschrift: Schweizerische Bauzeitung
Herausgeber: Verlags-AG der akademischen technischen Vereine
Band: 65 (1947)
Heft: 12

Artikel: Zur Aufstellung der Plastik "Wehrwille" in Zürich
Autor: Silberschmidt, W.
DOI: <https://doi.org/10.5169/seals-55848>

Nutzungsbedingungen

Die ETH-Bibliothek ist die Anbieterin der digitalisierten Zeitschriften. Sie besitzt keine Urheberrechte an den Zeitschriften und ist nicht verantwortlich für deren Inhalte. Die Rechte liegen in der Regel bei den Herausgebern beziehungsweise den externen Rechteinhabern. [Siehe Rechtliche Hinweise.](#)

Conditions d'utilisation

L'ETH Library est le fournisseur des revues numérisées. Elle ne détient aucun droit d'auteur sur les revues et n'est pas responsable de leur contenu. En règle générale, les droits sont détenus par les éditeurs ou les détenteurs de droits externes. [Voir Informations légales.](#)

Terms of use

The ETH Library is the provider of the digitised journals. It does not own any copyrights to the journals and is not responsible for their content. The rights usually lie with the publishers or the external rights holders. [See Legal notice.](#)

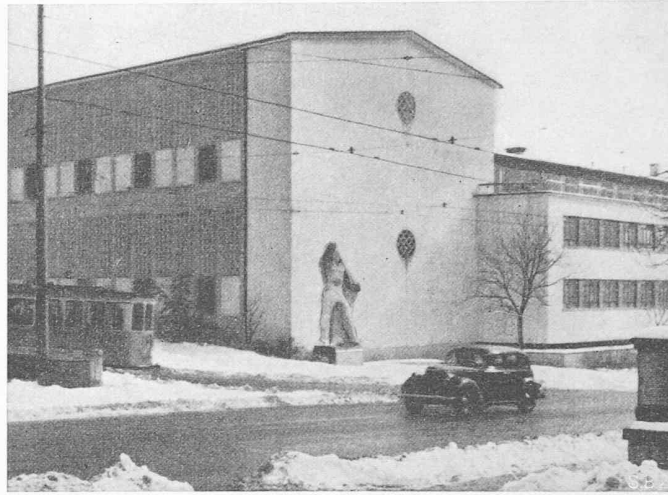
Download PDF: 01.04.2025

ETH-Bibliothek Zürich, E-Periodica, <https://www.e-periodica.ch>



Aufstellung der Figur in der
Axe des Universitäts-Eingangs nach Vorschlag W. S.

Photomontagen



Vorgesehene Aufstellung
der Figur vor der Ecke des Turnhallen-Baus

kung der Bauetappen ist gut. Die als fraglich beurteilten Baugebiete sind richtigerweise in die letzte Bauetappe verwiesen. Die Erläuterung für die Regelung der Bebauung in den Wohnzonen verdient besondere Beachtung. Das Projekt macht als einziges einen detaillierten und interessanten Vorschlag für die Gestaltung des Dorfkerns, dessen Durchführbarkeit hingegen noch näher geprüft werden müsste. Das Strassennetz, besonders die Verbindung von der Landstrasse bei der Freiämter Mosterei zur Marktgasse ist sorgfältig studiert. Die Unterführung nördlich des Industriegebietes im Zusammenhang mit den örtlichen Verbindungsstrassen nach Hasli und Egg ist grundsätzlich richtig angelegt. Die Offenhaltung des Kirchhügels der protestantischen Kirche gegen Süden ist hervorzuheben. Die Schulen und Kindergärten sind richtig verteilt. Der Marktplatz mit Anlehnung an die Klosterscheune ist am richtigen Ort und bietet baulich gute Gestaltungsmöglichkeiten.

*

Zur Rangordnung der Projekte wird eine Punktbewertung der verschiedenen Projekte vorgenommen. Sie ergibt die [auf S. 81 lfd. Jahrg. veröffentlichte] Rangliste.

Das Preisgericht:

Präs. J. Strebel (Muri), Arch. E. F. Burckhardt (Zürich), Arch. M. Werner (Zürich), Kant.-Ing. E. Hunziker (Aarau), Rektor A. Sutter (Muri).

Zur Aufstellung der Plastik «Wehrwille» in Zürich

DK 73(494.34)

An der Ecke der neuen Kantonsschulturnhallen, gegenüber dem Eingang der Zürcher Universität, soll demnächst die für diesen Platz bestimmte Plastik aufgestellt werden. Es handelt sich um die dem Kanton Zürich von der Schweizerischen Landesausstellung 1939 geschenkte Figur «Wehrwille» von Hans Brandenberger in Granit, deren Standort in unmittelbarer Nähe der Hoch- und Mittelschulen durchaus gegeben ist. Unbefriedigend hingegen ist die Aufstellung auf dem engen Platz zwischen der breiten Rämistrasse mit hier besonders grossem Verkehr und den zwei Gebäudetrakten des Turnhallenkomplexes.

Eine Plastik von dieser Grösse (4,50 m hoch), die zudem eine Bewegung festhält, bedarf eines neutralen und möglichst weiten Hintergrundes und sollte nicht vor einer zu kleinen, zudem mit anderen Motiven (Rundfenster, Baum) belasteten Fläche aufgestellt werden. Die aus dem notwendigen Verantwortungsbewusstsein heraus gemachten Versuche über die Aufstellung (provisorischer Sockel) zeigen deutlich, dass der vorgesehene Standort schwerlich befriedigen wird.

Nun ist in dessen unmittelbarer Nähe ein freier Platz, der — ebenfalls im Besitz des Kantons Zürich — für die Aufstellung dieses Standbildes geradezu prädestiniert ist: der Geländestreifen zwischen Gloriastrasse und dem städtischen Wasserreservoir an der Rämistrasse, eine verlorene Ecke des Kantonsspitalareals, die für eine Ueberbauung kaum

je in Frage kommt. Eine Aufstellung von Brandenbergers Plastik an dieser Stelle hat gegenüber der vorgesehenen wesentliche Vorteile: Freie Stellung der hellen Granitfigur, etwas von der Strasse abgerückt, vor der dunkeln Baumgruppe; bessere Sichtbarkeit von drei Seiten (der Standort ist zufällig genau in der verlängerten Axe des Eingangs zur Universität); Verbesserung der Platzwirkung des stadtbaulich nicht sehr glücklichen Verkehrsknotenpunktes.

Die vorhandene Baumgruppe kann durch Anpflanzung weiterer Nadelbäume etwas erweitert, der kleine Vorplatz durch Plattenbelag und Aufstellung zweier Sitzbänke bereichert werden. Der verlorene Winkel zwischen den beiden Turnhallen mag durch vermehrte Anpflanzung belebt, seine nicht betonenswerte Gestaltung damit getarnt werden.

Die angeregte Verbesserung wird allfällig notwendige technische Aenderungen (Versetzen eines Tram-Mastes und dgl.) rechtfertigen und zur Belebung der Umgebung unserer Hochschulen in architektonischer Hinsicht ein Stück beitragen.

W. Silberschmidt

MITTEILUNGEN

Zum Ausbau der Limmat für Energienutzung und als Schiffahrtsweg. Der Linth-Limmatverband hatte bereits im Jahre 1923 einen Wasserwirtschaftsplan für die Strecke vom Walensee bis zur Mündung der Limmat in die Aare aufgestellt, die Gefällstufen festgelegt und Vorschläge für den Ausbau der Kraftwerke sowie für die Schiffbarmachung für Schleppzüge ausgearbeitet. Besondere Massnahmen erforderten dabei die Strecken im Gebiete der Städte Baden und Zürich, in denen eigene Schiffahrtskanäle mit Brücken und Tunnels vorgesehen waren. Die starke bauliche Entwicklung der Gemeinden des Limmattales, vor allem der genannten beiden Städte, hat auf das Offenhalten der für die vorgesehenen Kanäle nötigen Geländestreifen nicht Rücksicht genommen, so dass heute andere Lösungen gesucht werden müssen. Diese ergeben sich auch aus schiffahrtstechnischen Gründen, indem die Schleppzüge inzwischen durch Motorkähne (Normaltypen von 500 bzw. 900 t) verdrängt wurden; diese sind viel weniger als die Schleppzüge und können noch Kurven mit Radien von 200 m gut befahren. Die Binnenschiffahrt erwies sich in den letzten Jahren in Europa als das billigste und als ein äusserst leistungsfähiges Transportmittel, um dessen weiteren Ausbau sich alle Länder bemühen. Ein solcher Ausbau drängt sich nun auch bei uns auf wegen der Notwendigkeit, rasch neue Flusskraftwerke zu erstellen. Man wird also in absehbarer Zeit mit den schweren Motorkähnen bis Brugg gelangen können; und so müssen sich die Gemeinden am Zürichsee, am Walensee und im Limmattal, vor allem aber die Stadt Zürich sehr bald schlüssig werden, ob sie auf alle Zeiten auf eine Schiffahrtsstrasse verzichten wollen oder nicht. Die Beantwortung dieser Frage ist umso dringender, als die Stadt Zürich, gegenwärtig neue Bebauungspläne aufstellt und die SBB die Erweiterung und teilweise Verschiebung des Zürcher Hauptbahnhofs projektiert. Ueber die mit