

Zeitschrift: Schweizerische Bauzeitung
Herausgeber: Verlags-AG der akademischen technischen Vereine
Band: 80 (1962)
Heft: 37

Artikel: Walzträger-Beton-Tragwerke mit "Versenkter Fahrbahn" und ihre Herstellung im befahrenen Gleis
Autor: Duchkowitsch, Edmund
DOI: <https://doi.org/10.5169/seals-66231>

Nutzungsbedingungen

Die ETH-Bibliothek ist die Anbieterin der digitalisierten Zeitschriften. Sie besitzt keine Urheberrechte an den Zeitschriften und ist nicht verantwortlich für deren Inhalte. Die Rechte liegen in der Regel bei den Herausgebern beziehungsweise den externen Rechteinhabern. [Siehe Rechtliche Hinweise.](#)

Conditions d'utilisation

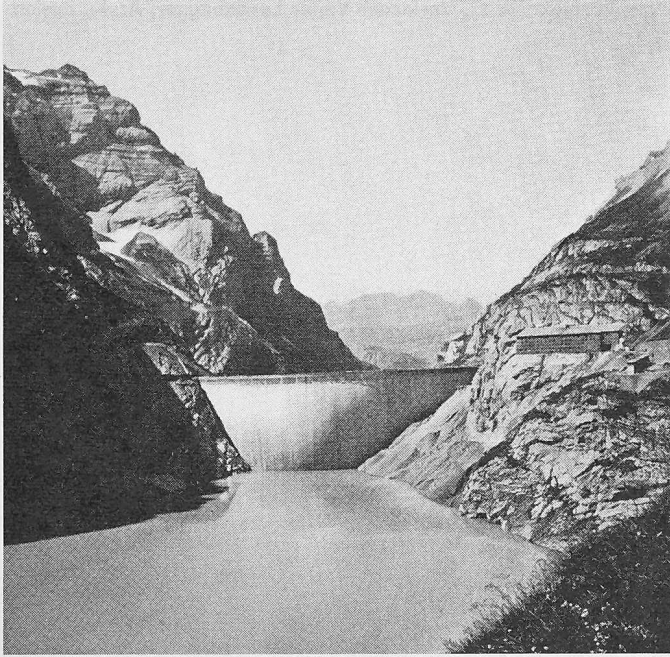
L'ETH Library est le fournisseur des revues numérisées. Elle ne détient aucun droit d'auteur sur les revues et n'est pas responsable de leur contenu. En règle générale, les droits sont détenus par les éditeurs ou les détenteurs de droits externes. [Voir Informations légales.](#)

Terms of use

The ETH Library is the provider of the digitised journals. It does not own any copyrights to the journals and is not responsible for their content. The rights usually lie with the publishers or the external rights holders. [See Legal notice.](#)

Download PDF: 15.03.2025

ETH-Bibliothek Zürich, E-Periodica, <https://www.e-periodica.ch>



Das Staubecken Limmern anfangs August 1962. Rechts oberhalb der Mauer die Arbeiterunterkunft. Foto Schönwetter, Glarus

Verständnis für gewerkschaftliche Forderungen gesprochen hatte, erwartete der Berichterstatter nun ein Bekenntnis zur freien internationalen Marktwirtschaft. Indessen ging Dr. Meierhans über die Vergabung der Bauarbeiten an ein Konsortium²⁾ mit 40 Prozent italienischer Beteiligung mit der Feststellung hinweg, dass die daraus entstandene Beunruhigung sich bald gelegt habe. Die Betonierungsarbeiten an der Mauer begannen genau vor zwei Jahren, so dass die 550 000 Kubikmeter Beton in erstaunlich kurzer Zeit eingebracht wurden. Es war auch nur möglich dank sorgfältigster Installation (u. a. gesamte Betonfabrikation in einer Kaverne). Den Unternehmern und ihren (grösstenteils italienischen) Arbeitern zollte der Redner hohes Lob. Seine Ausführungen wurden ins Italienische übersetzt, während der zweite Redner, W. Oswald, Direktor in Firma Züblin, sich selbst beider Sprachen bediente. Er würdigte insbesondere die vorausschauende Baupolitik der NOK, der es zu verdanken sei, dass heute das Bauvolumen im Kraftwerksektor abnehmende Ten-

²⁾ Es ist folgendermassen zusammengesetzt: Züblin & Co. AG., Zürich; Lodigiani S. p. A., Mailand; Murer AG., Andermatt; E. Baumann AG., Altdorf; Streiff & Co., Glarus; Hoch- und Tiefbau AG., Aarau; Th. Homberger AG., Glarus; Gandini-Vandoni S. p. A., Mailand.

Walzträger-Beton-Tragwerke mit «Versenkter Fahrbahn» und ihre Herstellung im befahrenen Gleis

DK 624.023.932

Von Dipl. Ing. **Edmund Duchkowitsch**, Klosterneuburg bei Wien

Die Vorteile der Trägerbetontragwerke für Eisenbahnbrücken sind allgemein bekannt und so gross, dass deren Herstellung sowohl vom Bau- als auch vom Erhaltungsstandpunkt sehr erwünscht ist. Die früheren Schwierigkeiten und Mängel beim Einbau solcher Tragwerke in befahrenen Gleisen durch Einschieben des fertigen Tragwerkes in einer kurzen Zugspause oder durch Abstützen des Oberbaues auf den einzubauenden Walzträgern wurden durch die Einführung von Zwillingsträger-Hilfsbrücken mit geringer Bauhöhe durch den Verfasser schon frühzeitig behoben (siehe «Oesterr. Wochenzeitschrift für den öffentlichen Baudienst», Heft 8, 20. März 1913).

Die übliche Ausführung dieser Tragwerke mit acht, zehn und noch mehr Walzträgern für ein Gleis weist jedoch einen viel grösseren Stahlbedarf auf als reine Stahltragwerke und

denz zeige und somit das überbeanspruchte Baugewerbe entlaste. Als letzter mischte der Glarner Landammann *Herm. Feusi* humorvolle Worte in seinen Dank an die NOK, indem er wünschte, es möchte auch im Unterland immer so günstig über seinen Kanton (der zu 15 Prozent an der Linth-Limmern AG beteiligt ist) gesprochen werden, wie hier oben auf seinem eigenen Boden.

Nach der Talfahrt mit der 18-t-Seilbahn begaben sich die Gäste in den «Adler» nach Linthal, wo ein fröhliches, echt glarnerisches Mahl den schönen Tag beschloss.

Eine eingehende Beschreibung des Werkes und der Bauarbeiten wird in Heft 8, 9 und 10 der «Wasser- und Energiewirtschaft» 1962 erscheinen. *W. J.*

Baugrundarchiv des Kantons Basel-Stadt

DK 550.8

Die grossen Tiefbauprojekte, welche für die Erweiterung der Verkehrsanlagen notwendig sind, wie Expressstrassen und die Verlegung der Strassenbahn in eine zweite Ebene als Tiefbahn, sowie die Schaffung von unterirdischen Parkgelegenheiten und Zivilschutzräumen und ganz allgemein die Projektierung und Ausführung von mehreren Untergeschossen in den grossen Geschäftshausbauten der Innerstadt, nebst den Erfordernissen des Gewässerschutzes, haben das Bedürfnis wachgerufen, die Untergrundverhältnisse des Kantons Basel-Stadt kartographisch festzulegen.

Das geologische Institut der Universität Basel unter der Leitung von Professor Dr. *L. Vonderschmitt* hat die vielen geologischen Aufschlüsse, die im Laufe der Jahrzehnte ermittelt werden konnten, in einem Baugrundarchiv zusammengestellt und kürzlich auf Veranlassung und in Zusammenarbeit mit dem Tiefbauamt drei Karten als Ueberdruck über den Plan 1:12 500 des Vermessungsamtes Basel-Stadt der Region Basel erstellt. Dabei wurden die Beobachtungen des geologischen Institutes der Universität, der öffentlichen Werke und der grösseren Basler Ingenieurbüros verarbeitet. Die Karten zeigen in Kurvendarstellung mit einer Aequidistanz von 1 m in einem ersten Plan die Felsoberflächen des Untergrundes, in einem zweiten Plan die Grundwasserspiegel und in einem dritten Plan die Grundwassermächtigkeiten. Durch ihre übersichtliche und klare Darstellung sind sie für die Ingenieure und Architekten ein sehr wertvolles Hilfsmittel bei der Disposition der Fundationen von Hochbauten und allgemeinen Tiefbauten.

Die Pläne werden nach den neuen im Baugrundarchiv gesammelten Daten fortlaufend ergänzt. Sie sind vorläufig im Handel nicht erhältlich, können aber auf dem geologischen Institut der Universität Basel, Bernoullianum, von Interessenten eingesehen werden.

Georg Gruner, dipl. Ing. ETH, Basel

erfordert überdies eine sehr grosse Bauhöhe, so dass sie bei Kreuzungen mit Strassen, Wasserläufen, bei Umbauten usw. oft keine Anwendung finden können, obwohl gerade bei diesen Tragwerken ein Ersatz mit durchgehender Fahrbahn besonders erwünscht wäre.

Um auch in solchen Fällen auf die Vorteile der Trägerbetontragwerke nicht verzichten zu müssen, wurde vom Verfasser bereits während des Ersten Weltkrieges eine Trägerbetonkonstruktion aus normalen Walzträgern mit «versenkter Fahrbahn» entworfen, die gegenüber den normalen Tragwerken eine wesentlich geringere Bauhöhe aufwies. Aber erst im Zweiten Weltkrieg konnte der Verfasser mit den noch tragfähigeren, niedrigen Peiner-Trägern ein solches Tragwerk von 5,69 m lichter Weite in Km 10,4 der Linie Wien-Gmünd im 1. Gleis in der Haltestelle Klosterneuburg-Kierling

rasch durchgeführt wurden. Auch die Hilfsbrücke ist einfach und kann für andere Zwecke wieder verwendet werden. Der Langschwellen-Oberbau liegt in dem trogartigen Schotterbett gut und sicher; er kann auch einen flachen Bogen aufweisen, doch muss er während des Umbaus auf der Hilfsbrücke «in der Geraden» liegen.

Der gleiche Arbeitsvorgang ist auch bei Tragwerken mit grösseren Lichtweiten einzuhalten. Es können Lichtweiten bis etwa 12 m (Bild 3, rechts) oder im nicht befahrenen Gleis, wenn keine Hilfsbrücke notwendig ist, bei Verwendung von Trägern bis IPv 100 in ähnlicher Weise noch etwas grössere Lichtweiten überbrückt werden. Wird an Stelle des normal vorgesehenen Baustahles St 37 sowohl für die Walzträger der Hilfsbrücke als auch für die Trägerbetonplatte z. B. St 52 verwendet, so können auch Lichtweiten bis rund 14,5 m je nach Belastung, zulässiger Durchbiegung usw. überbrückt werden.

Adresse des Verfassers: Dipl.-Ing. *Edmund Duchkowitsch*, Oberbaurat der Ö. B. B. i. R., Klosterneuburg bei Wien, Babenbergergasse 23.

Mitteilungen

Deutsche Baumaschinen-Messe in München. Die Entwicklung führte in diesem Jahr dazu, diese Fachmesse aus dem Bereich des Münchener Ausstellungsparks Theresienhöhe auf den Flugplatz Oberwiesenfeld im Münchener Norden zu verlegen. Man erschloss hier ein vollkommen neues Gelände, beschränkte sich aber auf eine Maximalgrösse von 200 000 m². Dies und der erste Versuch einer fachlichen Gruppierung des Baumaschinen-Angebotes erwiesen sich als richtig. Dieses trifft auch zu für die Beibehaltung der einjährigen Folge und des frühen Termins, jeweils vor Beginn der Bausaison. Die auf 98 000 gestiegene Besucherzahl und die mit 125 Mio DM ermittelten Messeabschlüsse bilden weitere Faktoren für die Beurteilung der Messe. Das von über 500 Firmen bestrittene Angebot dokumentierte in überzeugender Form die nunmehr erreichte Internationalität der Veranstaltung. Es ist noch keiner ähnlichen Baumaschinen-Ausstellung in Europa gelungen, im hier gezeigten Ausmasse Baumaschinen, Baugeräte, Fördermittel und sonstigen Baustellenbedarf zu konzentrieren. Die nächstjährige Messe wird vom 16. bis 24. März unter dem Titel «Internationale Baumaschinen-Messe München 1963» durchgeführt. Das Süddeutsche Bauzentrum e. V., als ideeller Träger der Baumaschinen-Messe und der ständigen Baumusterschau, wird im Einvernehmen mit Baufachorganisationen repräsentative Veranstaltungen durchführen. Man denkt zwar nicht an einen «Baukongress», weil es sich erwiesen hat, dass solche Beanspruchungen sehr leicht den eigentlichen Zweck einer Messe, nämlich Geschäfte abzuschliessen, beeinträchtigen können. Anmeldeschluss 30. September 1962.

Reglement für die Ausbildung zum Kunststoff-Apparatebauer. Der Verband Kunststoff verarbeitender Industriebetriebe der Schweiz hat ein Reglement für die Lehrlingsausbildung und Lehrabschlussprüfungen in der Kunststoff verarbeitenden Industrie der Schweiz aufgestellt und damit die Grundlagen für einen zukunftsreichen neuen Beruf geschaffen. Die Verarbeitung der Kunststoffe stellt interessante technische Aufgaben, bei denen alle Fertigungsverfahren, die aus anderen Industriezweigen her bekannt sind, Anwendung finden. Auf keinem anderen Fachgebiet werden die Zusammenhänge zwischen Formverfahren und Werkstoffeigenschaften derart deutlich, wie auf dem der Kunststoffverarbeitung. Gerade dieses charakteristische Merkmal ist es, was den Beruf des Kunststoff-Apparatebauers so interessant macht. Nach einer abwechslungsreichen vierjährigen Lehrzeit und bestandener Abschlussprüfung erhält der junge Berufsmann den Eidg. Fähigkeitsausweis, der ihm das Recht gibt, sich als gelernter Kunststoff-Apparatebauer zu bezeichnen.

Neue Seilschwebbahn zur Zugspitze. Von der Bayerischen Zugspitzbahn AG. wird zurzeit eine neue Grosskabinen-Seilschwebbahn vom Eibsee bis direkt zum Zugspitzgipfel gebaut. Hierfür liefert die AEG die gesamte elek-

trische Ausrüstung. Sie umfasst die Einrichtungen für den Hauptantrieb (Gleichstrom-Nebenschlussmotor mit Leonardumformer für eine Dauerleistung von 265 kW), für den Hilfsantrieb (Drehstrom-Asynchronmotor mit einer Leistung von 100 kW) sowie für Steuerung und Regelung. Zur Drehzahlregelung dient eine dreistufige Transduktor-Gegentaktschaltung, die ein sanftes Anfahren ermöglicht. Die Anlage kann von Hand bedient oder automatisch gesteuert werden. Für den Endausbau ist eine Funkfernsteuerung von den Kabinen aus vorgesehen. Diese Seilbahn enthält das längste Spannungsfeld in Europa (Mastabstand in der Waagerechten etwa 2200 Meter bei rund 1400 m Höhenunterschied). Der Betrieb wird voraussichtlich im Herbst 1962 eröffnet werden.

Kommission für Stadtplanung und Städtebau der Schweizerischen Vereinigung für Landesplanung (VLP). Die VLP hat vor kurzem eine Kommission für Stadtplanung und Städtebau bestellt. Die Kommission, die vom stadtberniischen Baudirektor Dr. R. *Tschäppät* präsidiert wird, gehören an: Prof. W. *Custer*, Direktor i. V. des Institutes für Orts-, Regional- und Landesplanung der ETH, A. *Martin*, Stadtpräsident von Yverdon, der zürcherische Stadtbaumeister A. *Wasserfallen*, der Stadtplaner von Basel, F. *Peter*, der Stadt-Ingenieur von Luzern, J. *Jakob*, L. *Nessi*, dipl. Arch., Lugano, und als Verkehrsplaner H. *Barbe*, dipl. Ing., Zürich.

Neuzeitliche Baufragen der Landwirtschaft. Am 20./21. April 1961 führte der Schweizerische Verband der Ingenieuren-Agronomen in Zürich eine Vortragstagung mit dem oben genannten Thema durch. Ein Teil der Vorträge sind vollinhaltlich oder auszugsweise veröffentlicht in «Schweizerische Landwirtschaftliche Monatshefte» 1962, Nr. 7/8. Die sehr beachtenswerten Beiträge bieten u. a. auch für Architekten sowie für Ingenieure wertvolle Hinweise und Anregungen. Neben Baufragen werden auch Probleme der Klimagestaltung in Ställen behandelt.

Symposium Zerkleinern. Die Vorträge und Diskussionen des Ersten Europäischen Symposiums Zerkleinern, das am 10. bis 13. April 1962 in Frankfurt a. Main stattfand, erscheinen voraussichtlich Ende dieses Jahres als Sonderheft im Verlag Chemie GmbH, Weinheim, Bergstrasse. Umfang rd. 600 Seiten mit über 400 Abbildungen. Preis Halbleinen 68 DM.

Nekrologe

† **Otto Enzmann**, alt Kantonsingenieur von Luzern, ist am 14. August nach schwerer Krankheit im Alter von 74 Jahren verschieden. Am 23. November 1888 war er in Flühli (LU) geboren worden, wo er im Kreise von 11 Geschwistern in der Dorfschmiede aufwuchs. In Flühli und in Schüpffheim besuchte er die Primar- und Sekundarschule. Anschliessend studierte er an der Mittelschule im Kollegium Sarnen und an der Kantonschule Luzern und schloss sein Studium im Jahre 1913 an der ETH in Zürich mit dem Diplom als Bauingenieur erfolgreich ab.

Otto Enzmann trat sodann beim Baudepartement des Kantons Luzern ein, dem er vorerst als Ingenieur und Adjunkt und ab 1. Januar 1926 bis zu seinem Rücktritt im Jahre 1955 als Kantonsingenieur diente. Während seiner 42 Dienstjahre widmete er sich tatkräftig den vielen Aufgaben im Wasserbau und Strassenwesen. So entstanden unter seiner Oberleitung viele Fluss- und Wildbachverbauungen an der Reuss, der Kleinen Emme, am Renggbach und an den vielen Wildbächen im Entlebuch und Napfgebiet. Grosse Gebiete des Surentales und im Wauwilermoos wurden durch Korrektur der Sure und der Ron einer intensiven Bewirtschaftung zugeführt.

Sein besonderes Interesse galt jedoch dem Strassenbau. Unter Kantonsingenieur Enzmann erfolgte der Ausbau und die Staubfreimachung des ganzen luzernischen Kantonsstrassennetzes. Dabei scheute er sich nicht, bei der Wahl und der Entwicklung der modernen Strassendecken sowie bei der Linienführung neuen Ideen zum Durchbruch zu verhelfen. So war es seiner Initiative zu verdanken, dass der Kanton Luzern als erster Kanton die Ausfallstrasse Luzern-