

Zeitschrift: Schweizer Ingenieur und Architekt
Herausgeber: Verlags-AG der akademischen technischen Vereine
Band: 106 (1988)
Heft: 36

Vereinsnachrichten

Nutzungsbedingungen

Die ETH-Bibliothek ist die Anbieterin der digitalisierten Zeitschriften. Sie besitzt keine Urheberrechte an den Zeitschriften und ist nicht verantwortlich für deren Inhalte. Die Rechte liegen in der Regel bei den Herausgebern beziehungsweise den externen Rechteinhabern. [Siehe Rechtliche Hinweise.](#)

Conditions d'utilisation

L'ETH Library est le fournisseur des revues numérisées. Elle ne détient aucun droit d'auteur sur les revues et n'est pas responsable de leur contenu. En règle générale, les droits sont détenus par les éditeurs ou les détenteurs de droits externes. [Voir Informations légales.](#)

Terms of use

The ETH Library is the provider of the digitised journals. It does not own any copyrights to the journals and is not responsible for their content. The rights usually lie with the publishers or the external rights holders. [See Legal notice.](#)

Download PDF: 16.03.2025

ETH-Bibliothek Zürich, E-Periodica, <https://www.e-periodica.ch>



Schweizerischer Ingenieur- und Architekten-Verein
Société suisse des ingénieurs et des architectes
Società svizzera degli ingegneri e degli architetti

Beschäftigungslage in den Ingenieur- und Architekturbüros

Erhebung Juli 1988

Der Auftragseingang für Ingenieure und Architekten konnte im 2. Quartal 1988 gehalten werden. Wie im Vorquartal verzeichnen 28% aller Antwortenden einen steigenden Auftragseingang, bei 58% (VQ 55%) blieb die Nachfrage konstant. Alle Fachrichtungen profitieren von der guten Baukonjunktur. Die nahezu unveränderte Auftragserteilung durch die öffentliche Hand ist mit ein Grund für die Auftragsituation.

Der Arbeitsvorrat hat sich ebenfalls stabilisiert. 88% aller Antwortenden melden einen zunehmenden bzw. gleichbleibenden Auftragsbestand (Vorjahr: 86%) – eine Entwicklung, die für alle Fachrichtungen gleich verläuft. Der Arbeitsvorrat reicht durchschnittlich für 11,6 Monate, das ist leicht höher als vor Jahresfrist (10,8 Monate). Dabei liegen die Architekten und Elektro- bzw. Maschineningenieure mit 13,1 Monaten vorn; nicht ganz so komfortabel sind die Auftragspolster im Tiefbau. Mit durchschnittlich 9,3 Monaten ist auch hier die Situation besser als im Juli 1987 (8,6 Monate).

Der Personalbestand steigt kontinuierlich – am deutlichsten bei den Elektro- und Maschineningenieuren. Diese Entwicklung dürfte auch im nächsten Quartal anhalten. Durchschnittlich wünscht man sich eine Zunahme des Personals um 5,5%. Diese Angabe lässt allerdings keinen Schluss zu, ob das benötigte Personal auch tatsächlich rekrutiert werden kann oder ob die Stellen unbesetzt bleiben und damit diese Zahl weiter ansteigen lassen.

Insgesamt kann man von einer guten Beschäftigungssituation sprechen. Die Prognose für die kurzfristige Entwicklung fällt dementsprechend aus: 67% aller Antwortenden beurteilen die Beschäftigungsaussichten als gut (Vorjahr: 56%), 27% als befriedigend (Vorjahr: 37%), unsicher sind wie im Vorjahr 5%. Nur gerade 1% ist pessimistisch (Vorjahr 2%).

| Fachbereiche | Juli 87 | Okt. 87 | Jan. 88 | Apr. 88 | Juli 88 |
|---|-------------|-------------|-------------|-------------|-------------|
| Architektur | 606 | 585 | 634 | 600 | 602 |
| Bauingenieurwesen | 347 | 349 | 340 | 343 | 333 |
| Kulturingenieurwesen/ Vermessung | 61 | 77 | 79 | 75 | 71 |
| Elektro- und Maschineningenieurwesen | neu | 20 | 25 | 28 | 27 |
| Übrige | 58 | 40 | 36 | 37 | 29 |
| Total | 1072 | 1071 | 1114 | 1083 | 1062 |

Tabelle 1. Beteiligung an der Erhebung nach Fachrichtungen (Anzahl Meldungen)

Auftragseingang (vgl. Tabellen 2 und 3)

Gefragt wurde, ob der Eingang neuer Aufträge im 2. Quartal 1988, verglichen mit dem 1. Quartal 1988, zunehmend, gleichbleibend oder abnehmend war.

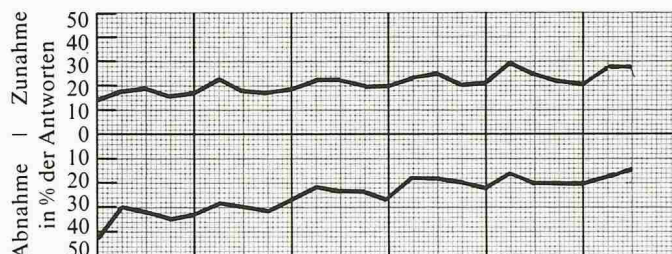
| Tendenz | Juli 87 | Okt. 87 | Jan. 88 | April 88 | Juli 88 |
|----------------|---------|---------|---------|----------|-----------|
| zunehmend | 25 | 22 | 21 | 28 | 28 |
| gleichbleibend | 58 | 58 | 59 | 55 | 58 |
| abnehmend | 17 | 20 | 20 | 17 | 14 |

Tabelle 2a. Auftragseingang, Gesamtergebnis (in Prozenten der Antworten)

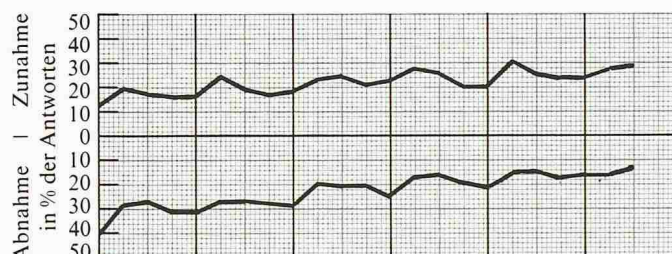
Beschäftigungslage in den Projektierungsbüros seit 1983

| Jahr | 1983 | | | | 1984 | | | | 1985 | | | | 1986 | | | | 1987 | | | | 1988 | | | |
|---------|------|---|---|---|------|---|---|---|------|---|---|---|------|---|---|---|------|---|---|---|------|---|---|---|
| Quartal | 1 | 2 | 3 | 4 | 1 | 2 | 3 | 4 | 1 | 2 | 3 | 4 | 1 | 2 | 3 | 4 | 1 | 2 | 3 | 4 | 1 | 2 | 3 | 4 |

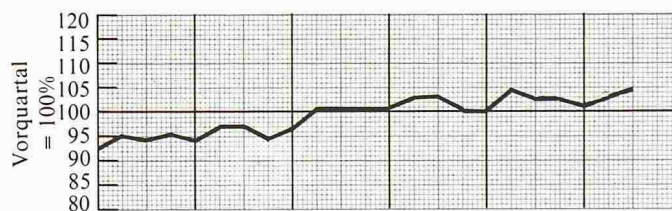
Auftragseingang (Trendbeurteilung)



Auftragsbestand (Trendbeurteilung)



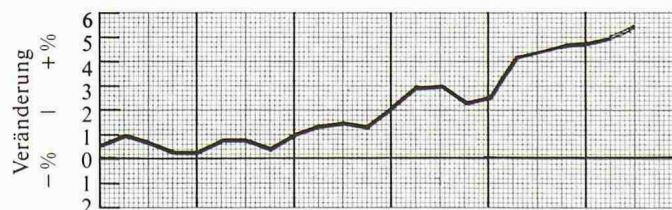
Auftragsbestand (bezogen auf das Vorquartal)



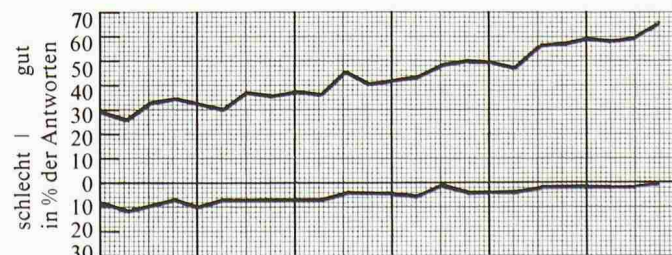
Arbeitsvorrat in Monaten



Personalbestand, Prognose für das nächste Quartal



Beschäftigungsaussichten im nächsten Quartal



| | Juli 87 | Okt. 87 | Jan. 88 | April 88 | Juli 88 |
|--|---------|---------|---------|----------|-----------|
| Architekten | | | | | |
| zunehmend | 25 | 23 | 23 | 26 | 30 |
| gleichbleibend | 61 | 61 | 61 | 59 | 60 |
| abnehmend | 14 | 16 | 16 | 15 | 10 |
| Bauingenieure Hochbau | | | | | |
| zunehmend | 27 | 22 | 22 | 31 | 33 |
| gleichbleibend | 53 | 54 | 53 | 52 | 51 |
| abnehmend | 20 | 24 | 25 | 17 | 16 |
| Bauingenieure Tiefbau | | | | | |
| zunehmend | 21 | 20 | 19 | 25 | 19 |
| gleichbleibend | 59 | 57 | 57 | 58 | 62 |
| abnehmend | 20 | 23 | 24 | 17 | 19 |
| Kultur- und Vermessungsingenieure | | | | | |
| zunehmend | 20 | 20 | 14 | 15 | 32 |
| gleichbleibend | 57 | 60 | 72 | 66 | 59 |
| abnehmend | 23 | 20 | 14 | 19 | 9 |
| Elektro- und Maschineningenieure | | | | | |
| zunehmend | neu | 37 | 24 | 25 | 41 |
| gleichbleibend | neu | 42 | 52 | 68 | 52 |
| abnehmend | neu | 21 | 24 | 7 | 7 |

Tabelle 2b. Auftragseingang nach Fachrichtungen (in Prozenten der Antworten)

Aufträge für öffentliche Bauten erhielten im 2. Quartal 1988 30% der antwortenden Architekten (im Vorquartal 28%) und 76% der Bauingenieure (im Vorquartal 78%).

| | Juli 87 | Okt. 87 | Jan. 88 | April 88 | Juli 88 |
|---|---------|---------|---------|----------|-----------|
| Architekten | | | | | |
| zunehmend | 16 | 20 | 18 | 24 | 22 |
| gleichbleibend | 60 | 55 | 58 | 56 | 57 |
| abnehmend | 24 | 25 | 24 | 20 | 21 |
| Bauingenieure | | | | | |
| zunehmend | 18 | 19 | 17 | 22 | 17 |
| gleichbleibend | 57 | 57 | 55 | 54 | 60 |
| abnehmend | 25 | 24 | 28 | 24 | 23 |
| Elektro- und Maschineningenieure | | | | | |
| zunehmend | neu | 27 | 36 | 31 | 44 |
| gleichbleibend | neu | 55 | 37 | 63 | 56 |
| abnehmend | neu | 18 | 27 | 6 | - |

Tabelle 3. Auftragseingang für öffentliche Bauten (in Prozenten der Antworten)

Auslandaufträge

Gefragt wurde, welcher prozentuale Anteil an neuen Aufträgen im 2. Quartal 1988 und im 1. Quartal 1988 auf das Auslandsgeschäft entfiel. 1,7% der antwortenden Architekten waren im 1. Quartal 1988 und 1,8% im 2. Quartal 1988 auch im Ausland beschäftigt. Bei den Bauingenieuren waren es im 1. und im 2. Quartal 1988 je 3,9%.

Auftragsbestand (vgl. Tabelle 4)

Gefragt wurde nach dem Auftragsbestand Ende Juni 1988, verglichen mit dem Stand Ende März 1988.

| Tendenz | Juli 87 | Okt. 87 | Jan. 88 | April 88 | Juli 88 |
|-------------------|---------|---------|---------|----------|-----------|
| Zunahme | 26 | 24 | 24 | 28 | 29 |
| Keine Veränderung | 60 | 59 | 60 | 56 | 59 |
| Abnahme | 14 | 17 | 16 | 16 | 12 |

Tabelle 4a. Auftragsbestand, Gesamtergebnis (in Prozenten der Antworten)

| | Juli 87 | Okt. 87 | Jan. 88 | April 88 | Juli 88 |
|--|---------|---------|---------|----------|-----------|
| Architekten | | | | | |
| Zunahme | 29 | 26 | 26 | 30 | 29 |
| Keine Veränderung | 60 | 62 | 62 | 57 | 60 |
| Abnahme | 11 | 12 | 12 | 13 | 11 |
| Bauingenieure Hochbau | | | | | |
| Zunahme | 27 | 23 | 22 | 32 | 33 |
| Keine Veränderung | 55 | 55 | 57 | 50 | 53 |
| Abnahme | 18 | 22 | 21 | 18 | 14 |
| Bauingenieure Tiefbau | | | | | |
| Zunahme | 20 | 20 | 23 | 25 | 21 |
| Keine Veränderung | 64 | 58 | 58 | 57 | 63 |
| Abnahme | 16 | 22 | 19 | 18 | 16 |
| Kultur- und Vermessungsingenieure | | | | | |
| Zunahme | 18 | 23 | 15 | 17 | 33 |
| Keine Veränderung | 63 | 58 | 71 | 65 | 57 |
| Abnahme | 19 | 19 | 14 | 18 | 10 |
| Elektro- und Maschineningenieure | | | | | |
| Zunahme | neu | 42 | 32 | 32 | 50 |
| Keine Veränderung | neu | 42 | 44 | 57 | 36 |
| Abnahme | neu | 16 | 24 | 11 | 14 |

Tabelle 4b. Auftragsbestand nach Fachrichtungen (in Prozenten der Antworten)

Auftragsbestand verglichen mit dem Vorquartal (vgl. Tabelle 5)

Gefragt wurde nach dem Auftragsbestand in Prozenten per Ende Juni 1988, verglichen mit dem Stand vor einem Vierteljahr (Ende März 1988 = 100).

| | Juni 87 (31.3.87 = 100) | Sept. 87 (30.6.87 = 100) | Dez. 87 (30.9.87 = 100) | März 88 (31.12.87 = 100) | Juni 88 (31.3.88 = 100) |
|-----------------------------------|-------------------------------|--------------------------------|-------------------------------|--------------------------------|-------------------------------|
| Gesamtergebnis | 103 | 103 | 101 | 103 | 105 |
| Nach Fachrichtungen | | | | | |
| Architekten | 108 | 106 | 103 | 104 | 106 |
| Bauing. Hochbau | 101 | 101 | 99 | 104 | 104 |
| Bauing. Tiefbau | 97 | 99 | 99 | 101 | 102 |
| Kultur- und Vermessungsingenieure | 99 | 97 | 99 | 98 | 99 |
| Elektro- und Maschineningenieure | neu | 104 | 99 | 103 | 105 |

Tabelle 5. Auftragsbestand, bezogen auf das Vorquartal (Vorquartal = 100)

Arbeitsvorrat in Monaten (vgl. Tabelle 6)

Gefragt wurde, wie lange voraussichtlich der Arbeitsvorrat (in Monaten) mit dem heutigen Personalbestand reichen wird.

| | Okt. 87 | Jan. 88 | April 88 | Juli 88 | Okt. 88 |
|-----------------------------------|---------|---------|----------|---------|----------------|
| Gesamtergebnis | 10,8 | 13,4 | 10,7 | 10,9 | 11,6 |
| Nach Fachrichtungen | | | | | |
| Architekten | 12,3 | 18,6 | 11,8 | 12,2 | 13,1 |
| Bauingenieure | 8,6 | 8,6 | 8,8 | 9,0 | 9,3 |
| Kultur- und Vermessungsingenieure | 9,3 | 9,7 | 9,1 | 9,0 | 9,8 |
| Elektro- und Maschineningenieure | neu | 11,0 | 11,3 | 13,7 | 13,1 |

Tabelle 6. Geschätzter Arbeitsvorrat (in Monaten)

Personalbestand (vgl. Tabelle 7)

Gefragt wurde nach dem Personalbestand an drei Stichtagen, einschliesslich Inhaber, kaufmännisches Personal und Lehrlinge. Teilzeitangestellte sind voll gezählt, sofern sie mindestens die Hälfte der Zeit voll beschäftigt waren.

| Gesamtergebnis | Total | davon weiblich | Veränderung des Totals | %-Anteil weiblich |
|--|----------------|----------------|------------------------|-------------------|
| 31.12.87 | 11625,0 | 2224,0 | 100,0 | 19,1 |
| 30.03.88 | 11680,0 | 2266,5 | 100,5 | 19,4 |
| 30.06.88 | 11937,5 | 2321,5 | 102,7 | 19,5 |
| Nach Fachrichtungen | | | | |
| Architekten | | | | |
| 31.12.87 | 5533,0 | 1325,5 | 100,0 | 24,0 |
| 30.03.88 | 5572,5 | 1342,0 | 100,7 | 24,1 |
| 30.06.88 | 5666,5 | 1369,5 | 102,4 | 24,2 |
| Bauingenieure | | | | |
| 31.12.87 | 4455,5 | 664,0 | 100,0 | 14,9 |
| 30.03.88 | 4468,5 | 673,5 | 100,3 | 15,1 |
| 30.06.88 | 4553,5 | 693,5 | 102,2 | 15,2 |
| Kultur- und Vermessungsingenieure | | | | |
| 31.12.87 | 1194,0 | 161,0 | 100,0 | 13,5 |
| 30.03.88 | 1184,5 | 169,5 | 99,2 | 14,3 |
| 30.06.88 | 1247,0 | 179,0 | 104,4 | 14,4 |
| Elektro- und Maschineningenieure | | | | |
| 31.12.87 | 442,5 | 73,5 | 100,0 | 16,6 |
| 30.03.88 | 454,5 | 81,5 | 102,7 | 17,9 |
| 30.06.88 | 470,5 | 79,5 | 106,3 | 16,9 |

Tabelle 7. Personalbestand an drei Stichtagen

Veränderungen im Personalbestand (vgl. Tabelle 8)

Gefragt wurde nach der mutmasslichen Personalzunahme bzw. -abnahme im 3. Quartal 1988.

| | 2. Quartal 1988 | 3. Quartal 1988 |
|---------------------------------------|-------------------|--------------------------|
| Architekturbüros | Zunahme etwa 5,7% | Zunahme etwa 6,3% |
| Bauingenieurbüros | Zunahme etwa 5,1% | Zunahme etwa 4,9% |
| Büros für Kultur- u. Vermessungswesen | Zunahme etwa 2,5% | Zunahme etwa 3,6% |
| Elektro- und Maschineningenieurbüros | Zunahme etwa 5,5% | Zunahme etwa 6,4% |
| im Mittel | Zunahme etwa 5,1% | Zunahme etwa 5,5% |

Tabelle 8. Prognose für das 3. Quartal 1988

Beschäftigungsaussichten (vgl. Tabellen 9 und 10)

Gefragt wurde nach der Beurteilung der Beschäftigungsaussichten für das 3. Quartal 1988. Folgende Antworten waren möglich: gut, befriedigend, schlecht, unbestimmt.

| | 3. Quart. 1987 | 4. Quart. 1987 | 1. Quart. 1988 | 2. Quart. 1988 | 3. Quart. 1988 |
|--------------|----------------|----------------|----------------|----------------|-----------------------|
| gut | 56 | 57 | 55 | 60 | 67 |
| befriedigend | 37 | 34 | 36 | 33 | 27 |
| schlecht | 2 | 2 | 2 | 2 | 1 |
| unbestimmt | 5 | 7 | 7 | 5 | 5 |

Tabelle 9. Beschäftigungsaussichten Gesamtergebnis (in Prozenten der Antworten)

| | Juli 87 | Okt. 87 | Jan. 88 | April 88 | Juli 88 |
|--|---------|---------|---------|----------|----------------|
| Architekten | | | | | |
| gut | 57 | 56 | 54 | 57 | 66 |
| befriedigend | 34 | 35 | 35 | 35 | 28 |
| schlecht | 3 | 1 | 2 | 2 | 2 |
| unbestimmt | 6 | 8 | 9 | 6 | 4 |
| Bauingenieure | | | | | |
| gut | 55 | 58 | 58 | 64 | 67 |
| befriedigend | 38 | 33 | 35 | 30 | 27 |
| schlecht | 3 | 5 | 3 | 2 | 1 |
| unbestimmt | 4 | 4 | 4 | 4 | 5 |
| Kultur- und Vermessungsingenieure | | | | | |
| gut | 49 | 55 | 44 | 56 | 66 |
| befriedigend | 49 | 40 | 53 | 43 | 28 |
| schlecht | - | - | - | - | - |
| unbestimmt | 2 | 5 | 3 | 1 | 6 |
| Elektro- und Maschineningenieure | | | | | |
| gut | neu | 75 | 64 | 75 | 81 |
| befriedigend | neu | 20 | 28 | 21 | 15 |
| schlecht | neu | - | 4 | - | - |
| unbestimmt | neu | 5 | 4 | 4 | 4 |

Tabelle 10. Beschäftigungsaussichten nach Fachrichtungen (in Prozenten der Antworten)