

Zeitschrift: Schweizer Ingenieur und Architekt
Herausgeber: Verlags-AG der akademischen technischen Vereine
Band: 108 (1990)
Heft: 8

Vereinsnachrichten

Nutzungsbedingungen

Die ETH-Bibliothek ist die Anbieterin der digitalisierten Zeitschriften. Sie besitzt keine Urheberrechte an den Zeitschriften und ist nicht verantwortlich für deren Inhalte. Die Rechte liegen in der Regel bei den Herausgebern beziehungsweise den externen Rechteinhabern. [Siehe Rechtliche Hinweise.](#)

Conditions d'utilisation

L'ETH Library est le fournisseur des revues numérisées. Elle ne détient aucun droit d'auteur sur les revues et n'est pas responsable de leur contenu. En règle générale, les droits sont détenus par les éditeurs ou les détenteurs de droits externes. [Voir Informations légales.](#)

Terms of use

The ETH Library is the provider of the digitised journals. It does not own any copyrights to the journals and is not responsible for their content. The rights usually lie with the publishers or the external rights holders. [See Legal notice.](#)

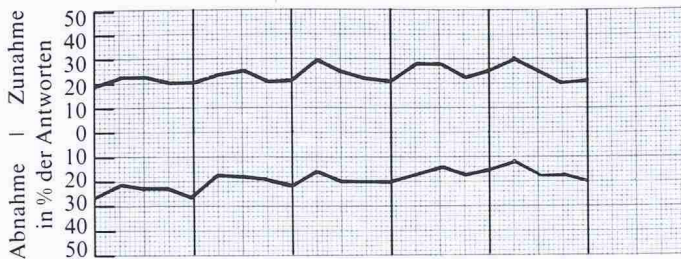
Download PDF: 17.03.2025

ETH-Bibliothek Zürich, E-Periodica, <https://www.e-periodica.ch>

Beschäftigungslage in den Projektierungsbüros seit 1984

| | | | | | | | | | | | | | | | | | | | | | | | | |
|---------|------|---|---|---|------|---|---|---|------|---|---|---|------|---|---|---|------|---|---|---|------|---|---|---|
| | 1985 | | | | 1986 | | | | 1987 | | | | 1988 | | | | 1989 | | | | 1990 | | | |
| Quartal | 1 | 2 | 3 | 4 | 1 | 2 | 3 | 4 | 1 | 2 | 3 | 4 | 1 | 2 | 3 | 4 | 1 | 2 | 3 | 4 | 1 | 2 | 3 | 4 |

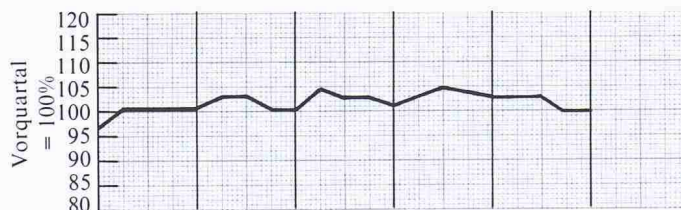
Auftragseingang (Trendbeurteilung)



Auftragsbestand (Trendbeurteilung)



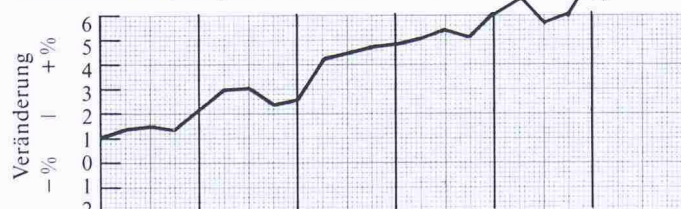
Auftragsbestand (bezogen auf das Vorquartal)



Arbeitsvorrat in Monaten



Personalbestand, Prognose für das nächste Quartal



Beschäftigungsaussichten im nächsten Quartal



Umfrage zur Beschäftigungslage in Ingenieur- und Architekturbüros

Januar 1990

Beruhigende Prognosen im Planungssektor trotz 3. Hypothekarzinsrunde

Die Nachfrage im Sektor Planung und Projektierung hält sich trotz gestiegener Hypothekarzinsen und trotz der kürzlich erlassenen bodenrechtlichen Bundesbeschlüsse auf beachtlichem Niveau. 21% der SIA-Mitgliederbüros (Vorjahr 24%) verzeichnen einen weiterhin steigenden Auftragsneueingang, 59% (VJ 60%) einen gleichbleibenden und 20% (VJ 16%) einen rückläufigen Auftragseingang. Diese leichte Verflachung der Nachfrage ist vor dem Hintergrund solider Auftragspolster in allen Sparten (Elektro- und Maschineningenieure, Kultur- und Vermessungsingenieure, Bauingenieure und Architekten) allen Unkenrufen zum Trotz noch nicht beunruhigend.

Bei 22% (VJ 24%) der Befragten nahm der Auftragsbestand zu, bei 61% (VJ 63%) blieb er konstant und bei 17% (VJ 13%) nahm er ab. Verglichen mit dem Stand vor einem Vierteljahr, blieb der Auftragsbestand unverändert hoch. Der Arbeitsvorrat in Monaten liegt im Mittel bei 11,6 Monaten (VJ 11,7 Monate).

Allgemein bereitet der akute Mangel an qualifizierten Arbeitskräften ernsthafte Sorgen. Im vergangenen Quartal konnte der Personalbestand statt um die gewünschten 6% real nur um 2% erhöht werden. Es fällt auf, dass der Anteil weiblicher Arbeitskräfte stagniert. So steigt der Bedarf an zusätzlichem Personal von 6% im Oktober 89 auf heute rund 10%. Wenn eine weitere Mobilisierung personeller Kapazitäten überhaupt möglich ist, dürfte sie mit hohen Kosten verbunden sein.

Die leichte Abschwächung der Nachfrage und die dritte Hypothekarzinsrunde deuten zwar auf eine Abkühlung der Konjunktur im Laufe des Jahres hin, lassen aber mindestens mittelfristig kaum eine Branchenrezession befürchten. Die Frage nach den kurzfristigen Beschäftigungsaussichten wird denn auch von 93% (VJ 95%) der Antwortenden als gut bzw. befriedigend taxiert. Gerade 2% (VJ 1%) blicken pessimistisch in die nächste Zukunft.

| Fachbereiche | Jan. 89 | April 89 | Juli 89 | Okt. 89 | Jan. 90 |
|--|-------------|-------------|-------------|-------------|-------------|
| Architektur | 623 | 631 | 578 | 601 | 575 |
| Bauingenieurwesen | 347 | 378 | 359 | 354 | 353 |
| Kulturingenieurwesen/ Vermessung | 74 | 56 | 59 | 57 | 66 |
| Elektro- und Maschinen- ingenieurwesen | 30 | 26 | 25 | 27 | 23 |
| Übrige | 39 | 50 | 44 | 49 | 44 |
| Total | 1113 | 1141 | 1065 | 1088 | 1061 |

Tabelle 1. Beteiligung an der Erhebung nach Fachrichtungen (Anzahl Meldungen)

Auftragseingang (vgl. Tabellen 2 und 3)

Gefragt wurde, ob der Eingang neuer Aufträge im 4. Quartal 1989, verglichen mit dem 3. Quartal 1989, zunehmend, gleichbleibend oder abnehmend war.

| Tendenz | Jan. 89 | April 89 | Juli 89 | Okt. 89 | Jan. 90 |
|----------------|---------|----------|---------|---------|-----------|
| zunehmend | 24 | 28 | 24 | 19 | 21 |
| gleichbleibend | 60 | 59 | 61 | 65 | 59 |
| abnehmend | 16 | 13 | 15 | 16 | 20 |

Tabelle 2a. Auftragseingang, Gesamtergebnis (in Prozenten der Antworten)

| | Jan. 89 | April 89 | Juli 89 | Okt. 89 | Jan. 90 |
|--|---------|----------|---------|---------|-----------|
| Architekten | | | | | |
| zunehmend | 25 | 29 | 26 | 22 | 22 |
| gleichbleibend | 63 | 61 | 61 | 64 | 60 |
| abnehmend | 12 | 10 | 13 | 14 | 18 |
| Bauingenieure/ Hochbau | | | | | |
| zunehmend | 22 | 28 | 24 | 18 | 21 |
| gleichbleibend | 54 | 57 | 57 | 63 | 54 |
| abnehmend | 24 | 15 | 19 | 19 | 25 |
| Bauingenieure/ Tiefbau | | | | | |
| zunehmend | 21 | 26 | 21 | 12 | 18 |
| gleichbleibend | 62 | 58 | 63 | 70 | 65 |
| abnehmend | 17 | 16 | 16 | 18 | 17 |
| Kultur- und Vermessungs- ingenieure | | | | | |
| zunehmend | 25 | 36 | 24 | 18 | 23 |
| gleichbleibend | 63 | 57 | 66 | 71 | 58 |
| abnehmend | 12 | 7 | 10 | 11 | 19 |
| Elektro- und Maschinen- ingenieure | | | | | |
| zunehmend | 20 | 42 | 24 | 23 | 29 |
| gleichbleibend | 63 | 42 | 72 | 65 | 57 |
| abnehmend | 17 | 16 | 4 | 12 | 14 |

Tabelle 2b. Auftragseingang nach Fachrichtungen (in Prozenten der Antworten)

Aufträge für öffentliche Bauten erhielten im 4. Quartal 1989 38% der antwortenden Architekten (im Vorquartal 32%) und 75% der Bauingenieure (im Vorquartal 75%).

| | Jan. 89 | April 89 | Juli 89 | Okt. 89 | Jan. 90 |
|---|---------|----------|---------|---------|-----------|
| Architekten | | | | | |
| zunehmend | 23 | 25 | 25 | 15 | 38 |
| gleichbleibend | 55 | 58 | 52 | 58 | 45 |
| abnehmend | 22 | 17 | 23 | 27 | 17 |
| Bauingenieure | | | | | |
| zunehmend | 22 | 23 | 19 | 13 | 13 |
| gleichbleibend | 55 | 58 | 60 | 61 | 60 |
| abnehmend | 23 | 19 | 21 | 26 | 27 |
| Elektro- und Maschinen- ingenieure | | | | | |
| zunehmend | 23 | 50 | 17 | 21 | 22 |
| gleichbleibend | 65 | 25 | 67 | 43 | 45 |
| abnehmend | 12 | 25 | 16 | 36 | 33 |

Tabelle 3. Auftragseingang für öffentliche Bauten (in Prozenten der Antworten)

Auslandaufträge

Gefragt wurde, welcher prozentuale Anteil an neuen Aufträgen im 3. Quartal 1989 und im 4. Quartal 1989 auf das Auslandsgeschäft entfiel. 2,6% der antwortenden Architekten waren im 3. Quartal 1989 und 3,2% im 4. Quartal 1989 auch im Ausland beschäftigt. Bei den Bauingenieuren waren es im 3. Quartal 4,2% und im 4. Quartal 1989 6,2%.

Auftragsbestand (vgl. Tabelle 4)

Gefragt wurde nach dem Auftragsbestand Ende Dezember 1989, verglichen mit dem Stand Ende September 1989.

| Tendenz | Jan. 89 | April 89 | Juli 89 | Okt. 89 | Jan. 90 |
|-------------------|---------|----------|---------|---------|-----------|
| Zunahme | 24 | 31 | 26 | 21 | 22 |
| Keine Veränderung | 63 | 57 | 62 | 65 | 61 |
| Abnahme | 13 | 12 | 12 | 14 | 17 |

Tabelle 4a. Auftragsbestand, Gesamtergebnis (in Prozenten der Antworten)

| | Jan. 89 | April 89 | Juli 89 | Okt. 89 | Jan. 90 |
|--|---------|----------|---------|---------|-----------|
| Architekten | | | | | |
| Zunahme | 27 | 33 | 29 | 24 | 24 |
| Keine Veränderung | 65 | 58 | 61 | 64 | 61 |
| Abnahme | 8 | 9 | 10 | 12 | 15 |
| Bauingenieure/ Hochbau | | | | | |
| Zunahme | 22 | 31 | 28 | 21 | 23 |
| Keine Veränderung | 58 | 54 | 57 | 60 | 56 |
| Abnahme | 20 | 15 | 15 | 19 | 21 |
| Bauingenieure/ Tiefbau | | | | | |
| Zunahme | 21 | 26 | 20 | 15 | 16 |
| Keine Veränderung | 64 | 59 | 66 | 70 | 67 |
| Abnahme | 15 | 15 | 14 | 15 | 17 |
| Kultur- und Vermessungs- ingenieure | | | | | |
| Zunahme | 20 | 38 | 27 | 17 | 27 |
| Keine Veränderung | 67 | 55 | 64 | 74 | 57 |
| Abnahme | 13 | 7 | 9 | 9 | 16 |
| Elektro- und Maschinen- ingenieure | | | | | |
| Zunahme | 33 | 50 | 38 | 23 | 24 |
| Keine Veränderung | 60 | 35 | 58 | 65 | 57 |
| Abnahme | 7 | 15 | 4 | 12 | 19 |

Tabelle 4b. Auftragsbestand nach Fachrichtungen (in Prozenten der Antworten)

Auftragsbestand verglichen mit dem Vorquartal

(vgl. Tabelle 5)

Gefragt wurde nach dem Auftragsbestand in Prozenten per Ende Dezember 1989, verglichen mit dem Stand vor einem Vierteljahr (Ende September 1989 = 100).

| | Dez. 88 (30.9.88 = 100) | März 89 (31.12.88 = 100) | Juni 89 (31.3.89 = 100) | Sept.89 (30.6.89 = 100) | Dez. 89 (30.9.89 = 100) |
|------------------------------|-------------------------------|--------------------------------|-------------------------------|-------------------------------|-------------------------------|
| Gesamtergebnis | 103 | 103 | 104 | 100 | 100 |
| Nach Fachrichtungen | | | | | |
| Architekten | 105 | 103 | 104 | 102 | 101 |
| Bauing. Hochbau | 101 | 104 | 100 | 99 | 100 |
| Bauing. Tiefbau | 102 | 104 | 105 | 99 | 99 |
| Kultur- und Vermessungswesen | 98 | 102 | 104 | 96 | 100 |
| Elektro- und Maschinenbau | 104 | 104 | 107 | 105 | 106 |

Tabelle 5. Auftragsbestand, bezogen auf das Vorquartal (Vorquartal = 100)

Arbeitsvorrat in Monaten (vgl. Tabelle 6)

Gefragt wurde, wie lange voraussichtlich der Arbeitsvorrat in Monaten mit dem heutigen Personalbestand reichen wird.

| | April 89 | Juli 89 | Okt. 89 | Jan. 90 | April 90 |
|------------------------------|----------|---------|---------|---------|-------------|
| Gesamtergebnis | 11,7 | 12,2 | 11,8 | 11,9 | 11,6 |
| Nach Fachrichtungen | | | | | |
| Architekten | 13,3 | 13,8 | 13,4 | 13,6 | 13,1 |
| Bauingenieure | 9,4 | 9,8 | 9,7 | 9,5 | 9,5 |
| Kultur- und Vermessungswesen | 9,3 | 10,4 | 9,7 | 9,4 | 9,3 |
| Elektro- und Maschinenbau | 12,2 | 11,4 | 11,0 | 10,7 | 10,8 |

Tabelle 6. Geschätzter Arbeitsvorrat (in Monaten)

Personalbestand (vgl. Tabelle 7)

Gefragt wurde nach dem Personalbestand an drei Stichtagen, einschliesslich Inhaber, kaufmännisches Personal und Lehrlinge. Teilzeitangestellte sind voll gezählt, sofern sie mindestens die Hälfte der Zeit voll beschäftigt waren.

| Gesamtergebnis | Total | davon weiblich | Veränderung des Totals | %-Anteil weiblich |
|--|-----------------|----------------|------------------------|-------------------|
| 30.06.89 | 10 575,5 | 2115,0 | 100,0 | 20,0 |
| 30.09.89 | 10 827,5 | 2154,0 | 102,4 | 19,9 |
| 31.12.89 | 10 794,5 | 2178,5 | 102,1 | 20,2 |
| Nach Fachrichtungen | | | | |
| Architekten | | | | |
| 30.06.89 | 4 941,0 | 1212,0 | 100,0 | 24,5 |
| 30.09.89 | 5 090,5 | 1226,5 | 103,0 | 24,1 |
| 31.12.89 | 5 008,0 | 1236,0 | 101,4 | 24,7 |
| Bauingenieure | | | | |
| 30.06.89 | 4 349,5 | 715,5 | 100,0 | 16,5 |
| 30.09.89 | 4 396,0 | 729,0 | 101,1 | 16,6 |
| 31.12.89 | 4 461,5 | 746,0 | 102,6 | 16,7 |
| Kultur- und Vermessungsingenieure | | | | |
| 30.06.89 | 1 010,0 | 145,5 | 100,0 | 14,4 |
| 30.09.89 | 1 058,0 | 152,5 | 104,8 | 14,4 |
| 31.12.89 | 1 041,0 | 149,5 | 103,1 | 14,4 |
| Elektro- und Maschineningenieure | | | | |
| 30.06.89 | 275,0 | 42,0 | 100,0 | 15,3 |
| 30.09.89 | 283,0 | 46,0 | 103,0 | 16,3 |
| 31.12.89 | 284,0 | 47,0 | 103,3 | 16,5 |

Tabelle 7. Personalbestand an drei Stichtagen

Veränderungen im Personalbestand (vgl. Tabelle 8)

Gefragt wurde nach der mutmasslichen Personalzunahme bzw. -abnahme im 1. Quartal 1990.

| | 4. Quartal 1989 | 1. Quartal 1990 |
|--|-------------------|---------------------------|
| Architekturbüros | Zunahme etwa 6,8% | Zunahme etwa 10,4% |
| Bauingenieurbüros | Zunahme etwa 5,7% | Zunahme etwa 10,0% |
| Büros für Kultur- und Vermessungswesen | Zunahme etwa 4,9% | Zunahme etwa 5,0% |
| Elektro- und Maschineningenieurbüros | Zunahme etwa 6,1% | Zunahme etwa 7,1% |
| Im Mittel | Zunahme etwa 6,1% | Zunahme etwa 9,7% |

Tabelle 8. Prognose für das 1. Quartal 1990

Beschäftigungsaussichten (vgl. Tabellen 9 und 10)

Gefragt wurde nach der Beurteilung der Beschäftigungsaussichten für das 1. Quartal 1990. Folgende Antworten waren möglich: gut, befriedigend, schlecht, unbestimmt.

| | 1. Quartal 1989 | 2. Quartal 1989 | 3. Quartal 1989 | 4. Quartal 1989 | 1. Quartal '90 |
|--------------|-----------------|-----------------|-----------------|-----------------|----------------|
| gut | 68 | 68 | 69 | 67 | 66 |
| befriedigend | 27 | 27 | 26 | 28 | 27 |
| schlecht | 1 | 1 | 1 | 2 | 2 |
| unbestimmt | 4 | 4 | 4 | 3 | 5 |

Tabelle 9. Beschäftigungsaussichten Gesamtergebnis (in Prozenten der Antworten)

| | Jan. 89 | April 89 | Juli 89 | Okt. 89 | Jan. 90 |
|--|---------|----------|---------|---------|-----------|
| Architekten | | | | | |
| gut | 67 | 65 | 66 | 67 | 64 |
| befriedigend | 28 | 29 | 28 | 28 | 26 |
| schlecht | 1 | 1 | 1 | 2 | 3 |
| unbestimmt | 4 | 5 | 5 | 3 | 7 |
| Bauingenieure | | | | | |
| gut | 67 | 71 | 71 | 68 | 66 |
| befriedigend | 28 | 25 | 25 | 29 | 30 |
| schlecht | 2 | - | 1 | 1 | 1 |
| unbestimmt | 3 | 4 | 3 | 2 | 3 |
| Kultur- und Vermessungsingenieure | | | | | |
| gut | 70 | 79 | 83 | 67 | 71 |
| befriedigend | 27 | 21 | 14 | 30 | 22 |
| schlecht | - | - | - | 1 | 1 |
| unbestimmt | 3 | - | 3 | 2 | 6 |
| Elektro- und Maschineningenieure | | | | | |
| gut | 87 | 81 | 68 | 67 | 76 |
| befriedigend | 10 | 11 | 28 | 26 | 14 |
| schlecht | - | 8 | - | - | 5 |
| unbestimmt | 3 | - | 4 | 7 | 5 |

Tabelle 10. Beschäftigungsaussichten nach Fachrichtungen (in Prozenten der Antworten)