

**Zeitschrift:** Tec21  
**Herausgeber:** Schweizerischer Ingenieur- und Architektenverein  
**Band:** 131 (2005)  
**Heft:** 23: Abwasser

## **Wettbewerbe**

### **Nutzungsbedingungen**

Die ETH-Bibliothek ist die Anbieterin der digitalisierten Zeitschriften. Sie besitzt keine Urheberrechte an den Zeitschriften und ist nicht verantwortlich für deren Inhalte. Die Rechte liegen in der Regel bei den Herausgebern beziehungsweise den externen Rechteinhabern. [Siehe Rechtliche Hinweise.](#)

### **Conditions d'utilisation**

L'ETH Library est le fournisseur des revues numérisées. Elle ne détient aucun droit d'auteur sur les revues et n'est pas responsable de leur contenu. En règle générale, les droits sont détenus par les éditeurs ou les détenteurs de droits externes. [Voir Informations légales.](#)

### **Terms of use**

The ETH Library is the provider of the digitised journals. It does not own any copyrights to the journals and is not responsible for their content. The rights usually lie with the publishers or the external rights holders. [See Legal notice.](#)

**Download PDF:** 16.03.2025

**ETH-Bibliothek Zürich, E-Periodica, <https://www.e-periodica.ch>**



# WETTBEWERBE

| Auftraggeber, Betreuer  | Objekt, Aufgabe   | Verfahren, Preissumme  |
|---|---|--|
| <b>NEU</b> Commune de Saint-Sulpice et Ecole Polytechnique Fédérale de Lausanne<br>EPFL PL DII, BS station 4, 1015 Lausanne                                       | <b>Aménagement des terrains EPFL-Sud, Saint-Sulpice</b>   | Concours d'idées à 1 degré, procédure ouverte<br>Somme globale de fr. 140 000  |
| <b>NEU</b> Municipalité de Delémont, Service de l'urbanisme et de l'environnement<br>Concours de projets Collège<br>Route de Bâle 1, 2800 Delémont                | <b>Extension du Collège de Delémont</b>   | Concours de projets, procédure sélective (6-8 candidats)<br>Montant de fr. 80 000  |
| The Organizing Committee for the Seoul Performing Arts Center<br>Seoul Metropolitan Government, 37 Seosomun-Dong, Jung-Gu<br>Seoul, Korea 100-110                 | <b>The Seoul Performing Arts Center</b>   | International Ideas Competition<br>Prizes: 250 000 US\$  |
| Sulzer Immobilien AG<br>Eduard Steiner-Strasse 7, 8401 Winterthur   | <b>Sulzerareal Winterthur Stadt - Bereich 2</b>   | Ideenwettbewerb, offen mit anschliessendem Studienauftrag (5-8 Arbeiten), Preise und Entschädigung 2. Stufe: 300 000 Fr.   |
| <b>NEU</b> First advanced architecture contest<br>Pujades 81 baixos, Poble Nou, E-08005 Barcelona   | <b>1st Advanced Architecture Contest - Self-Sufficient Housing</b>  | International competition in two categories: Self-Sufficient Collective Housing and Single Housing, 26 500 €               |
| <b>NEU</b> Baudirektion Kanton Zürich<br>vertreten durch das Hochbauamt   | <b>Universität Zürich - Gesamterneuerung Zollikerstrasse 137 (Villa Rainhof)</b>  | Planerauswahl, selektiv mit 3-5 Teilnehmenden, 2000 Fr. Entschädigung pro Teilnehmenden                                    |
| Stiftung Künzle-Heim in Zusammenarbeit mit der Stadt Schaffhausen<br>Hochbauamt der Stadt Schaffhausen<br>Münstergasse 30, 8200 Schaffhausen                      | <b>Künzle-Heim, Schaffhausen</b>  | Studienauftrag, selektiv mit 3-7 Büros<br>15 000 Fr. Entschädigung pro Büro und 30 000 Fr. Preissumme                      |
| <b>NEU</b> Einwohnergemeinde Vechigen<br>Kernstrasse 1, 3067 Boll   | <b>Umbau und Erweiterung Primarschulanlage Stämpach in Boll, Gemeinde Vechigen</b>  | Projektwettbewerb, offen<br>96 000 Fr. Gesamtpreissumme  |
| <b>NEU</b> Einwohnergemeinde der Stadt Lenzburg<br>Stadtbauamt Lenzburg<br>Kronenplatz 24, 5600 Lenzburg  | <b>Neubau Dreifachturnhalle Angelrain in Lenzburg</b>   | Anonymer Studienauftrag, selektiv mit 6 Planerteams (davon 2 junge Teams)<br>12 000 Fr. Entschädigung pro Team             |
| <b>NEU</b> Bundesimmobiliengesellschaft m.b.H. (BIG)<br>Wettbewerbssekretariat: Architekturbüro Schallhammer<br>Priesterhausgasse 18, A-5020 Salzburg             | <b>Neubau der Kultur- und Gesellschaftswissenschaftlichen Fakultät (KGW) der Universität Salzburg</b>   | Offener, einstufiger und anonymer Wettbewerb<br>118 000 € Gesamtpreissumme   |
| Municipalité de Renens<br>Service Urbanisme-Bâtiments<br>Centre technique communal (CTC), Rue du Lac 14, 1020 Renens  | <b>Extension du site scolaire du Léman, Renens</b>  | Concours de projets à deux degrés, procédure ouverte<br>Somme globale de fr. 150 000                                       |
| Fédération des architectes suisses (FAS), section genevoise<br>Secrétariat du concours: Concours d'urbanisme FAS - Genève 2020<br>Rue Saint-Léger 16, 1205 Genève | <b>Genève 2020 - réaménagement et densification des quartiers Praille - Vernets - Acacias</b>   | Concours international d'urbanisme, concours d'idées à 1 degré, procédure ouverte<br>Somme globale de fr. 140 000          |
| SBB AG, Bern, Immobilien, Portfolio Management (Federführung)<br>Stadt Zürich, Tiefbauamt der Stadt Zürich  | <b>WestLink - Impuls am Bahnhof Zürich Altstetten<br/>Projektstudien als Grundlage für die Realisierung von verschiedenen Hochbauten und einem Stadtplatz</b> | Studienauftrag, 1. Stufe: offen und anonym (Entschädigung: 105 000 Fr.), 2. Stufe: begrenzt und nicht anonym (200 000 Fr.) |
| <b>NEU</b> Staat Freiburg<br>Hochbauamt<br>Reichengasse 32, 1700 Feiburg  | <b>Erweiterung des Kollegium Gambach in Freiburg</b>  | Projektwettbewerb, offen<br>170 000 Fr. Gesamtpreissumme   |

Auch unter: [www.sia.ch/wettbewerbe](http://www.sia.ch/wettbewerbe)



## ALHO Modulbau. Der vielseitige Container.

Schnell da, schnell wieder weg: In extrem kurzer Bauzeit schaffen ALHO Systemcontainer da Raum, wo er gebraucht wird. Egal, ob Baustellenbüros, Material- und Sanitärcontainer oder Schlafräume, ob kurz-, mittel- oder langfristige Nutzung, ob Kauf oder Miete gewünscht wird - ALHO liefert auch wirtschaftlich das optimale Ergebnis.

ALHO AG · CH-4806 Wikon · Industriestrasse 8 · Postfach 17 · Tel. 062 746 86 00 · Fax 062 746 86 10  
info@alho.ch · www.alho.ch



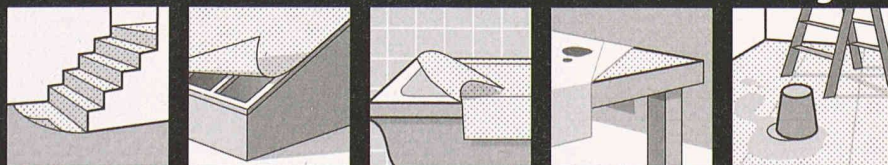


| Fachpreisgericht   | Zielgruppe   | Programm  | Termine   |
|--|--|---|---|
| Bruno Marchand, Laurent Vuillet, Denis Clerc, Guido Cocchi, Marc Collomb, Carl Fingerhuth, Jean-Yves Le Baron, Pierre Niggli, Jacques Richter, Ariane Widmer                                 | Architectes, urbanistes, architectes-paysagistes (ou groupements d'architectes, d'urbanistes et d'architectes-paysagistes) | <a href="http://www.epfl.ch/dii">www.epfl.ch/dii</a>  | 06.06. (Anmeldung)<br>09.09. (Pläne)<br>16.09. (Modell) |
| Willi Frei, Pascal Mazzarini, Stéphanie Cantalou, Mario Mariniello   | Architecture   | <a href="http://www.delemont.ch">www.delemont.ch</a>  | 10.06. (Bewerbung)<br>14.10. (Pläne)<br>28.10. (Modell) |
| Stan Allen, Byoung Soo Cho, Jean-Marie Charpentier, Gary Hack, Jong Soung Kimm, Matthias Sauerbruch, Ken Smith, Maria Theodorou, Kerl Yoo  | Architecture   | <a href="http://www.spac.seoul.go.kr">www.spac.seoul.go.kr</a>  | 10.06. (Anmeldung)<br>13.07. (Abgabe)                   |
| Beatrice Aebi, Peter Hofmann, Daniel Kündig, Peter Märkli, Walter Muhmenthaler, Beat Nipkow, Gundula Zach  | Architektur  | <a href="http://www.sulzerareal.com">www.sulzerareal.com</a><br>Rubrik: Ideenwettbewerb Sulzerareal Bereich 2 | 17.06. (1. Stufe)<br>18.11. (2. Stufe)                  |
| Vicente Guallart, Willy Muller, Manuel Gausa, Luis Falcon, Sheila Kennedy, Greg Lynn, Duncan Lewis, François Roche, Jacob van Rijs, Marta Male-Aleman y. a.                                  | The competition is open to all professionals, designers and students of architecture, urban design and landscape design    | <a href="http://www.advancedarchitecturecontest.org">www.advancedarchitecturecontest.org</a>                  | 19.09. (Anmeldung)<br>19.09. (Abgabe)                   |
| Arthur Rüegg, Markus Weibel, René Strehler   | Architektur  | <a href="http://www.hochbau.zh.ch">www.hochbau.zh.ch</a><br>Rubrik: Wettbewerbe                               | 29.06. (Bewerbung)<br>19.08. (Abgabe)                   |
| Peter Keppler, Urs Hunziker, Kurt Baader, Marianne Gantenbein, Rudolf Tanner, Roman Giuliani, Urs Burkard, Ueli Witzig, Urs Rellstab, Margrit Knecht, Urs Reichenstein                       | Architektur  | E-Mail: <a href="mailto:elisabeth.eggenschwiler@stsh.ch">elisabeth.eggenschwiler@stsh.ch</a> bis 09.06.       | 06.07. (Bewerbung)<br>16.12. (Abgabe)                   |
| Jürg Althaus, Silvio Ragaz, Marco Graber, Christian Wiesmann   | Architektur  | <a href="http://www.vechigen.ch">www.vechigen.ch</a><br>Rubrik: Aktuell, News                                 | 07.07. (Anmeldung)<br>04.11. (Pläne)<br>18.11. (Modell) |
| Peter Frei, Hans Rohr, Christoph Burger  | Gesamtplanerteams (Architekt, Landschaftsarchitekt, Bauingenieur, Elektroingenieur, HLKK-Ingenieur und Sanitäringenieur)   | <a href="http://www.lenzburg.ch/deutsch/projekte">www.lenzburg.ch/deutsch/projekte</a> ab 10.06.              | 22.07. (Bewerbung)<br>18.11. (Abgabe)                   |
| Wolfgang Schwarzenbacher, Hemma Fasch, Florian Riegler, Hannelore Deubzer, Ursula Spannberger, Andy Senn, Karl Dürhammer, Andreas Mooslechner  | Architektur  | <a href="http://www.big.at">www.big.at</a><br>Rubrik: Wettbewerbe, aktuelle Verfahren                         | 27.07. (Pläne)<br>03.08. (Modell)                       |
| Doris Waelchli, Fernand Bernasconi, Philippe Bonhôte, Olivier Galletti, Julie Imholz   | Architecture   | Tél. 021 632 74 02 / Fax 021 632 74 99  | 12.08. (1. Stufe)<br>November (2. Stufe)                |
| Patrick Aeby, Patrick Berger, Martin Boesch, André Corboz, Christine Dalnoky, Jean-Pierre Dürig, Jean-Claude Garcias, Annette Gigon, Silvia Gmür, Alain Léveillé, Marcel Meili, Luigi Snozzi | Architecture, Urbanisme  | <a href="http://www.fas-geneve2020.ch">www.fas-geneve2020.ch</a>  | 09.09. (Anmeldung)<br>16.09. (Abgabe)                   |
| Andreas Steiger, Sibylle Aubert Raderschall, Paul Bauer, Roger Beier, Roberto Carusone, Kees Christiaanse, Regula Lüscher, Dietmar Eberle, Daniel Niggli, Fritz Römer, H.P. Steiner          | Architektur / Landschaftsarchitektur<br>(Die Architekturbüros tragen als Generalplaner die Gesamtverantwortung)            | <a href="http://www.WestLink.ch">www.WestLink.ch</a>  | 16.09. (1. Stufe)<br>13.01.06 (2. Stufe)                |
| Pascal Fournier, Renato Salvi, André Schenker, Michael Schmid, Christine Thibaut-Zingg, Mona Trautmann   | Architektur  | <a href="http://www.concours-gambach.ch">www.concours-gambach.ch</a>  | 19.09. (Pläne)<br>03.10. (Modell)                       |

Der Verlag übernimmt keine Haftung für die Richtigkeit oder Vollständigkeit der Angaben in der Rubrik Wettbewerbe

# Floorliner® mit Opticoat® by Landolt: Kein Rutschen und kein Schmutz.

Multifunktionales Abdeckvlies mit Haftbeschichtung.



Floorliner® mit Opticoat® schützt Böden und Möbel sicher vor mechanischen Beschädigungen und Flecken. Das Vlies aus Synthefasern ist wasserdicht, blitzschnell ausgelegt, mehrfach verwendbar und umweltfreundlich. Seine rutschhemmende Beschichtung hilft Unfälle vermeiden.

**Einziger Schweizer Hersteller von Abdeckvliesen.**

ISO 9001

**LANDOLT**

FRITZ LANDOLT AG

BAHNHOFSTRASSE 35

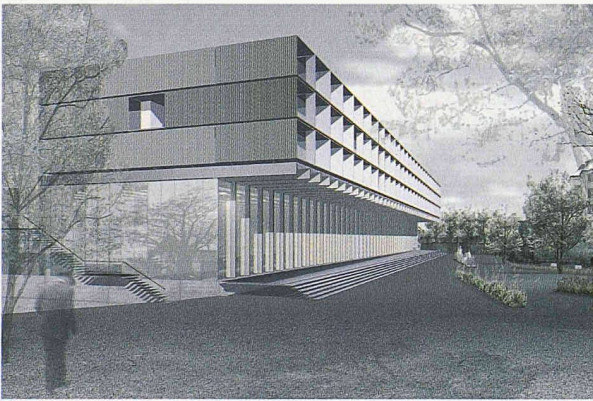
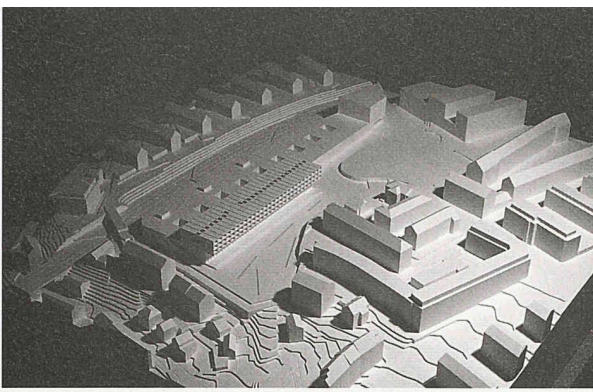
CH-8752 NÄFELS

TEL +41 (0)55 618 51 00

FAX +41 (0)55 618 51 01

[www.landolt.com](http://www.landolt.com)





**Die Wohnungen liegen, dem neuen Quartierpark zugewandt, auf dem zweistöckigen Bürotrakt**  
(1. Rang, Unirenova / Rolf Mühlethaler)

## Schnellgutareal Wylerfeld, Bern

(de) Für das Areal der ehemaligen Schnellgutspedition schrieb die SBB einen selektiven Wettbewerb nach SIA 142 und BoeB/VoeB aus. Zwei Aufgaben waren zu bearbeiten: Für den Teilbereich Büro hatten die fünf ausgewählten Teams ein Projekt 1:200 sowie eine Gesamtleistungsofferte abzugeben. Für den Teilbereich Wohnen sowie eine Erweiterung der Büros wurde ein Projekt 1:500 verlangt. Dafür wurde den Teilnehmern eine fixe Entschädigung von je 130 000 Fr. zugestanden. Als einziges Team haben die siegreichen *Unirenova / Rolf Mühlethaler* das ganze Raumprogramm in einem Gebäude untergebracht. Sie setzten die Wohnungen als ausragenden Kubus auf den zweigeschossigen Bürobau. Damit ist das Projekt klar das wirtschaftlichste aller eingereichten. Der durch die Massnahme gewonnene Aussenraum wird als grosszügiger Quartierpark genutzt. Dies schafft nach Ansicht der Jury einen unverwechselbaren Ort und eine «gute Adresse». Im Bürobau, der auf dem Untergeschoss der abgebrochenen Halle aufgebaut wird, definiert eine hierarchisierte interne Erschliessung öffentlichkeits- und gemeinschaftsorientierte Bereiche entlang dem Quartierpark. Die andere Seite des

teilweise 90 m tiefen Gebäudes wird durch unterschiedlich gestaltete Atrien für Büroarbeitsplätze nutzbar gemacht.

### Preise

1. Rang / 1. Preis, 60 000 Fr.  
Generalunternehmung: Unirenova, Bern; Architektur: Rolf Mühlethaler, Bern; Tschopp + Kohler Ingenieure, Bern; HLKKS: Ingenieurbüro Iten, Kaltenrieder und Partner, Münchenbuchsee
2. Rang / 2. Preis, 40 000 Fr.  
Generalunternehmung: Mobag, Zürich; Architektur: Bob Gysin + Partner
3. Rang / 3. Preis, 20 000 Fr.  
Marti Generalunternehmung, Bern; IAAG Architekten Bern und Büro B, Architekten und Planer, Bern

### Preisgericht

Laurent Staffelbach, SBB Immobilien (Vorsitz); Astrid Stauer, Architektin; Jacqueline Hadorn, Stadtplanungsamt Bern; Marco Graber, Architekt; Silvio Ragaz, Architekt; Christine Baumgartner, SBB Personenverkehr; Marcel Linder, SBB Immobilien, Olten; Adrian Lehmann, CS Asset Management; Martin Zobrist, SBB Immobilien (Ersatz), Martin Zulauf, Architekt (Ersatz)

## Kalksandstein-Architekturpreis

(de) Der Europäische Kalksandstein-Architekturpreis 2005 ist entschieden. Die namhaft besetzte Jury kürte aus 113 eingereichten Projekten drei Preisträger, zwei Anerkennungen und einen Sonderpreis. Die Jury vergab unter dem Vorsitz von Arno Lederer zwei erste Preise, davon ging einer an *GXM Architekten* aus Zürich für einen Ausstellungspavillon an der Expo.02. Der Pavillon «Blinde Kuh» stand auf der Arteplogge von Murten und ist inzwischen bereits wieder abgetragen. «Im Gegensatz zu ähnlichen Beispielen, die oft im formalen Überschwang gezeichnet wurden und nahe am Kitsch ihre Gestalt finden», so die Jury dazu, «ist dieses Haus sehr einfach und ganz auf das Wesentliche reduziert. In dieser Reduktion ist es ein schönes Vorbild auch für andere kleine Gebäude, insbesondere jene, die die Neubausiedlungen an den Stadträndern prägen.» Ebenfalls einen ersten Preis erhielt das Projekt «Typologische Wohnhäuser» in Weimar von *AFF Architekten* aus Berlin. Die Jury hob dabei die konstruktive Vielfalt des Mauerwerks sowie die gute Ausnutzung der kleinen Grundstücke hervor.

Eine Anerkennung, dotiert mit 1000 Euro, erhielten die Architekten Scheitli-Syfrig + Partner aus Luzern für das «Haus Flüeler» in Stansstad. Und schliesslich ging



**Wohnhäuser in Weimar**  
(1. Preis, AFF Architekten;  
Bild: Kalksandstein Info)

ein mit 2000 Euro dotierter Sonderpreis an eine künstlerische Installation des Zürcher Architekten Dominik Bastianello in der Galerie M.O.D.O. in Winterthur.

### Preise

1. Preis, 6000 Euro  
GXM Architekten, Zürich
1. Preis, 6000 Euro  
AFF Architekten, Berlin
3. Rang, 3000 Euro  
Kahlfeldt Architekten, Berlin

### Preisgericht

Arno Lederer; Stuttgart / Karlsruhe (Vorsitz); Marianne Burkhalter, Zürich; Uwe Kiessler, München; Ralf Niebergall, Halle / Magdeburg; Walter Raab, Kalksandsteinindustrie Bayern e.V.



**Expo.02 in Murten. Pavillon «Blinde Kuh»**  
(1. Preis, GXM Architekten; Bild: Andrea Bearth)

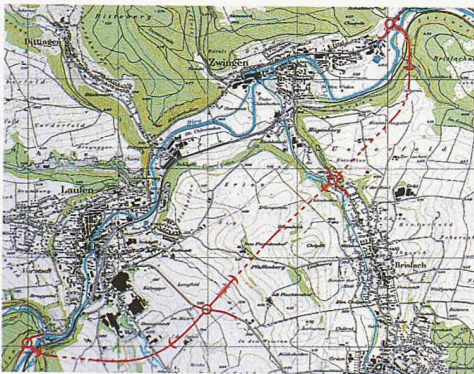


# Umfahrung Laufen/Zwingen

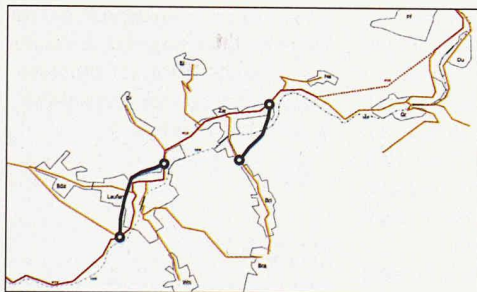
(de) Das Konkurrenzverfahren, das vom Tiefbauamt des Kantons Basel-Stadt für die Umfahrung von Laufen und Zwingen durchgeführt wurde, kann am ehesten mit dem Begriff «Parallelplanung» umschrieben werden. Die Merkmale: aus einer Präqualifikation hervorgehende Einladung von vier Projektteams, bestehend aus Ingenieur- und Planungs-

büros; einstufiges Verfahren mit fixer Entschädigung (65 000 Fr.); keine Preisgelder, keine Jury, keine Rangierung; ein externes Ingenieurbüro beurteilt die Wettbewerbseingaben und empfiehlt einen oder mehrere Vorschläge zur Weiterbearbeitung. Die vier ausgewählten Projektteams hatten ein Variantenstudium und die Auswahl einer Bestvariante darzulegen.

Zur Beurteilung mussten dann die je nach Gewichtung der Einflussfaktoren sehr unterschiedlichen Lösungen miteinander verglichen werden. So stand z. B. drei Vorschlägen mit eigentlichen Ortsumfahrungen die Minimalvariante des vierten Teams, mit nur wenigen Eingriffen, gegenüber. Die geschätzten Baukosten bewegen sich zwischen 89 Mio. Fr. für letzteren Vorschlag und 475 Mio. Fr. für die teuerste Umfahrungsvariante.



**Variante mit südlicher Umfahrung. Links unten und rechts oben die Anschlüsse an die bestehende H 18 (Weiterbearbeitung: Gruner / Rothpletz, Lienhard + Cie)**



**Variante ohne Umfahrung mit nur wenigen Eingriffen (Weiterbearbeitung: Rapp Infra / Basler & Hoffmann Ingenieure und Planer)**

## Beurteilung

Das externe Ingenieurbüro führte eine in die drei Bereiche Gesellschaft, Umwelt und Wirtschaft gegliederte Vergleichswertanalyse (VWA) durch. Das Ergebnis sind Vergleichswertprofile, die positive und negative Auswirkungen einer Variante gegenüber anderen Varianten, differenziert nach einzelnen Kriterien, aufzeigen. Eine Wertsynthese über alle Kriterien war weder möglich noch beabsichtigt. Die endgültige Gewichtung der Kosten und Nutzen schliesslich ist eine politische Angelegenheit. Die Empfehlung im Bericht der externen Planer bezieht sich denn auch explizit auf die vergleichende Abwägung der Vor- und Nachteile, aber *ohne* eine eigentliche Kosten-Nutzen-Betrachtung. Sie schlagen

vor, eine der drei Umfahrungsvarianten, diejenige des Projektteams *Gruner / Rothpletz, Lienhard + Cie*, weiterbearbeiten zu lassen. Die Bau- und Umweltschutzdirektion Baselland beschloss anschliessend, zusätzlich auch das Projekt des Teams *Rapp Infra / Basler & Hoffmann Ingenieure und Planer* (das preisgünstigste Projekt, ohne eigentliche Umfahrung) in eine Überarbeitung zu schicken. Nachdem die betroffenen Gemeinden und die Öffentlichkeit über die Resultate orientiert wurden, ist vorgesehen, in einem nächsten Schritt eine Zweckmässigkeitsprüfung für diese beiden Vorschläge durchzuführen.

## Zur Weiterbearbeitung empfohlen

- Gruner / Rothpletz, Lienhard + Cie
- Rapp Infra / Basler & Hoffmann Ingenieure und Planer

## Weitere Teilnehmende

- Ernst Basler + Partner / Amberg Engineering / F. Preisig
- Aegerter & Bosshard / SNZ Ingenieure und Planer / Schmidlin & Partner / Hintermann und Weber

## Bericht Variantenvergleich

- Jenni + Gottardi, Beratende Ingenieure

## Legende:

|  |                          |
|--|--------------------------|
|  | sehr positive Wirkung    |
|  | positive Wirkung         |
|  | geringe positive Wirkung |
|  | neutral/gleich bleibend  |
|  | geringe negative Wirkung |
|  | negative Wirkung         |
|  | sehr negative Wirkung    |

**Auszug aus dem Variantenvergleich im Bereich Umwelt. Die Punktzahlen ermöglichen für jeden Teilbereich einen relativen Vergleich der Varianten untereinander (Tabelle: Jenni + Gottardi)**

| Ber.   | Teilziel   | Indikatoren  | PT 1 Bestvariante C   | PT 2 Bestvariante 2e   | PT 3 Bestvariante 15  | PT 4 Bestvariante rot   |  |
|--------|--|--|---|--|---|---|--|
| Umwelt | Senkung der Lärm- und Luftschadstoffbelastung                      | NOx-Emissionen im Betriebszustand im bestehenden/ zukünftigen Siedlungsgebiet          | Tonnen NOx / Jahr<br>Nur geringe Abnahme der gesamten Verkehrsleistung und der Verkehrsleistung innerorts   | Für das gesamte Untersuchungsgebiet reduziert sich der Schadstoffausstoss bei allen Varianten nur geringfügig  |   |   |  |
|        |  | übermässig lärm-belastete Personen im bestehenden/ zukünftigen Siedlungsgebiet         |   | Personen / Hektar<br>Nur geringfügige Veränderung in Laufen, leichte Reduktion durch Verstärkung des Verkehrs; Entlastung in Zwingen durch den Bypass                        | In Laufen wird der Schadstoffausstoss um die Hälfte reduziert, in Zwingen sogar auf 1/6   | In Laufen und Zwingen wird der Schadstoffausstoss auf ca. 46 % reduziert  | In Laufen und Zwingen Entlastung um 20 Tonnen NOx / Jahr (ca. 50 %)  |
|        | übermässig lärm-belastete Flächen in Schutz- und Erholungsgebieten | Hektar<br>Zunahme der Verkehrsleistung im Schutz- und Erholungsgebiet durch den Bypass | Die Umfahrung weist genügend Lärmschutz auf. Von 1750 Einwohnern sind noch ca. 900 mit Lärmwerten über 55 dBA betroffen. Durch die enge Linienführung in Zwingen besteht eine gewisse Lärmbelastung | Die geplante Umfahrung verläuft bei Vollausbau auf 3/4 ihrer Länge unterirdisch, sodass Lärmemissionen für die Gemeinden Laufen, Zwingen und Brislach stark reduziert werden | Neubelastung um die Anschlüsse «Breitenbachstr.», «Laufen Süd + Nord», zwischen Laufen und Zwingen südlich der Birs sowie im Bereich Zwingen Ost und entlang der Birs | Neubelastung um die Anschlüsse «Breitenbachstr.», «Anschluss Lützeltal», Anschluss Chleebode zwischen Laufen und Zwingen mit Brücke über die Birs und Anschluss Birmatt | Neubelastung des Naherholungs- gebiets südwestlich von Laufen; rechtes Birsufer östlich von Zwingen sowie Querung und Anschluss im Lüsseltal |
|        | <b>Beurteilung</b>   |  | <b>0</b>  | <b>+2.0</b>  | <b>+2.5</b>   | <b>+2.5</b>   |  |
|        |  |  | Auf der Breitenbachstrasse zwischen Breitenbach und der Umfahrung nimmt die Verkehrsbelastung und damit auch die Lärmbelastung bei allen Umfahrungsvarianten zu                                     |  |   |   |  |