

**Zeitschrift:** Tec21  
**Herausgeber:** Schweizerischer Ingenieur- und Architektenverein  
**Band:** 131 (2005)  
**Heft:** 31-32: Gefiltert

## **Wettbewerbe**

### **Nutzungsbedingungen**

Die ETH-Bibliothek ist die Anbieterin der digitalisierten Zeitschriften. Sie besitzt keine Urheberrechte an den Zeitschriften und ist nicht verantwortlich für deren Inhalte. Die Rechte liegen in der Regel bei den Herausgebern beziehungsweise den externen Rechteinhabern. [Siehe Rechtliche Hinweise.](#)

### **Conditions d'utilisation**

L'ETH Library est le fournisseur des revues numérisées. Elle ne détient aucun droit d'auteur sur les revues et n'est pas responsable de leur contenu. En règle générale, les droits sont détenus par les éditeurs ou les détenteurs de droits externes. [Voir Informations légales.](#)

### **Terms of use**

The ETH Library is the provider of the digitised journals. It does not own any copyrights to the journals and is not responsible for their content. The rights usually lie with the publishers or the external rights holders. [See Legal notice.](#)

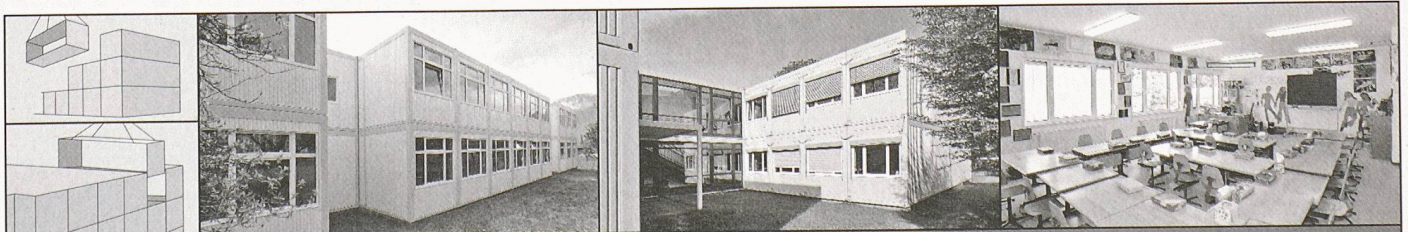
**Download PDF:** 17.03.2025

**ETH-Bibliothek Zürich, E-Periodica, <https://www.e-periodica.ch>**



| Auftraggeber, Betreuer  | Objekt, Aufgabe  | Verfahren, Preissumme   |
|---|--|---|
| <b>Wettbewerbe</b>  |  |   |
| Kanton St. Gallen<br>Baudepartement / Hochbauamt<br>Lämmlisbrunnenstrasse 54, 9001 St.Gallen  | <b>Neubau Berufs- und Weiterbildungszentrum Rorschach – Rheintal, Altstätten</b>   | Projektwettbewerb, offen<br>120 000 Fr. Gesamtpreisumme   |
| Genossenschaft Boncasa Beau-Site, Evillard BE   | <b>Wohnen im Alter, Beau-Site in Evillard</b>  | Projektwettbewerb, selektives Verfahren<br>68 000 Fr. Gesamtpreisumme                                   |
| <b>NEU</b> Amt für Hochbauten der Stadt Zürich<br>Amtshaus III, Lindenhofstrasse 21,<br>Postfach, 8021 Zürich   | <b>Ersatzneubau Wohn- und Geschäftshaus Langstrasse 200, Zürich</b>  | Projektwettbewerb, offen<br>60 000 Fr. Gesamtpreisumme  |
| <b>NEU</b> Etat de Vaud<br>Service des bâtiments, monuments et archéologie (SBMA)<br>DINF/SBMA, Riponne 10, 1014 Lausanne                                     | <b>Gymnase d'Yverdon, Cheseaux-Noréaz, assainissement</b>  | Mandats d'étude parallèles, procédure sélective (4 candidats)<br>Indemnité fixe, montant: fr. 12 000    |
| <b>NEU</b> Arbeitsgemeinschaft Werkbundsiedlung München GbR<br>Wettbewerbsbetreuung: Böhm, Glaab, Sandler & Partner<br>Weissenburger Platz 4, D-81667 München | <b>Werkbundsiedlung Wiesenfeld, München</b>  | Einstufiger, begrenzt offener Realisierungswettbewerb mit 35 Teilnehmenden<br>60 000 € Gesamtpreisumme  |
| <b>NEU</b> Hochbau- und Planungsamt<br>Hauptabteilung Hochbau<br>Münsterplatz 11, Postfach, 4001 Basel  | <b>Umbau und Erweiterung der Liegenschaft Steinengraben 51 für die Bedürfnisse der Zentralen Informatik-Dienststelle Basel-Stadt</b>   | Generalplaner-Projektwettbewerb, offen (Konzeptvorschläge in Skizzenform)<br>80 000 Fr. Gesamtpreisumme |
| Kanton Luzern<br>Amt für Hochbauten und Immobilien<br>Stadthofstrasse 4, 6002 Luzern  | <b>Umbau des Postbetriebsgebäudes für die Universität Luzern und die Hochschule Luzern der Pädagogischen Hochschule Zentralschweiz</b> | Projektwettbewerb, offen<br>190 000 Fr. Gesamtpreisumme   |
| <b>NEU</b> Verein Wohnschule Freienstein<br>8427 Freienstein  | <b>Schulhaus Wohnschule Freienstein</b>  | Projektwettbewerb, selektiv mit 6–8 Teilnehmenden, 70 000 Fr. für Preise und Entschädigungen            |
| Kanton Freiburg<br>Hochbauamt<br>Reichengasse 32, 1700 Freiburg   | <b>Erweiterung des Kollegium Gambach in Freiburg</b>   | Projektwettbewerb, offen<br>170 000 Fr. Gesamtpreisumme   |
| Maison de Vessy – Etablissement médico-social EMS<br>Architecture et urbanisme Broennimann<br>14, rue du diorama, 1204 Genève                                 | <b>Maison de Vessy EMS, agrandissement et restructuration</b>  | Concours de projet à un degré, procédure ouverte<br>Somme globale de fr. 250 000                        |
| <b>NEU</b> Estonian National Museum<br>Veski st. 32, EE-51014 Tartu   | <b>New Estonian National Museum Building</b>   | International architectural competition<br>Prizes and purchases: 1 700 000 Estonian Kroons (120 000 €)  |
| <b>NEU</b> Commune de Meinier GE<br>17 rte de Gy, 1252 Meinier  | <b>Création d'un lieu intergénérationnel – Aménagement du centre du village de Meinier</b>   | Concours de projets, procédure ouverte<br>Somme globale de fr. 110 000                                  |
| <b>Preis</b>  |  |   |
| <b>NEU</b> IFAA – Institut für Alpine Architektur<br>St. Oswaldweg 71, I-39100 Bozen  | <b>Neues Bauen in den Alpen</b>  | Bauten nach dem 01.01.1998 fertig gestellt<br>Preisumme 10 000 €  |

Auch unter: [www.sia.ch/wettbewerbe](http://www.sia.ch/wettbewerbe)



## ALHO Modulbau. Die flexible Schule.

So schnell wie Kinder wachsen, so schnell ändert sich Raumbedarf. ALHO Modulgebäude passen sich an. Ob funktionale oder repräsentative Ausführung, ob kurz-, mittel- oder langfristige Nutzung, ob Kauf oder Miete – ALHO liefert bei kurzer Bauzeit auch wirtschaftlich das optimale Ergebnis.

ALHO AG · CH-4806 Wikon · Industriestrasse 8 · Postfach 17 · Tel. 062 746 86 00 · Fax 062 746 86 10  
info@alho.ch · www.alho.ch





| Fachpreisgericht   | Zielgruppe   | Programm   | Termine   |
|--|--|--|---|
| Arnold E. Bamert, Astrid Stauffer, Diego Gähler, Hubert Bischoff, Andy Senn  | Architektur  | <a href="http://www.hochbau.sg.ch">www.hochbau.sg.ch</a>   | 04.08. (Anmeldung)<br>19.10. (Pläne)<br>02.11. (Modell) |
| Anne-Cathrine Javet, Silvio Ragaz, Walter Rey, Rudolf Vogt   | Architektur  | <a href="http://www.evillard.ch/d/aktuell/diverses.html">www.evillard.ch/d/aktuell/diverses.html</a>                                       | 05.08. (Bewerbung)<br>11.11. (Pläne)<br>25.11. (Modell) |
| Ursula Müller, Thomas Hasler, Robert Hoels, Andreas La Roche, Katrin Jaggi   | Architektur  | <a href="http://www.hbd.stzh.ch">www.hbd.stzh.ch</a><br>Rubrik: Ausschreiben / Wettbewerbe Architektur                                     | 12.08. (Anmeldung)<br>28.10. (Abgabe)                   |
| Evelyne de Reynier, Yves Golay, J.J. Rachat, Ivo Frei, François Jolliet  | Architecture   | <a href="http://www.simap.ch">www.simap.ch</a><br>E-Mail: <a href="mailto:evelyne.de-reynier@sbma.vd.ch">evelyne.de-reynier@sbma.vd.ch</a> | 12.08. (Bewerbung)<br>28.10. (Abgabe)                   |
| Marianne Burkhalter, Hartmut Danz, Carl Fingerhuth, Andrea Gebhard, Andreas Hildebrand, Uwe Kiessler, Winny Maas, Petra Seydel, Ingrid Spengler, Heinz Tesar u. a. | Architektur, Landschaftsarchitektur (empfohlen werden weitere Fachleute, z.B. Energietechnik, Sozialwissenschaften, Kunst) | <a href="http://www.werkbundsiedlung-wiesenfeld.de">www.werkbundsiedlung-wiesenfeld.de</a>   | 16.08. (Bewerbung)<br>12.12. (Abgabe)                   |
| Fritz Schumacher, Bruno Chiavi, Franco Fregnan, Peter Gonsowski, Carlo Tognola, Karl Föllmin   | Teams bestehend aus Architekten, Bauingenieuren und Ingenieuren für die Fachbereiche HLK, Elektro und Sanitär              | Schriftlich beim Veranstalter  | 18.08. (Begehung)<br>30.09. (Abgabe)                    |
| Urs Mahlstein, Jean-Pierre Deville, Lisa Ehrensperger, Andrea Roost, Bruno Scheuner, Jakob Steib   | Architektur  | <a href="http://www.ahi.lu.ch/index/wettbewerbe_studienauftraege">www.ahi.lu.ch/index/wettbewerbe_studienauftraege</a>                     | 31.08. (Anmeldung)<br>27.10. (Abgabe)                   |
| Arnold Amsler, Willi Egli, Peter Hodel, Jakob Steib  | Architektur  | <a href="http://www.simap.ch">www.simap.ch</a>   | 16.09. (Bewerbung)<br>06.03.06 (Abgabe)                 |
| Pascal Fournier, Renato Salvi, André Schenker, Michael Schmid, Christine Thibaut-Zingg, Mona Trautmann   | Architektur  | <a href="http://www.concours-gambach.ch">www.concours-gambach.ch</a>   | 19.09. (Pläne)<br>03.10. (Modell)                       |
| Marcellin Barthassat, Philippe Bonhôte, Pierre Feddersen, Marie-Christine Kössler, Jean-Jacques Oberson  | Architecture   | <a href="http://www.simap.ch">www.simap.ch</a>   | 14.10. (Pläne)<br>03.11. (Modell)                       |
| Dominique Perrault, Winy Maas, Andres Alver, Rein Murula, Tiit Sild, Veljo Kaasik  | Architecture   | <a href="http://www.museumcompetition.org">www.museumcompetition.org</a>   | 10.11. (Abgabe)   |
| Christine Thibaud-Zingg, Cyrus Mechat, Carmelo Stendardo, Pascal Tanari  | Architecture   | E-Mail: <a href="mailto:info@meinier.ch">info@meinier.ch</a>   | 02.12. (Abgabe)   |
| Friedrich Achleitner, Sebastiano Brandolini, Manfred Kovatsch, Günther Vogt, Bruno Reichlin  | Architekten, Architekturgemeinschaften, Bauherren und Berufsvereinigungen  | <a href="http://www.aikammer.org/wettbewerb_all.asp">www.aikammer.org/wettbewerb_all.asp</a>   | 10.10. (Eingabe)  |

Der Verlag übernimmt keine Haftung für die Richtigkeit oder Vollständigkeit der Angaben in der Rubrik Wettbewerbe

## Neue Dimensionen im Rückbau



Der geplante, geordnete Rückbau ist bei Aregger schon längst Realität. Mit wenig Staub, Lärm und Erschütterungen, aber höchsten Sicherheitsstandards und einem einzigartigen Know-how auf der Höhe der Zeit.

**Betonabbruch bis 2,3 Meter Stärke ohne grosse Emissionen**

**AREGGER** Rückbau  
Im Rückbau der Zeit voraus.

Aregger AG | Spezialist für Rückbau und Altlastensanierung  
6018 Buttisholz | Telefon 041 929 50 50 | [www.aregger-ag.ch](http://www.aregger-ag.ch)



**MATHYS PARTNER**

VISUALISIERUNG +  
IMMOPROMOTION

Mathys Partner GmbH  
Technopark - 8005 Zürich  
Tel. 01-445 17 55  
[info@visualisierung.ch](mailto:info@visualisierung.ch)

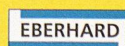
## Powerplay im Bau.



Pioniere in Bioremediation



Pioniere im Tiefbau



Pioniere in Altlastensanierung

Eberhard Unternehmungen, Kloten, Oberglatt, Rümlang, Luzern, Basel  
Telefon 043 211 22 22, [www.eberhard.ch](http://www.eberhard.ch)



## Altstadt Burgdorf

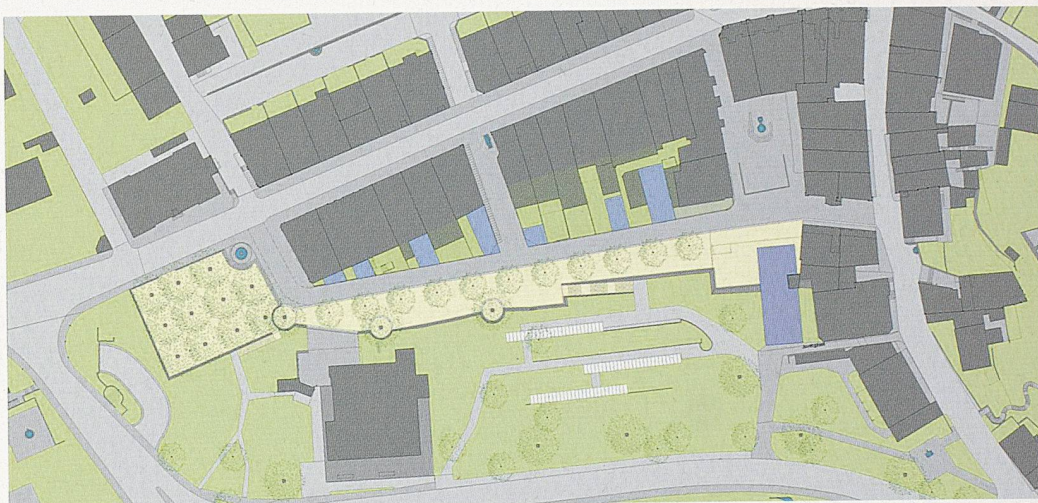
**Vom ausgedienten Detailhandelszentrum zur lebendigen Wohnburg – ein Zwischenbericht.**

Nach dem grossen Stadtbrand von 1865 wurde eine nationale «Concurrenz» zur Aufstellung eines allgemeinen Bauplans ausgeschrieben. Gewonnen hatte den Wettbewerb Robert Roller II, der den Wiederaufbau einer Bauzeile vorschlug jedoch auf eine zusätzliche Bebauung entlang der Stadtmauer zugunsten einer Promenade verzichtete. Heute – 140 Jahre später – bietet sich die Gelegenheit, das damalige Wettbewerbsresultat zu hinterfragen. Denn die obere Altstadt hat als regionales Detailhandelszentrum ausgedient. Neue Strategien im Umgang mit der Altbausubstanz und ihrem Umfeld sind gefragt. Die Aufgabe soll an der Tradition des Stadtumbaus vergangener Jahrhunderte wieder anknüpfen und nach Jahrzehnten der Stagnation neue Impulse zur Revitalisierung setzen.

Die Weiterentwicklung des zähringischen Erbes ist nicht nur für Burgdorf von Interesse. Wie dies für viele mittelalterliche Stadtkerne inner- und ausserhalb der Schweiz gilt, müssen die sich abzeichnenden schmerzhaften Transformationsprozesse (abnehmende Kundenfrequenzen, Rotlichtmilieu, erste Verslumungserscheinungen) gestoppt werden. Der Gemeinderat setzt sich mit seiner Standortstrategie dafür ein, dass die Altstadt als Identifikationsträger von Burgdorf für attraktives, zeitgemässes Wohnen aufgewertet wird. Die Schmiedengasse als südlicher Stadtabschluss mit dem darunter liegenden Grabenbereich ist das Testgebiet, in dem die Ziele mit dieser Ideenkonkurrenz pilothaft umgesetzt werden sollen.

### Ideenkonkurrenz

Die Komplexität der Aufgabe erfordert ein massgeschneidertes Verfahren, in dem alle Beteiligten gemeinsam einen flexiblen Planungsprozess begehen. Teams, BewohnerInnen und politische Gremien, aber auch die Denkmalpflege, das Raumplanungsamt und die Jury legen an den Schnittstel-



**Vorgärten und Promenade bei der Stadtmauer, Freiraum im Graben (Werkgruppe agw)**



**Eine Mauer bindet den neu geschaffenen Park an die obere Altstadt (Diener & Diener)**

len von drei festgelegten Planungsphasen (Bild rechte Seite unten), an so genannten Kupplungen, das weitere Vorgehen fest. Informiert wird immer aus erster Hand. Resultat des Verfahrens ist, dass Grundlagen für die Ausarbeitung eines Sondernutzungsplanes vorliegen, die bereits durch weite Kreise getragen werden. Dabei bleibt offen, ob die Teams bis zum Schluss in Konkurrenz arbeiten oder sich zu Synergiegruppen zusammenschliessen werden.

### Zwischenergebnisse

Zurzeit liegen erste Zwischenergebnisse vor, die in der Bevölkerung, bei Investoren und in der Politik diskutiert werden. Es sind

zwei Grundhaltungen erkennbar, die man mit «Umfeldaufwertung» und «Ergänzung» bezeichnen kann.

### Umfeldaufwertung

Altstadthäuser sind nicht vermehrbare. Wohnen als Exklusivität! Die Eingriffe wollen vorwiegend die privaten und die öffentlichen Aussenräume aufwerten. Den Ort «in Ordnung bringen» ist die Devise. Die *Werkgruppe agw* setzt einen Schwerpunkt auf die Neugestaltung einer Promenade entlang der Mauerkrone. An diese grenzen neu gestaltete Vorgärten mit jeweils direktem Hauszugang. Das Team hat bereits einzelne interessante Vorschläge für die Umnutzung und Revitalisierung der Häuser

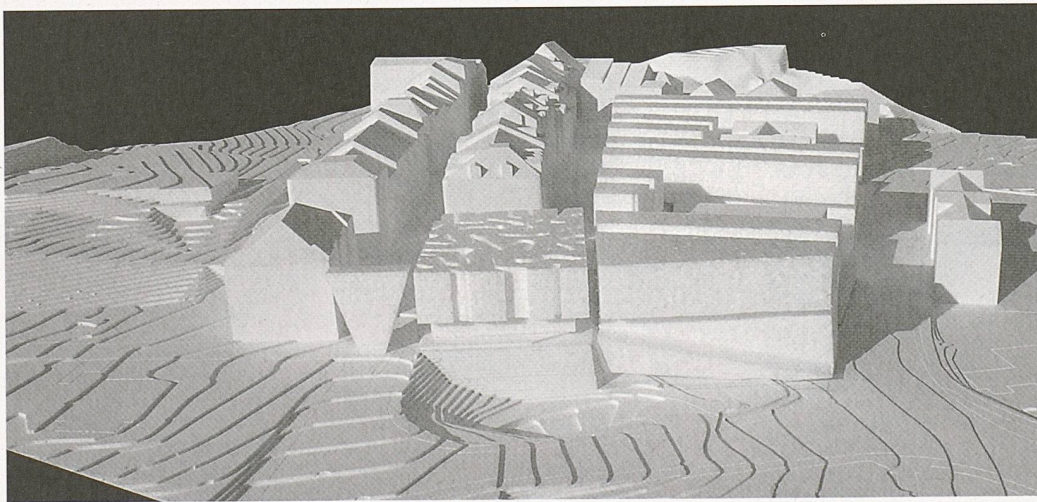
ausgearbeitet. Langfristig soll ein freier Grünraum im Bereich des Grabens geschaffen werden. Die bestehenden Grossbauten im Graben sollen, sobald sie ihr «Lebensalter» erreicht haben, nicht mehr ersetzt werden.

*Diener & Diener* präzisieren mit kleinen, gezielten Massnahmen die Aussenräume. Eine Mauer umschliesst den Grabenbereich mit einer neuen öffentlichen Parkanlage und bindet diese räumlich an die obere Altstadt an. Die bestehenden Bauten im Grabenbereich werden umgenutzt oder ersetzt und einzelne Bauten im Vorbereich der Schmiedengasse zugunsten des öffentlichen Raums abgebrochen.

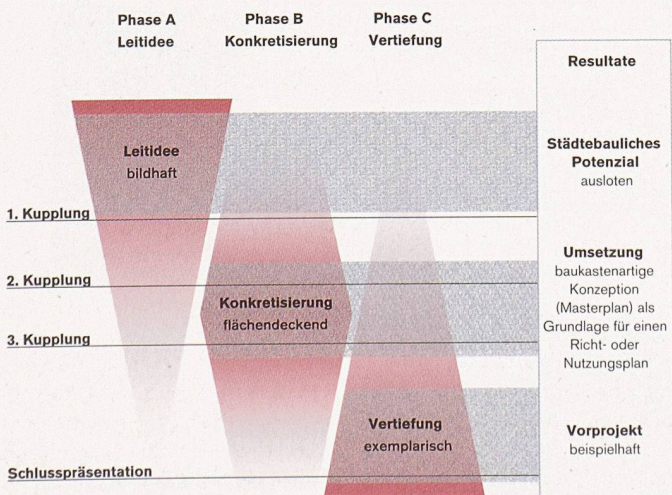




Bauten entlang der Mauerkrone ergänzen das Wohnangebot (Miller & Maranta)



Der Altstadt wird ein Neubaugebiet gleicher Dichte entgegengesetzt (Giorgio und Michele Tognola)



Die drei Phasen der Ideenkonkurrenz Altstadt Burgdorf

### Ergänzung

Vielfältige Wohnformen, Ateliers, Läden und Infrastrukturanlagen sollen in der oberen Altstadt in Synergie mit dem Bestand urbanen Leben wiedererwecken. Dazu braucht es bauliche Ergänzungen. *Miller & Maranta* setzen entlang der Grabenstrasse neue Baukörper. In der Variante fürs Wohnen werden die Gebäude direkt auf die Mauer gestellt, in der Variante für öffentliche Nutzungen wie Saal, Ateliers oder Cafés sind die Bauten Teil eines umfliessenden öffentlichen Raums. Der Grabenbereich kann durch neue Bauvolumen ergänzt werden. *Giorgio und Michele Tognola* planen im Grabenbereich eine dichte

Bebauungsstruktur. Die einzelnen Bauzeilen überlappen den Mauerbereich und verbinden sich mit der Altstadt. An der Schnittstelle entsteht ein öffentlicher Raum mit anliegenden Ateliers. Im verbleibenden Zwischenbereich zu der Altstadtzeile wird eine Einstellhalle vorgeschlagen, darüber sind abgeschirmte Privatbereiche für die Alstadthäuser angeordnet.

### Weiteres Vorgehen

Die Jury wird die Ergebnisse der Mitwirkung berücksichtigen und eine oder mehrere der vorgestellten Strategien zur Weiterbearbeitung bestimmen. In der letzten Phase sollen einzelne Teilbereiche vorprojektartig auf ihre Realisierbarkeit hin überprüft werden. Gesucht werden ferner interessierte Grundeigentümer, die sich bereit erklären, mit den projektierenden Teams eine konkrete Bauaufgabe umzusetzen.

*Urs Heimberg, dipl. Raumplaner Reg A, FSU, SWB und Dozent für Raumplanung und Städtebau HSB. Er hat die Ideenkonkurrenz mitorganisiert.*

### Teilnehmende

- Werkgruppe agw, Bern; Mitarbeit: Reinhard Briner, Lorenz Frauchiger, Martin Zulauf; Verkehrssteiner, Bern; Landschaftsarchitekt: Christoph von Arx, Solothurn
- Diener & Diener Architekten, Basel; Vogt Landschaftsarchitekten, Zürich
- Miller & Maranta, Basel; Mitarbeit: Jean-Luc von Aarburg, Nora Küenzi, Jan Meier
- Giorgio und Michele Tognola, Losone; Mitarbeit: Marco Calvello

### Jury

Res Wyss-Oeri, Raumplaner (Moderation); Hans Cometti, Architekt; Urs Heimberg, Raumplaner; Richard Hunziker, Betriebsökonom; Michael Koch, Prof. Städtebau; Kurt Schenk, Architekt; Jürg Schweizer, Kantonaler Denkmalpfleger; Barbara Schütz, Gemeinderätin; Markus Grimm, Gemeinderat; Peter Hänsenberger, Leiter Stadtentwicklung; Ulrich Steiner, Leiter Stadtbauamt; Urs Brülisauer, Fachstelle Altstadtentwicklung; Klaus Bürgi, Grundeigentümer; Hans Klaus, Grundeigentümer



## Wohnüberbauung «Zum Wassertor», Horgen

(co) Mit der Verlegung der Papierproduktion nach Slowenien im Jahr 2006 wird das rund 12 500 m<sup>2</sup> grosse Grundstück der Papierfabrik Horgen AG frei. Ein privater Gestaltungsplan brachte dem Industrieareal mit direktem Seezugang die Neudefinition als Wohngebiet. Im März 2005 lud die Papierfabrik sieben Architekturbüros ein, in einem Studienauftrag Lösungsvorschläge für die Wohnbebauung einzureichen. Jedes Büro musste mit einem Landschaftsarchitekturbüro zusammenarbeiten. Zur Weiterbearbeitung wurden zwei Projekte empfohlen: «Jardin Papyrus» vom Team Stücheli/dipol und «Seehuus» vom Team Kaspar Egli / Andreas Geser. «Jardin Papyrus» schlägt acht 3- bis 4-geschossige Baukörper vor, die sich auf kleinen Landinseln um den bestehenden Hochkamin gruppieren. Die Grundrisse der Wohnungen haben zwischen 3.5 und 6.5 Zimmer und sind trotz der ungewöhnlichen Grundrissform gut möblierbar. Die

Architekten schlagen eine Mischbauweise aus Beton und Holz vor und erreichen damit stützenfreie Grundrisse mit nichttragenden Trennwänden. Laut Jury wird dieser Entwurf den Forderungen nach gehobenem Wohnstandard, hoher gestalterischer Qualität und ökologischer Bauweise voll gerecht. In der anstehenden Überarbeitung soll das Wegenetz reduziert und die Anforderung an Privatsphäre im Erdgeschossbereich überprüft werden.

Das zweite zur Überarbeitung empfohlene Projekt schlägt sieben lineare, zum See rechtwinklige Baukörper mit 3-4 Geschossen vor. Die Eigentumswohnungen sind als Geschosswohnungen geplant und können in der Raumaufteilung nach Mieterwunsch gestaltet werden. Der Baukörper gegenüber der Kläranlage ist 4-geschossig und für Mietwohnungen vorgesehen. Hier werden pro Etage zwei Wohnungen geplant. Zu jedem Gebäude gibt es durch die Einfriedung private Gärten mit

einem Pool. Auch dieses Projekt entspricht den Anforderungen an Komfort und Qualität. Die mögliche Anpassung des Grundrisses an die Wünsche des Käufers wurde gelobt, auch wenn das Angebot an Grundrissgrößen beschränkt ist. Die Atmosphäre in der Gesamtanlage ist stark von der Bepflanzung der einzelnen Grundstücke abhängig, und die schmalen öffentlichen Räume haben laut Jury wenig Aufenthaltsqualität. Ende des Jahres werden die Projekte von den Verfassern überarbeitet, im nächsten Jahr entscheidet sich die Bauherrschaft für die Ausführung eines der Projekte. Die exklusiven Häuser sollen dann zwischen 2007 und 2009 gebaut werden. <sup>2</sup>/<sub>3</sub> der Wohnungen werden verkauft werden, <sup>1</sup>/<sub>3</sub> bleibt in Besitz der Bauherrschaft und wird vermietet.

**Zur Weiterbearbeitung empfohlen** – Stücheli Architekten, Zürich; Mitarbeit: Christof Glaus, Stefan Beck, Kamilla Paetzold, Melanie

Skala, Matthias Baier, Thomas Brettschneider; dipol Landschaftsarchitekten, Basel; Mitarbeit: Massimo Fontana, Fabian Haag – Kaspar und Egli Architekten, Zürich; Mitarbeit: Ilanit Chaidos, Marc Saladin, Jürg Störi; Landschaftsarchitekt: Andreas Geser, Zürich; Mitarbeit: Kristina Baurle

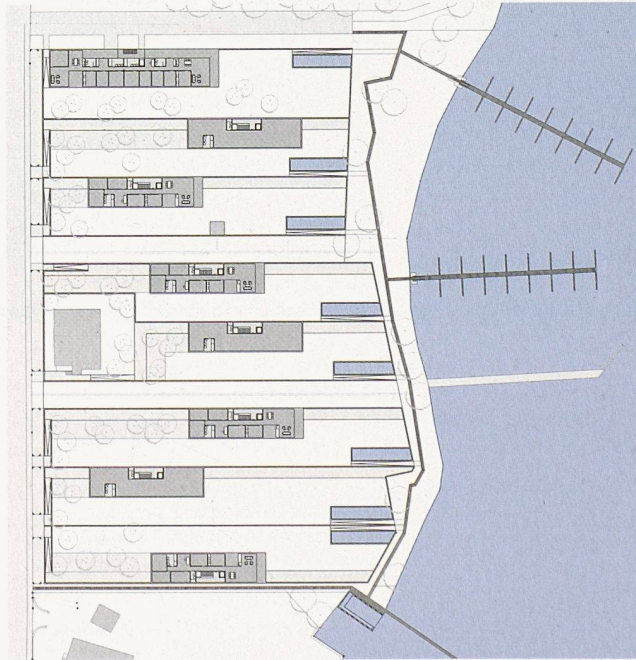
### Beurteilungsgremium

Bob Gysin, Architekt (Moderation); Paul Meyer, Architekt; Corinne Itten, Architektin; Hans Stünzi, Gemeinderat Horgen; Jacqueline Friedli, Kommunikationsexpertin; Jakob Eggenberger, Baufachmann; Nicolas Hofmann, Immobilienfachmann

*Ausstellung bis 19. September (Mi 16–18.30 Uhr, jeden 2. und 4. Sa im Monat 14–17 Uhr), in der Werkstatt an der Seegartenstrasse 76, Horgen*



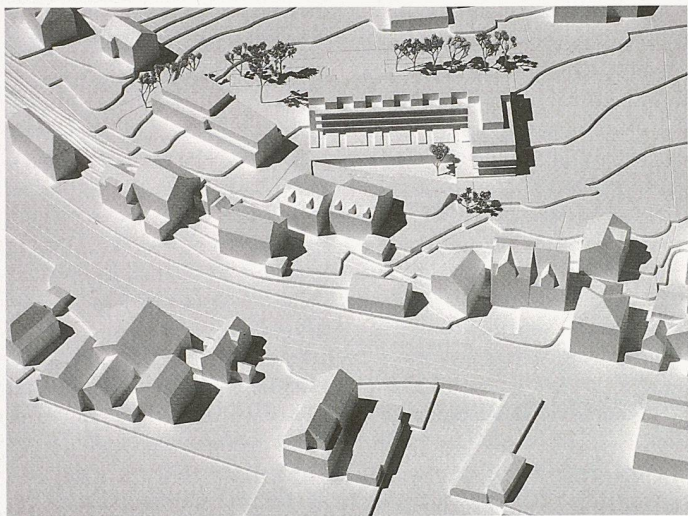
**Acht Baukörper auf «Landinseln»**  
(Weiterbearbeitung, Stücheli  
Architekten / dipol)



**Sieben längliche Baukörper**  
(Weiterbearbeitung, Kaspar  
und Egli Architekten / Andreas  
Geser)



## Überbauung Rosengarten, Stäfa



Zwei ganz unterschiedliche Baukörper: rechts der winkelförmige Alterswohnbau mit vorgelagertem Atrium, links der Bau für die Familienwohnungen (1. Rang, AMZ Architekten)

(bö) Anfangs hatte die Stiftung U. W. Linsi noch Bedenken, ein Konkurrenzverfahren nach SIA durchzuführen. Die Stiftung entschied sich dann doch, einen Studienauftrag für das Areal durchzuführen, das sie von der Gemeinde Stäfa im Baurecht übernimmt. Die Gemeinde selbst beteiligte sich an den Kosten des Studienauftrags an fünf Architekturbüros. Obwohl der Veranstalter keine Architekturverpflichtung eingegangen war (beabsichtigt war, Projektierung und Ausführung einem Totalunternehmer zu übertragen), geht der Wettbewerbsorganisator Hesse + Schwarze + Partner heute davon aus, dass der Gewinner an der weiteren Projektierung mindestens beteiligt wird.

Das einstimmig erstprämierte Projekt von AMZ Architekten schlägt zwei ganz unterschiedliche Baukörper vor: die erste und grössere Etappe mit Alters- und Maisonettewohnungen, die zweite Etappe mit den Familienwohnungen. Gemäss

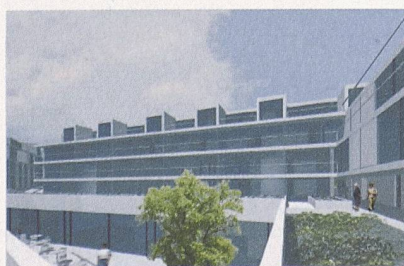
der Jury öffne der spannungsvolle Bezug der beiden Bauten zwei Aussenräume: der eine rückliegend als Aussenraum für die Familienwohnungen, der zweite dem Alterswohnbau vorgelagert als Atrium.

### Preise

1. Rang / 1. Preis  
AMZ Architekten, Beatrice Graber, Wolfgang Müller, Zürich; Mitarbeit: Vivian Giogalis, Emmanuelle Schweizer, Max Gautschi
2. Rang / 2. Preis  
ARCOOP, Ueli Marbach, Zürich; Mitarbeit: Richard Fiederer
3. Rang / 3. Preis  
Bischoff + Partner, Reto Aeschlimann, Uster; Mitarbeit: Wolfhard Bischoff, Daniel Brüttsch

### Beurteilungsgremium

Walter Linsi, Stiftungsratspräsident; Maja Wirth, Vorsteherin Liegenschaftenverwaltung Stäfa; Peter Hotz, Architekt (Vorsitz); Walter Ramseier, Architekt; Silver Hesse, Architekt



Südansicht der ersten Etappe mit Blick ins tiefer gelegte Atrium (1. Rang, AMZ Architekten)

Bohren  
Rammen

Fundationen  
Baugruben-  
abschlüsse  
Grundwasser-  
absenkungen

**RISI**  
die Spezialtiefbauer

041-766 99 99 [www.risi-ag.ch](http://www.risi-ag.ch)