

Zeitschrift: Tec21
Herausgeber: Schweizerischer Ingenieur- und Architektenverein
Band: 132 (2006)
Heft: Dossier (46/06): SIA-Architekturpreis 2006/07

Artikel: Laurent Eller et Luc Larnaudie, EPFL: habiter la densité en Quartier Saint-Charles, Marseille
Autor: [s.n.]
DOI: <https://doi.org/10.5169/seals-108015>

Nutzungsbedingungen

Die ETH-Bibliothek ist die Anbieterin der digitalisierten Zeitschriften. Sie besitzt keine Urheberrechte an den Zeitschriften und ist nicht verantwortlich für deren Inhalte. Die Rechte liegen in der Regel bei den Herausgebern beziehungsweise den externen Rechteinhabern. [Siehe Rechtliche Hinweise.](#)

Conditions d'utilisation

L'ETH Library est le fournisseur des revues numérisées. Elle ne détient aucun droit d'auteur sur les revues et n'est pas responsable de leur contenu. En règle générale, les droits sont détenus par les éditeurs ou les détenteurs de droits externes. [Voir Informations légales.](#)

Terms of use

The ETH Library is the provider of the digitised journals. It does not own any copyrights to the journals and is not responsible for their content. The rights usually lie with the publishers or the external rights holders. [See Legal notice.](#)

Download PDF: 01.04.2025

ETH-Bibliothek Zürich, E-Periodica, <https://www.e-periodica.ch>



Vue de la maquette partielle avec les « pièces vertes »

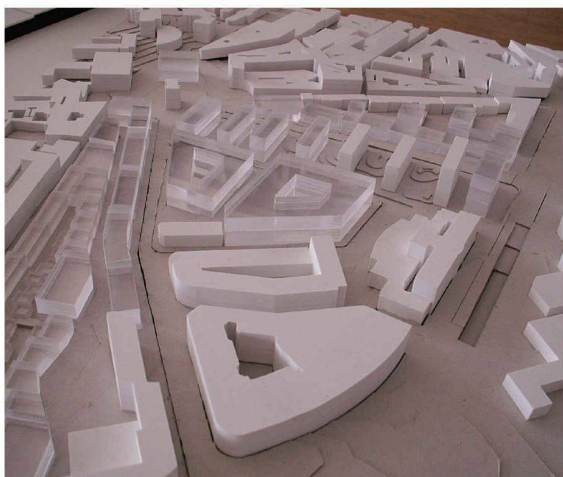
Laurent Eller et Luc Larnaudie, EPFL: Habiter la densité en Quartier Saint-Charles, Marseille

Les enseignants qui ont suivi ce travail sont les professeurs Inès Lamunière et Christian Gilot, ainsi que Jean-Paul Jaccaud et Xavier Malverti.

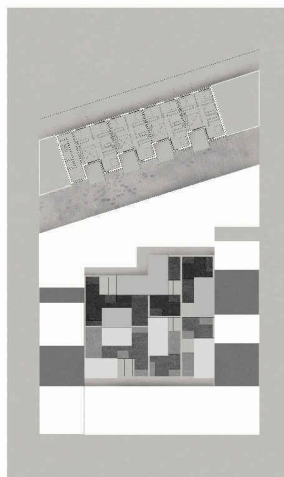
Ce projet pose la question de comment habiter un milieu urbain dense et méditerranéen. Après une analyse fine des quatre tissus différents se rejoignant sur le lieu d'intervention et le parti de ne pas mêler ces tissus, mais de les faire se répondre ou se joindre par les vides, les diplômants proposent plusieurs types d'habitat de densités différentes. Le projet propose entre autres des maisons individuelles encadrées par des collectifs. On accède aux maisons particulières en traversant son

collectif. La maison individuelle est ainsi assimilée aux appentis et annexes de la typologie du tissu intramuros. Habiter la densité, c'est habiter le vide, à l'échelle urbaine et architecturale c'est pourquoi loggias, terrasses sous pergola ou patios organisent et rythment le plan général et créent un nouveau réseau en altitude, constitué de « pièces vertes » ou jardins suspendus.

Le projet a convaincu le jury particulièrement au niveau urbain où il est précis et fin et suscite une réflexion intéressante sur le réalisme des constructions mixtes proposées et certaines de leurs représentations graphiques surprenantes.



La maquette d'ensemble et la rencontre des 4 tissus



Plan 7° / 11° étage



Plan 3° étage