

**Zeitschrift:** Tec21  
**Herausgeber:** Schweizerischer Ingenieur- und Architektenverein  
**Band:** 134 (2008)  
**Heft:** Dossier (46/08): SIA-Architekturpreis 2008

**Artikel:** "AccueilVille" - Porte d'accueil pour le touriste et le citoyen de Davos (GR)  
**Autor:** Huber, Sonja  
**DOI:** <https://doi.org/10.5169/seals-109013>

### **Nutzungsbedingungen**

Die ETH-Bibliothek ist die Anbieterin der digitalisierten Zeitschriften. Sie besitzt keine Urheberrechte an den Zeitschriften und ist nicht verantwortlich für deren Inhalte. Die Rechte liegen in der Regel bei den Herausgebern beziehungsweise den externen Rechteinhabern. [Siehe Rechtliche Hinweise.](#)

### **Conditions d'utilisation**

L'ETH Library est le fournisseur des revues numérisées. Elle ne détient aucun droit d'auteur sur les revues et n'est pas responsable de leur contenu. En règle générale, les droits sont détenus par les éditeurs ou les détenteurs de droits externes. [Voir Informations légales.](#)

### **Terms of use**

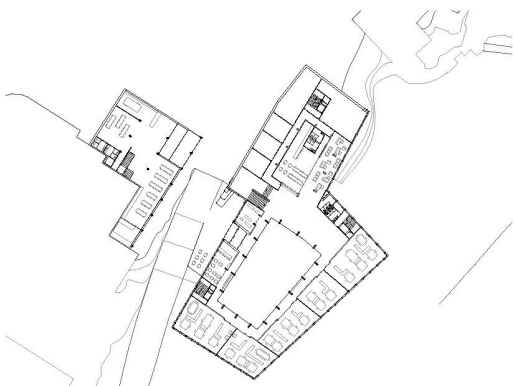
The ETH Library is the provider of the digitised journals. It does not own any copyrights to the journals and is not responsible for their content. The rights usually lie with the publishers or the external rights holders. [See Legal notice.](#)

**Download PDF:** 19.03.2025

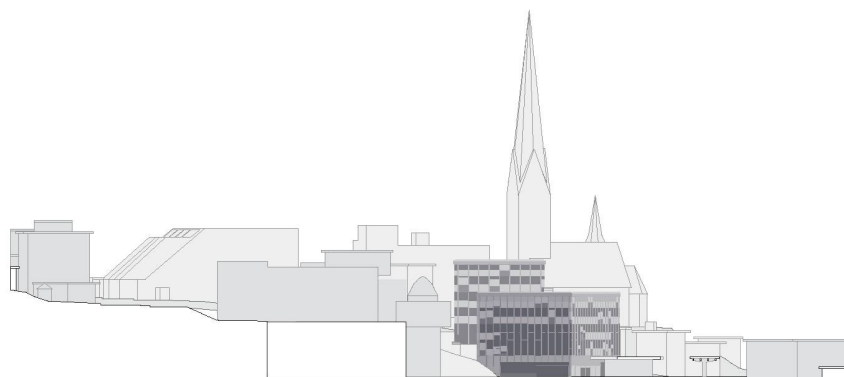
**ETH-Bibliothek Zürich, E-Periodica, <https://www.e-periodica.ch>**



01



02



03

SONJA HUBER, EPFL

PROFESSEURS ASTRID STAUFER, MARTIN SCHULER, GIAN-MARCO JENATSCH, A. DELL'ANTONIO

## «ACCUEILVILLE» – PORTE D'ACCUEIL POUR LE TOURISTE ET LE CITADIN DE DAVOS (GR)

Etant un des fleurons du tourisme helvétique, haut lieu du sport et de manifestations internationales, Davos se doit de mettre à disposition des visiteurs une infrastructure accueillante. Le projet offre une réponse en proposant, entre la gare et le centre historique, un programme multifonctionnel, comprenant office du tourisme, résidences touristiques, commerces et bureaux, créant ainsi un point de chute pour gens de passage et un point de rencontre pour visiteurs et autochtones. Le bâtiment s'inscrit habilement dans son contexte en faisant le lien entre l'entrée en ville (la gare) et la ville (centre historique), en s'articulant en deux volumes principaux. Chacun de ces volumes est constitué d'un atrium autour duquel se développent les différents programmes, une sorte de place du village au sein même du bâtiment. Le jury a souligné la qualité de ce projet abouti et sensible qui apporte une réponse pertinente à la problématique de ces villes essentiellement orientées vers le tourisme.

01 Maquette

02 Plan 2<sup>e</sup> étage

03 Elévation (Illustrations: Sonja Huber)