

**Zeitschrift:** Bulletin des Schweizerischen Elektrotechnischen Vereins, des Verbandes Schweizerischer Elektrizitätsunternehmen = Bulletin de l'Association suisse des électriciens, de l'Association des entreprises électriques suisses

**Herausgeber:** Schweizerischer Elektrotechnischer Verein ; Verband Schweizerischer Elektrizitätsunternehmen

**Band:** 69 (1978)

**Heft:** 15

**Rubrik:** Statistische Mitteilungen = Communicatons statistiques

### **Nutzungsbedingungen**

Die ETH-Bibliothek ist die Anbieterin der digitalisierten Zeitschriften. Sie besitzt keine Urheberrechte an den Zeitschriften und ist nicht verantwortlich für deren Inhalte. Die Rechte liegen in der Regel bei den Herausgebern beziehungsweise den externen Rechteinhabern. [Siehe Rechtliche Hinweise.](#)

### **Conditions d'utilisation**

L'ETH Library est le fournisseur des revues numérisées. Elle ne détient aucun droit d'auteur sur les revues et n'est pas responsable de leur contenu. En règle générale, les droits sont détenus par les éditeurs ou les détenteurs de droits externes. [Voir Informations légales.](#)

### **Terms of use**

The ETH Library is the provider of the digitised journals. It does not own any copyrights to the journals and is not responsible for their content. The rights usually lie with the publishers or the external rights holders. [See Legal notice.](#)

**Download PDF:** 01.04.2025

**ETH-Bibliothek Zürich, E-Periodica, <https://www.e-periodica.ch>**

## Landesindex der Konsumentenpreise – L'indice suisse des prix à la consommation

	Januar Janvier	Februar Février	März Mars	April Avril	Mai	Juni Juin	Juli Juillet	August Août	Sept.	Okt. Oct.	Nov.	Dez. Déc.
Totalindex/Indice total 1977	167,4	167,5	167,2	167,4	167,3	168,4	168,5	168,5	168,6	...	...	...
1977	...	...	...	...	...	...	...	...	100,0	100,2	100,1	100,3
1978	100,3	100,4	100,5	100,7	100,8	101,0						

Jahresdurchschnitt 1977 (neue Basis) – Moyenne annuelle 1977 (nouvelle base): 99,7

## Grosshandelspreisindex – L'indice suisse des prix de gros

	Januar Janvier	Februar Février	März Mars	April Avril	Mai	Juni Juin	Juli Juillet	August Août	Sept.	Okt. Oct.	Nov.	Dez. Déc.
Totalindex/Indice total 1977	148,3	148,5	149,3	149,4	149,5	149,0	148,4	147,1	147,6	146,5	146,1	145,5
1978	144,7	144,3	144,0	143,8	144,0	143,7						

Jahresdurchschnitt 1977 – Moyenne annuelle 1977: 147,9

## Mittlere Marktpreise – Prix moyens

### Flüssige Brenn- und Treibstoffe – Combustibles et carburants liquides

		Juli 1978 Juillet 1978	Vormonat Mois précédent	Vorjahr Année précédente	
Bleibenzin <sup>1)</sup>	Benzine pure/Benzine éthyliée <sup>1)</sup>	Fr./100 l	79.—	79.—	82.—
Dieselöl für strassen- motorische Zwecke <sup>2)</sup>	Carburant Diesel pour véhicules à moteur <sup>2)</sup>	Fr./100 kg	93.10	93.70	100.20
Heizöl Extraleicht <sup>2)</sup>	Huile combustible légère <sup>2)</sup>	Fr./100 kg	26.80	27.40	33.30
Heizöl Mittel <sup>2)</sup>	Huile combustible moyenne (III) <sup>2)</sup>	Fr./100 kg	21.20	22.20	26.80
Heizöl Schwer <sup>2)</sup>	Huile combustible lourde (V) <sup>2)</sup>	Fr./100 kg	19.40	20.—	24.20

<sup>1)</sup> Konsumenten-Zisternenpreise, franko Schweizer Grenze Basel, verzollt inkl. Wust, bei Bezug in einzelnen Bahnkesselwagen.

<sup>2)</sup> Konsumenten-Zisternenpreise (Industrie), franko Basel-Rheinhafen, verzollt exkl. Wust.

<sup>1)</sup> Prix citerne pour consommateurs, franco frontière suisse Bâle, dédouané, ICHA compris, par commande d'au moins 1 wagon-citerne d'environ 15 t.

<sup>2)</sup> Prix pour consommateurs, franco Bâle-port, dédouané, ICHA non compris.

### Metalle – Métaux

		Juli 1978 Juillet 1978	Vormonat Mois précédent	Vorjahr Année précédente	
Kupfer/Wirebars <sup>1)</sup>	Cuivre (fils, barres) <sup>1)</sup>	Fr./100 kg	241.—	244.—	298.—
Thaisarco-Zinn <sup>2)</sup>	Etain (Thaisarco) <sup>2)</sup>	Fr./100 kg	2290.—	2375.—	2530.—
Blei <sup>1)</sup>	Plomb <sup>1)</sup>	Fr./100 kg	110.—	113.—	142.—
Rohzink <sup>1)</sup>	Zinc <sup>1)</sup>	Fr./100 kg	110.—	112.—	138.—
Roh-Reinaluminium für elektrische Leiter in Masseln 99,5% <sup>3)</sup>	Aluminium en lingot pour conducteurs électriques 99,5% <sup>3)</sup>	Fr./100 kg	280.—	280.—	280.—

<sup>1)</sup> Preis per 100 kg franko Basel, verzollt, bei Mindestmengen von 50 t.

<sup>2)</sup> Preis per 100 kg franko Basel, verzollt, bei Mindestmengen von 5 t.

<sup>3)</sup> Preis per 100 kg franko Empfangsstation bei 10 t und mehr.

<sup>1)</sup> Prix par 100 kg franko Bâle, marchandise dédouanée, chargée sur wagon, par quantité d'au moins 50 t.

<sup>2)</sup> Prix par 100 kg franko Bâle, marchandise dédouanée, chargée sur wagon, par quantité d'au moins 5 t.

<sup>3)</sup> Prix par 100 kg franko gare destinataire, par quantité de 10 t et plus.

# VSE-Statistik über die elektrische Raumheizung

Stand per 1. Januar 1978

(Fest installierte Anlagen mit Anschluss-Leistungen über 5 kW)

## Statistique de l'UCS du chauffage électrique

Etat au 1<sup>er</sup> janvier 1978

(Installations à raccordement fixe au-dessus de 5 kW)

### 1. Wohngebäude – Immeubles résidentiels

#### 1.1 Einfamilienhäuser – Habitations unifamiliales

Heizsystem Type de chauffage	Anzahl Anlagen	Installierte Leistung	Jahres- verbrauch
	Nombre d'instal- lations	Puissance installée	Consom- mation annuelle
		1. 1. 1978 kW	1977/78 <sup>2)</sup> kWh
1.1 Direkt – direct	8 500	98 000	110 000 000
1.2 Speicher <sup>1)</sup> Accumulation <sup>1)</sup>	10 000	179 000	155 000 000
1.3 Mischheizung Mixte	14 500	–	–
<i>wovon/dont:</i>			
1.3.1 Direkt – direct	–	56 000	35 000 000
1.3.2 Speicher Accumulation	–	217 000	190 000 000
<b>Total</b>	<b>33 000</b>	<b>550 000</b>	<b>490 000 000</b>

#### 1.2 Mehrfamilienhäuser – Immeubles à appartements multiples

Heizsystem Type de chauffage	Anzahl Gebäude	Anzahl Woh- nungen	Install. Leistung	Jahres- verbrauch
	Nombre d'im- meubles	Nombre de loge- ments	Puis- sance installée	Consom- mation annuelle
			1. 1. 1978 kW	1977/78 <sup>2)</sup> kWh
2.1 Direkt – direct	500	1 300	9 000	11 000 000
2.2 Speicher <sup>1)</sup> Accumu- lation <sup>1)</sup>	1 700	3 700	49 000	39 000 000
2.3 Mischheizung Mixte	2 800	9 500	–	–
<i>wovon/dont:</i>				
2.3.1 Direkt – direct	–	–	21 000	14 000 000
2.3.2 Speicher Accumu- lation	–	–	81 000	71 000 000
<b>Total</b>	<b>5 000</b>	<b>14 500</b>	<b>160 000</b>	<b>135 000 000</b>

### 2. Verwaltungs- und Geschäftsgebäude, Kirchen usw. Immeubles administratifs et commerciaux, églises, etc.

Heizsystem Type de chauffage	Anzahl Anlagen	Installierte Leistung	Jahres- verbrauch
	Nombre d'instal- lations	Puissance installée	Consom- mation annuelle
		1. 1. 1978 kW	1977/78 <sup>2)</sup> kWh
3.1 Direkt – direct	3 200	87 000	62 000 000
3.2 Speicher <sup>1)</sup> Accumulation <sup>1)</sup>	1 300	35 000	28 000 000
3.3 Mischheizung Mixte	2 000	–	–
<i>wovon/dont:</i>			
3.3.1 Direkt – direct	–	14 000	10 000 000
3.3.2 Speicher Accumulation	–	34 000	30 000 000
<b>Total</b>	<b>6 500</b>	<b>170 000</b>	<b>130 000 000</b>

### 3. Zusammenfassung – Récapitulation

Objekt Catégorie	Anzahl Anlagen	Installierte Leistung	Jahres- verbrauch
	Nombre d'instal- lations	Puissance installée	Consom- mation annuelle
		1. 1. 1978 kW	1977/78 <sup>2)</sup> kWh
Wohnhäuser Immeubles résidentiels	47 500	710 000	625 000 000
Verwaltungs- und Geschäftsgebäude, Kirchen usw. Immeubles administratifs et commerciaux, églises, etc.	6 500	170 000	130 000 000
<b>Total</b>	<b>54 000</b>	<b>880 000</b>	<b>755 000 000</b>

<sup>1)</sup> Anteil an Tagesenergie: max. 10 % des Gesamtverbrauchs.

<sup>2)</sup> Schätzwerte.

<sup>1)</sup> Quote-part d'énergie de jour: 10 % au maximum de la consommation totale d'énergie.

<sup>2)</sup> Estimations.



		Inlandabgabe - Fourniture dans le pays																Einfuhr		Ausfuhr				
		Haushalt, Gewerbe, Landwirtschaft und Dienstleistungen			Industrie			Total Industrie			Bahnen		Verluste		Total		Veränderung		Importation		Exportation			
		Allgemeine Industrie		Elektrochemie, Elektrometallurgie und Elektrothermie	Elektrokessel <sup>1)</sup>	Industrie		Industrie en général	Chaudières électriques <sup>1)</sup>	Total Industrie		Chemins de fer	Pertes	Total	Total	Différence	18 1976	19 1977	20 1976	21 1977	18 1976	19 1977	20 1976	21 1977
Usages domestiques, artisanat, agriculture et services		2 1977	3 1976	4 1977	5 1976	6 1977	7 1976	8 1977	9 1976	10 1977	11 1976	12 1977	13 1976	14 1977	15 1976	16 1977	17	in GWh	in GWh	18 1976	19 1977	20 1976	21 1977	
		1 1976	2 1977	3 1976	4 1977	5 1976	6 1977	7 1976	8 1977	9 1976	10 1977	11 1976	12 1977	13 1976	14 1977	15 1976	16 1977	%	in GWh	in GWh	18 1976	19 1977	20 1976	21 1977
		in GWh (Millionen kWh) - en GWh (millions de kWh)																						
Oktober		1437	1506	525	538	280	285	1	-	806	823	137	142	226	231	2606	2702			309	458	778	821	
November		1587	1671	545	553	296	302	-	-	841	855	146	148	248	249	2822	2923	+ 3,7		582	627	714	999	
Dezember		1721	1766	543	558	317	324	-	-	860	882	148	152	259	254	2988	3054	+ 3,6		719	823	777	953	
		1977	1978	1977	1978	1977	1978	1977	1978	1977	1978	1977	1978	1977	1978	1977	1978			1977	1978	1977	1978	
Januar		1748	1839	547	565	325	332	1	-	873	897	145	147	250	253	3016	3136	+ 4,0		777	758	896	1042	
Februar		1485	1654	490	515	287	296	-	-	777	811	132	139	248	246	2642	2850	+ 7,9		555	743	748	963	
März		1565	1667	536	549	330	302	1	-	867	851	153	155	251	254	2836	2927	+ 3,2		543	559	1156	966	
April		1441	1497	509	533	296	309	-	-	805	842	126	134	234	227	2606	2700	+ 3,6		375	469	965	1027	
Mai		1364	1364	498	484	284	284	7	-	789	789	119	119	219	219	2491	2491			179	179	1474	1474	
Juni		1349	1349	517	517	236	236	4	-	757	757	115	115	224	224	2445	2445			87	87	1560	1560	
Juli		1280	1280	470	470	229	229	8	-	707	707	118	118	221	221	2326	2326			88	88	1896	1896	
August		1355	1355	473	473	221	221	10	-	704	704	128	128	214	214	2401	2401			163	163	1824	1824	
September		1439	1439	535	535	294	294	6	-	835	835	140	140	212	212	2626	2626			278	278	1482	1482	
Oktober		1506	1506	538	538	285	285	-	-	823	823	142	142	231	231	2702	2702			458	458	821	821	
November		1671	1671	553	553	302	302	-	-	855	855	148	148	249	249	2923	2923			627	627	999	999	
Dezember		1766	1766	558	558	324	324	-	-	882	882	152	152	254	254	3054	3054			823	823	953	953	
Winterhalbjahr		9543	10103	3186	3278	1835	1841	3	-	5024	5119	861	883	1482	1487	16910	17592	+ 4,0		3485	3968	5069	5744	
Sommerhalbjahr		8228		3002		1560		35		4597		746		1324		14895				1170		9201		
Hydrolog. Jahr		17771		6188		3395		38		9621		1607		2806		31805				4655		14270		
1. Quartal		4798	5160	1573	1629	942	930	2	-	2517	2559	430	441	749	753	8494	8913	+ 4,9		1875	2060	2800	2971	
2. Quartal		4154		1524		816		11		2351		360		677		7542				641		3999		
3. Quartal		4074		1478		744		24		2246		386		647		7353				529		5202		
4. Quartal		4943		1649		911		-		2560		442		734		8679				1908		2773		
Kalenderjahr		17969		6224		3413		37		9674		1618		2807		32068				4953		14774		

1) D'une puissance de 250 kW et plus et doublées d'une chaudière à combustible.

1) Mit einer Anschlussleistung von 250 kW und mehr und mit brennstoffgefeuerter Ersatzanlage.

**Gesamte Erzeugung und Verwendung elektrischer Energie in der Schweiz**

Mitgeteilt vom Eidgenössischen Amt für Energiewirtschaft.

Die nachstehenden Angaben beziehen sich sowohl auf die Erzeugung der Elektrizitätswerke der Allgemeinenversorgung wie der bahn- und industrieeigenen Kraftwerke (Selbstproduzenten).

**Production et consommation totales d'énergie électrique en Suisse**

Communiqué par l'Office fédéral de l'économie énergétique.

Les chiffres ci-dessous concernent à la fois les entreprises d'électricité livrant de l'électricité à des tiers et les entreprises ferroviaires et industrielles (autoproductions).

	Erzeugung - Produktion												Landesverbrauch					Speicherung - Accumulation				
	Hydraulische Erzeugung		Konventionell-thermische Erzeugung		Erzeugung der Kernkraftwerke		Total Erzeugung		Abziehen: Verbrauch der Speicherpumpen		Total Erzeugung, Pumpenenergie abgezogen		Veränderung		+ Einfuhr- - Ausfuhr- überschuss		Inhalt der Speicherbecken am Monatsende		Änderung im Berichtsmonat			
	1	2	3	4	5	6	7	8	9	10	11	12	13	14	15	16	17	18	19	20	21	
1976	1977	1976	1977	1976	1977	1976	1977	1976	1977	1976	1977	%	1976	1977	1976	1977	1976	1977	1976	1977		
	in GWh (Millionen kWh) - en GWh (millions de kWh)																					
	Production hydraulique		Production thermique classique		Production nucléaire		Production total		A déduire: Pompage d'accumulation		Production total, pompage déduit		Différence		Solde importateur + et exportateur -		Consommation du pays		Variations pendant le mois			
	in GWh (Millionen kWh) - en GWh (millions de kWh)																					
	1	2	3	4	5	6	7	8	9	10	11	12	13	14	15	16	17	18	19	20	21	
	1976	1977	1976	1977	1976	1977	1976	1977	1976	1977	1976	1977	%	1976	1977	1976	1977	1976	1977	1976	1977	
Oktober	2408	2422	256	224	756	758	3420	3404	125	104	3295	3300	+ 0,2	497	400	2798	2900	7484	8213	+ 444	+ 209	
November	2224	2567	255	245	691	733	3170	3545	32	53	3138	3492	+ 11,3	156	408	2982	3084	6764	7320	- 720	- 893	
Dezember	2266	2419	240	233	722	760	3228	3412	15	51	3213	3361	+ 4,6	66	150	3147	3211	5678	6270	- 1086	- 1050	
	1977	1978	1977	1978	1977	1978	1977	1978	1977	1978	1977	1978		1977	1978	1977	1978	1977	1978	1977	1978	
Januar	2290	2636	271	226	755	764	3316	3626	14	31	3302	3595	+ 8,9	125	295	3177	3300	4358	4772	- 1320	- 1498	
Februar	2156	2372	207	218	686	693	3049	3283	37	35	3012	3248	+ 7,8	213	243	2799	3005	3348	3500	- 1010	- 1272	
März	2734	2607	168	201	750	758	3652	3566	36	41	3616	3525	- 2,5	648	437	2968	3088	2243	2347	- 1105	- 1153	
April	2578	2671	145	127	730	702	3453	3500	45	27	3408	3473	+ 1,9	624	591	2784	2882	1590	1138	- 653	- 1209	
Mai	3387	3387	91	716	716	4194	4194	160	160	4034	4034		1329	1329	2705	2477	2477	2477	2477	+ 887	+ 887	
Juni	3958	3958	38	454	454	4450	4450	218	218	4232	4232		1507	1507	2725	2725	4611	4611	+ 2134	+ 2134	+ 2134	
Juli	4326	4326	36	375	375	4737	4737	292	292	4445	4445		1844	1844	2601	2601	7095	7095	+ 2484	+ 2484	+ 2484	
August	4213	4213	46	306	306	4565	4565	194	194	4371	4371		1700	1700	2671	2671	8120	8120	+ 1025	+ 1025	+ 1025	
September	3240	3240	181	705	705	4126	4126	73	73	4053	4053		1237	1237	2816	2816	8004 <sup>1)</sup>	8004 <sup>1)</sup>	- 116	- 116	- 116	
Oktober	2422	2422	224	758	758	3404	3404	104	104	3300	3300		400	400	2900	2900	8213	8213	+ 209	+ 209	+ 209	
November	2567	2567	245	733	733	3545	3545	53	53	3492	3492		408	408	3084	3084	7320	7320	- 893	- 893	- 893	
Dezember	2419	2419	233	760	760	3412	3412	51	51	3361	3361		150	150	3211	3211	6270	6270	- 1050	- 1050	- 1050	
Winterhalbjahr	14078	15023	1397	1347	4360	4466	19835	20836	259	315	19576	20521	+ 4,8	1705	1933	17871	18588			- 4797	- 5697	
Sommerhalbjahr	21702	21702	537	3286	3286	25525	25525	982	982	24543	24543		8241	8241	16302	16302			+ 5761	+ 5761	+ 5761	
Hydrolog. Jahr	35780	35780	1934	7646	7646	45360	45360	1241	1241	44119	44119		9946	9946	34173	34173			+ 964	+ 964	+ 964	
1. Quartal	7180	7615	646	645	2191	2215	10017	10475	87	107	9930	10368	+ 4,4	986	975	8944	9393			- 3435	- 3923	
2. Quartal	9923	9923	274	1900	1900	12097	12097	423	423	11674	11674		3460	3460	8214	8214			+ 2369	+ 2369	+ 2369	
3. Quartal	11779	11779	263	1386	1386	13428	13428	559	559	12869	12869		4781	4781	8088	8088			+ 3393	+ 3393	+ 3393	
4. Quartal	7408	7408	702	2251	2251	10361	10361	208	208	10153	10153		958	958	9195	9195			- 1734	- 1734	- 1734	
Kalenderjahr	36290	36290	1885	7728	7728	45903	45903	1277	1277	44626	44626		10185	10185	34441	34441			+ 593	+ 593	+ 593	

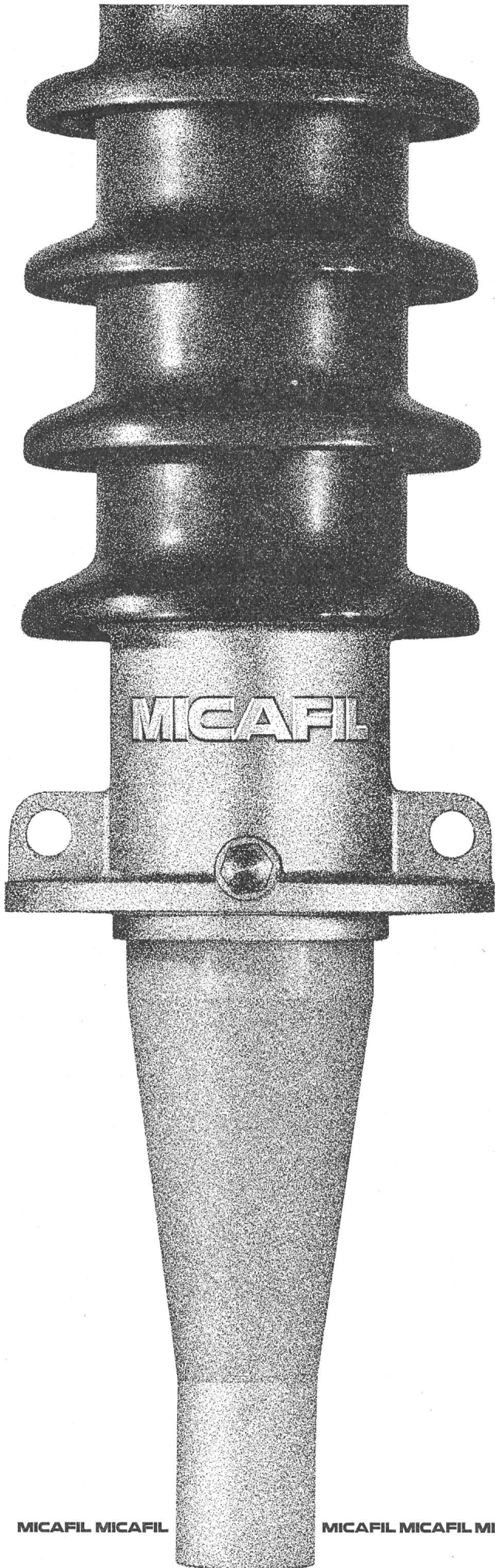
<sup>1)</sup> Speichervermögen Ende September 1977: 8610 Millionen kWh.

<sup>1)</sup> Capacité des réservoirs fin septembre 1977: 8610 millions de kWh.



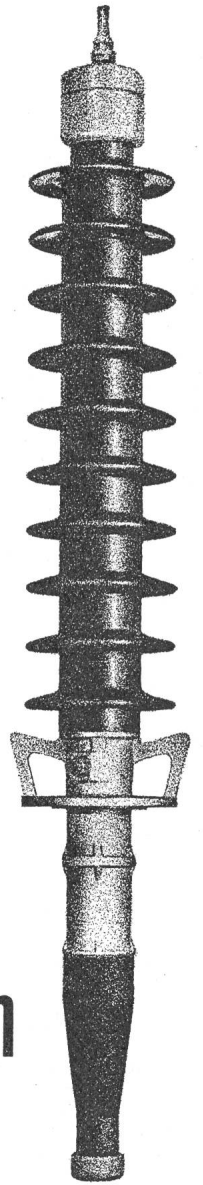
Landesverbrauch - Consommation du pays													Einfuhr				Ausfuhr					
Haushalt, Gewerbe, Landwirtschaft und Dienstleistungen	Industrie		2	3	4	5	6	7	8	9	10	11	12	13	14	15	16	Veränderung	Total	Différence	Importation	Exportation
	Allgemeine Industrie	Elektrochemie, Elektrometallurgie und Elektrothermie																				
Usages domestiques, artisanat, agriculture et services	Industrie		1977	1976	1977	1978	1977	1978	1977	1978	1977	1978	1977	1978	1977	1978	1977	%	Total	%	1977	1978
Industrie en général	Chaudières électriques <sup>1)</sup>	Industrie total																				
in GWh (Millionen kWh) - en GWh (millions de kWh)																						
1	1976	1977	1978	1977	1978	1977	1978	1977	1978	1977	1978	1977	1978	1977	1978	1977	1978	17	1977	1978	1977	1978
Oktober	1462	1535	1978	567	577	346	354	2	2	915	933	159	163	262	269	2798	2900	+ 3,6	2798	2900	466	820
November	1615	1694		587	596	343	352	1	1	931	949	163	166	273	275	2982	3084	+ 3,4	2982	3084	633	750
Dezember	1744	1795		587	599	344	350	1	1	932	950	186	184	285	282	3147	3211	+ 2,0	3147	3211	829	799
Januar	1773	1864		590	607	346	357	2	1	938	965	183	186	283	285	3177	3300	+ 3,9	3177	3300	764	912
Februar	1516	1681		529	556	303	319	1	1	833	876	171	174	279	274	2799	3005	+ 7,4	2799	3005	748	775
März	1597	1691		574	586	341	351	2	1	917	938	173	180	281	279	2968	3088	+ 4,0	2968	3088	565	1200
April	1469	1541		552	568	347	353	1	1	900	922	164	166	251	253	2784	2882	+ 3,5	2784	2882	476	1006
Mai	1391	1388		539	554	364	368	9	5	912	927	158	160	244	250	2705	2725		2705	2725	188	1517
Juni	1314	1383		513	513	350	350	14	14	877	877	157	157	253	253	2601	2601		2601	2601	96	1940
Juli	1383	1469		521	521	348	348	16	16	885	885	159	159	244	244	2671	2671		2671	2671	170	1870
August	1469	1535		572	572	365	365	8	8	945	945	161	161	241	241	2816	2816		2816	2816	286	1523
September	1535	1694		577	577	354	354	2	2	933	933	163	163	269	269	2900	2900		2900	2900	466	866
Oktober	1694	1795		596	599	352	350	1	1	949	950	166	166	275	282	3084	3211		3084	3211	633	1041
November	1795	9707		599	3434	2023	2083	1	7	950	5611	184	1035	282	1664	17871	18588	+ 4,0	17871	18588	829	979
Dezember	8414	8414		3251	2142	4165	53	62	5446	5446	959	959	1483	1483	16302	16302		16302	16302	1217	9458	
Winterhalbjahr	18121	18121		6685	4165	62	62	62	10912	10912	1994	1994	3146	3146	34173	34173		34173	34173	4768	14714	
Sommerhalbjahr																						
Hydrolog. Jahr																						
Semestre d'hiver																						
Semestre d'été																						
Année hydrologique																						
1. Quartal	4886	5236		1693	1749	990	1027	5	3	2688	2779	527	540	843	838	8944	9393	+ 5,0	8944	9393	1901	2887
2. Quartal	4248	4248		1645	1079	1079	15	15	2739	2739	482	482	745	745	8214	8214		8214	8214	665	4125	
3. Quartal	4166	4166		1606	1063	1063	38	38	2707	2707	477	477	738	738	8088	8088		8088	8088	552	5333	
4. Quartal	5024	5024		1772	1056	1056	4	4	2832	2832	513	513	826	826	9195	9195		9195	9195	1928	2886	
Kalenderjahr	18324	18324		6716	4188	62	62	62	10966	10966	1999	1999	3152	3152	34441	34441		34441	34441	5046	15231	

1) Mit einer Anschlussleistung von 250 kW und mehr und mit brennstoffgefeuerter Ersatzanlage. 1) D'une puissance de 250 kW et plus et doublées d'une chaudière à combustible.



**Die neuen  
Micafil-  
Durchführungen  
bringen nicht  
nur technische  
Vorteile...**

**...sie wirken sich  
auch auf den Preis  
Ihrer Transformatoren  
günstig aus!**



Das neue Sortiment umfasst 710  
standardisierte Positionen –

Die Typenreihen UTxf, UTrf und UTkf  
besitzen das neue Isolationssystem  
Drysomic® – Der Teilentladungseinsatz  
erfolgt erst bei 1,5facher Betriebs-  
spannung gegen Erde –

Die Reihe WTxf ist mit ölprägnierter  
Hauptisolation ausgerüstet –

Eine umfangreiche, ausführliche  
Dokumentation mit Literatur steht Ihnen  
auf Anfrage zur Verfügung

**Micafil AG**

Abt. Durchführungen Postfach 8048 Zürich



# Rex — programmierbare Zeitschaltuhren, dem Energiesparwillen zuliebe!

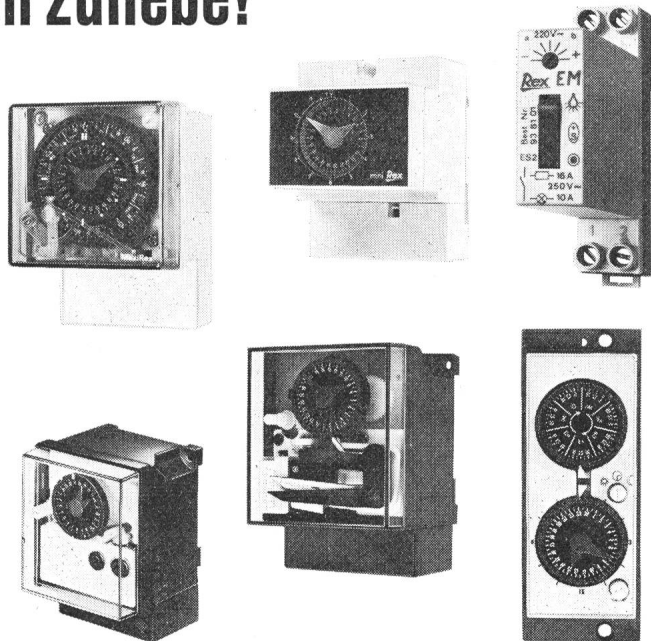
Sicheres, bequemes, übersichtliches Programmieren der Schaltzeiten mit den unverlierbaren und unzerbrechlichen Schaltsegmenten der Rex-Schaltuhren. (Patent angemeldet DAS 1615.0.34.) Betriebssichere, bewährte Technik dank zehnjähriger Erfahrung mit Schaltsegmenten.

Alle Geräte ab Lager lieferbar (am bequemsten bei Ihrem Grossisten).

## Lieferprogramm

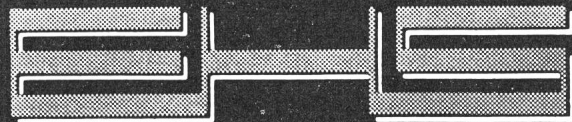
Uhren für Verteilereinbau mit Schnellbefestigung für DIN-Schiene, zum Einlöten in gedruckte Schaltungen, zum Einbau in Schalttafeln, Wandmontage für 19 Zoll-Einschübe.

Ferner: Treppenlichtautomaten Rex EL, Rex EM und Rex-Zeitrelais.



Elektrohandel AG  
Schaffhausen

Postfach, 8201 Schaffhausen  
Tel. 053 7 15 36  
Telex 76384 ehs ch



Westschweiz: Mapromat SA, 1010 Lausanne, Tel. 021 / 33 17 51

# elektrische raum heizung

Speichermodelle für Neubauten  
und Umbauten. Wirtschaftlich, kein  
Unterhalt, kleiner Platzbedarf.

Unverbindliche Beratung und Projektierung



*Lükon*

PAUL LÜSCHER-WERKE CH-2575 TÄUFFELEN TEL. 032/86 15 45