

**Zeitschrift:** Bulletin des Schweizerischen Elektrotechnischen Vereins, des Verbandes Schweizerischer Elektrizitätsunternehmen = Bulletin de l'Association suisse des électriciens, de l'Association des entreprises électriques suisses

**Herausgeber:** Schweizerischer Elektrotechnischer Verein ; Verband Schweizerischer Elektrizitätsunternehmen

**Band:** 70 (1979)

**Heft:** 12

**Rubrik:** Statistische Mitteilungen = Communications statistiques

### **Nutzungsbedingungen**

Die ETH-Bibliothek ist die Anbieterin der digitalisierten Zeitschriften. Sie besitzt keine Urheberrechte an den Zeitschriften und ist nicht verantwortlich für deren Inhalte. Die Rechte liegen in der Regel bei den Herausgebern beziehungsweise den externen Rechteinhabern. [Siehe Rechtliche Hinweise.](#)

### **Conditions d'utilisation**

L'ETH Library est le fournisseur des revues numérisées. Elle ne détient aucun droit d'auteur sur les revues et n'est pas responsable de leur contenu. En règle générale, les droits sont détenus par les éditeurs ou les détenteurs de droits externes. [Voir Informations légales.](#)

### **Terms of use**

The ETH Library is the provider of the digitised journals. It does not own any copyrights to the journals and is not responsible for their content. The rights usually lie with the publishers or the external rights holders. [See Legal notice.](#)

**Download PDF:** 30.03.2025

**ETH-Bibliothek Zürich, E-Periodica, <https://www.e-periodica.ch>**

**Landesindex der Konsumentenpreise – L'indice suisse des prix à la consommation**

	Januar Janvier	Februar Février	März Mars	April Avril	Mai	Juni Juin	Juli Juillet	August Août	Sept.	Okt. Oct.	Nov.	Dez. Déc.
Totalindex/Indice total 1978	100,3	100,4	100,5	100,7	100,8	101,0	101,0	101,1	100,8	100,6	100,8	101,0
1979	101,4	102,5	103,0	103,3	103,7							

Jahresdurchschnitt 1978 – Moyenne annuelle 1978: 100,7

**Grosshandelspreisindex – L'indice suisse des prix de gros**

	Januar Janvier	Februar Février	März Mars	April Avril	Mai	Juni Juin	Juli Juillet	August Août	Sept.	Okt. Oct.	Nov.	Dez. Déc.
Totalindex/Indice total 1978	144,7	144,3	144,0	143,8	144,0	143,7	143,0	141,9	140,7	140,7	142,1	142,1
1979	143,0	145,1	145,6	146,8	148,5							

Jahresdurchschnitt 1978 – Moyenne annuelle 1978: 142,9

**Mittlere Marktpreise – Prix moyens**
*Flüssige Brenn- und Treibstoffe – Combustibles et carburants liquides*

			Mai 1979 Mai 1979	Vormonat Mois précédent	Vorjahr Année précédente
Bleibenzin <sup>1)</sup>	Benzine pure/Benzine éthyliée <sup>1)</sup>	Fr./100 l	100.—	96.—	79.—
Dieselöl für strassen- motorische Zwecke <sup>2)</sup>	Carburant Diesel pour véhicules à moteur <sup>2)</sup>	Fr./100 kg	124.30	114.80	94.70
Heizöl Extraleicht <sup>2)</sup>	Huile combustible légère <sup>2)</sup>	Fr./100 kg	58.—	48.50	28.40
Heizöl Mittel <sup>2)</sup>	Huile combustible moyenne (III) <sup>2)</sup>	Fr./100 kg	—	—	22.70
Heizöl Schwer <sup>2)</sup>	Huile combustible lourde (V) <sup>2)</sup>	Fr./100 kg	22.50	21.70	20.50

<sup>1)</sup> Konsumenten-Zisternenpreise, franko Schweizer Grenze Basel, verzollt inkl. Wust, bei Bezug in einzelnen Bahnkesselwagen.

<sup>2)</sup> Konsumenten-Zisternenpreise (Industrie), franko Basel-Rheinhafen, verzollt exkl. Wust.

<sup>1)</sup> Prix citerne pour consommateurs, franco frontière suisse Bâle, dédouané, ICHA compris, par commande d'au moins 1 wagon-citerne d'environ 15 t.

<sup>2)</sup> Prix pour consommateurs, franco Bâle-port, dédouané, ICHA non compris.

*Metalle – Métaux*

			Mai 1979 Mai 1979	Vormonat Mois précédent	Vorjahr Année précédente
Kupfer/Wirebars <sup>1)</sup>	Cuivre (fils, barres) <sup>1)</sup>	Fr./100 kg	334.—	353.—	270.—
Thaisarco-Zinn <sup>2)</sup>	Etain (Thaisarco) <sup>2)</sup>	Fr./100 kg	2655.—	2665.—	2350.—
Blei <sup>1)</sup>	Plomb <sup>1)</sup>	Fr./100 kg	225.—	198.—	115.—
Rohzink <sup>1)</sup>	Zinc <sup>1)</sup>	Fr./100 kg	140.—	141.—	122.—
Roh-Reinaluminium für elektrische Leiter in Masseln 99,5% <sup>3)</sup>	Aluminium en lingot pour conducteurs électriques 99,5% <sup>3)</sup>	Fr./100 kg	260.—	260.—	280.—

<sup>1)</sup> Preis per 100 kg franko Basel, verzollt, bei Mindestmengen von 50 t.

<sup>2)</sup> Preis per 100 kg franko Basel, verzollt, bei Mindestmengen von 5 t.

<sup>3)</sup> Preis per 100 kg franko Empfangsstation bei 10 t und mehr.

<sup>1)</sup> Prix par 100 kg franko Bâle, marchandise dédouanée, chargée sur wagon, par quantité d'au moins 50 t.

<sup>2)</sup> Prix par 100 kg franko Bâle, marchandise dédouanée, chargée sur wagon, par quantité d'au moins 5 t.

<sup>3)</sup> Prix par 100 kg franko gare destinataire, par quantité de 10 t et plus.

# VSE-Statistik über die elektrische Raumheizung

Stand per 1. Januar 1979

(Fest installierte Anlagen mit Anschluss-Leistungen über 5 kW)

## Statistique de l'UCS du chauffage électrique

Etat au 1<sup>er</sup> janvier 1979

(Installations à raccordement fixe au-dessus de 5 kW)

### 1. Wohngebäude – Immeubles résidentiels

#### 1.1 Einfamilienhäuser – Habitations unifamiliales

Heizsystem Type de chauffage	Anzahl Anlagen	Installierte Leistung	Jahres- verbrauch
	Nombre d'instal- lations	Puissance installée	Consom- mation annuelle
		1. 1. 1979 kW	1978/79 <sup>2)</sup> kWh
1.1 Direkt – direct	10 000	109 000	120 000 000
1.2 Speicher <sup>1)</sup> Accumulation <sup>1)</sup>	12 000	216 000	190 000 000
1.3 Mischheizung Mixte	17 000		
<i>wovon/dont:</i>			
1.3.1 Direkt – direct	–	65 000	40 000 000
1.3.2 Speicher Accumulation	–	255 000	230 000 000
<b>Total</b>	<b>39 000</b>	<b>645 000</b>	<b>580 000 000</b>

#### 1.2 Mehrfamilienhäuser – Immeubles à appartements multiples

Heizsystem Type de chauffage	Anzahl Gebäude	Anzahl Woh- nungen	Install. Leistung	Jahres- verbrauch
	Nombre d'im- meubles	Nombre de loge- ments	Puis- sance installée	Consom- mation annuelle
			1. 1. 1979 kW	1978/79 <sup>2)</sup> kWh
2.1 Direkt – direct	700	1 700	13 000	12 500 000
2.2 Speicher <sup>1)</sup> Accumu- lation <sup>1)</sup>	2 100	4 500	58 000	45 000 000
2.3 Mischheizung Mixte	3 700	12 300		
<i>wovon/dont:</i>				
2.3.1 Direkt – direct	–	–	26 000	17 000 000
2.3.2 Speicher Accumu- lation	–	–	103 000	90 500 000
<b>Total</b>	<b>6 500</b>	<b>18 500</b>	<b>200 000</b>	<b>165 000 000</b>

### 2. Verwaltungs- und Geschäftsgebäude, Kirchen usw.

Immeubles administratifs et commerciaux, églises, etc.

Heizsystem Type de chauffage	Anzahl Anlagen	Installierte Leistung	Jahres- verbrauch
	Nombre d'instal- lations	Puissance installée	Consom- mation annuelle
		1. 1. 1979 kW	1978/79 <sup>2)</sup> kWh
3.1 Direkt – direct	3 500	92 000	71 000 000
3.2 Speicher <sup>1)</sup> Accumulation <sup>1)</sup>	1 500	43 000	35 000 000
3.3 Mischheizung Mixte	2 500		
<i>wovon/dont:</i>			
3.3.1 Direkt – direct	–	18 000	11 000 000
3.3.2 Speicher Accumulation	–	42 000	38 000 000
<b>Total</b>	<b>7 500</b>	<b>195 000</b>	<b>155 000 000</b>

### 3. Zusammenfassung – Récapitulation

Objekt Catégorie	Anzahl Anlagen	Installierte Leistung	Jahres- verbrauch
	Nombre d'instal- lations	Puissance installée	Consom- mation annuelle
		1. 1. 1979 kW	1978/79 <sup>2)</sup> kWh
Wohnhäuser Immeubles résidentiels	57 500	845 000	745 000 000
Verwaltungs- und Geschäftsgebäude, Kirchen usw. Immeubles administratifs et commerciaux, églises, etc.	7 500	195 000	155 000 000
<b>Total</b>	<b>65 000</b>	<b>1 040 000</b>	<b>900 000 000</b>

<sup>1)</sup> Anteil an Tagesenergie: max. 10 % des Gesamtverbrauchs.

<sup>2)</sup> Schätzwerte für einen temperaturmässig mittleren Winter.

<sup>1)</sup> Quote-part d'énergie de jour: 10 % au maximum de la consommation totale d'énergie.

<sup>2)</sup> Estimations pour des températures hivernales moyennes.

### Erzeugung und Abgabe elektrischer Energie durch die schweizerischen Elektrizitätswerke der Allgemeinversorgung

Mitgeteilt vom Eidgenössischen Amt für Energiewirtschaft und vom VSE.  
Die Statistik umfasst die Erzeugung der Elektrizitätswerke für Elektrizitätsabgabe an Dritte. Nicht inbegriffen ist also die Erzeugung der Selbstproduzenten, d. h. der bahn- und industrieeigenen Kraftwerke für den eigenen Bedarf.

### Production et distribution d'énergie électrique par les entreprises suisses d'électricité livrant de l'électricité à des tiers

Communiqué par l'Office fédéral de l'économie énergétique et de l'UCS.  
La présente statistique concerne uniquement les entreprises d'électricité livrant de l'électricité à des tiers. Elle ne comprend donc pas la part de l'électricité produite par les entreprises ferroviaires et industriels (autoproducteurs) qui est consommée directement par les entreprises.

	Erzeugung und Bezug - Production et achats										Speicherung - Accumulation														
	Hydraulische Erzeugung		Konventionell-thermische Erzeugung		Erzeugung der Kernkraftwerke		Total Erzeugung		Bezug von den Selbstproduzenten		Abziehen: Verbrauch der Speicherpumpen		Total Erzeugung und Bezug, Pumpenenergie abgezogen		Veränderung		+ Einfuhr- - Ausfuhr- überschuss		Inlandabgabe		Inhalt der Speicherbecken am Monatsende		Änderung im Berichtsmonat - Entnahme + Auffüllung		
	1 1977	2	3 1977	4	5 1977	6	7 1977	8	9 1977	10	11 1977	12	13 1977	14	15	16 1977	17	18 1977	19	20 1977	21	22 1977	23	24	25
	in GWh (Millionen kWh) - en GWh (millions de kWh)																								
	%																								
Oktober	2091		175		758		3024	144		103		3065			- 363		2702		7961				+ 201		
November	2314		192		733		3239	108		52		3295			- 372		2923		7085				- 876		
Dezember	2192		180		760		3132	102		50		3184			- 130		3054		6066				- 1019		
1978	1979	1978	1979	1978	1979	1978	1979	1978	1979	1978	1979	1978	1979	1979	1978	1979	1978	1979	1978	1979	1978	1979	1978	1979	1979
Januar	2414	1974	170	231	764	770	3348	102	67	30	72	3420	2970		- 284	+ 363	3136	3333	4620	3665		- 1446			
Februar	2169	1897	165	202	693	734	3027	78	52	35	71	3070	2852		- 220	+ 78	2850	2930	3402	2662		- 1218			
März	2376	2134	147	167	758	869	3281	93	91	40	49	3334	3212		- 407	- 83	2927	3129	2305	1608		- 1097			
April	2428		77		702	3207	3207	77		26		3258			- 558		2700		1101			- 1204			
Mai	2494		3		705	3202	3202	179		83		3298			- 690		2608		1306			+ 205			
Juni	3067		1		484	3552	3552	239		144		3647			- 1086		2561		3188			+ 1882			
Juli	3100		1		506	3607	3607	267		331		3543			- 1191		2352		5408			+ 2220			
August	2988		12		403	3403	3403	218		238		3383			- 948		2435		7043			+ 1635			
September	1968		102		703	2773	2773	187		134		2826			- 234		2592		7133 <sup>1)</sup>			+ 90			
Oktober	1877		184		766	2827	2827	105		83		2849			- 15		2834		6923			- 210			
November	1988		194		740	2922	2922	72		64		2930			+ 127		3057		5692			- 1231			
Dezember	1763		211		771	2745	2745	69		135		2979			+ 443		3122		4807			- 885			
Winterhalbjahr	13556	11633	1029	1189	4466	4650	19051	627	456	310	474	19368	17492		- 1776	+ 915	17592	18405				- 5455			
Sommerhalbjahr	16045		196		3503		19744	1167		956		19955			- 4707		15248					+ 4828			
Hydrolog. Jahr	29601		1225		7969		38795	1726		1266		39323			- 6483		32840					- 627			
1. Quartal	6959	6005	482	600	2215	2373	9656	273	210	105	192	9824	9034		- 911	+ 360	8913	9392				- 3761			
2. Quartal	7989		81		1891		9961	495		253		10203			- 2334		7869					+ 883			
3. Quartal	8056		115		1612		9783	672		703		9752			- 2373		7379					+ 3945			
4. Quartal	5628		589		2277		8494	246		282		8458			+ 555		9013					- 2326			
Kalenderjahr	28632		1267		7995		37894	1686		1343		38237			- 5063		33174					- 1259			

<sup>1)</sup> Speichervermögen Ende September 1978: 7860 Millionen kWh. <sup>1)</sup> Capacité des réservoirs fin septembre 1978: 7860 millions de kWh.

Inlandabgabe – Fourniture dans le pays		Industrie										Total Industrie	Bahnen	Verluste	Total	Veränderung	Einfuhr		Ausfuhr				
		Haushalt, Gewerbe und Landwirtschaft und Dienstleistungen		Allgemeine Industrie		Elektrochemie, Elektrometallurgie und Elektrothermie		Elektrokessel <sup>1)</sup>		Industrie							Chemins de fer	Pertes		Total	Différence	Importation	Exportation
		Usages domestiques, artisanat, agriculture et services		Industrie en général		Electrochimie, electro-metallurgie et electrothermie		Chaudières électriques <sup>1)</sup>		Industrie total													
in GWh (Millionen kWh) – en GWh (millions de kWh)																							
		1	2	3	4	5	6	7	8	9	10	11	12	13	14	15	16	17	18	19	20	21	
		1977	1978	1979	1977	1978	1979	1977	1978	1979	1977	1978	1979	1977	1978	1979	1977	1978	1979	1977	1978	1979	
Oktober	1506	538	610	332	285	—	—	—	—	823	—	—	—	231	—	2702	—	—	458	—	821	—	
November	1671	553	534	296	302	—	—	—	—	855	—	—	—	249	—	2923	—	—	627	—	999	—	
Dezember	1766	558	574	302	324	—	—	—	—	882	—	—	—	254	—	3054	—	—	823	—	953	—	
	1978	1978	1979	1978	1978	1979	1978	1978	1979	1978	1979	1978	1979	1978	1979	1978	1979	1978	1978	1979	1978	1979	
Januar	1839	565	610	332	355	—	—	—	—	897	965	147	157	253	260	3136	3333	6,3	758	1477	1042	1114	
Februar	1654	515	534	296	300	—	—	—	—	811	834	139	144	246	251	2850	2930	2,8	743	912	963	834	
März	1667	549	574	302	313	—	—	—	—	851	887	155	160	254	261	2927	3129	6,9	559	900	966	981	
April	1497	533	536	309	309	—	—	—	—	842	—	134	—	227	—	2700	—	—	469	—	1027	—	
Mai	1463	505	295	295	295	2	—	—	—	802	129	129	214	214	219	2608	—	—	285	—	975	—	
Juni	1440	536	536	241	241	5	—	—	—	782	120	120	219	219	2561	—	—	206	—	1292	—		
Juli	1331	468	476	212	212	7	—	—	—	687	119	119	215	215	2352	—	—	293	—	1484	—		
August	1384	478	478	225	225	7	—	—	—	710	129	129	212	212	2435	—	—	252	—	1200	—		
September	1483	476	476	285	285	2	—	—	—	763	141	141	205	205	2592	—	—	452	—	686	—		
Oktober	1615	549	549	291	291	—	—	—	—	840	146	146	233	233	2834	—	—	801	—	816	—		
November	1774	567	567	315	315	—	—	—	—	882	149	149	252	252	3057	—	—	1228	—	1101	—		
Dezember	1823	573	573	324	324	—	—	—	—	897	152	152	250	250	3122	—	—	1521	—	1078	—		
Winterhalbjahr	10103	3278	3407	1841	1898	—	—	—	—	5119	5305	883	908	1487	1507	17592	18405	4,6	3968	6839	5744	5924	
Sommerhalbjahr	8598	2996	2996	1567	1567	23	—	—	—	4586	—	772	—	1292	—	15248	—	—	1957	—	6664	—	
Hydrolog. Jahr	18701	6274	6274	3408	3408	23	—	—	—	9705	—	1655	—	2779	—	32840	—	—	5925	—	12408	—	
1. Quartal	5160	1629	1718	930	968	—	—	—	—	2559	2686	441	461	753	772	8913	9392	5,4	2060	3289	2971	2929	
2. Quartal	4400	1574	1574	845	845	7	—	—	—	2426	—	383	—	660	—	7869	—	—	960	—	3294	—	
3. Quartal	4198	1422	1422	722	722	16	—	—	—	2160	—	389	—	632	—	7379	—	—	997	—	3370	—	
4. Quartal	5212	1689	1689	930	930	—	—	—	—	2619	—	447	—	735	—	9013	—	—	3550	—	2995	—	
Kalenderjahr	18970	6314	6314	3427	3427	23	—	—	—	9741	—	1660	—	2780	—	33174	—	—	7567	—	12630	—	

1) Mit einer Anschlussleistung von 250 kW und mehr und mit brennstoffgefeuerter Ersatzanlage. 1) D'une puissance de 250 kW et plus et doublées d'une chaudière à combustible.



		Landesverbrauch – Consommation du pays													Einfuhr		Ausfuhr					
		Haushalt, Gewerbe, Landwirtschaft und Dienstleistungen			Industrie		Elektrochemie, Elektrometallurgie und Elektrothermie		Elektrokessel <sup>1)</sup>		Total Industrie		Bahnen		Verluste		Total		Veränderung			
		Usages domestiques, artisanat, agriculture et services		Industrie		Industrie en général		Chaudières électriques <sup>1)</sup>		Industrie total		Chemins de fer		Pertes		Total		Différence				
		in GWh (Millionen kWh) – en GWh (millions de kWh)													in GWh – en GWh							
		1	2	3	4	5	6	7	8	9	10	11	12	13	14	15	16	17	18	19	20	21
		1977	1978	1977	1978	1977	1978	1977	1978	1977	1978	1977	1978	1977	1978	1977	1978	1977	1977	1978	1977	1978
Oktober		1535	577	577		354		2		933		163		269		2900		466		866		
November		1694	596	596		352		1		949		166		275		3084		633		1041		
Dezember		1795	599	599		350		1		950		184		282		3211		829		979		
		1978	1978	1978	1979	1978	1979	1978	1979	1978	1979	1978	1979	1978	1979	1978	1979	1978	1979	1978	1979	
Januar	Janvier	1864	607	607	656	357	385	1	1	965	1042	186	193	285	292	3300	3510	764	1484	1059	1132	
Februar	Février	1681	556	556	574	319	327	1	1	876	902	174	178	274	277	3005	3083	748	919	991	846	
März	Mars	1691	586	586	612	351	363	1	1	938	976	180	185	279	286	3088	3298	565	912	1002	995	
April	Avril	1541	568	568		353		1		922		166		253		2882		476		1067		
Mai	Mai	1495	552	552	370	367	370	7	10	926		161		245		2827		293		1015		
Juni	Juin	1468	578	578		370		10		958		159		248		2833		213		1333		
Juli	Juillet	1369	508	508		334		12		854		159		243		2625		300		1528		
August	Août	1409	533	533		354		8		895		161		240		2705		259		1247		
September	Septembre	1491	533	533		356		8		897		164		234		2786		462		724		
Oktober	Octobre	1648	589	589		361		3		953		167		275		3043		811		847		
November	Novembre	1799	604	604		368		1		973		171		277		3220		1235		1133		
Dezember	Décembre	1852	608	608		356		1		965		186		278		3281		1527		1101		
Winterhalbjahr	Semestre d'hiver	10260	3521	3521	3643	2083	2160	7	8	5611	5811	1053	1080	1664	1685	18588	19435	4005	6888	5938	6054	
Sommerhalbjahr	Semestre d'été	8773	3272	3272		2134		46		5452		970		1463		16658		2003		6914		
Hydrolog. Jahr	Année hydrologique	19033	6793	6793		4217		53		11063		2023		3127		35246		6008		12852		
1. Quartal	1er trimestre	5236	1749	1749	1842	1027	1075	3	3	2779	2920	540	556	838	855	9393	9891	2077	3315	3052	2973	
2. Quartal	2e trimestre	4504	1698	1698		1090		18		2806		486		746		8542		982		3415		
3. Quartal	3e trimestre	4269	1574	1574		1044		28		2646		484		717		8116		1021		3499		
4. Quartal	4e trimestre	5299	1801	1801		1085		5		2891		524		830		9544		3573		3081		
Kalenderjahr	Année civile	19308	6822	6822		4246		54		11122		2034		3131		35595		7653		13047		

1) D'une puissance de 250 kW et plus et doublées d'une chaudière à combustible.

1) Mit einer Anschlussleistung von 250 kW und mehr und mit brennstoffgefeuerter Ersatzanlage.





Aktion zugunsten kabelgestresster Techniker

# Falls Ihnen morgen ein Kabel auf dem Magen liegt, hilft WILBA.

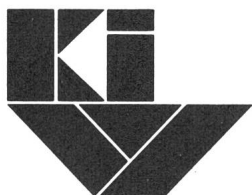
Falls Sie nur noch Kabel sehen. Und keine Lösung. Weil die Lösung ein ganz anderes Kabel wäre. Dann kabeln Sie uns. Wir bauen es.

Denn wir haben die Bestandteile von vielen denkbaren Kabelaufbauten einzeln vorgefertigt. Daraus können wir rasch für jeden Kunden sein Kabel zusammensetzen. Fast so rasch und günstig wie ein gewöhnliches Serienkabel. Optimal. So dass Sie zum Beispiel statt zwei Kabeln nur eins brauchen. Oder mit

einem halb so dicken Kabel auskommen. Oder statt einem grauen Serienkabel ein gelbes haben, das zu Ihrer Hausfarbe passt.

Übrigens: wir nennen unser Kabel nach Mass WILBA (WILdegger BAukasten). WILBA-Kabel liefern wir Ihnen für Starkstrom, Schwachstrom und Hochfrequenz. Kabelprobleme löst man mit dem WILBA-Baukasten-Programm.

Für Kabel immer Wildeg



## KIW Wildeg Draht- und Kabelfabrik

Kupferdraht-Isolierwerk AG, 5103 Wildeg, Tel. 064/5319 61



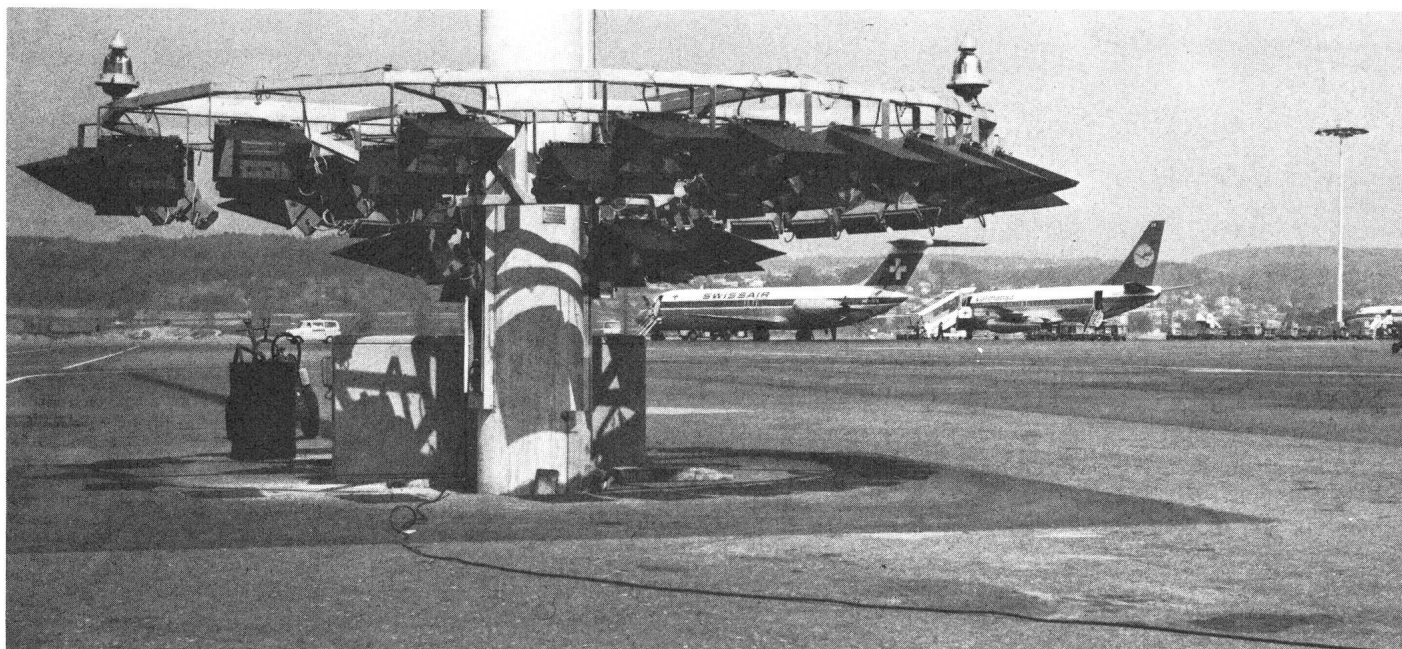
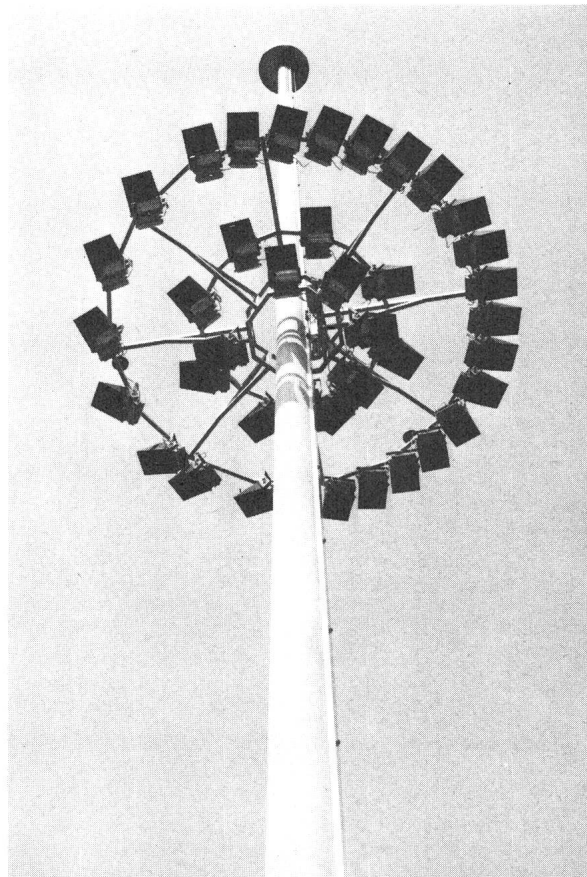
**Beleuchtungsmasten  
mit geführtem, absenkbarem  
Scheinwerferträger**

**SWISEL**

zur Beleuchtung von:

- Sportplätzen
- Autobahnkreuzungen
- Hafenanlagen
- Flughäfen
- Eisenbahnanlagen
- Industrie-Komplexen
- Grenzübergängen

**Anlagen in ganz Europa**



Flughafen Zürich-Kloten

**SWISEL** Beleuchtungssysteme AG  
Systèmes d'Éclairage SA

**Renggerstrasse 3 Postfach 8038 Zürich Telefon 01 43 91 88 Telex 53 570**