

Zeitschrift: Bulletin des Schweizerischen Elektrotechnischen Vereins, des Verbandes Schweizerischer Elektrizitätsunternehmen = Bulletin de l'Association suisse des électriciens, de l'Association des entreprises électriques suisses

Herausgeber: Schweizerischer Elektrotechnischer Verein ; Verband Schweizerischer Elektrizitätsunternehmen

Band: 76 (1985)

Heft: 24

Rubrik: Statistische Mitteilungen = Communications statistiques

Nutzungsbedingungen

Die ETH-Bibliothek ist die Anbieterin der digitalisierten Zeitschriften. Sie besitzt keine Urheberrechte an den Zeitschriften und ist nicht verantwortlich für deren Inhalte. Die Rechte liegen in der Regel bei den Herausgebern beziehungsweise den externen Rechteinhabern. [Siehe Rechtliche Hinweise.](#)

Conditions d'utilisation

L'ETH Library est le fournisseur des revues numérisées. Elle ne détient aucun droit d'auteur sur les revues et n'est pas responsable de leur contenu. En règle générale, les droits sont détenus par les éditeurs ou les détenteurs de droits externes. [Voir Informations légales.](#)

Terms of use

The ETH Library is the provider of the digitised journals. It does not own any copyrights to the journals and is not responsible for their content. The rights usually lie with the publishers or the external rights holders. [See Legal notice.](#)

Download PDF: 16.03.2025

ETH-Bibliothek Zürich, E-Periodica, <https://www.e-periodica.ch>

Statistische Mitteilungen

Communications statistiques

Landesindex der Konsumentenpreise - L'indice suisse des prix à la consommation

	Januar Janvier	Februar Février	März Mars	April Avril	Mai	Juni Juin	Juli Juillet	August Août	Sept.	Okt. Oct.	Nov.	Dez. Déc.
Totalindex/Indice total 1982												100,0
1983	99,9	100,0	100,2	100,5	100,6	101,0	100,8	101,1	101,2	101,4	102,1	102,1
1984	102,5	102,9	103,5	103,7	103,5	103,8	103,6	104,0	103,9	104,6	105,1	105,1
1985	106,1	107,0	107,6	107,5	107,4	107,3	107,1	107,1	107,4	107,7	108,4	

Jahresdurchschnitt - Moyenne annuelle: 1982: 98,0, 1983: 100,9, 1984: 103,9

Grosshandelspreisindex - L'indice suisse des prix de gros

	Januar Janvier	Februar Février	März Mars	April Avril	Mai	Juni Juin	Juli Juillet	August Août	Sept.	Okt. Oct.	Nov.	Dez. Déc.
Totalindex/Indice total 1983	168,9	168,2	168,1	168,9	169,3	170,0	170,0	170,8	171,5	170,9	171,4	172,0
1984	172,9	173,2	174,8	175,1	175,5	175,3	175,8	175,8	176,9	177,1	177,0	177,0
1985	179,7	180,8	181,0	181,1	180,6	180,2	178,9	177,9	178,6	178,7	178,7	

Jahresdurchschnitt - Moyenne annuelle 1983: 170,0, 1984: 175,5 (Jahresdurchschnitt 1963 = 100 - Moyenne annuelle 1963 = 100)

Mittlere Marktpreise - Prix moyens

Flüssige Brenn- und Treibstoffe - Combustibles et carburants liquides

			November 1985 Novembre 1985	Vormonat Mois précédent	Vorjahr Année précédente
Superbenzin (verbleit) ¹⁾	Benzine super (avec plomb) ¹⁾	Fr./100 l	116. —	115.50	112. —
Dieselöl für strassen- motorische Zwecke ²⁾	Carburant Diesel pour véhicules à moteur ²⁾	Fr./100 kg	134. —	132.20	129.90
Heizöl Extraleicht ²⁾	Huile combustible légère ²⁾	Fr./100 kg	65.60	63.80	64.10
Heizöl Schwer ³⁾	Huile combustible lourde (V) ³⁾	Fr./100 kg	39.50	40.50	49. —

¹⁾ Konsumenten-Zisternenpreise, franko Schweizer Grenze Basel, verzollt inkl. Wust, bei Bezug in einzelnen Bahnkesselwagen.

²⁾ Konsumenten-Zisternenpreise (Industrie), franko Basel-Rheinhafen, verzollt exkl. Wust.

³⁾ Stichtag: 27. des Monats

¹⁾ Prix citerne pour consommateurs, franco frontière suisse Bâle, dédouané, ICHA compris, par commande d'au moins 1 wagon-citerne d'environ 15 t.

²⁾ Prix pour consommateurs, franco Bâle-port, dédouané, ICHA non compris.

³⁾ Jour de référence: le 27 du mois

Metalle - Métaux

			November 1985 Novembre 1985	Vormonat Mois précédent	Vorjahr Année précédente
Higher Grade Cu-Kathoden ¹⁾	Cathode de cuivre (Higher Grade) ¹⁾	Fr./100 kg	298. —	312. —	340. —
Thaisarco-Zinn ²⁾	Etain (Thaisarco) ²⁾	Fr./100 kg	2717. —	2717. —	3060. —
Blei ¹⁾	Plomb ¹⁾	Fr./100 kg	91. —	93. —	128. —
Rohzink ¹⁾	Zinc ¹⁾	Fr./100 kg	143. —	150. —	220. —
Roh-Reinaluminium für elektrische Leiter in Masseln 99,5% ³⁾	Aluminium en lingot pour conducteurs électriques 99,5% ³⁾	Fr./100 kg	308. —	315. —	345. —

¹⁾ Preis per 100 kg franko Basel, verzollt, bei Mindestmengen von 50 t.

²⁾ Preis per 100 kg franko Basel, verzollt, bei Mindestmengen von 5 t.

³⁾ Preis per 100 kg franko Empfangsstation bei 10 t und mehr.

¹⁾ Prix par 100 kg franco Bâle, marchandise dédouanée, chargée sur wagon, par quantité d'au moins 50 t.

²⁾ Prix par 100 kg franco Bâle, marchandise dédouanée, chargée sur wagon, par quantité d'au moins 5 t.

³⁾ Prix par 100 kg franco gare destinataire, par quantité de 10 t et plus.

Erzeugung, Verbrauch und Leistungen elektrischer Energie an einzelnen Tagen

(Mitgeteilt vom Bundesamt für Energiewirtschaft)

Production, consommation et puissances d'énergie électrique à certains jours

(Communication de l'Office fédéral de l'énergie)

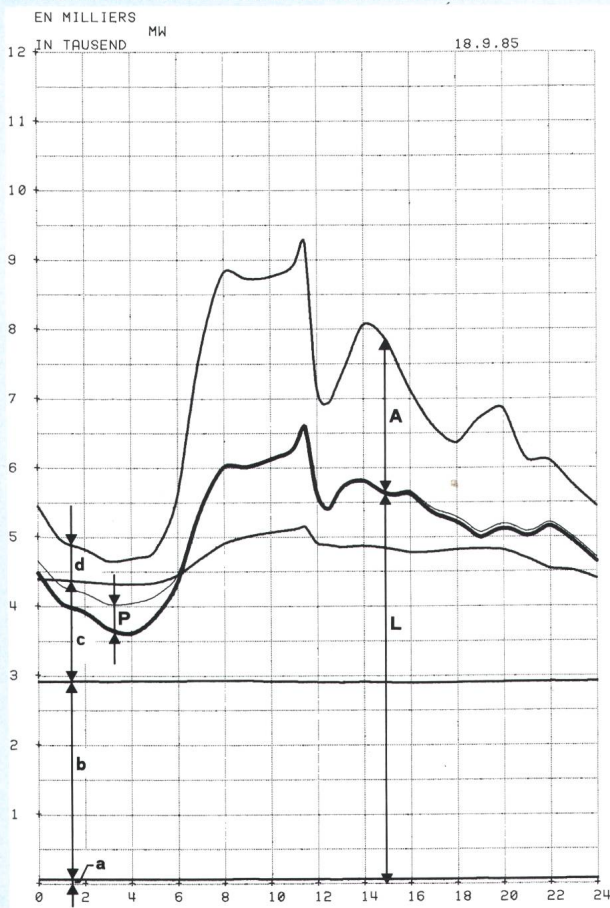
Erzeugung und Verbrauch (in GWh) Production et consommation (en GWh)

September 1985

Septembre 1985

	Mittwoch Mercredi 4.9.85	Mittwoch Mercredi 11.9.85	Mittwoch Mercredi 18.9.85	Samstag Samedi 21.9.85	Sonntag Dimanche 22.9.85	Mittwoch Mercredi 25.9.85	
Konv.-thermische Kraftwerke	1,7	1,7	1,7	1,6	1,4	1,7	Centrales thermiques classiques
+ Kernkraftwerke	37,1	40,8	68,2	63,2	66,0	69,1	+ Centrales nucléaires
+ Laufwerke	58,5	51,4	43,1	37,9	33,7	43,3	+ Centrales au fil de l'eau
+ Speicherwerke	83,2	82,6	47,6	19,0	13,6	48,8	+ Centrales à accumulation
+ Einfuhrüberschuss	-	-	-	-	-	-	+ Excédent d'importation
= Gesamtabgabe	180,5	176,5	160,6	121,7	114,7	162,9	= Fourniture totale
- Ausführüberschuss	56,8	52,3	35,2	19,6	22,6	36,3	- Excédent d'exportation
= Landesverbrauch mit Speicherpumpen	123,7	124,2	125,4	102,1	92,1	126,6	= Consommation du pays avec pompage
- Speicherpumpen	3,2	2,5	2,8	-	-	2,9	- Pompage d'accumulation
= Landesverbrauch ohne Speicherpumpen	120,5	121,7	122,6	-	-	123,7	= Consommation du pays sans pompage

Leistungen am dritten Mittwoch des Monats Puissances au troisième mercredi du mois



Verfügbare und aufgetretene Leistungen am 18.9.1985

A. Verfügbare Leistung

Laufwerke auf Grund der Zuflüsse, Tagesmittel	MW	1800
Saisonspeicherwerke, 95% der Ausbauleistung		7630
Konv.-thermische Kraftwerke und Kernkraftwerke, Engpass-Nettleistung		3580
Einfuhrüberschuss zur Zeit der Höchstleistung		-
Total verfügbar		13010

B. Aufgetretene Höchstleistung

Gesamtabgabe	9226
Landesverbrauch mit Speicherpumpen ohne Speicherpumpen	6614
Einfuhrüberschuss	6592
Ausfuhrüberschuss	-
Speicherpumpen	2778
	436

C. Belastungsdiagramm

(siehe nebenstehende Figur)

- a Konv.-therm. Kraftwerke
- b Kernkraftwerke
- c Laufwerke
- d Speicherwerke
- e Einfuhrüberschuss
- A Ausfuhrüberschuss
- P Speicherpumpen
- L Landesverbrauch ohne Speicherpumpen

Mittlere Aussentemperatur in den Verbrauchszentren: 17 °C

Puissances disponibles et puissances produites le 18.9.1985

A. Puissance disponible

Centrales au fil de l'eau moyenne des apports naturels	MW	1800
Centrales à accumulation saisonnière, 95% de la puissance maximum possible		7630
Centrales thermiques-class. et nucléaires, puissance nette maximum possible		3580
Excédent d'importation au moment de la pointe		-
Total de la puissance disp.		13010

B. Puissances maxima effectives

Fourniture totale	9226
Consommation du pays avec pompage d'accumulation sans pompage d'accumulation	6614
Excédent d'importation	-
Excédent d'exportation	2778
Pompage d'accumulation	436

C. Diagramme de charge

(voir figure ci-contre)

- a Centrales therm.-classiques
- b Centrales nucléaires
- c Centrales au fil de l'eau
- d Centrales à accumulation
- e Excédent d'importation
- A Excédent d'exportation
- P Pompage d'accumulation
- L Consom. du pays sans pompage d'accumulation

Température extérieure moyenne dans les centres de consommation: 17 °C

Gesamte Erzeugung und Abgabe elektrischer Energie in der Schweiz

Mitgeteilt vom Bundesamt für Energiewirtschaft.
Die nachstehenden Angaben beziehen sich sowohl auf die Erzeugung der Elektrizitätswerke der Allgemeinversorgung wie der bahn- und industrieeigenen Kraftwerke (Selbstproduzenten).

Production et consommation totales d'énergie électrique en Suisse

Communication de l'Office fédéral de l'énergie.
Les chiffres ci-dessous concernent à la fois les entreprises d'électricité livrant de l'électricité à des tiers et les entreprises ferroviaires et industrielles (autoproductions).

		Landeserzeugung – Production nationale										Nettoerzeugung – Production nette			Einfuhr		Ausfuhr		+ Einfuhr – Ausfuhrüberschuss		Landesverbrauch	
		Hydraulische Erzeugung		Erzeugung der Kernkraftwerke		Konventionell-thermische Erzeugung		Total		Veränderung		Importation		Exportation		Solde importateur + et exportateur –		Consummation du pays				
		1	2	3	4 = 1 + 2 + 3	5	6 = 4 – 5	7	8	9	10 = 8 – 9	11 = 6 + 10										
		in GWh (Millionen kWh) – en GWh (millions de kWh)											%		in GWh – en GWh							
		1984	1985	1984	1985	1984	1985	1984	1985	1984	1985	1984	1985	1984	1985	1984	1985	1984	1985	1984	1985	
Januar	Janvier	2310	2761	1407	2106	138	5002	37	18	3818	4984	+30,5	1687	1473	1845	1451	1845	+ 236	– 372	4054	4612	
Februar	Février	2447	2422	1334	1928	119	3900	14	26	3886	4442	+14,3	1626	1085	1566	1566	1537	+ 60	– 452	3990	3990	
März	Mars	2261	2244	1429	2119	101	3791	22	25	3769	4430	+17,5	1674	1282	1452	1604	1604	+ 222	– 322	3991	4108	
April	Avril	1898	2075	1380	2060	61	3339	93	71	3246	4114	+26,7	1523	1259	1347	1910	1910	+ 176	– 651	3422	3463	
Mai	Mai	2735	2871	1293	1840	46	4074	90	188	3984	4573	+14,8	1229	1004	1772	2124	2124	– 543	– 1120	3441	3453	
Juni	Juin	3334	3752	674	1141	43	4051	251	212	3800	4732	+24,5	1113	880	1732	2263	2263	– 619	– 1383	3181	3349	
Juli	Juillet	3510	3923	1400	1217	45	4955	352	352	4603	4828	+ 4,9	717	867	2262	2519	2519	– 1545	– 1652	3058	3176	
August	Août	2913	3760	1123	937	43	4079	262	213	3817	4524	+18,5	851	822	1522	2120	2120	– 671	– 1298	3146	3226	
September	Septembre	2671	2947	1686	1646	44	4401	224	131	4177	4510	+ 8,0	1252	1275	2064	2468	2468	– 812	– 1193	3365	3317	
Oktober	Octobre	2717	1616	1616	1616	61	4394	53	53	4341			1342	2038	2038	2038	– 696	– 696	3645	3645		
November	Novembre	2053	1985	1985	1985	82	4120	25	25	4095			1578	1843	1843	1843	– 265	– 265	3830	3830		
Dezember	Décembre	2023	2069	2069	2069	101	4193	21	21	4172			1714	1952	1952	1952	– 238	– 238	3934	3934		
1. Quartal	1 ^{er} trimestre	7018	7427	4170	6153	358	11546	73	69	11473	13856	+20,8	4987	3840	4469	4986	4986	+ 518	– 1146	11991	12710	
2. Quartal	2 ^e trimestre	7967	8698	3347	5041	150	11464	434	471	11030	13419	+21,7	3865	3143	4851	6297	6297	– 986	– 3154	10044	10265	
3. Quartal	3 ^e trimestre	9094	10630	4209	3800	132	13435	838	696	12597	13862	+10,0	2820	2964	5848	7107	7107	– 3028	– 4143	9569	9719	
4. Quartal	4 ^e trimestre	6793	5670	5670	5670	244	12707	99	99	12608			4634	5833	5833	5833	– 1199	– 1199	11409	11409		
Kalenderjahr	Année civile	30872	17396	17396	17396	884	49152	1444	1444	47708			16306	21001	21001	21001	– 4695	– 4695	43013	43013		
Winterhalbjahr	Semestre d'hiver	13527	14220	8401	11823	678	22606	209	168	22397	26464	+18,2	9640	8474	8838	10819	10819	+ 802	– 2345	23199	24119	
Sommerhalbjahr	Semestre d'été	17061	19328	7556	8841	282	24899	1272	1167	23627	27281	+15,5	6685	6107	10699	13404	13404	– 4014	– 7297	19613	19984	
Hydrolog.-Jahr	Année hydrologique	30588	33548	15957	20664	960	47505	868	1335	46024	53745	+16,8	16325	14581	19537	24223	24223	– 3212	– 9642	42812	44103	

Gesamter Verbrauch

Consommation totale

	Landesverbrauch		Verluste		Endverbrauch Consommation finale		Speicherung - Accumulation					
	Consommation du pays		Pertes		Total		Veränderung		Änderung im Berichtsmonat - Entnahme + Auffüllung		Füllungsgrad	
	11 = 6 + 10		12		13 = 11 - 12		14		16		17	
	in GWh (Millionen kWh) - en GWh (millions de kWh)		%		%		in GWh - en GWh		%		%	
	1984	1985	1984	1985	1984	1985	1984	1985	1984	1985	1984	1985
Januar	4054	4612	304	334	3750	4278	+14,1	4048	-1224	-1830	50,2	48,7
Februar	3946	3990	302	302	3644	3688	+1,2	2700	-1489	-1348	32,5	32,5
März	3991	4108	315	322	3676	3786	+3,0	1401	-1397	-1299	15,5	16,9
April	3422	3463	284	287	3138	3176	+1,2	974	-376	-427	10,9	11,7
Mai	3441	3453	265	264	3176	3189	+0,4	1647	-124	+673	9,4	19,8
Juni	3181	3349	237	249	2944	3100	+5,3	3340	+1887	+1693	32,1	40,2
Juli	3058	3176	255	261	2803	2915	+4,0	5185	+2514	+2892	62,4	75,0
August	3146	3226	249	254	2897	2972	+2,6	6792	+1607	+1428	81,7	92,2
September	3365	3317	255	251	3110	3066	-1,4	7920	+1009	+260	93,9	95,3
Oktober	3645		290		3355			7565	-236		91,0	
November	3830		293		3537			6763	-802		81,4	
Dezember	3934		299		3635			5878	-885		70,7	
1. Quartal	11991	12710	921	958	11070	11752	+6,2		-4110	-4477		
2. Quartal	10044	10265	786	800	9258	9465	+2,2		+1387	+1939		
3. Quartal	9569	9719	759	766	8810	8953	+1,6		+5130	+4580		
4. Quartal	11409		882		10527				-1923			
Kalenderjahr	43013		3348		39665				+484			
Année civile												
1983/84	1984/85	1983/84	1984/85	1983/84	1984/85	1983/84	1984/85	1983/84	1984/85	1983/84	1984/85	
23199	24119	1797	1840	21402	22279	+4,1			-6617	-6400		
19613	19984	1545	1566	18068	18418	+1,9			+6517	+6519		
42812	44103	3342	3406	39470	40697	+3,1			-100	+119		
Winterhalbjahr												
Sommerhalbjahr												
Hydrolog. Jahr												
Semestre d'hiver												
Semestre d'été												
Année hydrologique												

1) Speichervermögen: bis 30. September 1983: 8300 GWh ab 1. Oktober 1983: 8310 GWh

1) Capacité des réservoirs: jusqu'au 30 septembre 1983: 8300 GWh dès le 1^{er} octobre 1983: 8310 GWh