

Zeitschrift: Bulletin des Schweizerischen Elektrotechnischen Vereins, des Verbandes Schweizerischer Elektrizitätsunternehmen = Bulletin de l'Association suisse des électriciens, de l'Association des entreprises électriques suisses

Herausgeber: Schweizerischer Elektrotechnischer Verein ; Verband Schweizerischer Elektrizitätsunternehmen

Band: 81 (1990)

Heft: 22

Rubrik: Statistische Mitteilungen = Communications statistiques

Nutzungsbedingungen

Die ETH-Bibliothek ist die Anbieterin der digitalisierten Zeitschriften. Sie besitzt keine Urheberrechte an den Zeitschriften und ist nicht verantwortlich für deren Inhalte. Die Rechte liegen in der Regel bei den Herausgebern beziehungsweise den externen Rechteinhabern. [Siehe Rechtliche Hinweise.](#)

Conditions d'utilisation

L'ETH Library est le fournisseur des revues numérisées. Elle ne détient aucun droit d'auteur sur les revues et n'est pas responsable de leur contenu. En règle générale, les droits sont détenus par les éditeurs ou les détenteurs de droits externes. [Voir Informations légales.](#)

Terms of use

The ETH Library is the provider of the digitised journals. It does not own any copyrights to the journals and is not responsible for their content. The rights usually lie with the publishers or the external rights holders. [See Legal notice.](#)

Download PDF: 02.04.2025

ETH-Bibliothek Zürich, E-Periodica, <https://www.e-periodica.ch>

Statistische Mitteilungen

Communications statistiques

Landesindex der Konsumentenpreise - L'indice suisse des prix à la consommation

| | Januar Janvier | Februar Février | März Mars | April Avril | Mai | Juni Juin | Juli Juillet | August Août | Sept. | Okt. Oct. | Nov. | Dez. Déc. |
|------------------------------|-------------------|--------------------|--------------|----------------|-------|--------------|-----------------|----------------|-------|--------------|-------|--------------|
| Totalindex/Indice total 1982 | | | | | | | | | | | | 100,0 |
| 1983 | 99,9 | 100,0 | 100,2 | 100,5 | 100,6 | 101,0 | 100,8 | 101,1 | 101,2 | 101,4 | 102,1 | 102,1 |
| 1984 | 102,5 | 102,9 | 103,5 | 103,7 | 103,5 | 103,8 | 103,6 | 104,0 | 103,9 | 104,6 | 105,1 | 105,1 |
| 1985 | 106,1 | 107,0 | 107,6 | 107,5 | 107,4 | 107,3 | 107,1 | 107,1 | 107,4 | 107,7 | 108,4 | 108,5 |
| 1986 | 108,5 | 108,4 | 108,6 | 108,5 | 108,2 | 108,2 | 107,6 | 107,9 | 108,0 | 108,1 | 108,3 | 108,5 |
| 1987 | 109,2 | 109,5 | 109,7 | 109,8 | 109,2 | 109,5 | 109,6 | 110,0 | 109,7 | 110,2 | 110,6 | 110,6 |
| 1988 | 110,9 | 111,4 | 111,7 | 111,9 | 111,6 | 111,8 | 111,5 | 111,9 | 112,0 | 112,1 | 112,5 | 112,8 |
| 1989 | 113,4 | 113,9 | 114,2 | 114,8 | 114,9 | 115,1 | 114,9 | 115,3 | 115,8 | 116,2 | 117,6 | 118,4 |
| 1990 | 119,1 | 119,5 | 119,9 | 120,2 | 120,7 | 120,9 | 121,0 | 122,3 | 122,8 | 123,6 | | |

Jahresdurchschnitt - Moyenne annuelle: 1983: 100,9; 1984: 103,9; 1985: 107,4; 1986: 108,2; 1987: 109,8; 1988: 111,8; 1989: 115,4

Grosshandelspreisindex - L'indice suisse des prix de gros

| | Januar Janvier | Februar Février | März Mars | April Avril | Mai | Juni Juin | Juli Juillet | August Août | Sept. | Okt. Oct. | Nov. | Dez. Déc. |
|------------------------------|-------------------|--------------------|--------------|----------------|-------|--------------|-----------------|----------------|-------|--------------|-------|--------------|
| Totalindex/Indice total 1983 | 168,9 | 168,2 | 168,1 | 168,9 | 169,3 | 170,0 | 170,0 | 170,8 | 171,5 | 170,9 | 171,4 | 172,0 |
| 1984 | 172,9 | 173,2 | 174,8 | 175,1 | 175,5 | 175,3 | 175,8 | 175,8 | 176,9 | 177,1 | 177,0 | 177,0 |
| 1985 | 179,7 | 180,8 | 181,0 | 181,1 | 180,6 | 180,2 | 178,9 | 177,9 | 178,6 | 178,7 | 178,7 | 178,3 |
| 1986 | 177,1 | 176,1 | 174,7 | 174,0 | 173,3 | 172,6 | 171,7 | 171,2 | 170,7 | 170,1 | 168,8 | 169,0 |
| 1987 | 169,1 | 168,5 | 168,8 | 168,3 | 168,3 | 169,1 | 169,1 | 169,1 | 168,7 | 169,6 | 169,4 | 169,5 |
| 1988 | 169,5 | 170,3 | 171,4 | 171,6 | 172,0 | 172,7 | 172,8 | 172,7 | 174,2 | 174,9 | 175,2 | 176,4 |
| 1989 | 177,5 | 177,8 | 179,5 | 180,7 | 181,4 | 180,7 | 180,1 | 180,4 | 180,9 | 181,1 | 181,0 | 181,9 |
| 1990 | 181,5 | 181,9 | 183,1 | 183,5 | 183,3 | 182,7 | 182,9 | 183,8 | 184,1 | | | |

Jahresdurchschnitt - Moyenne annuelle 1983: 170,0; 1984: 175,5; 1985: 179,5; 1986: 172,4; 1987: 169,0; 1988: 172,8; 1989: 180,2
(Jahresdurchschnitt 1963 = 100 - Moyenne annuelle 1963 = 100)

Mittlere Marktpreise - Prix moyens

Flüssige Brenn- und Treibstoffe - Combustibles et carburants liquides

| | | Oktober 1990 Octobre 1990 | Vormonat Mois précédent | Vorjahr Année précédente | |
|--|--|------------------------------|----------------------------|-----------------------------|--------|
| Superbenzin (verbleit) ¹ | Benzine super (avec plomb) ¹ | Fr./100 l | 113.— | 110.15 | 88.40 |
| Dieselöl für strassen- motorische Zwecke ² | Carburant Diesel pour véhicules à moteur ² | Fr./100 kg | 130.10 | 116.40 | 104.70 |
| Heizöl Extraleicht ² | Huile combustible légère ² | Fr./100 kg | 51.— | 40.60 | 35.90 |
| Heizöl Schwer ³ | Huile combustible lourde (V) ³ | Fr./100 kg | 24.— | 23.70 | 24.20 |

¹ Konsumenten-Zisternenpreise, franko Schweizer Grenze Basel, verzollt inkl. Wust, bei Bezug in einzelnen Bahnkesselwagen.

² Konsumenten-Zisternenpreise (Industrie), franko Basel-Rheinhafen, verzollt exkl. Wust.

³ Stichtag: 27. des Monats.

¹ Prix citerne pour consommateurs, franco frontière suisse Bâle, dédouané, ICHA compris, par commande d'au moins 1 wagon-citerne d'environ 15 t.

² Prix pour consommateurs, franco Bâle-port, dédouané, ICHA non compris.

³ Jour de référence: le 27 du mois.

Quellen/Sources: Esso AG, Zürich, und Shell AG, Zürich

Metalle - Métaux

| | | Oktober 1990 Octobre 1990 | Vormonat Mois précédent | Vorjahr Année précédente | |
|--|---|------------------------------|----------------------------|-----------------------------|--------|
| Kupfer Grade A ¹ | Cuivre Grade A ¹ | Fr./100 kg | 357.— | 402.— | 477.— |
| Thaisarco-Zinn ² | Etain (Thaisarco) ² | Fr./100 kg | 817.— | 784.— | 1339.— |
| Blei ¹ | Plomb ¹ | Fr./100 kg | 103.— | 116.— | 130.— |
| Rohzink Spec. High Grade ¹ | Zinc Spec. High Grade ¹ | Fr./100 kg | 179.— | 207.— | 281.— |
| Roh-Reinaluminium für elektrische Leiter in Masseln 99,7% ³ | Aluminium en lingot pour conducteurs électriques 99,7% ³ | Fr./100 kg | 276.— | 298.— | 330.— |

¹ Preis per 100 kg franko Basel, verzollt, bei Mindestmengen von 50 t.

² Preis per 100 kg franko Basel, verzollt, bei Mindestmengen von 5 t.

³ Preis per 100 kg franko Empfangsstation bei 10 t und mehr.

¹ Prix par 100 kg franco Bâle, marchandise dédouanée, chargée sur wagon, par quantité d'au moins 50 t.

² Prix par 100 kg franco Bâle, marchandise dédouanée, chargée sur wagon, par quantité d'au moins 5 t.

³ Prix par 100 kg franco gare destinataire, par quantité de 10 t et plus.

Quelle/Source: Gentrade AG, Metal Brokers, Zürich

Erzeugung, Verbrauch und Leistungen elektrischer Energie an einzelnen Tagen

(Mitgeteilt vom Bundesamt für Energiewirtschaft)

Production, consommation et puissances d'énergie électrique à certains jours

(Communication de l'Office fédéral de l'énergie)

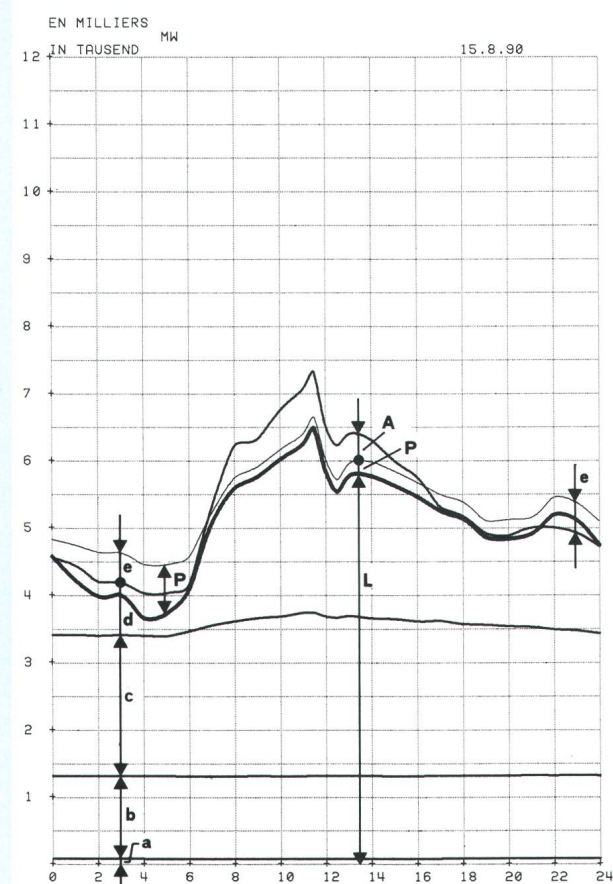
Erzeugung und Verbrauch (in GWh) Production et consommation (en GWh)

August 1990

août 1990

| | Mittwoch Mercredi 1.8.90 | Mittwoch Mercredi 8.8.90 | Mittwoch Mercredi 15.8.90 | Samstag Samedi 18.8.90 | Sonntag Dimanche 19.8.90 | Mittwoch Mercredi 22.8.90 | Mittwoch Mercredi 29.8.90 | |
|---------------------------------------|--------------------------------|--------------------------------|---------------------------------|------------------------------|--------------------------------|---------------------------------|---------------------------------|-------------------------------------|
| Konv.-thermische KW Kraftwerke | 2,1 | 1,9 | 2,1 | 1,9 | 1,8 | 2,0 | 2,2 | Centrales thermiques classiques |
| + Kernkraftwerke | 51,6 | 29,7 | 29,5 | 29,7 | 29,7 | 29,7 | 29,4 | + Centrales nucléaires |
| + Laufwerke | 58,5 | 53,1 | 53,8 | 52,1 | 43,8 | 49,5 | 46,4 | + Centrales au fil de l'eau |
| + Speicherwerke | 36,0 | 55,3 | 42,3 | 31,5 | 19,2 | 63,6 | 66,6 | + Centrales à accumulation |
| + Einfuhrüberschuss | - | - | 0,7 | 2,1 | 15,0 | 1,2 | 0,7 | + Excédent d'importation |
| = Gesamtabgabe | 148,2 | 140,0 | 128,4 | 117,3 | 109,5 | 146,0 | 145,3 | = Fourniture totale |
| - Ausfuhrüberschuss | 37,8 | 12,5 | - | - | - | - | - | - Excédent d'exportation |
| = Landesverbrauch mit Speicherpumpen | 110,4 | 127,5 | 128,4 | 117,3 | 109,5 | 146,0 | 145,3 | = Consommation du pays avec pompage |
| - Speicherpumpen | 9,7 | 6,6 | 7,5 | - | - | 8,3 | 5,0 | - Pompage d'accumulation |
| = Landesverbrauch ohne Speicherpumpen | 100,7 | 120,9 | 120,9 | - | - | 137,7 | 140,3 | = Consommation du pays sans pompage |

Leistungen am dritten Mittwoch des Monats Puissances au troisième mercredi du mois



Verfügbare und aufgetretene Leistungen am 15.8.1990

| A. Verfügbare Leistung | |
|---|---------------|
| Laufwerke aufgrund der Zuflüsse, Tagesmittel | MW 2242 |
| Saisonspeicherwerke, 95% der Ausbauleistung | 7630 |
| Konv.-thermische Kraftwerke und Kernkraftwerke, Engpass-Nettoleistung | 3650 |
| Einfuhrüberschuss zur Zeit der Höchstleistung | - |
| Total verfügbar | 13 522 |

B. Aufgetretene Höchstleistungen

| | |
|--|-------|
| Gesamtabgabe | 7 313 |
| Landesverbrauch mit Speicherpumpen ohne Speicherpumpen | 6648 |
| Einfuhrüberschuss | 455 |
| Ausfuhrüberschuss | 665 |
| Speicherpumpen | 802 |

C. Belastungsdiagramm (siehe nebenstehende Figur)

- a Konv.-therm. Kraftwerke
- b Kernkraftwerke
- c Laufwerke
- d Speicherwerke
- e Einfuhrüberschuss
- A Ausfuhrüberschuss
- P Speicherpumpen
- L Landesverbrauch ohne Speicherpumpen

Mittlere Aussentemperatur in den Verbrauchszentren: 19 °C

Puissances disponibles et puissances produites le 15.8.1990

| A. Puissance disponible | |
|---|---------------|
| Centrales au fil de l'eau moyenne des apports naturels | MW 2242 |
| Centrales à accumulation saisonnière, 95% de la puissance maximum possible | 7630 |
| Centrales thermiques-class. et nucléaires, puissance nette maximum possible | 3650 |
| Excédent d'importation au moment de la pointe | - |
| Total de la puissance disponible | 13 522 |

B. Puissances maximales effectives

| | |
|--|-------|
| Fourniture totale | 7 313 |
| Consommation du pays avec pompage d'accumulation sans pompage d'accumulation | 6648 |
| Excédent d'importation | 455 |
| Excédent d'exportation | 665 |
| Pompage d'accumulation | 802 |

C. Diagramme de charge (voir figure ci-contre)

- a Centrales therm.-classiques
- b Centrales nucléaires
- c Centrales au fil de l'eau
- d Centrales à accumulation
- e Excédent d'importation
- A Excédent d'exportation
- P Pompage d'accumulation
- L Consommation du pays sans pompage d'accumulation

Température extérieure moyenne dans les centres de consommation: 19 °C

Gesamte Erzeugung und Abgabe elektrischer Energie in der Schweiz

Mitgeteilt vom Bundesamt für Energiewirtschaft.
Die nachstehenden Angaben beziehen sich sowohl auf die Erzeugung der Elektrizitätswerke der Allgemeinen-
versorgung wie der bahn- und industrieigenen Kraftwerke (Selbstproduzenten).

Production et consommation totales d'énergie électrique en Suisse

Communication de l'Office fédéral de l'énergie.
Les chiffres ci-dessous concernent à la fois les entreprises d'électricité livrant de l'électricité à des tiers et les
entreprises ferroviaires et industrielles (autoproductions).

| | Landeserzeugung | | | | Erzeugung der Kernkraftwerke | | | | Konventionell-thermische Erzeugung | | Total | | Abziehen: Verbrauch der Speicher-pumpen | | Nettoerzeugung Production nette | | Speicherung - Accumulation | | | | | |
|------------------|-----------------|-------|---------------|-------|------------------------------|---------------|------------------------------|-----------|------------------------------------|-----------------|-------|-----------------|---|-----------------|---------------------------------|-----------------|----------------------------|------|-------|-------|------|------|
| | Laufwerke | | Speicherwerke | | Hydraulische Erzeugung | | Erzeugung der Kernkraftwerke | | Konventionell-thermische Erzeugung | | Total | | Abziehen: Verbrauch der Speicher-pumpen | | Nettoerzeugung Production nette | | Speicherung - Accumulation | | | | | |
| | 1 | 2 | 3 = 1 + 2 | 4 | 5 | 6 = 3 + 4 + 5 | 7 | 8 = 6 + 7 | 9 | in GWh - en GWh | | in GWh - en GWh | | in GWh - en GWh | | in GWh - en GWh | | % | | | | |
| Januar | 686 | 527 | 2093 | 1892 | 1482 | 2578 | 2009 | 2135 | 134 | 4882 | 4328 | 17 | 49 | 4865 | 4279 | 3924 | 3998 | 3924 | 1603 | -1099 | 48,2 | 47,3 |
| Februar | 578 | 665 | 4157 | 1538 | 1140 | 2116 | 1805 | 1976 | 160 | 4264 | 3929 | 15 | 67 | 4249 | 3862 | 2730 | 2730 | 2925 | -1268 | -999 | 32,9 | 35,3 |
| März | 854 | 901 | 4604 | 1359 | 1536 | 2213 | 2437 | 2138 | 127 | 4462 | 4736 | 43 | 40 | 4419 | 4696 | 1796 | 1796 | 1940 | -934 | -985 | 21,7 | 23,4 |
| April | 1083 | 844 | 2093 | 1378 | 1376 | 2461 | 2220 | 2102 | 72 | 4628 | 4397 | 40 | 62 | 4588 | 4335 | 1050 | 1050 | 1007 | -746 | -933 | 12,7 | 12,1 |
| Mai | 1599 | 1583 | 4157 | 1460 | 1314 | 3059 | 2897 | 1873 | 60 | 4974 | 4897 | 148 | 249 | 4826 | 4648 | 1904 | 1904 | 2270 | +854 | +1263 | 23,0 | 27,4 |
| Juni | 1659 | 1730 | 4604 | 1670 | 1651 | 3329 | 3381 | 1140 | 54 | 4517 | 4623 | 159 | 212 | 4358 | 4411 | 3123 | 3123 | 3945 | +1219 | +1675 | 37,7 | 47,6 |
| Juli | 1940 | 1922 | 2093 | 1468 | 1648 | 3408 | 3570 | 994 | 56 | 4438 | 5223 | 411 | 321 | 4047 | 4902 | 5479 | 5479 | 6110 | +2356 | +2165 | 66,1 | 73,7 |
| August | 1784 | 1563 | 4157 | 1412 | 1540 | 3196 | 3103 | 901 | 55 | 4146 | 4068 | 297 | 305 | 3848 | 3763 | 6959 | 6959 | 7369 | +1480 | +1259 | 83,9 | 88,9 |
| September | 1202 | 1119 | 4604 | 1192 | 1218 | 2394 | 2337 | 1830 | 55 | 4279 | 4229 | 93 | 172 | 4186 | 4057 | 6915 | 6915 | 7554 | -44 | +185 | 83,4 | 91,1 |
| Oktober | 851 | | | 989 | | 1840 | | 2166 | 62 | 4068 | | 84 | | 3984 | | 6502 | 6502 | | -413 | -413 | 78,4 | |
| November | 727 | | | 1255 | | 1982 | | 2109 | 116 | 4207 | | 44 | | 4163 | | 5838 | 5838 | | -664 | -664 | 70,4 | |
| Dezember | 650 | | | 1259 | | 1909 | | 2179 | 138 | 4226 | | 103 | | 4123 | | 5023 | 5023 | | -815 | -815 | 60,6 | |
| 1. Quartal | 2118 | 2093 | 6251 | 4789 | 4158 | 6907 | 6251 | 6249 | 421 | 13608 | 12993 | 75 | 156 | 13533 | 12837 | | | | -3805 | -3083 | | |
| 2. Quartal | 4341 | 4157 | 8498 | 4508 | 4341 | 8849 | 8498 | 5115 | 186 | 14119 | 13917 | 347 | 523 | 13772 | 13394 | | | | +1327 | +2005 | | |
| 3. Quartal | 4926 | 4604 | 9010 | 4072 | 4406 | 8998 | 9010 | 3725 | 177 | 12882 | 13520 | 801 | 798 | 12081 | 12722 | | | | +3792 | +3609 | | |
| 4. Quartal | 2228 | | | 3503 | | 5731 | | 6454 | 316 | 12501 | | 231 | | 12270 | | | | | -1892 | | | |
| Kalenderjahr | 13613 | | | 16872 | | 30485 | | 21543 | 1082 | 53110 | | 1454 | | 51656 | | | | | -578 | | | |
| 1988/89 | | | | | | | | | | | | | | | | | | | | | | |
| 1989/90 | | | | | | | | | | | | | | | | | | | | | | |
| 1988/89 | | | | | | | | | | | | | | | | | | | | | | |
| 1989/90 | | | | | | | | | | | | | | | | | | | | | | |
| Semester d'hiver | 5069 | 4321 | 9743 | 7661 | 14812 | 11982 | 12775 | 12670 | 737 | 28281 | 25494 | 258 | 387 | 28023 | 25107 | | | | -5825 | -4975 | | |
| Sommerhalbjahr | 9267 | 8761 | 8580 | 8747 | 17847 | 17508 | 8840 | 9566 | 363 | 27001 | 27437 | 1148 | 1321 | 25853 | 26116 | | | | +5119 | +5614 | | |
| Hydrolog.-Jahr | 14336 | 13082 | 18323 | 16408 | 32659 | 29490 | 21510 | 22341 | 1100 | 55282 | 52931 | 1406 | 1708 | 53876 | 51223 | | | | -706 | +639 | | |
| hydrologique | | | | | | | | | | | | | | | | | | | | | | |

Gesamte Erzeugung und Abgabe elektrischer Energie in der Schweiz (Fortsetzung)

Production et consommation totales d'énergie électrique en Suisse (suite)

| | Nettoerzeugung Production nette | | Einfuhr | | Ausfuhr | | Überschuss Einfuhr + Ausfuhr - | | Landes- verbrauch | | Verluste | | Endverbrauch Consumation finale | |
|-----------------------|------------------------------------|-----------------------|-----------------|-----------------------|-----------------|-----------------------|--------------------------------------|-----------------------|----------------------|-----------------------|-----------------|-----------------------|------------------------------------|-----------------------|
| | Total | Ver- ände- rung | Total | Ver- ände- rung | Total | Ver- ände- rung | Total | Ver- ände- rung | Total | Ver- ände- rung | Total | Ver- ände- rung | Total | Ver- ände- rung |
| | | Varia- tion | | Varia- tion | | Varia- tion | | Varia- tion | | Varia- tion | | Varia- tion | | Varia- tion |
| 12 | 13 | 14 | 15 | 16 = 14-15 | 17 = 8 + 16 | 18 | 19 | 20 = 17-19 | 21 | | | | | |
| | in GWh - en GWh | | in GWh - en GWh | | in GWh - en GWh | | in GWh - en GWh | | in GWh - en GWh | | in GWh - en GWh | | in GWh - en GWh | |
| | 1989 | 1990 | 1989 | 1990 | 1989 | 1990 | 1989 | 1990 | 1989 | 1990 | 1989 | 1990 | 1989 | 1990 |
| Januar | 4865 | 4279 | 1977 | 2616 | 2090 | 1974 | - 113 | + 642 | 4752 | 4921 | 327 | 332 | 4425 | 4589 |
| Februar | 4249 | 3862 | 2100 | 2113 | 2034 | 1741 | + 66 | + 372 | 4315 | 4234 | 314 | 313 | 4001 | 3921 |
| März | 4419 | 4696 | 1801 | 1895 | 1929 | 2100 | - 128 | - 205 | 4291 | 4491 | 323 | 334 | 3968 | 4157 |
| April | 4588 | 4335 | 1569 | 1799 | 2107 | 2015 | - 538 | - 216 | 4050 | 4119 | 321 | 323 | 3729 | 3796 |
| Mai | 4826 | 4648 | 1327 | 1423 | 2401 | 2202 | - 1074 | - 779 | 3752 | 3869 | 280 | 288 | 3472 | 3581 |
| Juni | 4358 | 4411 | 1455 | 1521 | 2107 | 2158 | - 652 | - 637 | 3706 | 3774 | 260 | 261 | 3446 | 3513 |
| Juli | 4047 | 4902 | 1696 | 1287 | 2279 | 2557 | - 583 | - 1270 | 3464 | 3632 | 275 | 286 | 3189 | 3346 |
| August | 3848 | 3763 | 1366 | 1735 | 1589 | 1850 | - 223 | - 115 | 3625 | 3648 | 273 | 275 | 3352 | 3373 |
| September | 4186 | 4057 | 1596 | 1921 | 1968 | 2173 | - 372 | - 252 | 3814 | 3805 | 282 | 279 | 3532 | 3526 |
| Oktober | 3984 | | 2029 | | 1856 | | + 173 | | 4157 | | 314 | | 3843 | |
| November | 4163 | | 2312 | | 1910 | | + 402 | | 4565 | | 333 | | 4232 | |
| Dezember | 4123 | | 2705 | | 2179 | | + 526 | | 4649 | | 336 | | 4313 | |
| 1. Quartal | 13533 | 12837 | 5878 | 6624 | 6053 | 5815 | - 175 | + 809 | 13358 | 13646 | 964 | 979 | 12394 | 12667 |
| 2. Quartal | 11508 | 13394 | 4351 | 4743 | 6615 | 6375 | - 2264 | - 1632 | 11508 | 11762 | 861 | 872 | 10647 | 10890 |
| 3. Quartal | 12081 | 12722 | 4658 | 4943 | 5836 | 6580 | - 1178 | - 1637 | 10903 | 11085 | 830 | 840 | 10073 | 10245 |
| 4. Quartal | 12270 | | 7046 | | 5945 | | + 1101 | | 13371 | | 983 | | 12388 | |
| Kalenderjahr | 51656 | | 21933 | 24449 | | | - 2516 | | 49140 | | 3638 | | 45502 | |
| | | | 1988/89 | 1989/90 | 1988/89 | 1989/90 | 1988/89 | 1989/90 | 1988/89 | 1989/90 | 1988/89 | 1989/90 | 1988/89 | 1989/90 |
| Winterhalbjahr | 28023 | 25107 | 10602 | 13670 | 12216 | 11760 | - 1614 | + 1910 | 26409 | 27017 | 1931 | 1962 | 24478 | 25055 |
| Sommerhalbjahr | 25853 | 26116 | 9009 | 9686 | 12451 | 12955 | - 3442 | - 3269 | 22411 | 22847 | 1691 | 1712 | 20720 | 21135 |
| Hydrolog. Jahr | 53876 | 51223 | 19611 | 23356 | 24667 | 24715 | - 5056 | - 1359 | 48820 | 49864 | 3622 | 3674 | 45198 | 46190 |
| | | | | | | | | | | | | | | |