

**Zeitschrift:** Bulletin des Schweizerischen Elektrotechnischen Vereins, des Verbandes Schweizerischer Elektrizitätsunternehmen = Bulletin de l'Association suisse des électriciens, de l'Association des entreprises électriques suisses

**Herausgeber:** Schweizerischer Elektrotechnischer Verein ; Verband Schweizerischer Elektrizitätsunternehmen

**Band:** 82 (1991)

**Heft:** 16

**Rubrik:** Statistische Mitteilungen = Communications statistiques

### **Nutzungsbedingungen**

Die ETH-Bibliothek ist die Anbieterin der digitalisierten Zeitschriften. Sie besitzt keine Urheberrechte an den Zeitschriften und ist nicht verantwortlich für deren Inhalte. Die Rechte liegen in der Regel bei den Herausgebern beziehungsweise den externen Rechteinhabern. [Siehe Rechtliche Hinweise.](#)

### **Conditions d'utilisation**

L'ETH Library est le fournisseur des revues numérisées. Elle ne détient aucun droit d'auteur sur les revues et n'est pas responsable de leur contenu. En règle générale, les droits sont détenus par les éditeurs ou les détenteurs de droits externes. [Voir Informations légales.](#)

### **Terms of use**

The ETH Library is the provider of the digitised journals. It does not own any copyrights to the journals and is not responsible for their content. The rights usually lie with the publishers or the external rights holders. [See Legal notice.](#)

**Download PDF:** 17.03.2025

**ETH-Bibliothek Zürich, E-Periodica, <https://www.e-periodica.ch>**



# Statistische Mitteilungen

## Communications statistiques

### Landesindex der Konsumentenpreise – L'indice suisse des prix à la consommation

	Januar Janvier	Februar Février	März Mars	April Avril	Mai	Juni Juin	Juli Juillet	August Août	Sept.	Okt. Oct.	Nov.	Dez. Déc.
Totalindex/Indice total 1983	99.9	100.0	100.2	100.5	100.6	101.0	100.8	101.1	101.2	101.4	102.1	102.1
1984	102.5	102.9	103.5	103.7	103.5	103.8	103.6	104.0	103.9	104.6	105.1	105.1
1985	106.1	107.0	107.6	107.5	107.4	107.3	107.1	107.1	107.4	107.7	108.4	108.5
1986	108.5	108.4	108.6	108.5	108.2	108.2	107.6	107.9	108.0	108.1	108.3	108.5
1987	109.2	109.5	109.7	109.8	109.2	109.5	109.6	110.0	109.7	110.2	110.6	110.6
1988	110.9	111.4	111.7	111.9	111.6	111.8	111.5	111.9	112.0	112.1	112.5	112.8
1989	113.4	113.9	114.2	114.8	114.9	115.1	114.9	115.3	115.8	116.2	117.6	118.4
1990	119.1	119.5	119.9	120.2	120.7	120.9	121.0	122.3	122.8	123.6	124.7	124.7
1991	125.7	126.9	126.9	127.2	128.3	128.8	128.9					

Jahresdurchschnitt – Moyenne annuelle: 1983: 100.9; 1984: 103.9; 1985: 107.4; 1986: 108.2; 1987: 109.8; 1988: 111.8; 1989: 115.4; 1990: 121.6

### Grosshandelspreisindex – L'indice suisse des prix de gros

	Januar Janvier	Februar Février	März Mars	April Avril	Mai	Juni Juin	Juli Juillet	August Août	Sept.	Okt. Oct.	Nov.	Dez. Déc.
Totalindex/Indice total 1984	172.9	173.2	174.8	175.1	175.5	175.3	175.8	175.8	176.9	177.1	177.0	177.0
1985	179.7	180.8	181.0	181.1	180.6	180.2	178.9	177.9	178.6	178.7	178.7	178.3
1986	177.1	176.1	174.7	174.0	173.3	172.6	171.7	171.2	170.7	170.1	168.8	169.0
1987	169.1	168.5	168.8	168.3	168.3	169.1	169.1	169.1	168.7	169.6	169.4	169.5
1988	169.5	170.3	171.4	171.6	172.0	172.7	172.8	172.7	174.2	174.9	175.2	176.4
1989	177.5	177.8	179.5	180.7	181.4	180.7	180.1	180.4	180.9	181.1	181.0	181.9
1990	181.5	181.9	183.1	183.5	183.3	182.7	182.9	183.8	184.1	183.1	182.2	182.3
1991	182.9	183.4	182.9	183.4	183.6	183.7						

Jahresdurchschnitt – Moyenne annuelle: 1984: 175.5; 1985: 179.5; 1986: 172.4; 1987: 169.0; 1988: 172.8; 1989: 180.2; 1990: 182.9  
(Jahresdurchschnitt 1963 = 100 – Moyenne annuelle 1963 = 100)

### Mittlere Marktpreise – Prix moyens

#### Flüssige Brenn- und Treibstoffe – Combustibles et carburants liquides

		Juli 1991 Juillet 1991	Vormonat Mois précédent	Vorjahr Année précédente	
Superbenzin (verbleit) <sup>1</sup>	Benzine super (avec plomb) <sup>1</sup>	Fr./100 l	95.80	96.—	93.50
Diesöl für strassen- motorische Zwecke <sup>2</sup>	Carburant Diesel pour véhicules à moteur <sup>2</sup>	Fr./100 kg	109.35	108.70	101.70
Heizöl Extraleicht <sup>2</sup>	Huile combustible légère <sup>2</sup>	Fr./100 kg	34.10	33.—	27.70
Heizöl Schwer <sup>3</sup>	Huile combustible lourde (V) <sup>3</sup>	Fr./100 kg	18.60	17.40	18.40

<sup>1</sup> Konsumenten-Zisternenpreise, franko Schweizer Grenze Basel, verzollt inkl. Wust, bei Bezug in einzelnen Bahnkesselwagen.

<sup>2</sup> Konsumenten-Zisternenpreise (Industrie), franko Basel-Rheinhafen, verzollt exkl. Wust.

<sup>3</sup> Stichtag: 27. des Monats.

Quellen/Sources: Esso AG, Zürich und Shell AG, Zürich.

<sup>1</sup> Prix citerne pour consommateurs, franco frontière suisse Bâle, dédouané, ICHA compris, par commande d'au moins 1 wagon-citerne d'environ 15 t.

<sup>2</sup> Prix pour consommateurs, franco Bâle-port, dédouané, ICHA non compris.

<sup>3</sup> Jour de référence: 27 du mois.

#### Metalle – Métaux

		Juli 1991 Juillet 1991	Vormonat Mois précédent	Vorjahr Année précédente	
Kupfer Grade A <sup>1</sup>	Cuivre Grade A <sup>1</sup>	Fr./100 kg	355.20	348.50	391.10
Thaisarco-Zinn <sup>2</sup>	Etain (Thaisarco) <sup>2</sup>	Fr./100 kg	907.35	903.50	858.15
Blei <sup>1</sup>	Plomb <sup>1</sup>	Fr./100 kg	91.60	90.75	127.70
Rohzink Spec. High Grade <sup>1</sup>	Zinc Spec. High Grade <sup>1</sup>	Fr./100 kg	172.45	170.25	234.35
Roh-Reinaluminium für elektrische Leiter in Masseln 99.7% <sup>3</sup>	Aluminium en lingot pour conducteurs électriques 99.7% <sup>3</sup>	Fr./100 kg	226.25	220.25	243.30

<sup>1</sup> Preis per 100 kg franko Basel, verzollt, bei Mindestmengen von 50 t.

<sup>2</sup> Preis per 100 kg franko Basel, verzollt, bei Mindestmengen von 5 t.

<sup>3</sup> Preis per 100 kg franko Empfangsstation bei 10 t und mehr.

<sup>1</sup> Prix par 100 kg franco Bâle, marchandise dédouanée, chargée sur wagon, par quantité d'au moins 50 t.

<sup>2</sup> Prix par 100 kg franco Bâle, marchandise dédouanée, chargée sur wagon, par quantité d'au moins 5 t.

<sup>3</sup> Prix par 100 kg franco gare destinataire, par quantité 10 t et plus.

Quelle/Source: Gentrade AG, Metal Brokers, Zürich



# Erzeugung, Verbrauch und Leistungen elektrischer Energie an einzelnen Tagen

(Mitgeteilt vom Bundesamt für Energiewirtschaft)

# Production, consommation et puissances d'énergie électrique à certain jours

(Communication de l'Office fédéral de l'énergie)

## Erzeugung und Verbrauch (in GWh) Production et consommation (en GWh)

April 1991

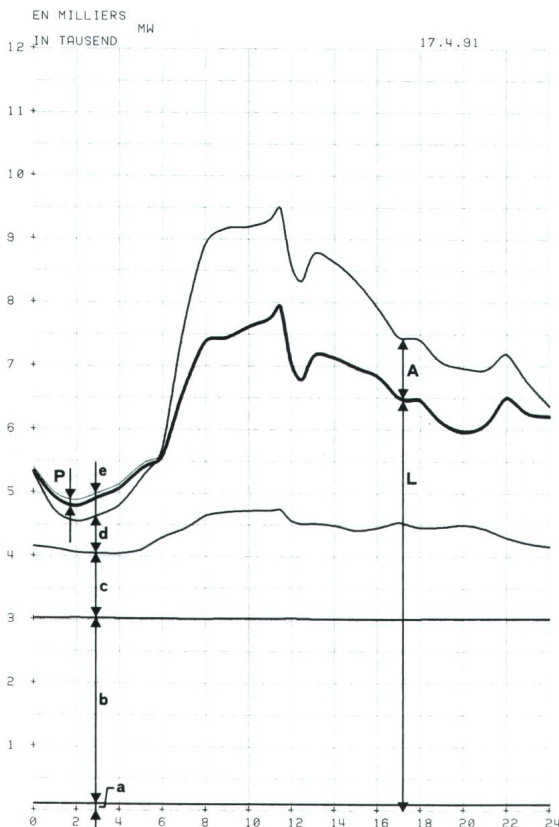
avril 1991

	Mittwoch Mercredi 3.4.91	Mittwoch Mercredi 10.4.91	Mittwoch Mercredi 17.4.91	Samstag Samedi 20.4.91	Sonntag Dimanche 21.4.91	Mittwoch Mercredi 24.4.91	
Konv.-thermische Kraftwerke	3.0	3.0	3.0	2.5	2.5	2.8	Centrales thermiques classiques
+ Kernkraftwerke	70.0	70.1	70.0	69.8	69.7	69.3	+ Centrales nucléaires
+ Laufwerke	30.8	32.2	33.8	26.3	23.2	27.7	+ Centrales au fil de l'eau
+ Speicherwerke	59.8	67.5	67.4	32.9	21.2	68.0	+ Centrales à accumulation
+ Einfuhrüberschuss	....	....	....	2.5	4.9	....	+ Excédent d'importation
= Gesamtabgabe	163.6	172.8	174.2	134.0	121.5	167.8	= Fourniture totale
- Ausfuhrüberschuss	13.4	19.7	18.7	....	....	8.8	- Excédent d'exportation
= Landesverbrauch mit Speicherpumpen	150.2	153.1	155.5	134.0	121.5	159.0	= Consommation du pays avec pompage
- Speicherpumpen	0.9	0.5	0.6	....	....	0.4	- Pompage d'accumulation
= Landesverbrauch ohne Speicherpumpen	149.3	152.6	154.9	....	....	158.6	= Consommation du pays sans pompage

## Leistungen am dritten Mittwoch des Monats Puissances au troisième mercredi du mois

## Verfügbare und aufgetretene Leistungen am 17.4.1991

## Puissances disponibles et puissances produites le 17.4.1991



### A. Verfügbare Leistung

Laufwerke aufgrund der Zuflüsse. Tagesmittel	MW	1 408
Saisonspeicherwerke. 95% der Ausbauleistung		7 630
Konv.-thermische Kraftwerke und Kernkraftwerke. Engpass-Nettoleistung		3 650
Einfuhrüberschuss zur Zeit der Höchstleistung	....	....
Total verfügbar	12 688	

### A. Puissance disponible

Centrales au fil de l'eau moyenne des apports naturels	MW	1 408
Centrales à accumulation saisonnière. 95% de la puissance maximum possible		7 630
Centrales thermiques-class. et nucléaires. puissance nette maximum possible		3 650
Excédent d'importation au moment de la pointe	....	....
Total de la puissance disponible	12 688	

### B. Aufgetretene Höchstleistungen

Gesamtabgabe	9 481
Landesverbrauch mit Speicherpumpen ohne Speicherpumpen	7 927
Einfuhrüberschuss	362
Ausfuhrüberschuss	1 723
Speicherpumpen	96

### B. Puissances maximales effectives

Fourniture totale	9 481
Consommation du pays avec pompage d'accumulation sans pompage d'accumulation	7 927
Excédent d'importation	362
Excédent d'exportation	1 723
Pompage d'accumulation	96

### C. Belastungsdiagramm (siehe nebenstehende Figur)

- a Konv.-therm. Kraftwerke
- b Kernkraftwerke
- c Laufwerke
- d Speicherwerke
- e Einfuhrüberschuss
- A Ausfuhrüberschuss
- P Speicherpumpen
- L Landesverbrauch ohne Speicherpumpen

### C. Diagramme de charge (voir figure ci-contre)

- a Centrales therm.-classique
- b Centrales nucléaires
- c Centrales au fil de l'eau
- d Centrales à accumulation
- e Excédent d'importation
- A Excédent d'exportation
- P Pompage d'accumulation
- L Consommation du pays sans pompage d'accumulation

Mittlere Aussentemperatur in den Verbrauchszentren: 3°C

Température extérieure moyenne dans les centres de consommation: 3°C



## Gesamte Erzeugung und Abgabe elektrischer Energie in der Schweiz

Mitgeteilt vom Bundesamt für Energiewirtschaft.  
Die nachstehenden Angaben beziehen sich sowohl auf die Erzeugung der Elektrizitätswerke der Allgemeinversorgung wie der bahn- und industrieeigenen Kraftwerke (Selbstproduzenten).

## Production et consommation totales d'énergie électriques en Suisse

Communication de l'Office fédéral de l'énergie.  
Les chiffres ci-dessous concernent à la fois les entreprises d'électricité livrant de l'électricité à des tiers et les entreprises ferroviaires et industrielles (autoproductions).

	Landeserzeugung				Erzeugung der Kernkraftwerke				Konventionell-thermische Erzeugung		Total		Abziehen: Verbrauch der Speicher-pumpen		Nettoerzeugung Production nette		Speicherung - Accumulation						
	Laufwerke		Speicherwerke		Hydraulische Erzeugung		Erzeugung der Kernkraftwerke		Konventionell-thermische Erzeugung		Total		Verbrauch der Speicher-pumpen		Production nette		Inhalt am Monatsende		Änderung im Berichtsmonat Entnahme - Auffüllung +		Füllungsgrad		
	1	2	Centrales à accumulation	Centrales au fil de l'eau	3 = 1 + 2	4	5	6 = 3 + 4 + 5	7	8 = 6 + 7	9	Degré de remplissage	10	11	1990	1991	1990	1991	1990	1991	1990	1991	
	in GWh - en GWh																						
	in GWh - en GWh																						
Januar	527	845	1482	1655	2009	2500	2185	2178	134	136	4328	4814	49	55	4279	4759	3924	4273	-1099	-1259	47.3	51.5	
Februar	665	554	1140	2024	1805	2578	1964	1974	160	180	3929	4732	67	26	3862	4706	2925	2466	-999	-1807	35.3	29.7	
März	901	930	1536	1288	2437	2218	2172	2174	127	132	4736	4524	40	109	4696	4415	1940	1890	-985	-576	23.4	22.8	
April	844	881	1376	1554	2220	2435	2105	2067	72	73	4397	4575	62	70	4335	4505	1007	983	-933	-907	12.1	11.7	
Mai	1583	1155	1314	1140	2897	2295	1940	1847	60	143	4897	4285	249	115	4648	4170	2270	889	+1263	-94	27.4	10.6	
Juni	1730		1651		3381		1188		54		4623		212		4411		3945		+1675		47.6		
Juli	1922		1648		3570		1592		61		5223		321		4902		6110		+2165		73.7		
August	1563		1540		3103		910		55		4068		305		3763		7369		+1259		88.9		
September	1119		1218		2337		1831		61		4229		172		4057		7554		+185		91.1		
Oktober	993		1295		2288		2131		81		4500		92		4408		7410		-144		89.4		
November	983		1388		2371		2107		112		4590		64		4526		6687		-723		80.7		
Dezember	731		1526		2257		2173		124		4554		62		4492		5532		-1155		66.7		
1. Quartal	2093	2329	4158	4967	6251	7296	6321	6326	421	448	12993	14070	156	190	12837	13880			-3083	-3642			
2. Quartal	4157		4341		8498		5233		186		13917		523		13394				+2005				
3. Quartal	4604		4406		9010		4333		177		13520		798		12722				+3609				
4. Quartal	2707		4209		6916		6411		317		13644		218		13426				-2022				
Kalenderjahr	13561		17114		30675		22298		1101		54074		1695		52379				+509				
	in GWh - en GWh																						
	in GWh - en GWh																						
1989/90	1990/91	1989/90	1990/91	1989/90	1990/91	1989/90	1990/91	1989/90	1990/91	1989/90	1990/91	1989/90	1990/91	1989/90	1990/91	1989/90	1990/91	1989/90	1990/91	1989/90	1990/91	1989/90	1990/91
Winterhalbjahr	4321	5036	7661	9176	11982	14212	12775	12737	737	765	25494	27714	387	408	25107	27306			-4975	5664			
Sommerhalbjahr	8761		8747		17508		9566		363		27437		1321		26116				+5614				
Hydrolog. Jahr	13082		16408		29490		22341		1100		52931		1708		51223				+639				
	Année hydrologique																						



	Nettoerzeugung Production nette		Einfuhr	Ausfuhr	Überschuss Einfuhr + Ausfuhr -	Landes- verbrauch	Ver- ände- rung	Verluste	Endverbrauch Consumation finale	
	Total	Ver- ände- rung							Total	Ver- ände- rung
	12	13	14	15	16 = 14 - 15	17 = 8 + 16	18	19	20 = 17 - 19	21
	in GWh - en GWh		in GWh - en GWh		in GWh - en GWh		in GWh - en GWh		%	
	1990	1991	1990	1991	1990	1991	1990	1991	1990	1991
Januar	4279	4759	2616	2338	2170	4927	332	333	4589	4594
Februar	3862	4706	2113	2207	2186	4727	313	346	3921	4381
März	4696	4415	1895	2195	2153	4457	334	330	4157	4127
April	4335	4505	1799	1838	2158	4119	323	325	3796	3860
Mai	4648	4170	1423	2066	2146	3869	288	301	3581	3789
Juni	4411		1521		2158	3774	261		3513	
Juli	4902		1287		2557	3632	286		3346	
August	3763		1735		1850	3648	275		3373	
September	4057		1921		2173	3805	279		3526	
Oktober	4408		2107		2228	4287	320		3967	
November	4526		2056		1949	4633	334		4299	
Dezember	4492		2326		1960	4858	348		4510	
1. Quartal	12837	13880	6624	6740	6509	13646	979	1009	12667	13102
2. Quartal	13394		4743		6375	11762	872		10890	
3. Quartal	12722		4943		6580	11085	840		10245	
4. Quartal	13426		6489		6137	13778	1002		12776	
<b>Kalenderjahr</b>	52379		22799		24907	50271	3693		46578	
<b>Année civile</b>										
	1989/90	1990/91	1989/90	1990/91	1989/90	1990/91	1988/89	1990/91	1988/89	1990/91
1. Winterhalbjahr	25107	27306	13670	13229	12646	27017	1962	2011	25055	25878
2. Sommerhalbjahr	26116		9686		12955	22847	1712		21135	
<b>Hydrolog. Jahr</b>	51223		23356		24715	49864	3674		46190	
<b>Semestre d'hiver</b>										
<b>Semestre d'été</b>										
<b>Année hydrologique</b>										