

**Zeitschrift:** Schweizerisches Handelsamtsblatt = Feuille officielle suisse du commerce = Foglio ufficiale svizzero di commercio  
**Herausgeber:** Staatssekretariat für Wirtschaft  
**Band:** 19 (1901)  
**Heft:** 184

**Heft**

### **Nutzungsbedingungen**

Die ETH-Bibliothek ist die Anbieterin der digitalisierten Zeitschriften. Sie besitzt keine Urheberrechte an den Zeitschriften und ist nicht verantwortlich für deren Inhalte. Die Rechte liegen in der Regel bei den Herausgebern beziehungsweise den externen Rechteinhabern. [Siehe Rechtliche Hinweise.](#)

### **Conditions d'utilisation**

L'ETH Library est le fournisseur des revues numérisées. Elle ne détient aucun droit d'auteur sur les revues et n'est pas responsable de leur contenu. En règle générale, les droits sont détenus par les éditeurs ou les détenteurs de droits externes. [Voir Informations légales.](#)

### **Terms of use**

The ETH Library is the provider of the digitised journals. It does not own any copyrights to the journals and is not responsible for their content. The rights usually lie with the publishers or the external rights holders. [See Legal notice.](#)

**Download PDF:** 26.11.2024

**ETH-Bibliothek Zürich, E-Periodica, <https://www.e-periodica.ch>**

**Abonnemente:**  
Schweiz: Jährlich Fr. 6.  
2tes Semester . . . 3.  
Ausland: Zuschlag des Porto.  
Es kann nur bei der Post  
abonnirt werden.  
Preis einzelner Nummern 10 Cts.

**Abonnements:**  
Suisse: un an . . . fr. 6.  
2<sup>e</sup> semestre . . . 3.  
Etranger: Plus frais de port.  
On s'abonne exclusivement  
aux offices postaux.  
Prix du numéro 10 cts.

# Schweizerisches Handelsamtsblatt

## Feuille officielle suisse du commerce — Foglio ufficiale svizzero di commercio

Erscheint 1—2 mal täglich, ausgenommen Sonn- und Feiertage.	Redaktion und Administration im Eidgenössischen Handelsdepartement.	Rédaction et Administration au Département fédéral du commerce.	Paraît 1 à 2 fois par jour, les dimanches et jours de fête exceptés.
Annoncen-Pacht: <b>Rudolf Mosse</b> , Zürich, Bern etc. Insertionspreis: 25 Cts. die viergespaltene Borgiszeile (für das Ausland 35 Cts.).		Régie des annonces: <b>Rodolphe Mosse</b> , Zurich, Berne, etc. Prix d'insertion: 25 cts. la ligne d'un quart de page (pour l'étranger 35 cts.).	

### Inhalt — Sommaire

Verabfolgte Taxkarten für Handelsreisende. — Cartes payantes délivrées aux voyageurs de commerce. — Handelsregister. — Registre du commerce. — Wochensituation der schweizerischen Emissionsbanken. — Situation hebdomadaire des banques d'émission suisses. — Deutscher Eisenmarkt in 1900. — La récolte des cocons en Italie en 1900. — Einfuhr in den freien Verkehr der Schweiz. — Importation dans la circulation libre de la Suisse.

### Amlicher Teil — Partie officielle

#### Verabfolgte Taxkarten für Handelsreisende.

#### Cartes payantes délivrées aux voyageurs de commerce.

- Zürich. Bezirk.** 9. April. Nr. 2249. Landolt, Friedr.: **Firmainhaber. Weiss- und Manufakturwaren.**  
9. April. Nr. 2252. Maurer & C<sup>ie</sup>, F.: **Rosenstiel, A. Herrenkleider.**  
9. April. Nr. 2255. Rüegg-Perry, H.: **Hug, Joh. Wachs- und Ledertuch, Teppiche u. s. w.**  
10. April. Nr. 2260. Colombini & Ferradini: **Colombini, J.; Ferradini, J.; Brignoni, T. Wein u. s. w.**  
1.—10. April. **Nachträge zu:** Nr. 528. **Mohler, R. Nr. 659. Anstatt Lier, J<sup>o</sup>. Bär, Philipp. Nähmaschinen.**  
Nr. 775. **Anstatt Grob, E.: Rühle, O. Bücher. Nr. 886. Anstatt Heimmann, J.: Stern, Ed. Herrenwäsche. Nr. 1910. Anstatt Probst, Kl.: Röthlisberger, L. Seidenwaren.**  
13.—22. April. **Nachträge zu:** Nr. 658. **Anstatt Mohler, R.: Marti, J. Nähmaschinen. Nr. 772. Anstatt Schlatter, K.: Hertlin, W. Bücher. Nr. 877. Beifügen: Schulz-Kübele, E. Zithern. Nr. 1051. Anstatt Roth, L.: Kändig, A. Nr. 1064. Anstatt Guber, P.: Schmidt, P. Nr. 1412. Anstatt Bernstein, S.: Flattau, H. Bücher. Nr. 1612. Beifügen: Bauer, A. Zithern. Nr. 2255. Beifügen als Geschäftszweig: **Tropfenfänger, Cylinderschutzspirale.**  
4. Mai. Nr. \* 2425. **Hahn-Kreis, G.: Huber, F. Broderien, Blusen.**  
1.—2. Mai. **Nachträge zu:** Nr. 1367. **Beifügen: Schwarzenbach, L. Manufakturwaren. Nr. 1409. Anstatt Keller, H.: Meier, A.; Schoch, J. Bilder. Nr. 1047. Beifügen: Baumann, G. Fahrräder. Nr. 1934. Anstatt Calame-Bauer, K.: Laclef-Vultier, L. Manufakturwaren.**  
**Hünweil.** 13. April. Nr. 337. **Rebsamen, A., Rütli: Sigrist, J.; Sürri, A.; Rebsamen, A. Nähmaschinen.**  
**Uster.** 9. April. Nr. 55. **Egli, Heinr.: Heinrich, Josef. Chemische Produkte.**  
11. April. Nr. 56. **Keller, E.: Firmainhaber. Bureauartikel, Drucksachen.**  
**Winterthur.** 16. April. Nr. 468. **Ammann, L.: Pfister, Jos. Nähmaschinen.**  
23. April. Nr. 471. **Wettstein, Rud.: Wettstein, Herm. Manufakturwaren.****

\* Galtig bis 30. Juni 1901.

### Handelsregister. — Registre du commerce. — Registro di commercio.

#### I. Hauptregister — I. Registre principal — I. Registro principale

##### Bern — Berne — Berna

##### Bureau Bern.

1901. 18. Mai. Die Aktiengesellschaft unter der Firma **Aktiengesellschaft der Ofenfabrik Sursee vorm. Weltert & C<sup>ie</sup>** in Sursee, mit Zweigniederlassung in Bern (S. H. A. B. Nr. 189 vom 27. Juni 1898, pag. 793, und Nr. 10 vom 11. Januar 1900, pag. 30) hat in ihrer Generalversammlung vom 17. November 1900 ihre Statuten revidiert. Darnach lautet die Firma der hiesseitigen Filiale nunmehr: **Aktiengesellschaft der Ofenfabrik Sursee, Filiale Bern.** Die übrigen publizierten Thatsachen bleiben unverändert.

18. Mai. Der **Verein schweiz. Post-Telegraphen- und Zollangestellter, Section Bern**, mit Sitz in Bern, hat in der Generalversammlung vom 16. Dezember 1900 seine Statuten revidiert und dabei folgende Aenderungen und Ergänzungen der im Schweizer. Handelsamtsblatt Nr. 181 vom 16. Juli 1895, pag. 759 und Nr. 246 vom 3. September 1896, pag. 1011 publizierten Thatsachen getroffen. Die provisorisch Angestellten der Post-, Telegraphen- und Zollverwaltung können ebenfalls Mitglieder des Vereins werden. Mitglieder aus andern Sektionen, die ihren Vereinspflichten nachgekommen sind, und Mitglieder des Centralvereins waren, können ebenfalls aufgenommen werden, vorausgesetzt, dass sie sich innerhalb Jahresfrist zur Aufnahme melden. In diesem Falle haben sie ein Eintrittsgeld von Fr. 2. — zu leisten und wenn sie sich später zur Aufnahme melden, ein solches von Fr. 5. —. Die Bekanntmachungen des Vereins erfolgen durch das Vereinsorgan oder durch Bietkarten. Als Vereinsorgan ist bezeichnet die «Union». Organe des Vereins sind: 1. Die Hauptversammlung; 2. der aus 11 Mitgliedern bestehende Vorstand. Im übrigen bleiben die publizierten Thatsachen unverändert. Präsident ist: Ernst Schönmann, von Niedorbipp; Vice-Präsident: Jakob Wirz, von Hombrechtikon; und I. Sekretär: Eduard Küpfer, von Lauperswyl, alle in Bern.

### Bureau de Courtelary.

18 mai. La raison **Ulmann frères**, tissus, draperies, étoffes, nouveautés et confections, ayant siège principal à Porrentruy, a supprimé sa succursale à Tramelan (F. o. s. du c. du 15 janvier 1887, n<sup>o</sup> 4, page 28, 1<sup>er</sup> février 1900, n<sup>o</sup> 36, page 145).

Le chef de la maison **Félix Ulmann**, à Tramelan-dessus, est Félix Ulmann, d'Epiqueuz, à Tramelan-dessus. Genre de commerce: tissus, nouveautés et confections. Bureau: Tramelan-dessus.

### Schaffhausen — Schaffhouse — Sciaffusa

1901. 20. Mai. Die Firma **August Ruh** in Buch (S. H. A. B. Nr. 75 vom 17. Mai 1890, pag. 402), ist infolge Verzichtes des Inhabers erloschen.

20. Mai. Die Firma **Magdalena Frei-Ogg** in Thayngen (S. H. A. B. Nr. 97 vom 27. Juni 1883, pag. 775) ist infolge Verkaufs des Geschäftes erloschen.

### Thurgau — Thurgovie — Thurgovia

1901. 17. Mai. Die Firma **Konrad Graber** in Romanshorn, Gipserei und Baumaterialienhandlung (S. H. A. B. Nr. 299 vom 22. September 1899, pag. 1204), ist infolge Todes des Inhabers erloschen.

20. Mai. Inhaber der Firma **D. Rothschild** in Diessenhofen ist Daniel Rothschild, von Oetlikon, in Diessenhofen. Möbelfabrikation und Installationsgeschäft.

### Tessin — Tessin — ticino

#### Ufficio di Locarno.

1901. 18 maggio. Francesco Guglielmoni ha cessato di essere rappresentante della **Banca della Svizzera Italiana Succursale in Locarno**, con sede in Locarno (F. u. s. di c. del 22 maggio 1883, n<sup>o</sup> 74, pag. 593), egli è stato rimpiazzato da **Vittore Decarli**, di Muralto, coi medesimi diritti di firma del primitivo rappresentante.

### Waadt — Vaud — Vaud

#### Bureau d'Yverdon.

1901. 17 mai. La **Société de Fromagerie d'Orges**, association dont le siège est à Orges (F. o. s. du c. du 7 février 1884, page 75; 12 août 1896, page 937; 22 janvier 1897, page 77, et 19 décembre 1898, page 1436), a, dans son assemblée générale du 12 avril 1901 admis des nouveaux statuts, desquels il résulte que l'association a pour but l'exploitation d'une laiterie, au moyen de la vente ou de la fabrication du lait des vaches appartenant aux sociétaires ou à leurs représentants. Sa durée est illimitée et l'association ne pourra être dissoute que par décision prise par les trois-quarts de ses membres. Les immeubles avec leurs dettes et les meubles que l'association possède forment le fonds social. Chaque sociétaire paiera une finance annuelle, fixée par l'assemblée pour l'amortissement de la dette. La société est composée de membres propriétaires et de membres temporaires; ces derniers paient une finance d'entrée fixée par l'assemblée générale et n'ont aucun droit de propriété; ils n'assistent pas aux assemblées. Tout sociétaire qui quitte volontairement la société ou qui en est exclu perd tous ses droits au fonds social et sera tenu de payer sa quote-part des dettes. En cas de dissolution l'actif et le passif se partageront par parts égales entre tous les associés. La société est administrée par l'assemblée générale de ses membres et par un comité composé de cinq membres. Le président et le secrétaire signent au nom de la société. Le comité actuel est composé de: **Auguste Mayor**, président; **Adolphe Chareyart**, secrétaire; **Alfred Cerf**, boursier; **Alfred Mayor** et **Charles Bezençon**, membres, tous à Orges.

18 mai. La raison **M. Sentenac**, à Yverdon (F. o. s. du c. du 30 juin 1888, page 622, et 28 août 1896, page 993), est radiée pour cause de remise de commerce.

### Summarische Uebersicht über die Wochensituationen der schweiz. Emissionsbanken.

#### Résumé des situations hebdomadaires des banques d'émission suisses.

Zahlen in Tausenden Franken verstanden. — Chiffres en milliers de francs.)

	Effektive Zirkulation Circulation eff.	Totaler Barerhalt Encaisse totale	Ungedeckter Zirkulat. Circul. non couv.	Verfügb. Barerhalt Encaisse dispo.
<b>1900</b>				
Durchschnitt - <i>Moyenne</i> . . . . .	200,500	108,905	91,595	22,286
Maxima . . . . .	226,270	111,898	114,877	26,199
Minima . . . . .	184,451	106,828	76,477	17,265
<b>1901</b>				
<b>1. Quartal - 1<sup>er</sup> trimestre.</b>				
Durchschnitt - <i>Moyenne</i> . . . . .	198,075	112,218	85,857	25,831
Maxima . . . . .	226,374	113,265	108,183	30,137
Minima . . . . .	186,688	110,837	74,038	18,765
<b>2. Quartal - 2<sup>me</sup> trimestre.</b>				
6. April - 6 avril . . . . .	201,388	110,735	90,663	24,687
13. April - 13 avril . . . . .	196,670	111,440	85,180	25,716
20. April - 20 avril . . . . .	194,226	118,101	81,125	27,391
27. April - 27 avril . . . . .	199,796	113,032	86,764	27,120
4. Mai - 4 mai . . . . .	201,635	112,959	88,676	26,022
11. Mai - 11 mai . . . . .	199,799	113,559	86,240	27,095
18. Mai - 18 mai . . . . .	196,964	114,094	81,870	26,383



## Nichtamtlicher Teil -- Partie non officielle

## Deutscher Eisenmarkt in 1900.

Die Handelskammer Elberfeld schreibt in ihrem Jahresbericht für 1900 über das Eisengeschäft: «Einen grösseren Rückschlag, wie ihn die Eisengessereien in der zweiten Hälfte des Jahres 1900 zu verzeichnen haben, hat dieses Gewerbe bisher nicht erlebt. Niemals sind andererseits die Eisengessereien in dem Umlange wie in den letzten Jahren gezwungen gewesen, ihre wichtigsten Rohmaterialien durch Syndikate einzukaufen, und dadurch sind für die Eisengessereien Zustände herbeigeführt worden, wie sie bisher tatsächlich noch nicht dagewesen sind. Wenn nun auch ein Niedergang auf die guten letzten Jahre gewiss folgen musste, der dann freilich durch die bekannten politischen Vorgänge und die ausländische, besonders die amerikanische Konkurrenz früher hereinbrochen ist, als vermutet werden konnte, so hat doch niemals früher ein Rückgang in der Konjunktur die Eisengessereien so empfindlich getroffen, wie der gegenwärtige.

Die Syndikate haben es durch ihre Schwerfälligkeit im Verkehr mit den Verbrauchern verschuldet, dass über den wirklichen Bedarf ganz unklare, übertriebene und, wie die Ereignisse gelehrt haben, durchaus unrichtige Vorstellungen verbreitet wurden. Nur dadurch ist es möglich geworden, den Verbrauchern die Ueberzeugung aufzudrängen, es sei notwendig, den Bedarf an Rohmaterialien pro 1901 frühzeitig abzuschliessen, wenn man nicht Gefahr laufen wolle, später die nötigen Mengen überhaupt nicht mehr zu erhalten. So steigerte sich denn die schon im Jahre 1899 aufgetretene Rohmaterialknappheit durch die — wie sich später herausstellte — spekulative Machenschaften von allerlei Händlern, und geschürt durch die Syndikatsberichte im Januar 1900, zu wirklichem Mangel an Kohle und Koks, zum Teil auch an Roheisen.

Zu dieser Zeit verzeichnete das Roheisen-Syndikat als Preis für Nr. 3 Giesserei-Roheisen M. 93 (dementsprechend die übrigen Marken); allein der Preis war nur nominell, denn zu haben war vom Syndikat zu diesem Preise nichts, und als die Eisengessereien anfangs Februar, zum Teil schon früher, unter dem Druck der vom Syndikate ausgegebenen Parole dazu schritten, ihren Roheisenbedarf für 1901 abzuschliessen, mussten doch ca. 10 % höhere Preise als im Januar angelegt werden.

Die Beschäftigung war bei den Werken zu dieser Zeit reichlich, auch konnten Preisbesserungen, wenn auch nicht im gleichen Verhältnis zur Erhöhung der Rohmaterialpreise, erzielt werden.

Ende Februar aber schon war von Amerika her das erste Wetterleuchten heraufziehenden Unheils wahrnehmbar. Die Marktberichte konstatierten: Zunahme der Roheisenvorräte und Hemmen weiterer Preissteigerung.

Diese Anzeichen fanden leider nicht genügende Beachtung, hauptsächlich, weil man in Deutschland noch gut beschäftigt war und die Syndikate sich den Anschein gaben, als ob die ausländische Eisenindustrie uns überhaupt nicht tangieren könne.

So gab denn im März das Westfälische Koks-Syndikat seine Preise für Koks pro 1901 heraus, die um 40 % höher waren, als die für 1900 gültig gewesen. Zu diesen 40 % höheren Preisen waren die Eisengessereien wohl oder übel gezwungen, ihren Bedarf für 1901 abzuschliessen.

Inzwischen machte sich die weitere Abschwächung in Amerika durch die zahlreich auftretenden Angebote von Roheisen in England und Deutschland bemerkbar, und als dann gegen Ende April von Amerika für Walzdraht an einem Tage ein Preisrückgang von Mk. 300 auf Mk. 208 gemeldet wurde, gab das anfangs Mai auch bei uns Anlass zum Beginn der rückgängigen Bewegung in der ganzen Eisenindustrie.

Die bis dahin immer noch gute Beschäftigung der Eisengessereien hielt sich noch bis etwa über die Jahresmitte, liess aber dann im III. Quartal erheblich nach. Im gleichen Verhältnis mit der Beschäftigung nahmen dann die Preise für die Erzeugung ab und von Oktober an waren neue Aufträge nur zu immer grösseren Preisnachlässen hereinzubringen. Im letzten Monate des Jahres wurden die Preise der Erzeugnisse endlich derartig geworfen, dass sie auch bei Zugrundelegung der Ende 1899 bestandenen Rohmaterialwerte zum grössten Teil keinen Nutzen mehr übrig liessen, für einzelne Artikel schon verlustbringend waren.

Wenn nun auch das Gesamtergebnis des Jahres 1900 dank der noch guten Periode bis über das erste Semester hinaus für die Eisengessereien im ganzen befriedigend war, so befanden sich dieselben doch bei Schluss des Jahres samt und sonders in einer sehr wenig beneidenswerten und sehr kritischen Lage. Die Kokspreise, welche die Werke vom 1. Januar 1901 ab nach den neuen Syndikatsverträgen zu zahlen haben, sind um 40 % und die Roheisenpreise um ca. 25 % teurer als im Jahre 1900. Die Preise der Erzeugnisse dagegen sind jetzt schon niedriger als Ende 1899, bei damals doch noch billigeren Materialpreisen als in 1900; zudem ist der Endpunkt des Preisrückganges bei dem eingetretenen Arbeitsmangel nicht abzusehen und daher auch für die geringste Preisbesserung gar keine Aussicht. Vollständig ausgeschlossen aber ist, dass bei der Zugrundelegung der Syndikatspreise, welche uns bescheert sind, auch nur eine Tonne Arbeit hereinzubringen wäre. Es erhellt hieraus, dass die Eisengessereien am Schluss des Jahres 1900 durch abnorme Zustände derartigen Verlusten ausgesetzt sind, dass ein grosser Teil derselben bei dem bisherigen Festhalten der Syndikate an den Abschlusspreisen unbedingt erliegen muss.

Heute schon ist ausländisches, gleichwertiges Roheisen mindestens 25 % billiger, als zu Syndikatspreisen angeboten, und es ist unzweifelhaft, dass die Syndikate bei Festhalten an ihrem bisherigen Standpunkte zum Schaden der heimischen Industrie einen grossen Teil des inländischen Bedarfes an Fertigwaren dem Auslande in die Arme treiben werden. Gerade die Syndikate wären aber doch bei der geschlossenen Macht, welche sie durch die Leitung des gesamten Verkaufes der Rohmaterialien bilden, dazu berufen, hier von ihrer mässigen Wirkung Gebrauch zu machen und durch entsprechende Preisnachlässe, wobei die Verbraucher natürlich auch einen Teil des Schadens tragen müssten, den Markt wieder auf eine andere Grundlage zu bringen. Leider erwiesen sich die Syndikate aber allen dahin gehenden Vorstellungen der beteiligten Kreise gegenüber bisher vollständig ablehnend!

## Verschiedenes — Divers.

La récolte des cocons en Italie en 1900. L'Associazione dell'industria e del commercio delle sete di Milan vient de publier la statistique de la récolte des cocons en Italie en 1900. Tout le monde, dit M. Octave May, connaît les critiques qui ont été adressées, tant en Italie qu'en France, à cette statistique qui, si on la rapproche des statistiques des exportations publiées par la direction des douanes, semble rester très en deçà de la vérité. Les exportations de soies grèges et ouvrées italiennes, diminuées des importations de cocons et de soies grèges filées ou moulignées de l'autre côté des Alpes, donnent, même en ne tenant pas compte de la consommation croissante de la fabrique de Como, des chiffres supérieurs à ceux qui sont accusés par l'association des soies de Milan. Mais ceci-ci procède par comparaison avec les résultats obtenus par les récoltes précé-

entes et il lui est très difficile de répartir entre les diverses régions l'erreur totale qui lui a été ainsi signalée en bloc. Elle se borne donc à suivre les anciens errements et à publier des chiffres qui tirent leur principal intérêt de leur valeur comparative. C'est sous le bénéfice de cette observation générale qu'il convient d'étudier les chiffres publiés par elle sur les résultats de la récolte de 1900.

Elle a été un peu supérieure à sa devancière et s'est élevée à 42,716,000 kg de cocons frais contre 41,587,000 kg en 1899.

La production soyeuse de la Péninsule varie d'ailleurs assez peu depuis un certain nombre d'années et elle est surtout fonction, comme on dit en mathématiques, des quantités de semences élevées qui tendent à faiblir en même temps que le rendement moyen en cocons s'accroit. Il semble qu'il y ait entre les deux facteurs de la récolte un jeu de bascule qui les fait osciller en sens inverse: la quantité de graines élevées s'accroît-elle? le rendement moyen à l'once diminue, et réciproquement. Cette observation est mise en lumière par le tableau suivant des dix dernières années:

ANNÉES	Graines	Cocons	Rendement
	élevées	récoltés	à l'once
	onces	kg	kg
1890	1,262,000	40,774,000	32,31
1891	1,209,000	38,337,000	31,71
1892	1,020,000	34,033,000	33,36
1893	1,020,000	47,394,000	42,31
1894	1,025,000	43,653,000	42,58
1895	961,000	42,074,000	43,79
1896	840,000	41,182,000	48,99
1897	865,000	36,726,000	42,45
1898	895,500	39,612,000	44,23
1899	981,000	41,587,000	42,39
Moyenne 1890/1899	1,007,850	40,537,200	—
1900	1,048,000	42,716,000	40,76

La moyenne des dix dernières années a été de 40 1/2 millions de kilogrammes obtenues avec 1 million d'onces de semences, tandis qu'en 1890 il fallait mettre à éclore 1,260,000 onces pour obtenir la même récolte. Dans cet intervalle, en effet, le rendement moyen à l'once s'est élevé de près de 10 kg de cocons, soit de 30 % en chiffre rond. La statistique italienne donne donc raison au vieil adage qu'il ne faut pas prendre au pied de la lettre mais bien comme une manière imagée et frappante d'exprimer une vérité: peu de graines, beaucoup de cocons.

Si l'on dresse le tableau par moyenne décennale des récoltes depuis 1884, on constate que ces moyennes décennales ne varient qu'entre de très étroites limites autour du chiffre de 40 millions de kilogrammes.

Moyennes décennales	kg de cocons récoltés	Moyennes décennales	kg de cocons récoltés
1884—1893	39,192,300	1888—1897	40,204,400
1885—1894	39,911,100	1889—1898	39,811,700
1886—1895	40,891,000	1890—1899	40,537,200
1887—1896	40,860,000		

40 millions de kilogrammes, tel serait donc l'étiage en quelque sorte, de la production italienne.

La haute Italie (Lombardie, Piémont et Vénétie) constitue le véritable grenier sérécicole de la Péninsule. Ces régions produisent à elles seules les trois quarts au moins de la récolte totale.

Les chiffres de 1900 se divisent ainsi par races de cocons:

RACES	Onces de vers	Rendement	Produit
	onces	par once	en cocons
		kg	kg
Jaunes et blanches pures	310,000	40 1/2	12,555,000
Croisés à cocons jaunes	705,000	41 1/4	29,072,000
Croisés à cocons blancs ou verdâtres	33,000	33	1,089,000
Totaux	1,048,000	40,76	42,716,000

En déduisant de la récolte, les quantités réservées au granaige, savoir: 455,000 kg de cocons jaunes purs, 17,000 kg de cocons jaunes croisés et 142,000 kg de cocons verts croisés, l'association italienne estime le produit en soie grège de 1900 à 3,275,000 kg, savoir:

	Cocons filés	Sole grège produite
	kg	kg
Cocons jaunes purs	12,100,000	965,000
croisés	29,055,000	2,235,000
Cocons verts croisés	947,000	72,000
Totaux	42,102,000	3,275,000

Les récoltes des dix années précédentes avaient été évaluées à:

	kg de soie		kg de soie
1890	3,443,000	1896	3,083,000
1891	3,170,500	1897	2,916,000
1892	2,918,200	1898	2,992,000
1893	3,966,400	1899	3,363,000
1894	3,508,900	Moyenne décennale 1890/1899	3,258,900
1895	3,206,000		

La récolte de 1900 a donc été égale à la moyenne des dix dernières années.

## Einfuhr in den freien Verkehr der Schweiz.

Importation dans la circulation libre de la Suisse.

Désignation des articles	April - Avril		Janvier - Janvier	
	1901	1900	1901	1900
Steinkohlen — Houille	1,069,665	1,247,777	4,278,005	4,943,933
Pétroleum, roh, und Petroleumdestillate				
Pétrole, brut, et produits de la distillation du pétrole	40,349	42,789	204,879	209,291
Schweinschmalz — Saindoux	2,187	2,396	7,858	11,063
Weizen — Froment	280,187	280,647	984,745	1,007,636
Hafer — Avoine	80,497	77,119	505,161	278,496
Gerste — Orge	2,807	4,461	22,999	31,830
Mais — Maïs	26,676	30,506	130,200	134,956
Graupe, Gries, Grütze — Gruau, semoule	11,846	11,873	49,635	52,734
Mehl — Farine	24,783	26,489	104,086	106,865
Kaffee, roher — Café brut	6,787	4,529	25,690	31,739
Rohtabak — Tabac brut	5,600	6,160	22,326	25,088
Roh- und Krystallzucker, Stampf (Pile-) Zucker, Abfallzucker, Traubenzucker	25,424	36,365	112,364	133,482
Sucre brut et sucre cristallisé, pile, déchets de sucre, sucre de raisins				
Zucker in Hüten, Platten, Blocken	9,682	11,749	41,924	43,919
Zucker en pains, plaques, blocs				
Zucker geschmitten oder fein gepulvert	9,192	10,574	36,705	39,259
Sucre coupé ou en poudre fine				
Wein in Fässern — Vins en fûts	105,795	136,622	332,357	453,063

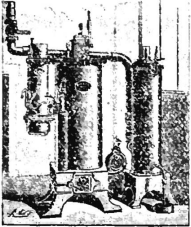
**Bürgenstock u. Stanserhorn**

870 Meter ü. M. am Verwaldstättersee 1900 Meter ü. M.

mittelst deren Bergbahnen (von den Dampfschiffstationen **Kehrseiten** und **Stansstad**) in kürzester Zeit erreichbar. — Beiderorts grossartige Aussicht, vom Stanserhorn ebenbürtig jener von Rigi und Pilatus. Empfehlenswerteste, lohnendste und billigste Ausflugsorte

— für Vereine und Gesellschaften —

Bei der Stanserhornbahn Sonntagsbillette Hin- und Rückfahrt à Fr. 5.— (781)

**Kraftgasapparat Schweiz. Patent Taylor**

Betriebskraft zu 3 Centimes per Pferd und Stunde

liefert die Firma

**M. Koch, Eisengiesserei u. Maschinenfabrik, Zürich.**

Alleinige Vertreterin für den Kanton Zürich. (825)

Man verlange Prospekte und Referenzenliste.

**Emmenthalbahn.**

Ordentliche Generalversammlung der Aktionäre

Sonntag, den 9. Juni 1901, vormittags 11 Uhr,  
im Werks-Hotel in Gerlafingen.

Traktanden:

- 1) Genehmigung des Geschäftsberichtes, der Rechnungen und Bilanzen, sowie Feststellung der Dividende für das Jahr 1900.
- 2) Ersatzwahl für das im periodischen Austritt sich befindliche Verwaltungsratsmitglied Herr J. Schürch, Notar, in Sumiswald. Ersatzwahl für die verstorbenen Mitglieder Herren N. Steinmann in Burgdorf, G. Joost in Langnau und A. Morgenthaler in Burgdorf.
- 3) Wahl der Rechnungsrevisoren und Suppleanten pro 1901.
- 4) Abänderung des Anstellungsvertrages mit dem Direktor.

Jahresrechnung, Bilanzen, Belege und Revisionsbericht sind vom 26. Mai an im Verwaltungssitz der Gesellschaft in Burgdorf zur Einsicht der Aktionäre aufgelegt.

Die Stimmkarten und der gedruckte Geschäftsbericht können gegen Ausweis des Aktienbesitzes vom 6. bis 8. Juni im Verwaltungsgebäude der Gesellschaft in Burgdorf, bei der Solothurner Kantonalbank in Solothurn, bei der Einwohnergemeinschaft in Langnau, bei den Herren Verwaltungsräten Meier, Direktor in Gerlafingen, Leuch in Utzenstorf, Cuenin in Kirchberg, Walter in Oberburg, Haldimann in Goldbach, Althaus in Lützelflüh, Schürch in Sumiswald, Stotzinger in Lauperswyl, sowie am Versammlungstage vor Beginn der Verhandlungen bezogen werden.

Die Stimmkarten berechtigen am 9. Juni (Versammlungstag) zur freien Fahrt auf der Emmenthalbahn nach Station Gerlafingen zum Besuche der Generalversammlung und zurück. (895)

Burgdorf, den 15. Mai 1901.

Der Vice-Präsident des Verwaltungsrates:

**C. Kindlimann.****SOCIÉTÉ DE L'HOTEL VICTORIA  
à Interlaken.**

MM. les actionnaires sont convoqués en assemblée générale ordinaire pour le vendredi, 31 mai 1901, à 3 heures du jour, à l'hôtel des «Trois Couronnes», à Vevey.

Ordre du jour:

- 1° Lecture du procès-verbal de la dernière assemblée générale.
- 2° Lecture du rapport du conseil d'administration.
- 3° Lecture du rapport des contrôleurs.
- 4° Discussion et votation sur les conclusions de ces rapports. — Fixation du dividende.
- 5° Nomination du conseil d'administration.
- 6° Nomination des contrôleurs pour l'exercice 1901.
- 7° Proposition de M. Leuenberger pour revision de l'article 48 des statuts.

Le bilan, le compte de profits et pertes et le rapport des contrôleurs seront à la disposition de MM. les actionnaires au siège de la société et chez MM. A. Cuénod et Cie, à Vevey, dès le 15 courant.

Les cartes d'admission à l'assemblée générale seront délivrées sur présentation des titres, chez MM. A. Cuénod et Cie, à Vevey, du 15 au 30 mai 1901. Interlaken, le 6 mai 1901. (914)

Le conseil d'administration.

**Töss-Thal-Bahn.****Pro memoria.**Die Generalversammlung findet **Donnerstag, den 23. dies,** vormittags 11 Uhr, im **Casino in Winterthur** statt, gemäss Publikation vom 9. Mai. (916)

Winterthur, den 20. Mai 1901.

**Das Sekretariat.**

Buchdruckerei JENT in Cte &amp; Bern. — Imprimerie JENT &amp; Co à Berne.

**LA NEUCHATELOISE**Société suisse d'assurance des risques de transport,  
à Neuchâtel.

Le dividende de 6 francs par action, pour l'exercice 1900, voté par l'assemblée des actionnaires du 20 mai, sera payé contre remise du coupon n.º 30: (913)

à Neuchâtel: au Bureau de la société, Rue Pury, 8;  
à La Chaux-de-Fonds: chez MM. Pury & Cie;au Locle: à la Banque du Locle;  
à Genève, chez MM. Bonna & Cie.;  
à Bâle, chez MM. Ehinger & Cie.,  
les Fils Dreyfus & Cie., de Speyer  
& Cie., C. Lüscher & Cie.

Gesucht werden

**Fr. 30,000**

zur Ablösung eines Schuldtitels, Fr. 120,000 unter Assekuranzwert stehend, für solides Geschäft auf dem Lande. Zins 4½ %.

Gefl. Offerten sub Z. C. 3528 an die Annoncen-Expedition Rudolf Mosse, Zürich. (901)

**Chemin de fer Fribourg-Morat-Auet.**

Les actionnaires de cette compagnie sont convoqués en assemblée générale extraordinaire le mardi, 28 mai 1901, à 2 heures de l'après-midi, à l'Hôtel de la Couronne, à Morat.

Tractanda:

- 1° Approbation des statuts modifiés et constitution de la société.
- 2° Nomination des nouveaux administrateurs.
- 3° Rapport du conseil d'administration sur la situation, et décharge à celui-ci, des opérations effectuées à ce jour.
- 4° Propositions diverses.

Pour prendre part à la séance, les porteurs d'actions du chemin-de-fer Fribourg-Morat, et les détenteurs de certificats provisoires d'actions, devront déposer leurs titres, au siège social, 14, Grand'rue, à Fribourg, où des cartes d'admission à la séance, leur seront délivrées. (893)

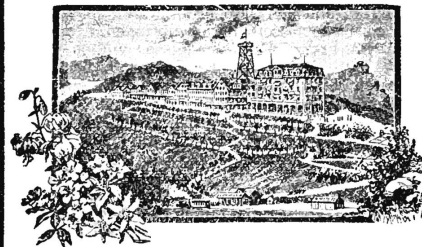
Fribourg, le 14 mai 1901.

Au nom du conseil d'administration,

Le président:

**L. Cardinaux.****Rigi-Scheidegg Hotel & Pension Höhen-Kurort.**

Saison Mitte Juni—Okt.

Spezialisch für Magenkrankhe.  
Kaltwasserkuren und neueste sanitäre  
Einrichtungen. Eisenquelle.  
Angenehmer, ruhiger Aufenthalt.  
Ausgedehnte, ebene Spaziergänge  
und Schattplätze. (150)Rekommendierter Arzt.  
Eigene Sonnerie. Mässige Preise.

NB. Post, Telegraph, Telephon.

D. Stierlin-Hauser, Propr.

**Deli-Bila Maatschappij in Zürich.**

Einladung zur ordentlichen Generalversammlung

auf Freitag, den 31. Mai 1901, nachmittags 4¼ Uhr, im oberen kleinen Saal zur „Zimmerleuten“ in Zürich.

Traktanden:

- 1) Verlesen des Protokolls der ausserordentlichen Generalversammlung vom 1. März 1901.
- 2) Abnahme der Rechnung per 31. Dezember 1900 und Decharge-erteilung an Verwaltungsrat und Direktion.
- 3) Wahlen:  
a. Statutarische Neuwahl des ganzen Verwaltungsrates.  
b. Wahl von zwei Rechnungsrevisoren und einem Ersatzmanne.
- 4) Statutenrevision.

Gegen Angabe der Aktien-Nummern können Stimmkarten auf unserem Bureau, 16, Gartenstrasse in Zürich II, bezogen werden, woselbst auch der Rechnungsabschluss per 31. Dezember 1900 eingesehen werden kann.

Zürich, den 20. Mai 1901.

(912)

Der Verwaltungsrat.

**Für Banken, Handelsgesellschaften**

sind auf 1. April 1902 im Metropol, Hauptpostplatz, Zürich, die jetzigen Räume der Zürcher Kantonalbank im Parterre, Entresol und I. Etage samthalt oder teilweise zu vermieten. Centralheizung, elektr. Licht, Aufzüge, Portiers.

(840)

**Genossenschaft „Union“ Metropol.**