

**Zeitschrift:** Schweizerisches Handelsamtsblatt = Feuille officielle suisse du commerce = Foglio ufficiale svizzero di commercio  
**Herausgeber:** Staatssekretariat für Wirtschaft  
**Band:** 20 (1902)  
**Heft:** 408

**Heft**

### **Nutzungsbedingungen**

Die ETH-Bibliothek ist die Anbieterin der digitalisierten Zeitschriften. Sie besitzt keine Urheberrechte an den Zeitschriften und ist nicht verantwortlich für deren Inhalte. Die Rechte liegen in der Regel bei den Herausgebern beziehungsweise den externen Rechteinhabern. [Siehe Rechtliche Hinweise.](#)

### **Conditions d'utilisation**

L'ETH Library est le fournisseur des revues numérisées. Elle ne détient aucun droit d'auteur sur les revues et n'est pas responsable de leur contenu. En règle générale, les droits sont détenus par les éditeurs ou les détenteurs de droits externes. [Voir Informations légales.](#)

### **Terms of use**

The ETH Library is the provider of the digitised journals. It does not own any copyrights to the journals and is not responsible for their content. The rights usually lie with the publishers or the external rights holders. [See Legal notice.](#)

**Download PDF:** 29.03.2025

**ETH-Bibliothek Zürich, E-Periodica, <https://www.e-periodica.ch>**

**Abonnemente:**  
Schweiz: Jährlich Fr. 6.  
2<sup>tes</sup> Semester . . . 3.  
Ausland: Zuschlag des Porto.  
Es kann nur bei der Post  
abonnirt werden.  
Preis einzelner Nummern 10 Cts.

**Abonnements:**  
Suisse: un an . . . fr. 6.  
2<sup>e</sup> semestre . . . 3.  
Etranger: Plus frais de port.  
On s'abonne exclusivement  
aux offices postaux.  
Prix du numéro 10 cts.

# Schweizerisches Handelsamtsblatt

## Feuille officielle suisse du commerce — Foglio ufficiale svizzero di commercio

Erscheint 1—2 mal täglich, ausgenommen Sonn- und Feiertage.	Redaktion und Administration im Eidgenössischen Handelsdepartement.	Rédaction et Administration au Département fédéral du commerce.	Parait 1 à 2 fois par jour, les dimanches et jours de fête exceptés.
Annoncen-Pacht: Rudolf Mosse, Zürich, Bern etc. Insertionspreis: 25 Cts. die viergespaltene Borgiszeile (für das Ausland 35 Cts.).		Régie des annonces: Rodolphe Mosse, Zurich, Berne, etc. Prix d'insertion: 25 cts. la ligne d'un quart de page (pour l'étranger 35 cts.).	

**Inhalt — Sommaire**

Abhanden gekommene Werttitel (Titres disparus). — Handelsregister. — Registre du commerce. — Die Viehzuchtgenossenschaft unteres Seeland. — Wochensituation der schweizerischen Emissionsbanken. — Situation hebdomadaire des banques d'émission suisses. — Offizielle und private Diskontsätze. — Livorno: Handelsbericht des schweiz. Konsuls, Herrn Victor Lieber, über das Jahr 1901. — Ausländische Banken. — Banques étrangères.

**Bezirk Lenzburg.**

14. November. Der Verein unter der Firma Verband schweizerischer Metzgermeister in Lenzburg (S. H. A. B. 1897, pag. 1262) hat seinen Sitz nach Bern verlegt. Die Firma wird deshalb gestrichen.

**Bezirk Muri.**

14. November. Alois Balmer und Fridolin Balmer, beide von und in Abtwil, haben unter der Firma Gebr. Balmer, Metzgerei in Abtwil eine Kollektivgesellschaft eingegangen, welche am 11. November 1899 ihren Anfang nahm. Natur des Geschäftes: Metzgerei. Geschäftslokal: Haus Nr. 62.

**Bezirk Zofingen.**

14. November. In der Firma Hämmerle & Co. in Zofingen (S. H. A. B. 1900, pag. 271) sind folgende Aenderungen zu konstatieren: Der Kommanditär Victor Klaus wohnt nun in Zofingen. Die Natur des Geschäftes ist: Maschinenfabrik und mechanische Werkstätte.

14. November. Die Firma A. Imhoof-Imer in Zofingen (S. H. A. B. 1895, pag. 1323) ist infolge Aufgabe des Geschäftes erloschen.

**Thurgau — Thurgovie — Thurgovia**

1902. 14. November. Inhaber der Firma Hermann Vollenweider in Weingarten-Frittschen ist Hermann Vollenweider, von Lanterswil, in Weingarten. Stückerel.

14. November. Die Firma Friedrich Sollberger in Felben (S. H. A. B. Nr. 117 vom 24. April 1896, pag. 482) hat ihr Domizil nach Hundorf verlegt. Gasthaus zum Schwanen und Metzgerei.

**Waadt — Vand — Vaud**

**Bureau de Cossonay.**

1902. 14. Novembre. La Société de Fromagerie de Moiry, à Moiry, inscrite au R. du C. le 31 mars 1883 (F. o. s. du c. des 18 mai 1883, page 578 et 28 décembre 1901, page 1722), a, dans son assemblée générale du 2 novembre 1902, renouvelé sa commission administrative, laquelle est actuellement composée comme suit: François-Emmanuel Chanson, président; Louis-Pierre Chanson, caissier; Louis-Lucien Chanson, Louis Decollogdy et Jules Berger, membres, tous à Moiry.

**Bureau de Lausanne.**

12 novembre. Charles Genand, de Vevey, y domicilié, se retire de la société en nom collectif F<sup>rs</sup> Perrin & Co, à Lausanne (F. o. s. du c. des 3 juin 1884, 11 janvier 1890, 23 janvier 1893 et 20 janvier 1900), laquelle continue entre les autres associés Charles Mauerhofer, de Trub, Henri Roseng, de Cerlier, à Lausanne, Maurice Blanc, de Lausanne, en Praz Sébaud sur Lausanne, et François Perrin, de Lausanne, y domicilié.

13 novembre. Le chef de la maison E. Dupont, à Lausanne, est Edouard Dupont, de Pully, domicilié à Lausanne. Genre de commerce: Exploitation du Café Central, rue Centrale.

13 novembre. La raison Arnold Heller, à Lausanne (exploitation du Café Central (F. o. s. du c. du 10 juillet 1902), est radiée ensuite de remise de commerce.

**Die Viehzuchtgenossenschaft unteres Seeland**

hat am 5. April 1902 die Liquidation beschlossen. Die Gläubiger werden ersucht, allfällige Forderungen bis Ende April 1903 bei Unterzeichnetem einzureichen. (V. 47)

Scheuren (bei Biel), den 15. November 1902.

Ad. Walthard, Sekretär.

**Summarische Uebersicht über die Wochensituationen der schweiz. Emissionsbanken.**

Résumé des situations hebdomadaires des banques d'émission suisses.

(Zahlen in Tausenden Franken verstanden. — Chiffres en milliers de francs.)

	Effektive Zirkulat.		Totaler Barvorrat		Ungedeckte Zirkul.		Verfügb. Barsch.	
	1901	1900	1901	1900	1901	1900	1901	1900
Durchschn. — Moyenne	197,548	200,500	116,969	106,906	80,574	91,596	81,187	22,236
Maxima	220,874	226,270	129,886	111,938	108,188	114,877	43,264	26,199
Minima	186,688	184,451	110,735	106,928	66,611	76,477	18,764	17,268
<b>I. — III. Quartal</b>								
<b>I — III<sup>me</sup> trimestre</b>								
Durchschn. — Moyenne	202,087	195,778	114,048	114,921	87,994	81,457	26,281	29,279
Maxima	215,966	220,874	119,830	125,845	100,814	108,188	52,748	41,522
Minima	184,371	186,688	111,471	110,735	67,223	66,646	22,337	18,785
<b>IV. Quartal</b>								
<b>IV<sup>me</sup> trimestre</b>								
4. Oktober — 4 octobre	218,120	200,726	112,724	128,400	106,886	72,826	21,834	41,375
11. Oktober — 11 octobre	218,123	199,004	113,820	128,866	104,303	70,138	21,920	42,106
18. Oktober — 18 octobre	219,162	196,447	118,891	129,886	106,271	66,611	21,125	48,284
25. Oktober — 25 octobre	220,518	198,064	114,108	128,860	106,413	69,194	21,075	42,267
1. Nov. — 1 <sup>er</sup> nov.	226,468	208,061	112,840	126,108	113,628	81,943	18,617	38,433
8. Nov. — 8 nov.	228,361	218,218	114,348	126,142	114,015	88,076	19,409	36,176
15. Nov. — 15 nov.	224,720	206,869	115,690	124,938	109,080	81,081	20,566	36,241

**Amtlicher Teil — Partie officielle**

**Abhanden gekommene Werttitel. — Titres disparus. — Titoli smarriti.**

Ein allfälliger Inhaber der Obligationen Nr. 44033—44140 des 4<sup>o</sup>/<sub>o</sub> Anleihe der Schweizerischen Nordostbahn-Gesellschaft vom 1. Oktober 1887, im Betrage von je Fr. 500, wird hiemit aufgefordert, dieselben innert drei Jahren, von der ersten Publikation im Schweizerischen Handelsamtsblatt an gerechnet, in der Kanzlei des unterzeichneten Gerichtes vorzulegen, ansonst dieselben als kraftlos erklärt würden. (W. 88<sup>a</sup>)

Zürich, den 15. November 1902.

Im Namen des Bezirksgerichtes, II. Abteilung,  
Der Gerichtsschreiber: Hofmann.

Der unbekannt Inhaber des Checks Nr. 008434, ausgestellt am 30. September 1901 von der mechanischen Seidenweberei Rütli an die Ordre der Electra, erste schweizerische Fabrik elektrischer Heiz- und Kochapparate, auf die Schweiz. Kreditanstalt Zürich als Bezogene, im Betrage von Fr. 986.50, wird hiemit aufgefordert, denselben innert drei Monaten, von der ersten Publikation im Schweiz. Handelsamtsblatt an gerechnet, in der Kanzlei des unterzeichneten Gerichtes vorzulegen, widrigenfalls derselbe als kraftlos erklärt würde. (W. 89<sup>a</sup>)

Zürich, den 15. November 1902.

Im Namen des Bezirksgerichtes, II. Abteilung,  
Der Gerichtsschreiber: Hofmann.

**Handelsregister. — Registre du commerce. — Registro di commercio.**

**I. Hauptregister. — I. Registre principal. — I. Registro principale.**

**St. Gallen — St-Gall — San Gallo**

1902. 14. November. Die Firma Mosberger-Lüthy in Flawil (S. H. A. B. vom 2. März 1883, pag. 217) ist infolge Todes des Inhabers erloschen.

14. November. Die von der Firma Carl Lengweiler, Apprêteur in St. Gallen (S. H. A. B. Nr. 318 vom 27. Dezember 1897, pag. 1304) an Carl August Lengweiler erteilte Procura ist infolge Austrittes erloschen.

14. November. Die Firma Bösch & Cie. in Flums (S. H. A. B. Nr. 231 vom 27. Juni 1901, pag. 921) ist infolge Todes des Kommanditars und Prokuristen Andreas Bösch erloschen.

Inhaber der Firma Franz Bösch in Flums ist Franz Bösch, von Alt-St. Johann, in Flums, welcher die Aktiven und Passiven der erloschenen Firma übernimmt. Metallwarenfabrik. Dorf.

14. November. In der Sitzung des Verwaltungsrates vom 6. November 1902 der Aktiengesellschaft unter der Firma Toggenburger Bank, mit Hauptsitz in Lichtensteig, wurde beschlossen, es sei an Ferdinand Burgermeister, von Lichtensteig, in Rorschach, für die Filiale Rorschach (S. H. A. B. vom 19. August 1893, pag. 750) die Kollektivprokura zu erteilen, gültig vom 6. November 1902 an, wodurch er die Berechtigung erhält, gemeinsam mit einem zweiten hiezu Befugten rechtsgültig für die Filiale Rorschach zu zeichnen.

**Aargau — Argovie — Argovia**

**Bezirk Aarau.**

1902. 14. November. Inhaber der Firma Samuel Wullschleger-Leu in Gränichen ist Samuel Wullschleger, von Vordemwald, in Gränichen. Natur des Geschäftes: Sattlerei, Tuch- und Spezialehandlung. Geschäftslokal: Oberdorf.

14. November. Inhaber der Firma Jean Richner in Gränichen ist Jean Richner, von und in Gränichen. Natur des Geschäftes: Weinhandlung en gros und détail. Die Firma hat in Suhr unter der gleichen Firma eine Zweigniederlassung errichtet, zu deren Vertretung einzig der Firmeninhaber befugt ist.

14. November. Inhaber der Firma H. Walther-Dubs in Aarau ist Hans Walther-Dubs, von und in Aarau. Natur des Geschäftes: Brennholzhandel und mech. Holzschneiderei. Geschäftslokal: Neugut, an der Suhrbachstrasse 1111—1114.

**Bezirk Bremgarten.**

14. November. Die Genossenschaft unter der Firma Käserbaugesellschaft Hüglingen in Hüglingen (S. H. A. B. 1897, pag. 1238) hat an Stelle von Joh. Huber, Lenzen, zum Vizepräsidenten gewählt: Alois Wirth, Posthalter, und an Stelle von Joh. Huber, Baumgärtner, zum Aktuar: Leo Saxer, Förster, beide von und in Hüglingen.



# Nichtamtlicher Teil — Partie non officielle

## Offizielle und private Diskontosätze.

Mitgeteilt von der Kantonalbank Bern.

(Der Privat- resp. Marktsatz ist der Nehmersatz erster Banken für langfristige Accepte.)

1902	Schweiz		Belgien		Deutschland		Holland		Mailand		London		Paris		Wien		St. Petersburg		New-York on call
	Offiz. Satz	Privat-Satz	Offiz. Satz	Markt-Satz	Offiz. Satz	Privat-Satz	Offiz. Satz	Markt-Satz	Offiz. Satz	Markt-Satz	Offiz. Satz	Markt-Satz	Offiz. Satz	Markt-Satz	Offiz. Satz	Markt-Satz	Offiz.* Satz	Markt-Satz	
5. Juli	3 1/2	2 1/2	—	—	3	1 1/2	3	2 1/2	—	—	3	2 1/2	3	2 1/2-1/2	—	—	—	—	—
12. "	3 1/2	2 1/2	—	—	3	1 1/2	3	2 1/2	—	—	3	2 1/2	3	2 1/2	—	—	—	—	—
19. "	3 1/2	2 1/2	3	2 1/4	3	1 1/2	3	2 1/2	5	4 1/2	3	2 1/2-3/8	3	2 1/4	3 1/2	2 1/2	—	—	—
26. "	3 1/2	2 1/2	3	2 1/4	3	1 1/2	—	—	5	4 1/2	3	2 1/2-3/8	3	2 1/4	3 1/2	2 1/2	4 1/2	4	—
2. August	3 1/2	2 1/2	3	2 1/4	3	1 1/2	—	—	5	4 1/2	3	2 1/2-3/8	3	2 1/4	3 1/2	2 1/2	4 1/2	4	2 1/4-2 1/2
9. "	3 1/2	2 1/2	3	2 1/4	3	1 1/2	3	2 1/2	5	4 1/2	3	2 1/2-3/8	3	2	3 1/2	2 1/2	4 1/2	4	—
16. "	3 1/2	2 1/2	3	2 1/4	3	1 1/2	3	2 1/2	5	4 1/2	3	2 1/2-3/8	3	2	3 1/2	2 1/2	4 1/2	4	5
23. "	3 1/2	2 1/2	3	2 1/4	3	1 1/2	3	2 1/2	5	4 1/2	3	2 1/2-3/8	3	1 1/2	3 1/2	2 1/2-3/8	4 1/2	4	4
30. "	3 1/2	2 1/2	3	2 1/4	3	1 1/2	3	2 1/2	5	4 1/2	3	2 1/2-3/8	3	1 1/2	3 1/2	2 1/2-3/8	4 1/2	4	3 1/4
6. September	3 1/2	2 1/2	3	2 1/4	3	1 1/2	3	2 1/2	5	4 1/2	3	2 1/2-3/8	3	1 1/2	3 1/2	2 1/2-3/8	4 1/2	4	4
13. "	3 1/2	2 1/2	3	2 1/4	3	1 1/2	3	2 1/2	5	4 1/2	3	2 1/2-3/8	3	1 1/2	3 1/2	2 1/2-3/8	4 1/2	4	4
20. "	4	3 1/4	3	2 1/4-2 1/2	3	2 1/2	3	2 1/2	5	4 1/2	3	3	3	2	3 1/2	2 1/2-3	—	—	nach 20 % am gleichen Tage: 12. Sept. 8-12 1/2 %
27. "	4	3 1/4	3	2 1/4	3	2 1/2	3	2 1/2	5	5	3	3 1/2-1/4	3	2 1/4	3 1/2	3 1/2-1/2	4 1/2	4	Schluss 12 1/2 % 26. Sept. 7 1/2 %
4. Oktober	4	3 1/2	3	2 1/4	4	2 1/2	3	2 1/2	5	5	4	3 1/2-1/2	3	2 1/2	3 1/2	3 1/2	4 1/2	—	—
11. "	4	3 1/2	3	2 1/4	4	2 1/2	3	3	5	5	4	3-3 1/4	3	2 1/2	3 1/2	3 1/2	4 1/2	4 1/2	13 % am 13. Okt.
18. "	4 1/2	3 1/4	3	2 1/4	4	2 1/2	3	2 1/2	5	5	4	3 1/2-1/2	3	2 1/2	3 1/2	3 1/2	4 1/2	4 1/2	5-7 Schluss 5 am 17. Okt.
25. "	4 1/2	4-4 1/4	3	2 1/4	4	2 1/2	3	3	5	5	4	3 1/2-3/4	3	2 1/2-3	3 1/2	3 1/2	4 1/2	4 1/2	4 am 24. Okt.
1. November	4 1/2	4 1/4	3	2 1/4	4	3	3	3	5	4 1/2	4	3 1/2-3/4	3	3	3 1/2	3 1/2	4 1/2	4 1/2	6
8. "	4 1/2	4 1/4	3	2 1/4	4	3	3	3	5	4 1/2	4	3 1/2-3/4	3	2 1/2-3	3 1/2	3 1/2-1/2	4 1/2	4 1/2	5-6
15. "	4 1/2	4 1/4-4 1/2	3	2 1/4	4	3 1/2	3	3	5	4 1/2	4	3 1/2-1/2	3	2 1/2-3	3 1/2	3-3 1/2	4 1/2	4 1/2	5 1/2, Schluss 5 1/2 %

\* Für dreimonatliche Papiere.

### Livorno.

(Handelsbericht des schweiz. Konsuls, Herrn Victor Lieber, über das Jahr 1901.)

I.  
Allgemeines. Der Anfang des 20. Jahrhunderts steht hier im Zeichen des Streiks. Es gibt wohl keinen Erwerbszweig, welcher im verflochtenen Jahre nicht kürzere oder längere Zeit infolge Arbeitseinstellung lahm gelegt worden wäre. Einige dieser Streike, z. B. derjenige der Bäcker, Tramangestellten, Hafenarbeiter, Schiffs- und Fuhrleute griffen hemmend in den öffentlichen Verkehr und ins häusliche Leben der Gesamtbevölkerung der betreffenden Städte; die meisten anderen aber, und zugleich die längsten und grössten, brachten grosse industrielle Etablissements in Verlegenheit und zu grossem Schaden, und Tausende von Familien ins Elend, trotzdem öffentlich viel für die nothleidenden Familien gesammelt wurde; die städtischen Behörden und die Repräsentanten der Regierung und die Arbeitgeber selbst standen an der Spitze dieser Unterstützungen.

Nicht immer handelte es sich um Lohnverbesserung oder Verkürzung der Arbeitszeit; oft waren es ziemlich unbedeutende Ursachen, welche Anlass zur Arbeitseinstellung gaben, z. B. Entlassung eines Arbeiters, die nach Ansicht der anderen nicht genug begründet war. Man kann sich daher der Ansicht nicht verschliessen, dass die Ausstände mehr einen sozial-politischen als einen ökonomischen Beweggrund hatten. Die Solidarität soll die Massen nach und nach regieren, und dieses Prinzip hat in der letzten Zeit in der Tat grosse Fortschritte gemacht. Die «Camera di lavoro» (Arbeiter-Kammern) bestehen aus der grossen Mehrzahl der Arbeiter oder Arbeiterinnen der einzelnen Branchen und die Ratschläge weniger Anführer, welche die missliche Lage der arbeitenden Klassen nur zu oft zu politischen Zwecken ausnutzen, werden ohne grosse Opposition befolgt. Die Arbeitseinstellungen hatten nur in wenigen Fällen Erfolg; die meisten und zugleich die bedeutendsten endigten durch Vermittlung der städtischen und Staatsbehörden mit der Wiederaufnahme der Arbeit zu den früheren Bedingungen oder mit wenigen, scheinbaren kleinen Zugeständnissen. Zu Ruhestörungen kam es nirgends, vielleicht dank den frühzeitig getroffenen Massregeln.

Dass bei diesen häufig wiederkehrenden Ausständen die Kapitalisten ihr Geld nicht gerne in Industrieunternehmungen anlegen, liegt auf der Hand. Der jetzige hohe Kurs der Staatspapiere und der anderen sichern Werttitel ist wohl nicht zum wenigsten diesem Umstand zuzuschreiben.

Die Ernten sind im allgemeinen gering ausgefallen; die allgemeine Lage kann daher auch dies Jahr nicht als günstig bezeichnet werden.

Bodenprodukte. Die Getreidernte erreichte auch letztes Jahr nicht den Durchschnittsertrag. Dieser beträgt für die Provinzen

	Ertrag 1901	
	q	q
Livorno . . . . .	46,000	40,000
Pisa . . . . .	540,000	540,000
Lucca . . . . .	324,000	280,000
Grosseto . . . . .	400,000	200,000
Massa . . . . .	66,000	46,000
Mittelernte . . . . .	1,576,000	1,106,000

Auch die Maisernte blieb zurück; eine Mittelernte beträgt in den Provinzen

	Ertrag 1901	
	q	q
Livorno . . . . .	14,000	9,000
Pisa . . . . .	840,000	806,000
Lucca . . . . .	300,000	255,000
Grosseto . . . . .	54,000	50,000
Massa . . . . .	60,000	60,000
Mittelernte . . . . .	788,000	680,000

Leider sind auch die diesjährigen Ernten schlecht ausgefallen, diejenige von Getreide wegen der nasskalten Witterung im Mai und Juni, und diejenige des Mais wegen anhaltender Trockenheit; seit Ende Juni ist sozusagen kein Regen mehr gefallen.

Als recht ergiebig und gut kann dagegen die Oelernte bezeichnet werden. Sie betrug in den Provinzen

	1900/1901		gegen das Vorjahr	
	q	q	q	q
Livorno . . . . .	500	260	—	—
Pisa . . . . .	35,000	15,000	—	—
Lucca . . . . .	40,000	19,260	—	—
Grosseto . . . . .	10,000	6,000	—	—
Massa . . . . .	8,000	3,450	—	—
Mittelernte . . . . .	98,500	48,980	—	—

Hauptabnehmer von Olivenöl sind Nord-Amerika und England für Speiseöl; nach der Schweiz geht ziemlich viel Sulfuröl zu technischen

Zwecken, meistens zur Fabrikation von Textilseife. Dieses durch Anwendung von Schwefelsäure ausgepresste Olivenöl kommt jetzt hier viel mehr in den Handel als das Speiseöl, auch nach Amerika, England und Deutschland wird sehr viel exportiert, nicht nur Toscana, sondern namentlich auch viel Bari-Oel, das bedeutend billiger ist.

Die diesjährigen Ernte-Aussichten sind ziemlich gut, doch ist es zu früh, sich darauf zu verlassen, da sie noch sehr der Unbill der Witterung, auch der verheerenden Wirkung des Oelwurms unterworfen ist.

Der Ertrag der Weinernte im Jahr 1901 wird geschätzt für die Provinz

Lucca . . . . .	auf 330,000 hl	bei einem Durchschnittsertrag von 360,000 hl
Pisa . . . . .	735,000 "	" " " " " "
Livorno (Elba) . . . . .	60,000 "	" " " " " "
Grosseto . . . . .	185,000 "	" " " " " "
Massa . . . . .	72,000 "	" " " " " "

Total auf 1,532,000 hl bei einem Durchschnittsertrag von 1,325,000 hl

Die Qualität war gut, der Absatz und die Preise liessen aber zu wünschen übrig. Es ist lange nicht alles verkauft worden und da die diesjährige Ernte wenn auch nicht ergiebig, so doch ganz ausgezeichnet gut punkto Qualität ausgefallen ist, sind die Preise der letztjährigen Weine noch mehr gesunken.

Die Reblaus setzt ihre verheerende Arbeit fort, wo noch nicht die amerikanischen Reben gepflanzt worden sind. Die vielen Ausgaben der Weinbauern zur Bekämpfung der andern Krankheiten, namentlich des falschen Mehltaus, beeinträchtigen den Nutzen des Weinbaues immer mehr.

Wie schon im letztjährigen Bericht bemerkt, blieb die Seiden-ernte bedeutend hinter derjenigen vom Vorjahr, die schon gering ausgefallen war. Die Gesamtproduktion meines Konsulatsbezirkes übersteigt 600,000 kg Kokons mit einem Wert von mehr als L. 2,000,000. Der Durchschnittspreis betrug 1901 L. 3. 20 per Kilo.

Der Versuch, die Zuckerrüben-Kultur einzuführen, ist gänzlich misslungen; grosse Kapitalien sind verloren gegangen.

Die Wacholderbeeren-Ernte war sowohl 1901 wie dies Jahr sehr gut; es ist grosse Nachfrage nach diesem Artikel, der Preis daher hoch.

Ganz danieder liegt der ehemals wichtige Handel mit Iriswurzel. Die Ernte war sehr gut, aber es fehlt absolut an Käufern. Noch vor zirka 8 Jahren galt der Doppelzentner L. 250, heute L. 39-40, ohne dass man sie dabei los wird.

Der Ertrag von Honig war unbedeutend; dieser Artikel wird jetzt viel aus Californien, Chili und Havana eingeführt.

Die Kastanienernte, welche für einen Teil der Provinz Lucca ein sehr wichtiger Faktor bildet, war im Jahr 1901 äusserst gering. Leider scheint es mit der heurigen Ernte nicht besser zu stehen.

Dasselbe gilt von der Mandel-ernte.

Die Einfuhr von Schweizer-Käse bleibt nach wie vor beschränkt. Am hiesigen Zollamt wurden 1901 7650 kg verzollt gegen 5599 kg im Vorjahr. Der holländische Käse wird vorgezogen.

Bergbau. Die Nachfrage nach Marmor dauert ungeschwächt fort. Es werden daher gute Preise bezahlt. Es drohte mehrmals Streik, die Bruchbesitzer zogen es aber jeweils vor, den Arbeitern das Verlangte zu gestatten, um weniger Schaden zu leiden. Auch gegenwärtig gärt es wieder unter den etwa 15,000 Arbeitern.

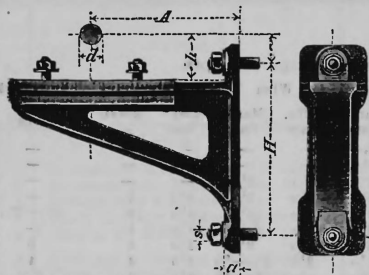
Das auszubeutende Gebiet ist geradezu unerschöpflich und fortwährend werden noch neue, enorme Bruchgebiete erschlossen.

Die Alabasterbrüche in der Nähe von Volterra beschäftigen etwa 200 Arbeiter, abgesehen von den zahlreichen Bildhauern, welche ihre Produkte in der ganzen Welt zum Verkaufe anbieten. Besonders berühmt dafür sind die Bewohner der Provinz Lucca, die mit Vorliebe ihr Glück in Nordamerika suchen, und zwar meist nicht umsonst.

Der Betrieb der Eisenminen auf Elba, sowie der Hooiblen und Walzwerke wurde vielfach durch Streike unterbrochen, die gelegentlich eine ernste Wendung zu nehmen drohten und die Sendung von Truppen notwendig machten. Natürlich konnte unter diesen Umständen die Ausbeutung nicht vermehrt werden.

### Ausländische Banken. — Banques étrangères.

Banca d'Italia.		20 octobre.		31 octobre.	
		L.	L.	L.	L.
Moneta metallica	876,266,116	838,527,022	Circolazione	873,123,309	873,123,316
Portafoglio	829,188,983	351,242,901	Conti corr. a vista	81,841,925	82,693,019



**Eisengiesserei**  
Maschinenguss nach Modellen, Schablonen u. Zeichnungen bis 10,000 kg. — Cylinderguss, Dynamoguss, Bau- und Handelsguss. — Formmaschinen für Massenartikel. — Coquillenguss.

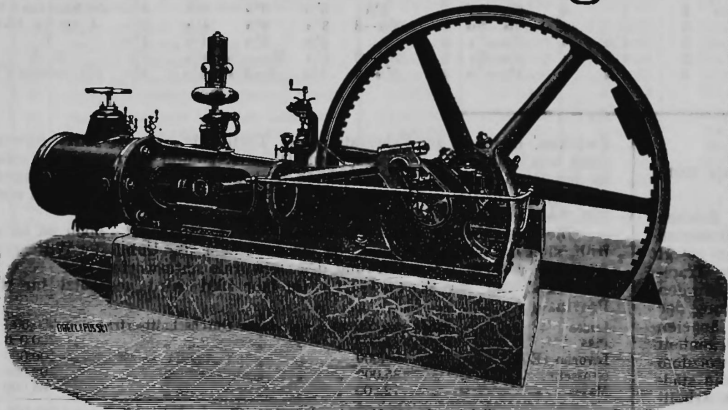
**Eisen- & Metall-Giesserei SEEBACH**  
**H. Bölsterli & Co<sup>ie</sup>**  
Seebach bei Zürich.  
Spezialität: **Rohguss für Transmissionsen, Hängelager, Stehlager mit Ringschmierung, Wandkonsolen, Kupplungen, Stellinge, Riemenscheiben u. s. w.**  
Von den gangbaren Grössen wird stets Vorrat gehalten; Nichtvorhandenes wird in wenigen Tagen fertiggestellt.  
Dépôt in Genf: Rue du Rhône, 61.

**Metallgiesserei**

Bronze,  
Phosphorbronze, Messing  
Lagerkompositionen

Legierungen jeder Art  
Eigene (1378)  
Modellschneiderei

# Maschinenfabrik King & Co., A.-G., Zürich.



Eisenbahnstation Zürich-Wollishofen.

Telegramm-Adresse: King Zürich.

Spezialitäten:

**Dampfmaschinen**

horizontale und vertikale

**Dampfkessel.**

**Lokomobilen.**

**Halb-Lokomobilen**

bis 250 Pferdekraft. [1662]

Komplette  
Dampfbetriebsanlagen.

## Brauereigesellschaft zum „Hirschen“ in St. Fiden.

Einladung an die Herren Aktionäre

zur

**ordentlichen Generalversammlung**

auf Montag, den 15. Dezember 1. J., nachm. 3 Uhr,  
in oberen Saale zum „Hirschen“ in St. Fiden.

Traktanden:

- 1) Geschäftsbericht und Vorlage der Jahresrechnung pro 1901/1902.
- 2) Bericht der Kontrollstelle, Beschlussfassung über die Jahresrechnung und die Verteilung des Reingewinnes.
- 3) Decharge-Erteilung an die Verwaltung und Direktion.
- 4) Wahl der Kontrollstelle und Honorarbestimmung für die bisherigen Funktionäre.

Geschäftsbericht und Rechnung, sowie der Bericht der Kontrollstelle, liegen vom 6. Dezember an für die Herren Aktionäre im Bureau der Gesellschaft zur Einsicht auf. Ebendasselbst, sowie bei den Herren Brettauer & Co. in St. Gallen, können bis und mit 13. Dezember, gegen Ausweis über den Aktienbesitz, Eintrittskarten zur Generalversammlung bezogen werden. [2 6.]

St. Fiden, den 15. November 1902.

Namens des Verwaltungsrates der Brauereigesellschaft zum Hirschen,

Der Präsident:

Der Direktor:

Jos. A. Federer-Kessler.

A. Ruopp.

## Thurg. Kantonalbank, Weinfelden.

Filialen in:

Amrisweil, Bischofzell, Frauenfeld und Romanshorn.  
Agentur in Kreuzlingen.

Staatsgarantie.

Wir sind bis auf weiteres Abgeber von

**3½% Namen- od. Inhaber-Obligationen unserer Anstalt,**  
gegenseitig 3—5 Jahre fest und nachheriger sechsmonatlicher Kündigung.

Einzahlungen nehmen ausser den Bankbureaux entgegen: In Zürich: HH. Schlüpfer-Blankart & Cie.; in Basel: HH. Ehinger & Cie.; in St. Gallen: Wegelin & Cie.; in Bern: HH. von Ernst & Cie.; in Glarus: Glarner Kantonalbank. (2059)

Die Direktion.

## UNION OUVRIÈRE ABBAYE-VALLORBE, à l'ABBAYE.

Manufacture de limes en tous genres.

L'assemblée générale ordinaire des actionnaires aura lieu le samedi, 29 novembre 1902, à 1 heure du jour à l'Hôtel de Ville de l'Abbaye.

Ordre du jour: 1° Rapports du conseil d'administration et des vérificateurs.  
2° Passation des comptes.  
3° Emploi du bénéfice.

(2061)

Le conseil d'administration.

## Ventilationsanlagen

erstellt für sämtliche Zwecke (21)

**J. P. Brunner, Oberuzwyl (Kt. St. Gallen)**

Spezialität für Trockenanlagen.

## Tinten

in allen Farben und vorzüglichen Qualitäten empfiehlt [1979]

**Carl Bethge,**

Zürich III,

Arnoldgasse 34.

Gegründet 1877.

**Kopier-, Kanzlei- u. Schultinten.**

Sorgfältigste und billigste Bedienung.  
Engros- und Detail-Lieferungen franko ins Haus.

## Für 1903: Geschäfts-Agendas,

deutsch oder französisch, mit 1, 2 oder 3½ Tag per Seite, auch mit leerem Zwischenblatt. Solider Einband, billigste Preise.

**Wandkalender.**

**Abreisskalender.**

Auswahlsendungen.

**Kaiser & Co., Bern.**

[1816]

## Emaillierte Firmatafeln

in jeder Ausführung, bis 4×2 m, liefert prompt und billig. (1916)  
**J. Mauch-Staub**  
Schaffhausen.

## Horlogerie de confiance.

Si vous désirez acheter une montre de confiance pour Dames et Messieurs adressez-vous à (1456)

**Georges Jules Sandoz,**

successeur de Sandoz & Breitmeyer et J. Calame-Robert, La Chaux-de-Fonds, Rue du Parc, n° 2. Echantillons à disposition. — Conditions spéciales à Messieurs les horlogers.



(167)

Rudolf Mosse, Annoncen-Expedition, Zürich, Bern.