

Zeitschrift: Schweizerisches Handelsamtsblatt = Feuille officielle suisse du commerce = Foglio ufficiale svizzero di commercio
Herausgeber: Staatssekretariat für Wirtschaft
Band: 57 (1939)
Heft: 209

Heft

Nutzungsbedingungen

Die ETH-Bibliothek ist die Anbieterin der digitalisierten Zeitschriften. Sie besitzt keine Urheberrechte an den Zeitschriften und ist nicht verantwortlich für deren Inhalte. Die Rechte liegen in der Regel bei den Herausgebern beziehungsweise den externen Rechteinhabern. [Siehe Rechtliche Hinweise.](#)

Conditions d'utilisation

L'ETH Library est le fournisseur des revues numérisées. Elle ne détient aucun droit d'auteur sur les revues et n'est pas responsable de leur contenu. En règle générale, les droits sont détenus par les éditeurs ou les détenteurs de droits externes. [Voir Informations légales.](#)

Terms of use

The ETH Library is the provider of the digitised journals. It does not own any copyrights to the journals and is not responsible for their content. The rights usually lie with the publishers or the external rights holders. [See Legal notice.](#)

Download PDF: 16.03.2025

ETH-Bibliothek Zürich, E-Periodica, <https://www.e-periodica.ch>

Bern
Dienstag, 5. September
1939

Schweizerisches Handelsamtsblatt

Berne
Mardi, 5 septembre
1939

Feuille officielle suisse du commerce · Foglio ufficiale svizzero di commercio

Erscheint täglich
ausgenommen Sonn- und Feiertage

57. Jahrgang — 57^{me} année

Paraît journallement
le dimanche et les jours de fête exceptés

Monatsbeilage: **Die Volkswirtschaft**

Supplément mensuel: **La Vie économique**

Supplemento mensile: **La Vita economica**

N^o 209

Redaktion und Administration:

Erlingerstrasse 3 in Bern, Telefon Nr. 21660

Abonnement *Schweiz*: jährlich Fr. 24.30, halbjährlich Fr. 12.30, vierteljährlich Fr. 6.30, zwei Monate Fr. 4.30, ein Monat Fr. 2.30 — *Ausland*: Zuschlag des Portos — Es kann nur bei der Post abonniert werden — Preis der Einzelnummer 25 Rp. — Annoncen-Regie: Publicitas A. G. — Insertionspreis: 50 Rp. die sechsgespaltene Kolonellezeile (Ausland 65 Rp.)

Rédaction et Administration:

Erlingerstrasse 3, à Berne, Téléphone n^o 21660

Abonnements: *Suisse*: un an, 24 fr. 30; un semestre, 12 fr. 30; un trimestre, 6 fr. 30; deux mois, 4 fr. 30; un mois, 2 fr. 30 — *Etranger*: Frais de port en plus — Les abonnements ne peuvent être pris qu'à la poste — Prix du numéro 25 cts — Régie des annonces: Publicitas S. A. — Prix d'insertion: 50 cts la ligne de colonne (Etranger: 65 cts)

N^o 209

Inhalt — Sommaire — Sommario

Amtlicher Teil — Partie officielle — Parte ufficiale

Abhanden gekommene Werttitel. Titres disparus. Titoli smarriti.
Handelsregister. Registre du commerce. Registro di commercio.
Diphag Aktiengesellschaft Bern in Liq., Bern.
Häute-Export A. G., in Basel.
Opérations Financières S. A. en liquidation, Fribourg.
Bilanzen. Bilans. Bilanci.

Mitteilungen — Communications — Comunicazioni

Im Ausland zurückgehaltene Importgüter. Marchandises destinées à l'importation et retenues à l'étranger.
Frankreich: Allgemeines Einfuhrverbot. France: Prohibition générale d'importation. Réglementation de la sortie des marchandises.
Niederlande: Neue Ausfuhrverbote. Wirtschaftliche Verteidigungsmassnahmen.
Portugal: Einfuhrbeschränkungen (Wolle, Wollgarne, Kuustfasern).
Schweiz. Nationalbank, Ausweis. Banque nationale suisse, situation hebdomadaire. Schweizerischer Geldmarkt.
Postüberweisungsdienst mit dem Ausland. Service international des virements postaux.
Postcheckverkehr, Beitritte. Service des chèques postaux, adhésions.
Verzeichnis der Sonderhefte zur „Volkswirtschaft“.
Arrêté du Conseil fédéral établissant un contrat-type de travail pour les voyageurs de commerce, du 7 juillet 1931.

Amtlicher Teil — Partie officielle — Parte ufficiale

Abhanden gekommene Werttitel — Titres disparus — Titoli smarriti

Aufrufe — Sommations

Vermisst werden: Inhaberoobligationen Nrn. 1257 und 2545 des 4 % Anleihe der Landschaft Davos vom Jahre 1933 zu nom. Fr. 1000, rückzahlbar per 31. Dezember 1948, mit Halbjahrescoupons per 31. Dezember 1938 ff. Der allfällige Inhaber dieser Titel wird hiermit aufgefordert, dieselben innert der Frist von 6 Monaten vom Tage der 1. Veröffentlichung an dem unterzeichneten Richteramt vorzulegen, widrigenfalls dieselben kraftlos erklärt würden. (W 431^a)

Davos, den 4. September 1939.

Kreisamt Davos:
S. Prader.

Es wird vermisst: Inhaberschuldbrief per Fr. 50,000, vom 15. Oktober 1920, haftend im I. Rang auf Int.-Reg. der Gemeinde Frick Nr. 1201 und auf Dr. med. S. Schmid, Arzt, in Frick, als Schuldner, lautend.

Der allfällige Inhaber dieses Titels wird hiermit aufgefordert, denselben binnen Jahresfrist, d. h. bis 9. September 1940, dem Bezirksgericht Laufenburg vorzulegen, ansonst dessen Mortifikation ausgesprochen und das Grundbuchamt Laufenburg ermächtigt würde, die Löschung des eingetragenen Grundpfandrechtes vorzunehmen. (W 431^a)

Laufenburg, den 31. August 1939.

Bezirksgericht.

Eidgenössisches Amt für das Handelsregister

MITTEILUNG

Die Bureaux des eidgenössischen Amtes für das Handelsregister befinden sich nun **Moserstrasse 2, Bern, Telefon 2 80 96.**

Office fédéral du registre du commerce

AVIS

Nos bureaux ont été transférés **Moserstrasse 2, à Berne, Téléphone 2 80 96.**

Handelsregister — Registre du commerce — Registro di commercio

I. Hauptregister — I. Registre principal — I. Registro principale

Zürich — Zurich — Zurigo

Verwaltung von Beteiligungen. — 1939. 1. September. **Bauxit Trust A.-G.**, in Zürich (S. H. A. B. Nr. 52 vom 3. März 1938, Seite 486), dauernde Verwaltung von Beteiligungen an andern Unternehmungen im In- und Ausland. Paul Tolzmann ist aus dem Verwaltungsrat ausgeschieden; seine Unterschrift und die Prokura von Béla Spiegel sind erloschen. Neu wurde in den Verwaltungsrat und zugleich als Präsident gewählt Hans Georg Schröder, deutscher Reichsangehöriger, in Berlin. Der Genannte führt Einzelunterschrift. Kollektivprokura wurde an Konrad Rehling, ungarischer Staatsangehöriger, in Totis (Tatabanja), erteilt. Der Genannte zeichnet mit einem der übrigen Prokuristen.

1. September. **Hypothek- und Immobiliengesellschaft A.-G.**, in Zürich (S. H. A. B. Nr. 149 vom 29. Juni 1939, Seite 1342). Franz Arnold ist aus dem Verwaltungsrat ausgeschieden und seine Unterschrift erloschen. Das Geschäftslokal befindet sich Gessnerallee 50 in Zürich I.

1. September. Die Firma **Jan Ouboter**, in Zürich (S. H. A. B. Nr. 117 vom 21. Mai 1935, Seite 1302), Generalvertretung der Holland-Amerika-Linie usw. erteilt Einzelprokura an Cornelius Ouboter, holländischer Staatsangehöriger, in Küsnacht b. Zeh.

Korsett-Spezial-Geschäft. — 1. September. Inhaberin der Firma **Sophie Glutz**, in Zürich, ist mit Zustimmung des Ehemannes, Sophie Glutz geb. Bolli, von Etzikon (Solothurn), in Zürich 5. Korsett-Spezial-Geschäft, Rennweg 9.

Südfrüchte und Gemüse. — 1. September. Die Firma **Bertha Oettli-Kern**, in Zürich (S. H. A. B. Nr. 269 vom 17. November 1937, Seite 2544), Engros-Vertretung in Südfrüchten und Gemüsen, ist infolge Wegzuges der Inhaberin erloschen.

1. September. Aus dem Vorstand der **Milchgenossenschaft Dättlikon**, in Dättlikon (S. H. A. B. Nr. 173 vom 27. Juli 1936, Seite 1821), sind Theodor Bernhard, Wilhelm Müller und Heinrich Ernst ausgeschieden; deren Unterschriften sind erloschen. Der Vorstand wurde wie folgt neu bestellt: Jakob Spörri, Präsident; Jakob Schwarber, von Egglisau, Aktuar, und Karl Meier, von Dättlikon, Quästor; alle in Dättlikon. Der Präsident führt Kollektivunterschrift mit dem Aktuar oder Quästor.

Durchführung von Handelsgeschäften. — 1. September. Der Verwaltungsrat der **Aedificia A.-G.**, in Zürich (S. H. A. B. Nr. 52 vom 3. März 1938, Seite 485), Durchführung von Handelsgeschäften usw., erteilt Dr. Hans Roth, von Zürich und Teufen (Appenzell), in Zollikon, Einzelunterschrift.

Seidendruckerei. — 1. September. Die Kollektivgesellschaft **Fausser & Hunziker, Seidendruckerei Adliswil**, in Adliswil (S. H. A. B. Nr. 26 vom 2. Februar 1937, Seite 242), Seidendruckerei, hat sich aufgelöst. Die Firma wird nach durchgeführter Liquidation im Handelsregister gelöscht.

Seidendruckerei. — 1. September. **Inhaber der Firma Hans Fausser**, in Adliswil, ist Hans Fausser, von Zürich, in Adliswil. Seidendruckerei. Weberei-Strasse.

Import und Export in Waren verschiedener Art. — 1. September. Die Firma **H. Andermatt**, in Zürich (S. H. A. B. Nr. 81 vom 6. April 1938, Seite 773), Import und Export in Waren verschiedener Art, speziell Textilien, erteilt Einzelprokura an Margrit Andermatt geb. Trachsler, von Merenschwand (Aargau), in Zürich, Ehefrau des Inhabers.

Weine und Spirituosen usw. — 1. September. Der Verwaltungsrat der **G. Dalla Vedova & Cie. Aktiengesellschaft**, in Zürich (S. H. A. B. Nr. 105 vom 6. Mai 1938, Seite 1009), Handel in Weinen, Spirituosen und verwandten Artikeln usw., erteilt an den neuen Geschäftsführer Dr. Giovanni Dalla Vedova, aus Italien, in Zürich, Einzelunterschrift, und an dessen Ehefrau Maria Dalla Vedova, aus Italien, in Zürich, Einzelprokura.

2. September. **Privat Handels- & Finanz A.-G.**, in Zürich (S. H. A. B. Nr. 89 vom 18. April 1939, Seite 801). Homère Pisani ist aus dem Verwaltungsrat ausgeschieden; er führt jedoch wie bisher Einzelunterschrift. Das bisherige Verwaltungsratsmitglied Dr. Arthur Curti wurde zum Präsidenten und neu wurde als weiteres Mitglied in den Verwaltungsrat gewählt Constantin Ch. Pisani, griechischer Staatsangehöriger, in Triest. Die Genannten führen Einzelunterschrift.

Fabrikation von Damenmänteln usw. — 2. September. Die Kommanditgesellschaft **E. Braunschweig & Co.**, in Zürich (S. H. A. B. Nr. 133 vom 12. Juni 1931, Seite 1282), Fabrikation von Damenmänteln usw., erteilt eine weitere Einzelprokura an Fräulein Hulda Bollag, von Ober-Endingen (Aargau), in Zürich.

2. September. Die **Capitol-Theater Aktiengesellschaft in Liq.**, in Zürich (S. H. A. B. Nr. 301 vom 23. Dezember 1938, Seite 2749), hat als weiteren Liquidator mit Kollektivunterschrift ernannt Dr. Jean Cellier, von La Neuveville, in Zürich.

Mechanische Baumwollzwirnerie. — 2. September. Aus der Kommanditgesellschaft **Forster-Ganz & Co.**, in Bülach (S. H. A. B. Nr. 204 vom 2. September 1929, Seite 1782), mechanische Baumwollzwirnerie, ist die Kommanditärin Alwine Muggli-Bindschedler infolge Todes ausgeschieden und ihre Kommanditbeteiligung ist erloschen.

Herren- und Damenstoffe. — 2. September. Die Firma **J. Maurer & Co.**, in Zürich (S. H. A. B. Nr. 7 vom 10. Januar 1936, Seite 70), Handel in Herren- und Damenstoffen, Gesellschafter Ida Maurer geb. Zubler und Karl Schrag-Maurer, ist infolge Auflösung dieser Kollektivgesellschaft erloschen. Die Liquidation ist durchgeführt.

Zigarren und Tabake. — 2. September. Die Firma **Neu & Co. Hamburger Importhaus**, in Zürich (S. H. A. B. Nr. 88 vom 17. April 1939, Seite 790), Zigarren und Tabake, unbeschränkt haftender Gesellschafter Willy Neu-Halle, Kommanditärin Wwe. Regina Neu geb. Kiefe, ist infolge Verkaufs des Geschäftes und daheriger Auflösung dieser Kommanditgesellschaft erloschen. Die Liquidation ist durchgeführt.

2. September. Die **Aktiengesellschaft Forinvent Gesellschaft für auswärtige Anlagen und Erfindungen** hat ihren Sitz von Zürich (S. H. A. B. Nr. 178

vom 2. August 1939, Seite 1616), nach Basel verlegt (S. H. A. B. Nr. 176 vom 31. Juli 1939, Seite 1601). Die Firma wird daher in Zürich von Amtes wegen gelöscht.

Bankgeschäft. — 2. September. Die Kommanditgesellschaft **Michells & Co.**, in Zürich 1 (S. H. A. B. Nr. 143 vom 28. Juni 1938, Seite 1434), Bankgeschäft, erteilt Einzelprokura an Siegfried Roos, von Basel, in Zürich.

Bankgeschäft. — 2. September. Der Verwaltungsrat der Firma **Schoop, Reiff & Co. Aktiengesellschaft**, in Zürich (S. H. A. B. Nr. 82 vom 8. April 1939, Seite 731), Bankgeschäft, erteilt seinem bisherigen Verwaltungsratsmitglied David Gut-Meier, von Zürich und Stadel (Zürich), in Zürich, Kollektivunterschrift, und Fräulein Anna Marie Brenner, von Weinfelden, in Zürich, Kollektivprokura.

Getreide und Futtermittel. — 2. September. Die Firma **Ernst Nötzli**, in Zürich (S. H. A. B. Nr. 9 vom 12. Januar 1935, Seite 110), Handel in Getreide und Futtermitteln, erteilt Einzelprokura an Fräulein Dora Landau, von und in Zürich.

Uebernahme von Verwaltungen usw. — 2. September. Die Kollektivgesellschaft **Häusler & Hoeffliger**, in Zürich (S. H. A. B. Nr. 101 vom 2. Mai 1938, Seite 978), Uebernahme von Verwaltungen usw., erteilt eine weitere Kollektivprokura an Heinrich Wettstein-Schweizer, von Zürich und Oetwil a. S., in Goldbach-Küssnacht. Er zeichnet kollektiv mit einem der übrigen Zeichnungsberechtigten.

Papier und Karton en gros usw. — 2. September. Die Firma **Fritz Döbeli**, in Zürich (S. H. A. B. Nr. 1 vom 4. Januar 1937, Seite 2), Papier und Karton en gros usw., erteilt Einzelprokura an Berta Döbeli geb. Urech, von Fahrwangen (Aargau), in Zürich, Ehefrau des Inhabers.

Alkoholfreies Restaurant. — 2. September. **Rivoli S. A.**, in Zürich (S. H. A. B. Nr. 30 vom 6. Februar 1939, Seite 258), Betrieb eines alkoholfreien Restaurants. Als weiteres Verwaltungsratsmitglied mit Kollektivunterschrift wurde gewählt Paul Schröder-Büchler, von und in Basel. Das bisherige Mitglied Arthur Bolli ist Präsident des Verwaltungsrates. Das Geschäftslokal befindet sich Gerbergasse 5.

Bern — Berne — Berna

Bureau Bern

Edelmetalle. — 1939. 1. September. Zwischen Emil Lehmann, von Lyssach, in Bern, Inhaber der Firma **Emil Lehmann**, Handel in Edelmetallen, mit Sitz in Bern (S. H. A. B. Nr. 212 vom 11. September 1933, Seite 2138) und seiner Ehefrau Blanche Adèle geb. Tissot, daselbst, besteht Gütertrennung gemäss Art. 182/2 ZGB.

Ventilationsanlagen. — 1. September. Aktiengesellschaft **Siebenmann & Frei A. G. (Siebenmann & Frei S. A.) (Siebenmann & Frei Ltd.)**, Konstruktionswerkstätten für Ventilationsanlagen, mit Sitz in Bern (S. H. A. B. Nr. 195 vom 22. August 1939, Seite 1749). Der Verwaltungsrat hat in seiner Sitzung vom 30. August 1939 Rudolf Aellig, von Frutigen, in Bern Prokura erteilt; derselbe zeichnet kollektiv mit einem Mitglied des Verwaltungsrates.

Glarus — Glaris — Glarona

Automaten. — 1939. 1. September. **Mirzip A. G.**, mit Sitz in Glarus (S. H. A. B. Nr. 301 vom 24. Dezember 1937, Seite 2844), Vertrieb von gesetzlich zugelassenen Automaten aller Art, sowie Beteiligung an solchen und ähnlichen Unternehmen. Als weitere Mitglieder des Verwaltungsrates wurden gewählt Marcel Serge Vuille, von Tramelan (Bern), in Genf, und Albert Ruff, von Bassersdorf (Zürich), in Zürich. Präsident des Verwaltungsrates ist das bisherige Mitglied Hans Kaiser, in Bern. Die Einzelunterschrift desselben ist erloschen. Die drei Verwaltungsratsmitglieder führen Kollektivunterschrift je zu zweien für die Gesellschaft.

Beteiligungen. — 2. September. Die Aktiengesellschaft unter der Firma **Consulta A. G.**, mit Sitz in Glarus (S. H. A. B. Nr. 268 vom 15. November 1938, Seite 2430), Beteiligung an Industrie- und Handelsunternehmen im In- und Auslande, sowie die Finanzierung solcher Unternehmungen, hat in der ausserordentlichen Generalversammlung vom 22. August 1939 ihre Statuten teilweise abgeändert und den revidierten Obligationenrecht angepasst. Die bisherigen 1200 Inhaberaktien zu Fr. 400 sind in Namenaktien umgewandelt worden. Die bisher ausgegebenen 3600 Genussscheine ohne Nominal- und Rückkaufwert, welche auf den Inhaber lauten, sind in solche auf den Namen lautend umgewandelt worden. Das Aktienkapital von Fr. 480,000 ist voll einbezahlt.

Basel-Stadt — Bâle-Ville — Basilea-Città

Baugeschäft usw. — 1939. 31. August. Aus der Kollektivgesellschaft **Gebrüder Stamm**, in Basel (S. H. A. B. Nr. 144 vom 23. Juni 1939, Seite 1302), Baugeschäft usw., ist der Teilhaber Jakob Stamm-Schmid ausgetreten.

Apotheke. — 31. August. Die Inhaberin der Firma **Scheitlin-Schär**, in Basel (S. H. A. B. Nr. 238 vom 11. Oktober 1932, Seite 2388), Apotheke, ändert die Firma ab in **Frau Scheitlin-Schär**.

31. August. In der Kommanditgesellschaft **Jenny & Cie Treuhandgesellschaft**, in Basel (S. H. A. B. Nr. 113 vom 16. Mai 1939, Seite 1014), wurde Einzelprokura erteilt an Isabella Jenni-Ammann, von Eggwil, in Binningen. Der unbeschränkt haftende Teilhaber heisst nun Otto Jenni-Ammann und wohnt in Binningen.

31. August. Aus dem Direktionsrat der Aktiengesellschaft **Continental Gesellschaft für angewandte Elektrizität**, in Basel (S. H. A. B. Nr. 52 vom 3. März 1939, Seite 446), ist Ludwig Hopgartner in Wien ausgeschieden; seine Unterschrift ist erloschen. Neu wurde in den Direktionsrat gewählt Dr. Paul Friedrich Wintersberger, deutscher Staatsangehöriger, in Wien. Er führt die Unterschrift zusammen mit einem der andern Zeichnungsberechtigten.

Zuckerwaren usw. — 31. August. Unter der Firma **Birma A. G.**, hat sich auf Grund der Statuten vom 24. August 1939 mit Sitz in Basel eine Aktiengesellschaft gebildet zur Fabrikation und zum Verkauf von Zuckerwaren, sowie zur Durchführung aller damit im Zusammenhang stehenden Geschäfte. Das Grundkapital beträgt Fr. 200,000, eingeteilt in 200 Inhaberaktien zu Fr. 1000. Darauf sind Fr. 100,000 einbezahlt. Die Bekanntmachungen erfolgen durch das Schweizerische Handelsamtsblatt. Der Verwaltungsrat besteht aus 1—5 Mitgliedern. Einziges Mitglied ist Friedrich Müller, von

Oberkulm (Aargau), in Basel; er führt Einzelunterschrift. Geschäftslokal: Peter Merian-Strasse 20.

31. August. In der Aktiengesellschaft **Gesellschaft für Bankrevisionen**, in Zürich, mit Zweigniederlassung in Basel (S. H. A. B. Nr. 114 vom 17. Mai 1938, Seite 1104), ist die Unterschrift des Verwaltungsrates Dr. Ernst Thalman infolge Todes erloschen. Die Verwaltungsratsmitglieder Dr. Adolf Seiler, von Frekendorf und Liestal, in Liestal, Präsident, Hermann Meyer, von Zürich, in Zollikon und Wilhelm Naber, von und in Basel, führen die Unterschrift zu zweien unter sich oder je mit einem andern Zeichnungsberechtigten. Das Geschäftslokal befindet sich Gartenstrasse 58.

31. August. Aus dem Verwaltungsrat der **Kommerz & Treuhand A. G.**, in Basel (S. H. A. B. Nr. 26 vom 1. Februar 1935, Seite 286), ist Heinrich Brandenberger ausgeschieden; seine Unterschrift ist erloschen. Neu wurde in den Verwaltungsrat gewählt Bernard Goetschel, von und in Basel; er führt Einzelunterschrift.

31. August. Genossenschaft **Basler Volkswirtschaftsbund**, in Basel (S. H. A. B. Nr. 248 vom 22. Oktober 1932, Seite 2486). Die Unterschriften von Dr. Gadiant Engli und Dr. Max Brugger sind erloschen. Präsident ist nunmehr Dr. Hans Leemann, von Meilen, in Arlesheim, und Kassier Rudolf Bruckner-Georg (bereits eingetragen). Sie zeichnen zu zweien unter sich oder je mit einem der übrigen Zeichnungsberechtigten. Domizil nunmehr Kaufhausgasse 2.

1. September. **Aktiengesellschaft Sassella & Co, Granit-, Marmor- & Hartstein-Industrie und Bauunternehmung**, in Zürich, mit Zweigniederlassung in Basel (S. H. A. B. Nr. 42 vom 20. Februar 1937, Seite 409). Die Prokuristin heisst nun infolge Verheiratung Guglielmina Stöckli-Sassella, und ist Bürgerin von Rottenschwil (Aargau).

Besorgung von Geschäften aller Art. — 1. September. In den Verwaltungsrat der **Carma Aktiengesellschaft**, in Basel (S. H. A. B. Nr. 82 vom 10. April 1937, Seite 842), wurde als weiteres Mitglied gewählt Dr. Siegmund Schönberg-Strauss, von und in Basel; er führt Einzelunterschrift.

Schaffhausen — Schaffhouse — Sciaffusa

Lebensmittel, Kolonialprodukte. — 1939. 1. September. In der **Coffex A.-G.**, mit Sitz in Neuhausen am Rheinfluss, Kauf und Verkauf von allen Arten von Lebensmitteln und Kolonialprodukten usw. (S. H. A. B. Nr. 9 vom 12. Januar 1938, Seite 89), wohnt der Zeichnungsberechtigte Max Brunner, jun., nun in Neuhausen am Rheinfluss. Das Geschäftslokal der Gesellschaft befindet sich am Rheinfluss 19.

Küferei, Weinhandlung. — 1. September. Der Inhaber der Firma **H. Specht, Küferei und Weinhandlung**, in Neuhausen am Rheinfluss (S. H. A. B. Nr. 8 vom 7. Januar 1905, Seite 29), verzeigt nunmehr als Geschäftslokal: Zentralstrasse 39.

Chemische Reinigung, Wäscherei usw. — 2. September. Der Inhaber der Firma **Ph. Wildberger, chemische Reinigungsanstalt, Dampf- wäscherei und Kleiderfärberei**, in Neuhausen am Rheinfluss (S. H. A. B. Nr. 216 vom 27. August 1909, Seite 1478), wohnt in Neuhausen am Rheinfluss. Er verzeigt als Geschäftslokal: Rheinweg 41.

Waadt — Vaud — Vaud

Bureau de Lausanne

Gypserie et peinture. — 1939. 1^{er} septembre. La maison **A. Vuillemin**, à Lausanne, entreprise de gypserie et peinture (F. o. s. du c. du 11 janvier 1938), confère procuration individuelle à Jules Vuillemin allié Lambelet, de Pomy (Vaud), à Lausanne.

2 septembre. Dans leur assemblée générale extraordinaire du 9 août 1939, les actionnaires de la **Société Immobilière Esplanade-Longeraye**, ayant son siège à Lausanne (F. o. s. du c. du 21 mai 1938), ont désigné un troisième administrateur en la personne de Alfred Roemer, de La Chaux-de-Fonds, à Genève. Les administrateurs déjà inscrits sont Maurice Galland, président, et Henri Vuataz. La société est valablement engagée par la signature collective de deux administrateurs.

2 septembre. **Société de Contrôle Fiduciaire S. A. (Gesellschaft für Treuhandkontrolle A. G.)**, société anonyme ayant son siège à Genève et succursale à Lausanne (F. o. s. du c. du 30 novembre 1938). Le sous-directeur Maurice Bourquin est radié et ses pouvoirs éteints.

Machines de bureau etc. — 2 septembre. Dans sa séance du 25 août 1939, le conseil d'administration de la société anonyme **L. M. Campiche S. A.**, ayant son siège à Lausanne, commerce de machines et fournitures de bureau, etc. (F. o. s. du c. du 27 avril 1939), a conféré la signature sociale individuelle à l'administrateur Robert Campiche, président du conseil, et nommé fondé de pouvoirs André Mercier, de Penthéréaz, à Lausanne, lequel a également la signature sociale individuelle.

2 septembre. Dans son assemblée générale extraordinaire du 26 août 1939, la société anonyme **Redi, Représentations diverses S. A.**, ayant son siège à Lausanne (F. o. s. du c. du 18 janvier 1937), a pris acte de la démission de l'administrateur Emile Bochud, dont la signature est radiée, et a nommé pour le remplacer comme administrateur René Hiltbrand, de Wimmis (Berne), à Rencens, lequel a la signature individuelle. Le bureau de la société est transféré à l'avenue Florimont 3, dans ses bureaux.

Société immobilière. — 2 septembre. Dans son assemblée générale du 28 août 1939, la société anonyme **Lausanne-Orient**, dont le siège est à Lausanne (F. o. s. du c. du 10 décembre 1938), a pris acte de la démission de l'administrateur Charles Bretagne dont la signature est radiée et a nommé en son remplacement comme administrateur Francis Bron, de St-Saphorin (Lavaux), à Lausanne, lequel a la signature sociale individuelle. Le bureau est transféré au siège de la Banque Cantonale Vaudoise, place St-François.

Wallis — Valais — Vallesè

Bureau de Sion

Participations. — 1939. 1^{er} septembre. Suivant décision prise par l'assemblée générale du 8 avril 1939, la société anonyme **Griseida S. A.**

Mittellungen — Communications — Comunicazioni

Im Ausland zurückgehaltene Importgüter

Für die Anmeldung von wichtigen im Ausland zurückgehaltenen Importgütern, die für die Schweiz bestimmt sind, stehen bei den kantonalen Handelskammern und den kantonalen kriegswirtschaftlichen Zentralstellen Anmeldeformulare zur Verfügung. Die ausgefüllten Formulare sind im Doppel der für die betreffende Ware zuständigen Sektion des Kriegs-Industrie- und -Arbeits-Amtes, Bundesgasse 8, Bern, oder des Kriegs-Ernährungs-Amtes, Laupenstrasse 19, Bern, einzureichen.

Die näheren Angaben und die genauen Adressen der Sektionen der vorerwähnten Ämter sind in den Formularen enthalten. 209. 5. 9. 39.

Marchandises destinées à l'importation et retenues à l'étranger

Pour annoncer les marchandises importantes destinées à l'importation en Suisse et retenues à l'étranger, on utilisera les formulaires que les chambres de commerce cantonales et les centrales cantonales pour l'économie de guerre tiennent à disposition. Les formulaires remplis seront envoyés en double à la section compétente de l'office de guerre pour l'industrie et le travail, Rue fédérale 8, à Berne, ou de l'office de guerre pour l'alimentation, Laupenstrasse 19, à Berne.

Les formulaires donneront toutes les précisions utiles, ainsi que les adresses exactes des sections des offices prémentionnés. 209. 5. 9. 39.

Frankreich — Allgemeines Einfuhrverbot

Frankreich hat am 1. September ein allgemeines Einfuhrverbot für alle Waren erlassen. Diese Massnahme findet jedoch keine Anwendung auf Waren, die vor dem 2. September abgedandt worden sind und auf kontingentierte Waren, für welche ein Kontingentierungszugnis oder eine Einfuhrlizenz bereits heute ausgehändigt worden sind. Die letzteren Waren können noch während der Gültigkeitsdauer des Kontingentierungszugnisses oder der Einfuhrlizenz eingeführt werden. 209. 5. 9. 39.

France — Prohibition générale d'importation

La France a décrété en date du 1^{er} septembre une interdiction générale d'importation pour toutes les marchandises. Cette mesure ne s'applique pas, toutefois, aux marchandises expédiées avant le 2 septembre, ni à celles pour lesquelles un certificat de contingentement ou une licence d'importation a actuellement déjà été délivré, en tant qu'il s'agit de marchandises contingentées. Ces dernières marchandises peuvent encore être importées pendant la durée du certificat ou de la licence. 209. 5. 9. 39.

France — Réglementation de la sortie des marchandises

Un décret du 28 août prohibe, en France, pour toute autre destination que l'Algérie, et en Algérie, pour toute autre destination que la France, la sortie, ainsi que la réexportation ensuite de tout régime douanier, entrepôt, dépôt, transit, transbordement, admission temporaire, etc. des articles repris à la liste ci-dessous.

Les demandes de dérogation à la prohibition de sortie devront être adressées, en cinq exemplaires (les formulaires sont en vente aux Editions Fiscado, 53, Rue de la Procession, Paris 15^{ème}), par une maison ou une personne résidant en France (transitaire, représentant, etc.) aux services ci-après indiqués (les demandes d'autorisations d'exportation d'Algérie sont adressées au Gouverneur général à Alger):

Numéros du tarif	Désignation des marchandises
Au ministère du commerce en ce qui concerne les produits suivants.	
168	Pâtes de cellulose.
Ex. 0381	Produits chimiques non dénommés, à l'exclusion du phtalate de butyle et des eaux glycériques.
Au ministère de la défense nationale et de la guerre (direction des fabrications d'armements, 23, rue La Pérouse, Paris, (16^e), en ce qui concerne les produits ci-après (a):	
119	Sucs d'espèces particulières: Balala, gutta-percha, bruts ou refondus en masse. Caoutchouc brut ou refondu en masse (y compris le caoutchouc régénéré et l'ébonite en masse). Latex. Débris de vieux ouvrages en caoutchouc et déchets de caoutchouc manufacturé.
Ex. 138 B	Bois de noyer, ronds bruts, avec ou sans écorce. Bois de noyer, scié ou travaillé.
Ex. 178	Meules à aiguiser ou à mouder, en agglomérés.
178 bis	Abrasifs.
178 ter A	Abrasifs appliqués.
178 ter B	Sels en carborandum et produits similaires, avec ou sans autre matière.
Ex. 178 quater A	Pierres à aiguiser en abrasifs.
178 quater B	Meules à aiguiser et autres agglomérés en abrasifs.
Ex. 179 ter B	Amiante.
Ex. 200	Platine. Minéral. Brut, en masses, lingots, barres, poudre, objets détruits. Tiré, laminé, filé.
Ex. 203,	Aluminium (à l'exception du minéral).
205 à 220	Fer et acier (y compris les fontes neuves, ferrailles, vieilles fontes, etc.).
221 A à E	Cuivre.
Ex. 222	Plomb (autre que minéral, mattes et scories de toute sorte).
Ex. 223	Etain pur ou allié autre que minéral.
223 bis	Claire d'étain.
223 ter	Métal antifriction.
Ex. 224	Zinc autre que minéral.
225	Nickel.
225 bis	Bandes, rubans et fils, etc.
226	Mercur.
Ex. 227	Antimoine autre que minéral.
229	Cadmium.
230	Bismuth.
231	Manganèse (minéral).
232	Cobalt.
O 116	Oxydes de chrome.
O 134	Magnésium.
O 135	Magnésie.
355, 355 bis,	Verres de lunetterie.
355 ter, 356	Verres d'optique.
357	

Numéros du tarif	Désignation des marchandises
Ex. 361 bis	Lampes et valves de T. S. F.
525 A à I	Machines-outils.
532 bis	Cylindres de laminoirs.
533 septies	
A à F inclus	Roulements à billes.
576 ter	Accumulateurs électriques.
576 quater	Piles électriques.
576 quinquies	Condensateurs électriques.
579 A à D	Ouvrages en nickel.
579 bis A à I	Ouvrages en aluminium.
Ex. 603 quater C	Bois de fusils et toutes autres armes à feu, ébauchés ou finis, d'une épaisseur supérieure à 35 millimètres.
Ex. 614	Wagons réservoirs métalliques.
Ex. 614 ter	Voitures automobiles pour le transport des marchandises pesant de 2500 à 6000 kilogrammes inclus par unité.
620 bis A	Ouvrages en amiante.
620 ter	Mica, objets en mica, etc.
634 à 634 quater	Instruments scientifiques à l'exception des thermomètres médicaux du n° 634 ter B et des balances de précision et trébuchets, des boîtes de poids de précision et des poids de précision (634 ter C).
648 ter B	Cérium et ferro-cérium.
Au ministère de la défense nationale et de la guerre (direction des poudres) en ce qui concerne les produits ci-après.	
118	Camphre.
Ex. 141 bis	Linters lavés, dégraissés, épurés, blanchis ou teints, en masses, en plaques ou en feuilles.
Ex. 174	Alcool éthylique.
189	Soufre.
192	Goudron minéral provenant de la distillation de la houille.
030	Brome.
053	Cryolithe artificielle.
Ex. 062	Phosphore blanc.
083	Alumine anhydre.
084	Hydrate d'alumine.
0194, 0195 et	Alcool méthylique.
0195 bis	
0179 à 0180 K	Produits obtenus directement par la distillation du goudron de houille.
0196	Glycérine.
0263	Acide phénique cristallisé et neige, crésols bruts et purs contenant plus de 50 p. 100 d'un des isomères.
0266 bis	Trinitrophénols (acide picrique) et trinitroxylois.
0287	Acides nitro et amidosalicyliques, acide et anhydride phtaliques.
Ex. 0311 ter	Diphénylamine.
Ex. 0336 bis	Diéthyle, diphenyle-urée.
Ex. 0336 bis	Diméthyle diphenyle-urée.
Ex. 0381	Phtalate de butyle.
300 bis	Eaux glycériques. Charbons activés.
Au ministère de la défense nationale et de la guerre (direction du service de santé) en ce qui concerne les produits ci-après:	
Ex. 112	Essences de citron, d'eucalyptus, menthol, thymol et toutes essences à usage pharmaceutique.
123	Opium.
Ex. 126 bis	Fleurs de camomille et de tilleul.
126 ter	Ecorces de quinquina.
127 bis	Ecorces, feuilles, fleurs, tiges et racines de pyrèthre.
Ex. 141	Coton cardé en feuille, hydrophile, ouate de cellulose en paquets, pour la confection des pansements.
024	Acide borique naturel.
Ex. 031	Bromure de potassium et de sodium.
048	Chlorure de chaux.
049	Hypochlorite de soude.
050	Hypochlorites (autres).
055	Iode brut.
056	Iode raffiné.
Ex. 057	Iodures de potassium et de sodium.
059	Oxygène comprimé et liquéfié.
060	Eau oxygénée.
061	Peroxyde de sodium.
094	Sels d'argent et composés organiques de l'argent.
095	Sels d'or et de platine.
097	Ecrans au platino-cyanure.
0104	Carbonate, nitrate et salicylate de bismuth.
0136	Carbonate de magnésie artificiel.
0143	Pernanganate de potasse.
0162	Condres de varech.
0165 quinquies	Bicarbonate de soude.
0183	Chloroforme.
0187	Chlorure d'éthyle.
0343	Aconitine et ses sels.
0344	Adrenaline et ses sels.
0345	Arécoline et ses sels.
0346	Atropine et ses sels.
0347	Catéine et ses sels.
0349	Cocaine brute.
0350	Cocaine pure et ses sels.
0351	Codéine et ses sels.
0353	Digitaline.
0354	Emétine et ses sels.
0355	Esérine et ses sels.
0356	Glycyrrhizine et glycyrrhizate d'ammoniaque.
0358	Morphine et ses sels.
0364	Piilocarpine et ses sels.
0367	Quinine et ses sels.
0368	Santonine.
0369	Spartéine et ses sels.
0370	Strychnine et ses sels.
0371	Théobromine et ses sels.
0372	Véatrine.
0380 bis	Produits opothérapiques ou extraits d'organes.
315 bis	Sérum et vaccins.
315 ter	Sparadraps médicamenteux.
315 quater	Corces en boyaux ou imitation de boyaux, etc.
320 bis	Cire pour la chirurgie dentaire.
Ex. 362	Seringues en verre.
405 bis	Bandes de coton pour pansements.
411 bis, ex. 433 et ex. 454	Crêpe de santé.
Ex. 461 quater B	Films et pellicules sensibilisés sur les deux faces.
Ex. 495 A	Instruments de chirurgie en métaux précieux.
Ex. 524 bis J	Ampoules radiologiques.
Ex. 577	Tubes en étain pur pour l'emballage des produits pharmaceutiques.
Ex. 634 ter B	Thermomètres médicaux.
Ex. 634 ter C	Balances de précision et trébuchets, boîtes de poids de précision, poids de précision.
Ex. 635 A, B, C	Instruments d'observation et d'optique.
635 ter	Appareils et instruments employés en médecine, en chirurgie et dans l'art vétérinaire.

Numeros du tarif Désignation des marchandises
Au ministère de la défense nationale et de la guerre (direction de l'intendance militaire) en ce qui concerne les produits ci-après (b):

144	Phormium tenax, abaca, aloès et autres végétaux filamenteux non dénommés (sisal, etc.).
Ex. 145	Fibres de coco (même tordues).
167	Drilles.
Ex. 363 A, B, C et ex. 363 bis A, B, C	Fils de lin purs non peints, en écheveaux simples ou retors écus, blanchis, crévés ou teintés.
Ex. 380	Soie grège.
Ex. 476A, ex. 476 B, ex. 476 bis et ex. 476 ter A	L'aux préparées de bovins, y compris les buffles et érotés.

Au ministère des travaux publics (direction des mines) en ce qui concerne les produits ci-après (c):

Ex. 179 ter B	Spath fluor.
Ex. 179 ter B	Phosphate de chaux.
Ex. 179 ter B	Cryolithe naturelle.
Ex. 179 ter B	Globérite (carbonate de magnésium).
Ex. 179 ter B	Mica en Morceaux.
191	Graphite.
Ex. 203	Minéral d'aluminium.
204	Minéral de fer.
Ex. 222	Minéral de plomb.
Ex. 224	Minéral de zinc.
Ex. 227	Minéral d'antimoine.
Ex. 233	Minéral de chrome, de molybdène, de tungstène, de vanadium, de cérium, de titane, de zirconium, de béryllium.
O 101 bis	Sulfate naturel de baryum.

Au ministère des travaux publics (direction des carburants) en ce qui concerne les produits ci-après.

196 bis	Schistes bitumineux.
	Huiles de pétrole, de schistes et autres huiles minérales, y compris les produits similaires obtenus par hydrogénation ou par tout autre procédé de synthèse:
197	Brutes.
197 bis A et B	Essences.
197 ter A), 197 ter B), 197 ter C)	Huiles raffinées.
198 A, B, C	Huiles lourdes.
198 bis	Gas-oils.
198 ter	Fuels-oils.
198 quater	Road-oils et brats mous.
198 quinquies	Brats durs.
198 sexes	Cokes de pétrole.
198 septies	Gaz de pétrole, butane, propane et similaires, à l'état liquide ou gazeux.
199	Paraffine.
199 bis	Vaseline.
199 ter	Cire de lignite.
199 quater	Graisses industrielles, préparées à base d'huiles de pétrole, de brats de pétrole, de bitumes naturels, d'asphaltes, de brats stériques ou de brats de suint et d'autres produits saponifiables ou saponifiés, quelles que soient les proportions du mélange.

Au ministère de l'agriculture (direction de l'agriculture, service économique) en ce qui concerne les produits désignés ci-après:

1	Chevaux entiers ou hongres et juments, quel que soit leur âge
1 bis	Chevaux destinés à la boucherie.
2	Mules et mulets.
3	Baudets étalons, quel que soit leur âge.
4, 5, 6, 7, 8, 9, 10, 11, 11 bis, 12, 13	Bestiaux.
Ex. 15	Anes et ânes, chameaux et tous autres animaux de transport.
Ex. 21	Peaux brutes, fraîches ou sèches, grandes ou petites, autres que peaux brutes fraîches ou sèches de poissons, de lézards, de serpents, de crocodiles et analogues, d'ânes, de mulets, de bardots; de veau quand ces dernières pèsent à l'unité moins de 5 kilogrammes 900 ou plus de 8 kilogrammes 100.
Ex. 23	Laines en masses et en peaux.
27	Soie.
29	Poils de Messine (orin dit de Florence).
30 A	Sulfs.
30 B	Saindoux.
30 C	Huiles de saindoux.
34 bis	Oeufs de vers à soie.
39	Engrais azotés.
68	Froment, épeautre, méteil.
69	Avoine.
70	Orge.
71	Seigle.
72	Mais.
73	Sarrasin.
79	Riz.
80	Légumes secs.
88	Graines et fruits oléagineux.
90 A, 90 B	Sucres des colonies et possessions françaises.
91 A, 91 B	Sucres des pays étrangers.
Ex. 141	Coton (à l'exception du coton cardé en feuilles, etc.).
Ex. 141 bis	Déchets de coton autres, et déchets de fils de coton, etc.
142	Lin.
142 bis	Chanvre.
143	Jute.
164	Fourrages.
164 ter	Paille de millet à balai.
164 quater	Pailles de céréales nettoyées, blanchies ou teintes, avec ou sans épis.
019-020	Sulfate d'ammoniaque.
020 bis	Phosphate d'ammoniaque.
020 ter	Nitrate d'ammoniaque.
020 quater	Carbonate et bicarbonate d'ammoniaque.
021-022	Sels ammoniacaux, autres.
0373	Engrais phosphatés.
0380	Engrais azotés.

Au ministère de l'agriculture (direction générale des eaux et forêts) en ce qui concerne les produits désignés ci-après:

128 à 132,	Bois communs.
135 bis et 136	
Ex. 138 A, B à 140	Bois exotiques et bois fins, à l'exception des bois de noyer.

- (a) Les demandes de dérogation à adresser à la direction des fabrications d'armement devront être établies en quatre exemplaires.
 (b) Les demandes de dérogation à adresser à la direction de l'intendance militaire devront être établies en quatre exemplaires.
 (c) Les demandes de dérogation à adresser au ministère des travaux publics (direction des mines) devront être établies en cinq exemplaires.

209, 5. 9. 39.

Niederlande — Neue Ausfuhrverbote

Laut Mitteilung der Schweizerischen Gesandtschaft im Haag hat die niederländische Regierung die Ausfuhr weiterer Waren mit Wirkung ab 28. oder 29. August 1939 verboten. Auch für diese Produkte kann das Crisis Ausfuhrbureau im Haag, sofern die vorhandenen Vorräte genügen, in Einzelfällen Befreiung vom Ausfuhrverbot gewähren. Unter das Ausfuhrverbot fallen folgende weitere Artikel:

Benzin, Petroleum, Gasolin, Heizöle, rohe Erdöle und andere Derivate, Destillate und residus davon;
 Mineralische Schmieröle, Konsistentfett, Paraffine, Erdwachs, Ceresin, Vaseline;
 Wolle in jeglicher Form;
 Rohphosphat;
 Kalziniertes Soda, Kristallsoda, doppelkohlenstoffsaures Natron, beizendes Soda und Natronlauge;
 Beine, Knochen, Leimfleisch und Beinschwarte;
 tierische Organe und andere Schlachtabfälle;
 bleiche und volle Erde;
 Zündhölzer;
 Garne aus Kunstseide und Baumwolle mit Kunstseide, sowie Abfälle von Kunstseidengarn und Stappelgarne von Kunstseide;
 Gewebe und Manufakturen aus Wolle und Halbwole, ausgenommen Tücher;
 Gewebe und Manufakturen aus Baumwolle;
 Tafel- und Servietgut, Handtücher, Haushaltwäsche, Bettwäsche, Taschentücher, Scheuer- und Putztücher aus Baumwolle;
 Gewebe und Manufakturen mit Gummi;
 Gewebe und Manufakturen aus Seide und Kunstseide (ausg. Trikotagen), auch gemengt mit anderen Stoffen;
 Trikotstoff am Stück, abgepasst oder auch nicht abgepasst;
 Holzcellulose;
 Holz aller Art, Rammfähle, Gerüstholz, Telegraphenmasten und Querbalken inbegriffen;
 Triplex und Multiplex;
 Holzschliff;
 Kugel- und Rollenlager, sowie Kugeln und Rollen für solche;
 Hefe;
 Seife, harte, weiche und flüssige, Seifenpulver- und -flocken;
 Beutelgaze, Beuteltuch, Beutelsäcke;
 Leder und alle gänzlich oder hauptsächlich aus Leder bestehende Artikel.
 Kunstdünger in jeglicher Form;
 Steinkohlenteerpech;
 Farbstoffe, welche zum Färben von Textilprodukten Verwendung finden.

209, 5. 9. 39.

Niederlande — Wirtschaftliche Verteidigungsmassnahmen

Laut Mitteilung der Schweizerischen Gesandtschaft im Haag hat die niederländische Regierung ausser einer Reihe von Ausfuhrverboten noch verschiedene andere Massnahmen getroffen, welche die Versorgung des Landes mit Lebensmitteln und die zweckmässige Verteilung lebenswichtiger Produkte betreffen. Die wichtigsten dieser Massnahmen sind folgende:

1. Monopolisierung der gesamten Ein- und Ausfuhr von einer Reihe von Produkten. Die Verwaltung des Monopols ist verschiedenen «Zentralen» übertragen worden, die schon bisher die für gewisse Produkte seit einigen Jahren geltenden Monopole für die Einfuhr aus einzelnen Ländern verwalteten.

Dem neuen Ein- und Ausfuhrmonopol unterliegen seit dem 28. August 1939 u. a. die folgenden wichtigen Produkte:

- a) in der Zuständigkeit der «Niederl. Mehlzentrale»: Reis, Buchweizen, Sago, Tapioca, Glucose, ölhaltige Saaten, Kerne und Nüsse, Honig, Kunsthonig, Kakaobohnen, alle Arten von Fisch-, Tier-, Fleisch-, Knochen- und Blut-Mehle usw.;
- b) in der Kompetenz der niederländischen «Milchprodukte Zentrale»: Tierische und pflanzliche Öle und Fette, sowie Produkte, die zu mindestens 25 % aus solchen bestehen, Milch, Butter, Käse, Milchprodukte, Kasein, Gerinnstoff;
- c) in der Zuständigkeit der «Niederl. Ackerbau-Zentrale»: Weizen, Roggen, Hafer, Gerste, Mais, Spelz, Hülsenfrüchte, Kartoffeln, Zuckerrüben, grüne und getrocknete Zichorienwurzeln, Heu, Stroh, Flachs, Mohn-, Mostrich- und Kümmelsamen, Weidenprodukte und Rohr usw.;
- d) in der Kompetenz der «niederländischen Viehzentrale»: Pferde, Rinder, Schafe und Schweine, Fleisch und Fleischprodukte;
- e) in der Zuständigkeit der «Niederl. Gemüse- und Früchtezentrale»: frische und getrocknete Gemüse und alle Gemüsekonserven, frische und getrocknete Früchte und Fruehtkonserven, Konfitüren usw.;
- f) in der Kompetenz der «Niederl. Eier- und Federviehzentrale»: Hühner-, Enten- und Vogeleier, Eiweiss, Eidotter, Federvieh, lebend und geschlachtet, getrocknete Krabben.

2. Die Inventarisierung der landwirtschaftlichen Produkte und der wichtigsten Lebensmittel durch Verpflichtung zur Anzeige der vorhandenen Mengen für alle diejenigen, welche mehr als ein gewisses Quantum im Vorrat haben.

3. Verbot der Lieferung, des Transports und der Verarbeitung der wichtigsten landwirtschaftlichen Produkte und Lebensmittel als vorübergehende Massnahme. Ausgenommen von diesem Verbot ist die Abgabe und der Transport von kleinen Mengen im Detailverkauf. An Höchstquantitäten können z. B. verkauft werden: 1 kg Reis, 2 kg Hülsenfrüchte, 1 kg Mehl, ½ kg Kaffee, ¼ kg Thee, 2 kg Honig.

Auf Grund der bereits seit einiger Zeit bestehenden Gesetze ist Preisauftreibung und Hamstern untersagt.

Die unter 2. und 3. erwähnten Massnahmen sind vorbereitender Natur für die Einführung der

4. Allgemeinen Regelung der Lebensmittelverteilung mittels Ausgabe von Rationskarten. Diese Regelung ist bereits ausgearbeitet; sie soll folgende Produkte umfassen:

Reis, Reismehl, Weizen, Weizenmehl, Roggen, Roggenmehl, Haferflocken, Grütze, Vermicelli, Makkaroni, Spaghetti, Maizena, Erbsen, Bohnen, getrocknete Hülsenfrüchte, weisser Zucker, Bastardzucker, Salat- und Rübenöl, Butter und andere Speisefette, Margarine, Kaffee und dessen Surrogate, Thee, Cacao, Seifen in jeglicher Form, Waschlauge und Kerzen.

Der Zeitpunkt der Inkraftsetzung der Verteilungsregelung für diese Produkte ist noch nicht festgesetzt worden; eine Verteilung der Karten ist noch nicht erfolgt.

209, 5. 9. 39.

Portugal — Einfuhrbeschränkungen (Wolle, Wollgarne, Kunstfasern)

Gemäss Artikel 3 des Dekretes Nr. 29748 vom 13. Juli 1939 ist die Einfuhr von roher, kardiierter und gekämmter Wolle und Wollgarne von einer Bewilligung des Handels- und Industrie- und des Landwirtschaftsministeriums abhängig.

Bis zur tatsächlich eingetretenen Regulierung der Wolleneinfuhr können pendente Sendungen von unter Artikel 3 genannten Waren noch durch die Zollämter abgefertigt werden.

Schweizerische Nationalbank — Banque nationale suisse

Ausweis vom 31. August 1939 — Situation au 31 août 1939

Table with columns: Aktiven - Actif, Passiven - Passif, and various sub-items like Goldbestand, Devisen, Wechsel, etc. with corresponding values in Francs.

Diskontsatz 1 1/2% seit 26. Nov. 1936. Lombardzinsfuß 2 1/2% seit 26. Nov. 1936. Taux d'escompte 1 1/2% dep. le 26 nov. 1936. Taux pour avanc. 2 1/2% dep. le 26 nov. 1936.

Vom schweizerischen Geldmarkt

Table showing exchange rates (Wechsel- (Geld-) Kurse) and interest rates (Lombard-Zinsfuß, Offizieller Lombard-Zinsfuß) for various currencies and banks.

Postüberweisungsdienst mit dem Ausland - Service international des virements postaux

Belgien Fr. 77. —; Dänemark Fr. 93. —; Deutschland Fr. 178. 15; für Fr. 1000. — und mehr Fr. 178. 10; Frankreich Fr. 11. —; Italien Fr. 23. 10; Japan Fr. 120. —; Jugoslawien Fr. 10. 10; Luxemburg Fr. 19. 25; Marokko Fr. 11. —; Niederlande Fr. 238. —; Schweden Fr. 107. —; Tunesien Fr. 11. —; Ungarn Fr. 86. 30; Grossbritannien und Irland Fr. 19. 50.

Die Anpassung an die Kursschwankungen bleibt vorbehalten. — L'adaptation aux fluctuations des cours demeure réservée.

Postcheckverkehr — Chèques postaux

Beiträge. — Adhésions.

Alttau: VIII c. 2311 Uhler, Hugo, Schlosserei & Installationen. Arbon: IX. 7470 Eugster, K., Spenglerei & Sanitäre Anlagen. Arlesheim: V. 14730 Müller-Gysin, E., Frau. Basel: V. 14736 Delmenico, Isidor, Wirt. — V. 14741 Gelpke, Walter, Kaufmann. — V. 14513 Kummer, Leo, Chem.-techn. Erzeugnisse. — V. 14744 Lamy, Pierre, Holzhandlung. — V. 14735 Probst, F., Volkshaus Burgvogtei. — V. 14729 Rolladenfabrik A. Griesser A.-G., Filiale Basel. — V. 14743 Swane, Jürg, Kaufmann. — V. 14737 Zisch, Johanna, Fräulein, Partikularin. Bereiter: II. 8193 Treyvaud, René, Dr. med. Bern: III. 12493 Berner Heimatschutztheater. — III. 12495 Hemmann, Max A., Gesangspädagoge. — III. 130 Kappeler, Hans, Verwaltung, Bützstrasse 41. — III. 1049 Haffel, Ph. — III. 12492 Schürch, Werner, Kaufmann. — III. 12502 Wyss, Fritz, Handelslehrer. Berneck: IX. 6267 Ehrat-Schaffner, H., Töpfer- & Keramikwerkstätte. Bishofzell: IX. 3036 Seiler-Sigrist, Eldert. Breitenbach: V. 14734 Fischer, André, Chemiker. Brig: II c. 1916 Seiler, Oswald, Eichmeister. Brugg: VI. 5049 Hürzeler, Hans, Reutener. Bühler (App.): IX. 2846 Metallwarenfabrikation G. m. b. H. Le Châble (Valais): II c. 1912 Société de la Dattuse de Bagnes. Cham: VIII. 22252 Ritter, Robert, Architekt, Dipl. Baumeister. Chamoson: II c. 1922 Biollaz, Albert, vins. La Chaix-de-Fonds: IV b. 1961 Ganguillet, Fernand. — IV b. 1907 Nicolet, Ls., représentant. Chexbres: II b. 1718 Société de tir des Guérillas suisses & du cerele de St-Saphorin (Lx). Combremont-le-Grand: II. 8159 Fankhauser, René, Dr. med. Cully: II. 8188 Nicemann, Max Théodore, Villastr. Dlesenhofen: VIII a. 2241 Männerchor & Rhein. E. Ehersekun VII. 5773 Grundbuchverwaltungsamt. Erlibourg: II a. 1907 Gerber-Ittinger, E., Réclame & agence de location. — II a. 1802 Jekelmann, M., — II a. 1093 Meyer, Ernest, agence Ferodo. Gelterkinden: V. 9573 Hasler & Barth, Maschinen- & Apparatebau. Genève: I. 2398 Bulletin genevois de l'imprimerie. —

I. 5399 Dufey, Edmond A., fonctionnaire S. d. N. — I. 6590 Eglise Neo-Apostolique de Suisse, sous-circoscription de Genève. — I. 5624 Rodet, Alice, Mlle. Grenchev V. a. 969 Itugi, Hermann, Dr., Bezirkslehrer. Herzogenbuchsee: III a. 1148 Schrameck A.-G. Huttwil: III a. 967 Eberhart, R., Gärtner. — III a. 1147 Zedi, Samuel, Flechtenstrasse. Kreuzlingen: VIII c. 2315 Burkhardt, Fritz, Handlung & Bäckerei. Küsnacht (Zeh.): VIII. 11298 Walder Sohn, Hermann, Malergeschäft. Langenthal: III a. 1146 Reist, Paul, Hauptagentur. Laupen (Bern): III. 11093 Aechteringer, Verlag. Lausanne: II. 8187 Hocke, Charles, maître-tailleur. — II. 1319 Rista, M., tailleur. — II. 4215 Rohlwe, Martin, fabrication, importation, exportation. — II. 8179 Société des cafetiers & restaurateurs lausannois, groupement publicité collective. Leysin: II b. 1545 Reichsdeutschen-Ring. Luzern: VII. 3938 Lesezirkel städt. Beamter und Angestellter. — VII. 6261 Riekl, G., Malergeschäft. Martigny-Bourg: II c. 1911 Mugnier, Ulysse, fruits et comestibles en gros. Martigny-Croix: II c. 1909 Giroud, André. Martigny-Ville: II c. 1915 Giorgetti, Joseph. Montana-Vermales: II c. 1910 Willems fils, Edmond. Morges: II. 8195 Brion, F., Dr. méd. Neuenkirch: VII. 7706 Steuerkassieramt. Niederurnen: IX a. 1221 Framella-Vertrieb, Heinrich Wehrle. Ostermündigen: III. 12507 Christen, Emil, Beamter, Verlag. Porrentruy: IV a. 2209 Richard, René, ameublements. — IV a. 3393 Société d'agriculture d'Ajoie. Prilly: II. 8186 Schaller, François. Reuens: II. 8192 Girardet, P. Rheineck: IX. 452 Rotach, Arnold, Postverwalter. Rheinfelden: V. 14740 Zäch, Karl, Markt-gasse-Drogerie. Rümerswil: VII. 3476 Waisenamt. St. Gallen: IX. 3937 Burkart, O., Konditor. — IX. 7849 Frikart, Elys, Hotelsekretärin. — IX. 7806 Grundlehner, Dorothee, Modesalon. — IX. 1797 Lienert, Konrad, Dr. — IX. 3798 Nussbaumer, Eugen, Neuen Restaurant Merkatorium. — IX. 1902 Rohner-Schuler, G. P., Inspektor. — IX. 2164 Stäuber-Biser, M., Bau- & Sprengtechniker. St-Maurice: V. a. 1872 Schaub, H., Frau, Modesaalon. Stäfa: VIII. 15539 Braendle, Edwin, Chem. Produkte. Stans: VII. 3202 Stanserhorn-Bahn A.-G. Thun: III. 12501 Gerber, H. O., Kaufmann. La Tour-de-Pellz: II b. 1769 Tenger-Helfer, Maria, Mme. Vège: II c. 1917 In Albon, Ernest. Yverny: II c. 1920 Pignat, Ludwig, assurances. Wabern: III. 12510 Christen, Willy, Kaufmann. Wald (Zeh.): VIII. 11003 Inkassostelle des Kredit-schutz- & Ladena-besitzer-Verein Wald und Umgebung. Winterthur: VIII b. 698 Baumann, Fritz, Schmiede & Schlosserei, Seen. — VIII b. 2895 Andres, Werner, Geschäftsführer, Wohlen (Aarg.): VI. 5373 Obst- & Weinhandlung Brugger & Stritt. — VI. 5373 Zürcher Jagdgesellschaft Muri. Yverdon: II. 7481 Douane Yverdon-Entrepôt. Zollikon: VIII. 2306 Kies, Leopold. Zürich: VIII. 12858 Anselmi, Attilio, Metallwerkstätte. — VIII. 17387 Bitterli-Eckert, M., Frau, Chem. Industrie. — VIII. 14609 Domeisen, Rudolf K., Patentverwertung. — VIII. 12675 Eglin, Traugott, Baugeschäft. — VIII. 12844 Gretener, Nelly, Frl., Photogr. Atelier. — VIII. 13953 Grünbaum & Stadler, Fuss-Orthopädie & Kosmetik. — VIII. 12408 Hafner, Alois, Chausseur. — VIII. 14772 Hess, Paul, Versandgeschäft. — VIII. 6837 Kantonale Zentralstelle für Ackerbau Zürich-Strickhof. — VIII. 11793 Lebacher, Albert, Putzapparat-Industrie. — VIII. 14317 Rössle-Honegger, Wilhelm. — VIII. 12736 Schelb-Zwicknagel, Hermann, Spenglerei & Reparaturwerkstätte. — VIII. 24109 Schmid, Albert, Prokurist, Böcklinstrasse 39. — VIII. 7292 Schweizer, Hans, Tapezierer-Dekorateur. — VIII. 21507 Schweiz. Landesausstellung 1939 Zürich, Geflügelausstellung. — VIII. 56 Siger, Karl, Postbeamter. — VIII. 15137 Suter, Gottlieb, Bäcker-Konditor. — VIII. 6703 *Textil-Revue*, Verlag Kommerzdruck & Verlags A.-G. — VIII. 16660 Verband Schweiz. Zollbeamten, Zentralvorstand. — VIII. 14075 Verband Schweiz. Zollbeamten, Zentralvorstand, Darlehenskasse. — VIII. 17247 Sweboda-Suter, Adalbert, Bautechn. Bureau. — VIII. 16064 Wuthrich-Reinold, Gottlieb, Kaufmann. — VIII. 25975 Zumbrennen, Alexander, Kaufmann.

Verzeichnis der Sonderhefte zur „Volkswirtschaft“

Alle nachstehend aufgeführten Sonderhefte können, solange der Vorrat reicht, von der Administration des Schweizerischen Handelsamtsblattes, Effingerstrasse 3, in Bern, zu den angegebenen Preisen bezogen werden. Der Versand erfolgt nach Einzahlung des Heftpreises auf unsere Postcheckrechnung III/5600 oder durch Nachnahme.

Table of publications by the Eidgenössische Preisbildungskommission, listing titles, years, and prices in Francs.

Veröffentlichungen des eidg. Volkswirtschaftsdepartements

Table of publications by the Eidgenössisches Volkswirtschaftsdepartement, listing titles, years, and prices in Francs.

Arrêté du Conseil fédéral
établissant un
contrat-type de travail pour les voyageurs de commerce
(Du 7 juillet 1931.)

LE CONSEIL FÉDÉRAL SUISSE,
vu les requêtes des associations intéressées,
vu l'article 324 du code des obligations,
arrête:

Article unique.

Il est établi pour les voyageurs de commerce un contrat-type de travail dont la teneur suit.

Ce contrat-type entre en vigueur le 1^{er} octobre 1931. Il pourra être modifié ou rapporté en tout temps, après consultation des associations intéressées.

Berne, le 7 juillet 1931.

Au nom du Conseil fédéral suisse:
Le vice-président:
Motta.
Le vice-chancelier:
Leimgruber.

Contrat-type de travail pour les voyageurs de commerce.

I. Champ d'application.

Article premier.

Le présent contrat-type de travail est applicable aux rapports qui s'établissent entre un artisan, un industriel ou un commerçant inscrit ou tenu de se faire inscrire sur le registre du commerce aux termes de l'art. 865, 4^e al., du code des obligations, et le voyageur de commerce engagé pour le placement de ses produits ou marchandises.

Il ne s'applique pas au voyageur qui est en même temps au service de plusieurs maisons indépendantes l'une de l'autre, à moins d'avoir été, même en ce cas, expressément reconnu valable par l'une d'elles.

Il ne s'applique pas non plus à l'employé pour qui les voyages ne constituent pas l'activité principale.

II. Engagement à l'essai.

Art. 2.

En cas d'engagement à l'essai, l'art. 350, 1^{er} al., du code des obligations est applicable.

III. Obligations du voyageur.

Art. 3.

Le voyageur s'oblige:

- a. à observer les prix et les conditions de vente qui lui sont prescrits, en réservant le consentement de son employeur pour toutes modifications apportées à ces prix et conditions, ainsi que pour le règlement de tous différends;
- b. à ne pas conclure d'affaire pour son propre compte ou pour le compte d'un tiers, ni à servir d'intermédiaire pour la conclusion d'une affaire, sans une autorisation écrite de son employeur;

- c. à suivre l'itinéraire qui lui a été fixé pour ses voyages, à moins que des motifs importants ne l'obligent à s'en écarter;
- d. à faire rapport à l'employeur sur ses voyages, aux conditions convenues, et à lui transmettre immédiatement les commandes qu'il a prises;
- e. à garder le secret sur toutes les affaires de la maison;
- f. à sauvegarder à tous égards les intérêts de l'employeur, en y consacrant tous ses efforts et les soins requis d'un bon commerçant.

Le voyageur répond, conformément à l'art. 328, 2^e al., du code des obligations, du dommage qu'il cause à son employeur, soit intentionnellement, soit par négligence ou imprudence.

IV. Rétribution.

1. Disposition générale.

Art. 4.

Le voyageur reçoit pour ses services un traitement fixe, avec ou sans commission de vente.

Il a droit en outre au remboursement de ses frais de voyage.

2. Commission.

Art. 5.

Si une commission lui a été promise, le voyageur y a droit pour toutes les commandes remises par des clients rentrant dans le rayon qui lui a été exclusivement assigné.

Ce droit s'éteint lorsque l'exécution de la commande a été empêchée par une cause qui n'est pas imputable à l'employeur.

Art. 6.

V. Effets.

Art. 11.

Le présent contrat-type est réputé exprimer la volonté des parties, s'il n'existe pas de convention contraire faite par écrit.

VI. Réserve des conventions antérieures.

Art. 12.

Le présent contrat-type ne porte pas atteinte aux conventions antérieures, assurant au voyageur des droits plus étendus.

Remarque. On paraît ignorer souvent dans les milieux des voyageurs de commerce et de leurs employeurs l'existence ou le contenu du «contrat-type de travail pour les voyageurs de commerce» établi par arrêté du Conseil fédéral du 7 juillet 1931. Nous reproduisons aujourd'hui le texte de ce contrat-type qui a été publié en allemand et en italien dans la Feuille officielle suisse du commerce, n° 222 du 24 septembre 1931.

Redaktion:

Handelsabteilung des eidg. Volkswirtschaftsdepartements in Bern.

Rédaction:

Division du commerce du Département fédéral de l'économie publique à Berne.

ROBA Schiffahrtsagentur & Lagerhaus A.G. BASEL

TELEPHON 2 48 17

Regelmässige **Motorgüterbootdienste** auf dem Rhein

von **Rotterdam, Amsterdam, Antwerpen nach Basel** und vice-versa

59 2

F. Hoffmann - La Roche & Co. Aktiengesellschaft, Basel

Einladung zur ausserordentlichen Generalversammlung der Aktionäre auf den 15. September 1939, vormittags 9 Uhr, im Verwaltungsgebäude der Firma, Grenzacherstrasse 124, Basel.

TAGESORDNUNG:

Statutenänderung.

Die Anträge auf Statutenänderung liegen ab heute im Geschäftshaus zur Einsicht der Aktionäre auf. 21521

Basel, den 4. September 1939

Der Verwaltungsrat.

Fabrique d'Engrais Chimiques de Fribourg

Messieurs les actionnaires sont convoqués en **assemblée générale ordinaire** pour le vendredi 22 septembre 1939, à 11 heures 15 du matin, à la Chambre de commerce fribourgeoise, à Fribourg.

- Tractanda: 1. Rapport annuel et comptes.
2. Répartition du bénéfice.
3. Nominations statutaires.

Les comptes et les rapports pourront être consultés à notre bureau, à Fribourg, à partir du 12 septembre. 2153

Selon l'art. 26 des statuts, les cartes d'admission à l'assemblée seront délivrées, contre présentation des titres, jusqu'au 21 septembre, au siège social, à Fribourg.

Fribourg, le 4 septembre 1939.

Le Conseil d'administration.

Factscheittliche Geschäftsleute

warten nicht auf Interessenten, sie suchen sie auf! Eine Anzeige im Schweizerischen Handelsamtsblatt leistet Ihnen hierzu gute Dienste!

KOHLE-PAPIER

COLOMBA

Ist Schweizerfabrikat und verdient den Vorzug



Lichtecht - Griffrein - Ergiebig

Buchhaltungsbureau

FRISCH & Co.

vorm. Hermann Frisch
Weinbergstrasse 57

Zürich

Bureau gegr. 1899
Telephon 41.630

Einrichtungen

Nachtragungen

Revisionen

Bilanzen

Steuerangelegen.

109

Montreux Hôtel EDEN
150 B. Neb. Casino. Gut. Hotel. Mass. Preise

Wenn Sie

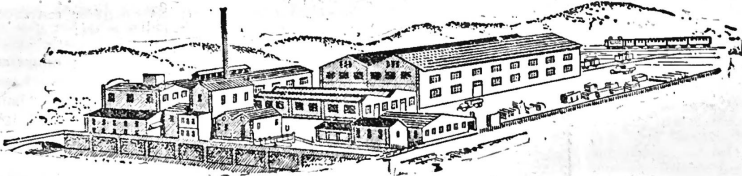
an der „Landi“ nach einer neuen Büro-Einrichtung „gluschtig“ werden, so besuchen Sie auch unsere Ausstellung oder verlangen Sie Prospekte.



Blechemballagen
Metallithographie
Stebler & Co.
Nunningen (Sol.)

PATENTE
KIRCHHOFER,
RYFFEL & Co.
ZÜRICH, 51 LÖWENSTRASSE

Inserate haben im Schweizerischen Handelsamtsblatt besten Erfolg



Aluminium Laufen A G., Laufen

Sandguss **Kokillenguss** in allen Leichtlegierungen, sowie Bronze und Zink nach Zeichnungen, Modellen, Mustern usw. Größte Leistungsfähigkeit, vorzuziehende Bedingungen, prima Referenzen. Offerten oder Vertreterbesuche, fachmännische Beratungen für Sie unverbindlich.

Spritzguss **Apparatbau**

Schweisserei **Profile**

Laboratoires Sauter S. A. Genève

Le dividende pour l'exercice 1938/39 est payable dès le 2 septembre 1939 à notre caisse ou à celle de la Société de Banque Suisse, 2, Rue de la Confédération, à Genève, contre remise des coupons n° 3 et n° 10, sous déduction de l'impôt fédéral sur les coupons de 6 %.

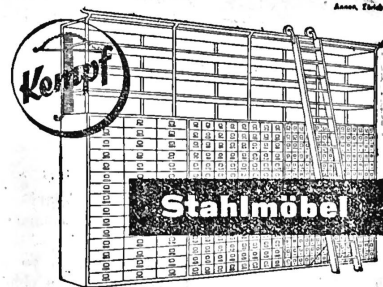
Genève, le 2 septembre 1939.

Junger Mann

mit Handelsschulbildung und fünf Sprachen sprechend, sucht Dauerstellung in

kaufmänn. Betriebe

Offerten unter Z 4278 Y an Publicitas Bern. 2151



Als besondere Spezialität liefern wir Zweckmöbel aus Stahl für jeden beliebigen Verwendungszweck, nach den räumlichen Verhältnissen und besonderen Wünschen unserer Kunden konstruiert.

Verlangen Sie unseren unverbindlichen Besuch. Telefon 51.167.

Kempf & Co., Herisau

Compania Hispano-Americana de Electricidad S.A.

Liste der mit **Opposition** belegten Aktien (diese Nummern figurieren auch in der Rekapitulationsliste Nr. 26)

Serie A		Serie B		Serie C	
50	11626/27	27497/88	45357	74270	87532/35
1335	855	655	396	448	610
1570	12152/55	802	943	475	88329/37
2188/89	179/80	28015	46171	643	501
2421	301	256	47277	75051	565
3371	308/10	568/71	832	662/63	614/15
3465	369/70	767	48642	688	91116
3796	999	837	49183	699	105207
4241	13125	29528	51236/39	740	639/40
4373	164	796	407	76042	705/07
4476	265	839	695	77489	964/67
4713	282	31275/76	52327	841	92581/82
4899	14031	560	54985/87	78727	917
4979	480/83	843	55720	836	93135
5058	486	951/56	56424	852	189
5131	832	32752/33	654	79394/97	260
5679	15892	33326	57280	80128	107142
6174	16027	792	58323	134	514
6290	208/11	958	340	299	622/24
6419/20	538	34042	716	608/09	617
6451/52	540	477	925	81049	831
6481	988/89	36086	59069	710	970
6506	17114	939/42	147	82013	108395
6699/717	369	37053	993	086/87	708
6790	391	054/58	60043/44	83438	726/30
6858/61	430/32	997	607	485/88	986/87
6905	18344	38406	132	537	952
7290	19421/22	621	61028/29	629/31	981/82
7334	431/32	691/92	62359	734	961/79
7881/85	20259	39093	360/61	828/29	830
8013	574/77	097	991	84056/57	932/33
8284/85	578	40771/72	63226	061/63	910
8379/80	21418	41121/30	228/31	430	110382
8428	22287	318	904	431	810
8590/96	848	492	65998/99	440	979
8810/11	883	537	68710	539/41	317
8960	23184	560	718/20	694	114214/16
9083/84	468	684	785/86	845	586
9230	554	832	69057/58	878	116487
9399/400	630	42717	70298	85011/12	579
10207	796/800	767	784/85	072	100282
371	24803/04	876	71436	417	101055
553/54	25422	43185	641/43	765	709
722/23	489	211/12	730/32	931/34	929/30
11021	26787/89	44401	72013	966	102386/88
338	27080	730	73627/29	86167/68	790
513	081/85	45199/200	795/98	87254	103115
611	469	207	74244	371/75	128
53590	68076	72980/84	77534/38	89135/38	142/13
653/55	69365	75360	690/91	168	453
54340	720/21	484/85	78222	252	882/3
56151/54	731/32	720	634	93796/98	15189
198	70027	784	79003	94454/58	190/91
64028/32	108	76310	111	482/84	99010/15
627	317/18	394/95	131	530/31	414
918	881/85	443	565	689	116169/73
971	894/95	567	80112	691	344
65178	979/80	808/11	118/20	795	859
179	983	812/16	84104	95201	117555/60
66519	72662	849	88659/63	801/03	760
561/63	798/802	77237/40	958	96112	108876
837	815/22	302/03	983	97133	902/06
118	2605	6172	9517	17062/65	118961
224/26	653/54	238/39	604	611	118961
229/32	924	389/93	635/36	18167	30205
277	966	693	10839	19570/71	281
337	3332	893/94	880/84	845/46	31584
370	366/67	7269	12404	938	35281
840	703/04	325	715	20675	760/61
901/03	960	494	718/20	856	86145
1260/64	4214	994	741/42	21130	686
386	424	9069/70	13545/46	403	24020
560	533	181	919/20	428	37320
721/25	580	253	15482	451	38205/08
789/90	5367/68	373	16244/45	491	597
2210	377/78	402	294/95	551	740
229	748/52	499	555	564	764/66
281/82	967	514	17051/55	713	865
527/28	6002	516	057/61	754	40723
				30184	686
				43155/56	745

Serie C		Serie D		Serie E	
43564/68	53906	57248	62051	68364	71844/49
710/13	54666/70	272/74	65670	713/15	850/66
44379/83	55037	287/89	802	69033	72318
409	101	326	66092	036/37	74692
591/600	386/87	522	58690	70711/12	740
990/93	925/26	58177/81	690/94	873/83	989/92
49684	56470	682/85	835/36	933/34	75004/06
803	540	803/07	896/99	71161	868
50473	57023	60073	920/24	233	76856/57
53816	244	089	67815	715	77078/82
332877/801	357360/64	366075/116	366122/44	366190/94	
102967	326231/35	358722/25	358872/74	371017/18	391860/934
224730/34	348899/900	726/854	361589	070/90	
276565/68	357983	357983	370975/78	384751/55	

Liste der Aktien, für welche die **Opposition aufgehoben** wurde:

Serie A		Serie B		Serie C	
354	13802	32825/26	53461	73485	86669/70
593/94	14474/75	33876	55009/10	911/13	771
605	16141	35090	297/98	74269	862/64
694	526/27	294	304	75167	90065/66
769	17429	789	57199/200	76896/97	079
1403	911	36622	59440	78032	91663
797	18031	820	505	914	985/86
975	165	43229	506	956/57	92695
2059	212	529/31	60899/900	79163	93528
453/54	19010	829/30	61615/18	497	859/61
4203	053	45399/400	62007	663	94092
589	955	514	852	80913	166
5173	20829	593/97	63437/38	81269	97875
416/18	28222	47073/74	64897	415/18	99960/61
886	24286	843/47	898	82084	100049
6856	287	48684/85	68226/27	189	109
7054	682/83	792/93	572	412/13	772
397	25638	944	617/18	699	101028
403	26145/48	946/47	635/36	792	029
450	741/46	50146/48	873	945/49	657
9118	941	51280/82	69082	83002	754
10817	27343/45	52968	554/55	846/47	912/13
12140/44	350/53	53027	70227	84748	102012
219	598	163/65	488	750/52	109
13186	28466	178/79	493	85130	507/09
256/60	29451	198	562	519	839
458	30908	224	71130/32	748/54	103199/200
560/68	81439	345	337	86303	399/400
744	32802	442	73177/81	607/13	938/39
54275/83	73335/39	88892/93	104095	116462	117815/19
64963	828/31	93799	248/52	851	118176
69949/53	76245	96336/45	110701/04	948	864
70337	79374	98802/05	116317	949	119284
4238	11415/18	18993/94	42830	60520/22	67780
426	461	20904/06	43633	762	68567/68
5419/22	12850/51	27987	44205	61767/68	586
6076	13737	28370	209	62090/094	69172/73
7190	14405	29920	50736/40	65087	397/98
831	15906/09	30779/81	800	323/26	71111
10104	16070/71	32658/60	898/900	718/22	308/10
126	202	34484/86	51929	949/53	712
151/53	17869	37304	55812/16	990	730/33
802	18010	39752	56381	66401/05	867
11039	011	40600	783/88	67447/48	72474/83
134	880/81	42650	57549	459/71	74483/84
193	914/16	802	59935	661	75100
337688/730	356774/76	357178/81	365774/78	371905/924	374616/640
353411/12	357119/20	497	371840/59	372594/603	
212258/62	257835/38	257842/87	348795/842	884001/040	
		331667/69	383951/75	138/46	

Compania Hispano-Americana de Electricidad S.A.