

**Zeitschrift:** Schweizerisches Handelsamtsblatt = Feuille officielle suisse du commerce = Foglio ufficiale svizzero di commercio  
**Herausgeber:** Staatssekretariat für Wirtschaft  
**Band:** 83 (1965)  
**Heft:** 144

**Heft**

### **Nutzungsbedingungen**

Die ETH-Bibliothek ist die Anbieterin der digitalisierten Zeitschriften. Sie besitzt keine Urheberrechte an den Zeitschriften und ist nicht verantwortlich für deren Inhalte. Die Rechte liegen in der Regel bei den Herausgebern beziehungsweise den externen Rechteinhabern. [Siehe Rechtliche Hinweise.](#)

### **Conditions d'utilisation**

L'ETH Library est le fournisseur des revues numérisées. Elle ne détient aucun droit d'auteur sur les revues et n'est pas responsable de leur contenu. En règle générale, les droits sont détenus par les éditeurs ou les détenteurs de droits externes. [Voir Informations légales.](#)

### **Terms of use**

The ETH Library is the provider of the digitised journals. It does not own any copyrights to the journals and is not responsible for their content. The rights usually lie with the publishers or the external rights holders. [See Legal notice.](#)

**Download PDF:** 26.11.2024

**ETH-Bibliothek Zürich, E-Periodica, <https://www.e-periodica.ch>**

# Schweizerisches Handelsamtsblatt

1981

## Feuille officielle suisse du commerce • Foglio ufficiale svizzero di commercio

Erscheint täglich, ausgenommen an Sonn- und Feiertagen — Paraît tous les jours, les dimanches et jours de fête exceptés

Nr. 144 Bern, Donnerstag 24. Juni 1965

83. Jahrgang — 83<sup>e</sup> année

Berne, jeudi 24 juin 1965 N° 144

Redaktion und Administration: Effingerstrasse 3, 3000 Bern. Telefon Nummer 031/25 16 60 (Eidgenössisches Amt für das Handelsregister 031/61 26 40). — Im Inland kann nur durch die Post abonniert werden. Abonnementpreise: Schweiz: jährlich Fr. 30.50, halbjährlich Fr. 18.50, vierteljährlich Fr. 10.50, zwei Monate Fr. 7.—, ein Monat Fr. 5.—, Ausland: jährlich Fr. 40.—, Prele der Einzelnummer 25 Rp. (plus Porto). Annoncen-Regie: Publicitas A.G. — Insertionstarif: 25 Rp. (Ausland 30 Rp.) die einspaltige Millimeterzelle oder deren Raum. — Jahresabonnementspreis für die Monatsschrift «Die Volkswirtschaft»: Fr. 20.50.

Rédaction et administration: Effingerstrasse 3, 3000 Berne. Téléphone numéro 031/25 16 60 (Office fédéral du registre du commerce 031/61 26 40). — En Suisse, les abonnements ne peuvent être pris qu'à la poste. Prix d'abonnement: Suisse: un an 30 fr. 50; un semestre 18 fr. 50; un trimestre 10 fr. 50; deux mois fr. 7.—; un mois fr. 5.—; étranger: fr. 40.— par an. — Prix du numéro 25 ct. (port en sus). Régie des annonces: Publicitas S.A. — Tarif d'insertion: 25 ct. (étranger 30 ct.) la ligne de colonne d'un mm ou son espace. — Prix d'abonnement annuel à la revue mensuelle «La Vie économique»: Fr. 20.50.

Inhalt — Sommaire — Sommario

Amtlicher Teil — Partie officielle — Parte ufficiale

Handelsregister. — Registre du commerce. — Registro di commercio.  
Abhanden gekommene Werttitel. — Titres disparus. — Titoli smarriti.  
Dr. Werner Windhaus G.m.b.H. in Liq., Zug.  
Ultrafin Holding A.G., Basel.

Mittellungen — Communications — Comunicazioni

Auslands-Postüberweisungsdienst. — Service international des virements postaux.

## Amtlicher Teil — Partie officielle — Parte ufficiale

### Handelsregister — Registre du commerce — Registro di commercio

Kantone / Cantons / Cantoni:

Zürich, Zug, Basel-Landschaft, Schaffhausen, St. Gallen, Thurgau, Ticino, Vaud, Valais, Neuchâtel, Genève.

Zürich — Zurich — Zurigo

2. Juni 1965. Technische Produkte.

**Solag AG (Solag SA) (Solag Ltd.)**, in Rütli (Zürich). Unter dieser Firma bestellt auf Grund der Statuten vom 31. Mai 1965 eine Aktiengesellschaft. Sie bezweckt den Handel mit und die Uebernahme von Vertretungen für technische Produkte jeder Art. Die Gesellschaft kann sich an anderen Unternehmungen dieser Branche beteiligen. Sie kann alle Massnahmen treffen, die geeignet sind, die Erreichung des Gesellschaftszweckes zu fördern oder zu erleichtern. Das Grundkapital beträgt Fr. 50 000, ist zerlegt in 50 Inhaberaktien zu Fr. 1000 und ist mit Fr. 20 000 einbezahlt. Publikationsorgan ist das Schweizerische Handelsamtsblatt. Der Verwaltungsrat besteht aus einem bis fünf Mitgliedern. Einziges Verwaltungsratsmitglied ist Klara Olah, von Hüttwilen (Thurgau), in Rütli (Zürich); sie führt Einzelunterschrift. Geschäftsdomizil: Moosstrasse 53 (c/o Klara Olah).

8. Juni 1965.

**Schweizerische Bindfadefabrik (Fabrique Suisse de Ficelles) (Canapificio Svizzero) (Swiss Twine Manufacturing Co.)**, in Flurlingen, Aktiengesellschaft (SHAB. Nr. 41 vom 19. Februar 1965, Seite 546). Die Prokura von Alfred Zwicky ist erloschen. Zu Vizedirektoren mit Kollektivunterschrift zu zweien sind ernannt worden Willi Hunziker und Heinz Walder; ihre Prokuren sind erloschen. Kollektivprokura zu zweien ist erteilt an Josef Häusler, von Unterägeri, in Neuhausen am Rheinfall, und Kurt Guedel, von Ursenbach (Bern), in Neuhausen am Rheinfall.

15. Juni 1965.

**Karimäg-Immobilien AG**, in Zürich. Unter dieser Firma besteht auf Grund der Statuten vom 4. Juni 1965 eine Aktiengesellschaft. Sie bezweckt den An- und Verkauf sowie die Vermittlung und Verwaltung von Grundstücken und Liegenschaften und kann sich auch an gleichen oder ähnlichen Unternehmungen beteiligen oder solche erwerben. Das Grundkapital beträgt Fr. 50 000, ist zerlegt in 50 Inhaberaktien zu Fr. 1000 und ist mit Fr. 25 000 einbezahlt. Publikationsorgan ist das Schweizerische Handelsamtsblatt. Der Verwaltungsrat besteht aus einem oder mehreren Mitgliedern. Einziges Mitglied mit Einzelunterschrift ist Erich Karpf, von Oberlunkhofen, in Zürich. Geschäftsdomizil: Dufourstrasse Nr. 195, in Zürich 8 (Büro Erich Karpf).

15. Juni 1965.

**Fracht A.G.**, Zweigniederlassung in Zürich 4 (SHAB. Nr. 50 vom 1. März 1963, Seite 626). Durchführung internationaler Transporte per Bahn, Camion, Rhein- und Seeschiff usw., mit Hauptsitz in Basel. Werner Elber führt weiter Kollektivunterschrift zu zweien, und zwar wie bis anhin als Mitglied des Verwaltungsrates und neu auch als Direktor. Theodor Werthmüller, nicht wie seinerzeit irrtümlich eingetragen Wertmüller, ist zum Vizedirektor ernannt worden; er führt nun Kollektivunterschrift zu zweien, beschränkt auf den Geschäftskreis der Zweigniederlassung Zürich; seine Prokura ist erloschen. Kollektivprokura zu zweien, beschränkt auf den Geschäftskreis der Zweigniederlassung Zürich, ist erteilt an Marcel Garraux, von Malleray (Bern), in Zürich, und Pierre Hasler, von Männedorf, in Opfikon. Rudolf Reisdorf, Präsident und Delegierter des Verwaltungsrates sowie Direktor, führt den Allianznamen Häusermann nicht mehr. Primo Vecchi, Mitglied des Verwaltungsrates und Vizedirektor, wohnt nun in Biel (Basel-Landschaft).

15. Juni 1965. Werbung usw.

**Lintas A.G.**, in Zürich 5 (SHAB. Nr. 181 vom 7. August 1964, Seite 2426). Die Generalversammlung vom 21. Mai 1965 hat die Statuten geändert. Zweck der Gesellschaft ist Beratung in allen Fragen der Werbung, Analyse und Planung von Werbemassnahmen, Gestaltung aller Werbemittel in textlicher und graphischer Hinsicht (Inserate, Plakate, Drucksachen, Schaufenster, Ladenmaterial, Werbefilme und Dias, TV-Spots, Radio usw.), Entwurf und graphische Ausführung von Packungen, Media-Planung, Ueberwachung und Abrechnung, Verkaufsförderung (Merchandising, Sales Promotions), Durchführung von Public-Relations-Aktionen, Werbemittelforschung, Markt- und Verbraucherforschung.

15. Juni 1965.

**General Electric-Esge Ltd.**, in Zürich 10 (SHAB. Nr. 67 vom 22. März 1965, Seite 889). Die Generalversammlung vom 1. März und 23. April 1965 haben die Statuten geändert. Die Gesellschaft bezweckt die Verwaltung und Ueberwachung in der Schweiz und im Ausland von Unternehmungen, welche durch die General Electric Company, USA, kontrolliert werden sowie Dienstleistungen gegenüber derartigen Gesellschaften mit Bezug auf Produktion, Vertrieb, Reklame, Organisation und Geschäftsplanung. Die Gesellschaft kann auch Beteiligungen an Unternehmungen in der Schweiz und im Ausland erwerben oder derartige Gesellschaften gründen. Sie bezweckt ferner, soweit dies mit der Geschäftstätigkeit der Gesellschaft zusammenhängt: 1. die wissenschaftliche, wirtschaftliche und industrielle Forschung aller Art; 2. den Kauf und Verkauf, die Registrierung und die Verwertung von Patenten, Patentrechten und Markenschutzrechten sowie den Erwerb und die Gewährung von Lizenzen unter solchen Rechten; 3. die Beteiligung an anderen Unternehmungen; 4. die Herstellung von Elektrogeräten und -maschinen für Haushalt, Büro, Landwirtschaft und Industrie; 5. den Handel mit Waren aller Art, insbesondere mit Elektrogeräten; 6. die Durchführung aller notwendigen kommerziellen, industriellen und finanziellen Transaktionen. Die Gesellschaft kann auch Grundbesitz erwerben, verwalten und verkaufen. Die Statuten enthalten keine Bestimmung mehr über die Form der Mitteilungen an die Aktionäre. Der Verwaltungsrat besteht aus einem oder mehreren Mitgliedern.

15. Juni 1965.

**Cosmos Bank**, in Zürich 2, Aktiengesellschaft (SHAB. Nr. 29 vom 7. Februar 1964, Seite 402). Durchführung und Vermittlung von Bank- und Finanzgeschäften aller Art im In- und Ausland usw. Die Generalversammlung vom 20. Februar 1965 hat die Statuten geändert. Die eintragungsbedürftigen Tatsachen haben dadurch keine Aenderung erfahren. William C. MacMillen ist aus dem Verwaltungsrat ausgeschieden; seine Unterschrift ist erloschen. Neu ist in den Verwaltungsrat und zugleich als weiterer Vizepräsident desselben mit Kollektivunterschrift zu zweien gewählt worden Frederick M. Glass, Bürger der USA, in Darien (Connecticut, USA).

15. Juni 1965.

**Société Financière de Gérance de Capitaux SA**, bisher in Genf (SHAB. Nr. 228 vom 30. September 1963, Seite 2770). Die Generalversammlung vom 10. Mai 1965 hat die Statuten, welche ursprünglich vom 20. Januar 1940 datieren und am 30. August 1961 letztmals revidiert worden sind, geändert. Die Firma lautet **Barisio Verwaltungs-A.G.** Sitz der Gesellschaft ist Zürich. Die Gesellschaft bezweckt die Verwaltung von Vermögen auf eigene und fremde Rechnung, die Abwicklung von Treuhandschaften, den Erwerb von Beteiligungen sowie die Durchführung von Finanzgeschäften jeglicher Art. Die öffentliche Empfehlung zur Annahme fremder Gelder ist ausgeschlossen. Die Gesellschaft kann Grundstücke erwerben. Das Grundkapital beträgt Fr. 500 000, ist zerlegt in 500 Inhaberaktien zu Fr. 1000 und ist voll einbezahlt. Publikationsorgan ist das Schweizerische Handelsamtsblatt. Die Mitteilungen an die Aktionäre erfolgen im Publikationsorgan oder durch eingeschriebenen Brief. Der Verwaltungsrat besteht aus einem oder mehreren Mitgliedern. Ihm gehören an: Walter Julius Bär, von und in Zürich, Präsident; Paul Guggenheim, von und in Genf; Nicolas J. Bär, von Zürich, in Küsnacht; Hans J. Bär, von und in Zürich, und Peter J. Bär, von und in Zürich. Paul Guggenheim führt weiterhin Kollektivunterschrift zu zweien. Die übrigen Genannten führen nicht mehr Einzelunterschrift, sondern nun ebenfalls Kollektivunterschrift zu zweien. Emil Staerke, von Lichtensteig, in Zürich, führt nun Kollektivunterschrift zu zweien als Direktor, seine Prokura ist erloschen. Ferner ist zum Direktor mit Kollektivunterschrift zu zweien ernannt worden Jean Neidhart, von Ramsen, in Zollikon. Kollektivprokura zu zweien haben Heinz Tonnemacher, von Zürich, nun in Uitikon a. A., und Fritz Wüthrich, von Trub, in Hedingen. Die Prokura von Jacques Rufer ist erloschen. Geschäftsdomizil: St.-Pcterstrasse 10, in Zürich 1.

15. Juni 1965. Alkoholfreie Getränke.

**Coca-Cola Gesellschaft mit beschränkter Haftung, Essen, Zweigniederlassung Zürich**, in Zürich 6 (SHAB. Nr. 120 vom 28. Mai 1964, Seite 1666). Herstellung von und Handel mit alkoholfreien Getränken jeder Art usw. Josef H. Knipp ist nicht mehr Geschäftsführer; seine Unterschrift ist erloschen.

15. Juni 1965.

**Geräte- und Vorrichtungsbau AG. EAC. (Equipment and Appliance Construction Ltd. EAC.)**, in Zürich 3 (SHAB. Nr. 261 vom 9. November 1964, Seite 3370). Neu ist in den Verwaltungsrat mit Kollektivunterschrift zu zweien gewählt worden Roland C. Schneider, von Lenzburg, in Zürich. Neues Geschäftsdomizil: Badenerstrasse 281, in Zürich 3.

15. Juni 1965. Technische Federn.

**Profib AG**, in Zürich 3 (SHAB. Nr. 97 vom 29. April 1964, Seite 1346), Fabrikation von und Handel mit technischen Federn aller Art usw. Dr. Hubert

Weisbrod ist aus dem Verwaltungsrat ausgeschieden; seine Unterschrift ist erloschen.

15. Juni 1965.

**Landwirtschaftliche Konsumgenossenschaft Bonstetten**, in Bonstetten (SHAB. Nr. 98 vom 29. April 1965, Seite 1333). Ernst Oggenfuss ist nicht mehr Vizepräsident, sondern Aktuar des Vorstandes. Neu ist in den Vorstand gewählt worden Edwin Aeberli, von und in Bonstetten, als Vizepräsident, Präsident oder Vizepräsident führen Kollektivunterschrift mit dem Aktuar.

15. Juni 1965.

**Immobilien A.-G. Am See**, in Zürich, in Zürich 5 (SHAB. Nr. 199 vom 28. August 1964, Seite 2614). Erwerb, Verwaltung und Verwertung von Liegenschaften usw. Als Mitglied des Verwaltungsrates mit Kollektivunterschrift zu zweien ist neu gewählt worden Walter Urech, von und in Lenzburg.

15. Juni 1965. Weine, Liköre.

**Jean Beausoleil S.A.**, in Zürich 2 (SHAB. Nr. 187 vom 13. August 1962, Seite 2341). Kauf, Verkauf, Import und Export von Weinen und Likören usw. Neu ist in den Verwaltungsrat gewählt worden Adolf Doernberg; er ist nicht mehr Geschäftsführer, führt jedoch weiter Kollektivunterschrift zu zweien. Zum Direktor mit Kollektivunterschrift zu zweien ist ernannt worden Hubert Kägi, von Bauma, in Adliswil. Kollektivprokura zu zweien ist erteilt an Ralph Meier, von Zürich, in Kilchberg (Zürich).

15. Juni 1964.

**Verkaufs-Automaten A.G.**, in Zürich 10 (SHAB. Nr. 171 vom 25. Juli 1963, Seite 2178). Handel mit Verkaufsautomaten aller Art usw. Dr. Werner Romang ist aus dem Verwaltungsrat ausgeschieden; seine Unterschrift ist erloschen. Neu ist in den Verwaltungsrat gewählt worden Dr. Hans-Rudolf Bachmann; er bleibt Direktor, führt jedoch nicht mehr Kollektivunterschrift zu zweien, sondern Einzelunterschrift. Kollektivprokura zu zweien ist erteilt an Rudolf Paul Hertig, von Oberhofen (Bern), in Zürich.

15. Juni 1965. Verkaufsaufautomaten.

**Servira A.G.**, in Zürich 10 (SHAB. Nr. 125 vom 31. Mai 1963, Seite 1599). Betrieb von Verkaufsaufautomaten aller Art usw. Dr. Werner Romang ist aus dem Verwaltungsrat ausgeschieden; seine Unterschrift ist erloschen. Neu ist in den Verwaltungsrat mit Einzelunterschrift gewählt worden Dr. Hans-Rudolf Bachmann, von Bärenswil, in Uitikon. Kollektivprokura zu zweien ist erteilt an Rudolf Paul Hertig, von Oberhofen (Bern), in Zürich.

15. Juni 1965.

**AGE Holding Corporation**, in Zürich 1, Aktiengesellschaft (SHAB. Nr. 147 vom 27. Juni 1962, Seite 1878). Beteiligung an und die Kontrolle von Unternehmungen der Verkaufsautomatenbranche usw. Dr. Werner Romang ist aus dem Verwaltungsrat ausgeschieden; seine Unterschrift ist erloschen. Neu ist in den Verwaltungsrat mit Einzelunterschrift gewählt worden Dr. Hans-Rudolf Bachmann, von Bärenswil, in Uitikon.

15. Juni 1965.

**FIDES Treuhand-Vereinigung**, in Zürich 2, Aktiengesellschaft (SHAB. Nr. 208 vom 8. September 1964, Seite 2710). Dr. Hans Steinemann und Dr. Werner Müller, bisher Vizedirektoren, sind zu Direktoren ernannt worden; sie führen weiter Kollektivunterschrift zu zweien, beschränkt auf den Geschäftskreis des Hauptsitzes. Kollektivprokura zu zweien, beschränkt auf den Geschäftskreis des Hauptsitzes, ist erteilt an: Rolf L. Ackermann, kanadischer Staatsangehöriger, in Adliswil; Adolf F. Lustenberger, von Hasle (Luzern), in Zürich; Dr. Roland Scheuchzer, von Zürich, in Birnensdorf; Dr. Franz Schmid, von Hitzkirch und Luzern, in Zug; Hans Ulrich Schreiber, von Wädenswil und Kyburg, in Zollikon; Gerd von Benthheim, deutscher Staatsangehöriger, in Köniz (Bern), und Dr. Johann Wander, von Bern, in Wädenswil. Die Unterschrift von Hans Koch ist erloschen.

#### Zug - Zoug - Zugo

28. Mai 1965.

**JFS electronic, Sturtzel & Co.**, in Holzhausen, Gemeinde Risch. Unter dieser Firma besteht eine Kommanditgesellschaft, die am 1. Juni 1965 beginnt. Unbeschränkt haftender Gesellschafter ist Jorg Felix Sturtzel, deutscher Staatsangehöriger, in Cham. Kommanditistin mit einer Kommandite von Fr. 5000 ist Wally Sturtzel geb. Krasting, von Basel, in Cham, güterrechtlich getrennte Ehefrau des Jorg Felix Sturtzel. Produktion von und Handel mit elektronischen Geräten, insbesondere auf dem Gebiet der Hochfrequenz- und Impulstechnik (Radargeräte). Holzhausen.

14. Juni 1965. Kapitalanlagen usw.

**Valuta AG**, in Zug, Erwerb, Verwaltung und Veräusserung von Kapitalanlagen jeder Art usw. (SHAB. Nr. 58 vom 11. März 1965, Seite 764). Gemäss öffentlicher Urkunde über die ausserordentliche Generalversammlung vom 21. Mai 1965 wurde das Aktienkapital von Fr. 100 000 auf Fr. 150 000 erhöht durch Ausgabe von 50 Namenaktien zu Fr. 1000. Gemäss Sacheinlagevertrag vom 15. April 1965 erwirbt die Gesellschaft von Ursula Jovy geb. Beyer, in Wiesbaden (Deutschland), sämtliche Verlagsrechte und Verlagswerte des ehemaligen Leipziger Verlags Otto Beyer zum Uebernahmepreis von Fr. 50 000. Durch diese Sacheinlagen sind die neu ausgegebenen 50 Namenaktien zu Fr. 1000 voll liberriert. Die Statuten wurden entsprechend revidiert. Das voll liberrierte Aktienkapital beträgt nun Fr. 150 000 und ist eingeteilt in 150 Namenaktien zu Fr. 1000.

14. Juni 1965. Textilien usw.

**Brüder Steiner AG**, in Zug, Handel mit und Vertretungen in Textilwaren, Textilmaschinen usw. (SHAB. Nr. 111 vom 14. Mai 1965, Seite 1528). Zu Prokuristen mit Kollektivunterschrift zu zweien wurden ernannt: Heinz Putz und Wilhelm Bailicz, beide österreichische Staatsangehörige, in Wien.

14. Juni 1965.

**Centrovineal Immobilien AG**, in Baar, Immobilienbeteiligungen usw. (SHAB. Nr. 2 vom 5. Januar 1965, Seite 21). Gemäss öffentlicher Urkunde über die ausserordentliche Generalversammlung vom 11. Juni 1965 wurde das Aktienkapital von Fr. 100 000 auf Fr. 550 000 erhöht durch Ausgabe von 450 Inhaberaktien zu Fr. 1000. Die Statuten wurden entsprechend revidiert. Das voll einbezahlte Aktienkapital beträgt nun Fr. 550 000 und ist eingeteilt in 550 Inhaberaktien zu Fr. 1000.

#### Basel-Landschaft - Bâle-Campagne - Basilea-Campagna

11. Juni 1965.

**Gemeinschaftsbäckerei AG**, in Sissach (SHAB. Nr. 261 vom 7. November 1962, Seite 3206). In der Generalversammlung vom 12. Mai 1965 wurden die Statuten geändert. Das Aktienkapital von bisher Fr. 110 000 wurde durch Ausgabe von

20 neuen Namenaktien zu Fr. 1000 auf Fr. 130 000 erhöht, welche durch Verrechnung mit Forderungen an die Gesellschaft voll liberriert sind. Das voll liberrierte Aktienkapital beträgt nun Fr. 130 000, eingeteilt in 130 Namenaktien zu Fr. 1000.

#### Schaffhausen - Schaffhouse - Sciaffusa

26. Mai 1965. Natursteine.

**J. Oechslin & Co.**, in Schaffhausen, Engroshandel mit in- und ausländischen Natursteinen usw., Kommanditgesellschaft (SHAB. Nr. 32 vom 8. Februar 1963, Seite 400). Der Kommanditär Heinrich Oechslin-Bucher ist infolge Todes aus der Gesellschaft ausgeschieden; seine Kommandite von Fr. 1000 wird gelöscht. Als Kommanditistin mit einer Einlage von Fr. 1000 ist Dolores Petruzzi, von Krauchthal, in Zürich, in die Gesellschaft eingetreten.

2. Juni 1965.

**WOBAS-Wohnbaugenossenschaft Schaffhausen**, in Schaffhausen. Unter dieser Firma besteht auf Grund der Statuten vom 5. Mai 1965 eine Genossenschaft. Sie bezweckt, den Mitgliedern die Erfüllung ihrer Wohnbedürfnisse zu fördern und durch rationalisiertes Bauen eine Verminderung der Baukosten zu erwirken. Sie kann Grundstücke und Liegenschaften erwerben, überbauen, verwalten und veräußern. Das Genossenschaftskapital setzt sich aus Anteilsscheinen von Fr. 500 zusammen. Für die Verbindlichkeiten der Genossenschaft haftet nur deren Vermögen. Die Bekanntmachungen erfolgen im Schweizerischen Handelsamtsblatt. Der Vorstand besteht aus 5 bis 9 Mitgliedern. Die Genossenschaft wird mit Kollektivunterschrift zu zweien vertreten durch: Max Wirth, von Merishausen, in Neuhausen am Rheinfluss, Präsident; Paul Schämperli, von Waldi (Thurgau), in Schaffhausen, Vizepräsident, und Arthur Ulmer, von Steckborn, in Neunkirch, Geschäftsführer, Aktuar und Kassier. Geschäftsdomizil: Fronwagplatz 20 (bei Max Wirth, Treuhandbüro).

14. Juni 1965. Restaurant.

**H. Netzer-Wipf**, in Neuhausen am Rheinfluss, Betrieb des Speiserestaurants «Oberhof» (SHAB. Nr. 241 vom 15. Oktober 1962, Seite 2943). Diese Firma ist infolge Geschäftsaufgabe erloschen.

14. Juni 1965. Steinhauerei.

**F. Schwaninger**, Zweigniederlassung in Schaffhausen, Werkstätte für Steinbearbeitung (SHAB. Nr. 279 vom 28. November 1963, Seite 3385), mit Hauptsitz in Neuhausen am Rheinfluss. Neues Domizil der Filiale: Frauengasse Nr. 6a (bei Oskar Hausmann).

#### St. Gallen - St-Gall - San Gallo

12. Juni 1965. Stahlbau.

**Hans Bissig in Nachlassliq.**, in Gossau, Stahlbau, Metallbau, Fabrikation von und Handel mit Kunststoffen (SHAB. Nr. 164 vom 17. Juli 1963, Seite 2093). Nachdem die Liquidation beendet ist, wird die Firma gelöscht.

12. Juni 1965.

**Friedrich Keinath**, Sattlerei, Tapeziererei und Innendekoration, in Buchs (SHAB. Nr. 45 vom 23. Februar 1950, Seite 511). Die Firma ist infolge Aufgabe des Geschäftes erloschen.

12. Juni 1965.

**W. Sutter Rest. Krone**, in St. Gallen. Inhaber der Firma ist Walter Sutter, von Ebnat-Kappel, in St. Gallen. Restaurant, Säntisstrasse 8.

12. Juni 1965.

**Darlehenskasse Berg-Freidorf**, in Berg, Genossenschaft (SHAB. Nr. 77 vom 6. April 1964, Seite 1062). Johann Wirth, Präsident, ist aus dem Vorstand ausgeschieden. Seine Unterschrift ist erloschen. Paul Huber, von Wittenbach, in Berg, wurde zum Präsidenten ernannt. Präsident, Vizepräsident und Aktuar zeichnen zu zweien.

12. Juni 1965. Käserei, Schweinemast.

**Alois Pfister**, in Goldingen. Inhaber der Firma ist Alois Pfister, von Tuggen (Schwyz), in Goldingen. Käserei mit Schweinchaltung. Dorf.

12. Juni 1965.

**Fluka A.G., Chemische Fabrik**, in Buchs, Herstellung von und Handel mit chemischen und pharmazeutischen Produkten aller Art usw. (SHAB. Nr. 130 vom 9. Juni 1964, Seite 1787). An der Generalversammlung vom 28. Mai 1965 wurden die Statuten teilweise revidiert. Der Verwaltungsrat besteht nun aus einem oder mehreren Mitgliedern. Dieter Schmidheini wurde zum Vizepräsidenten ernannt. Er führt wie bisher Kollektivunterschrift zu zweien. Neu wurde in den Verwaltungsrat gewählt Dr. Florian Davatz, von Fanas (Graubünden) und Aarau, in Niederteufen, Gemeinde Teufen. Er führt die Unterschrift nicht.

12. Juni 1965.

**Helbling & Co., Baggerei und Kiesvertrieb**, in Jona, Kommanditgesellschaft (SHAB. Nr. 112 vom 19. Mai 1959, Seite 1409). Josef Helbling, unbeschränkt haftender Gesellschafter, wohnt in Lachen (Schwyz).

12. Juni 1965. Gewebe, Süsswaren usw.

**Spoerry & Schaufelberger AG, Zweigniederlassung Rapperswil**, in Rapperswil, Fabrikation und kaufmännische Verwertung von Geweben jeder Art, von Kunststoffen (insbesondere Plastikleder) sowie von Süsswaren (insbesondere Schokolade) usw. (SHAB. Nr. 260 vom 6. November 1962, Seite 3188). Kollektivprokura zu zweien für die Zweigniederlassung wurde erteilt an Heinrich Sieber, von Widnau, in Jona. Roland René Zaugg, Prokurist, wohnt in Rapperswil (St. Gallen).

12. Juni 1965.

**Josef Mannhart-Brotzer, Baugeschäft**, in Flum s (SHAB. Nr. 35 vom 12. Februar 1965, Seite 467), in Konkurs. Gemäss Verfügung des Konkursrichters des Bezirkes Sargans vom 4. Juni 1965 wurde der Konkurs widerrufen. Nachdem das Geschäft weitergeführt wird, bleibt die Eintragung bestehen.

14. Juni 1965.

**Schweinezeit-Genossenschaft Altstätterberg und Umgebung**, in Altstätten (SHAB. Nr. 223 vom 24. September 1962, Seite 2719). Andreas Heeb, Aktuar, und Georges Küng, Kassier, deren Unterschriften erloschen sind, sind aus dem Vorstand ausgeschieden. Neu wurden in den Vorstand gewählt: Fritz Denzler, von Schwerzenbach (Zürich), in Hinterforst, Gemeinde Altstätten, Aktuar, und Jakob Thür, von und in Altstätten (St. Gallen), Kassier. Der Präsident zeichnet mit dem Aktuar oder Kassier.

14. Juni 1965.

**Theo Müller, Drechslerei**, in Wil (SHAB. Nr. 217 vom 17. September 1962, Seite 2648). Die Firma lautet nun Theo Müller. Geschäftsnatur: Drechslerei, Sägerei und Holzhandel.

14. Juni 1965. Spezereien, Tuchwaren.

**Josef Weber-Schlauri**, in Bundt-Wattwil, Spezerei- und Tuchgeschäft (SHAB. Nr. 146 vom 27. Juni 1925, Seite 1125). Die Firma ist infolge Todes des Inhabers erloschen.

## Thurgau - Thurgovie - Turgovia

8. Juni 1965.

**Moba-Liegenschaften AG Sirmach**, in Sirmach, An- und Verkauf von Grundstücken und Liegenschaften (SHAB. Nr. 292 vom 13. Dezember 1963, Seite 3545). Das Grundkapital ist gemäss Generalversammlungsbeschluss vom 26. Mai 1965 von Fr. 50 000 auf Fr. 100 000 erhöht worden durch Ausgabe von 100 voll einbezahlten Namenaktien zu Fr. 500. Es ist jetzt in 200 voll einbezahlte Namenaktien zu Fr. 500 eingeteilt. Die Statuten wurden entsprechend geändert. Eine weitere statutarische Aenderung berührt die publizierten Bestimmungen nicht. Johann Kocherhans ist aus dem Verwaltungsrat ausgetreten; seine Unterschrift ist erloschen. Das Verwaltungsratsmitglied Albert Richli wurde zum Präsidenten ernannt und als weiteres Verwaltungsratsmitglied wurde Ernst Thalmann, von Wiezikon, in Weinfelden, gewählt. Der Präsident zeichnet kollektiv mit je einem der beiden Mitglieder.

## Tessin - Tessin - Ticino

## Ufficio di Lugano

11 giugno 1965. Pensione.

**Fraehiger Gioconda**, a Lugano (FUSC. del 3 agosto 1961, N° 179, pagina 2267). La ditta viene cancellata per cessione di commercio.

11 giugno 1965.

**Banca del Gottardo**, a Lugano, società anonima (FUSC. del 31 maggio 1965, N° 124, pagina 1712). La firma di Aldo Baggi, già direttore, è estinta.

11 giugno 1965.

**Società del Teatro e Casino-Kursaal di Lugano**, a Lugano, società anonima (FUSC. del 10 novembre 1959, N° 262, pagina 3085). Gino Nessi, già presidente, dimissionario; dott. Giovanni Torricelli e Emilio Donini, già membri, decessi, non fanno più parte del consiglio d'amministrazione e la loro firma è estinta. Rodolfo Bordoni, già membro, è ora presidente del consiglio d'amministrazione e sempre con firma collettiva a due con un avente diritto. Emilio Nessi, da Locarno, in Lugano, è stato nominato nuovo membro del consiglio d'amministrazione con firma collettiva a due con un avente diritto.

11 giugno 1965.

**Società immobiliare Mirantina S.A.**, a Lugano (FUSC. del 12 novembre 1963, N° 265, pagina 3201). Con verbale notarile dell'assemblea generale straordinaria del 9 giugno 1965, la società ha deciso di modificare la ragione sociale in **Commodore Residence-Mirantina S.A.**, lo scopo in: la compra-vendita, la locazione, la costruzione e l'amministrazione di immobili, la gestione di case di appartamenti, alberghi e imprese similari, nonché l'assunzione di partecipazioni in aziende immobiliari in Svizzera e all'estero. Inoltre ha deciso di aumentare il capitale sociale da fr. 1 500 000 a fr. 2 500 000 mediante l'emissione di 1000 nuove azioni al portatore da fr. 1000 cadauna, interamente liberate. Lo statuto è stato modificato di conseguenza. Il capitale è ora di fr. 2 500 000, diviso in 2500 azioni al portatore da fr. 1000 cadauna, interamente liberato.

11 giugno 1965. Patrimoni immobiliari, ecc.

**Cada Compagnia azionaria di amministrazioni S.A.**, a Sorengo (FUSC. del 3 dicembre 1962, N° 283, pagina 3488). Questa società è cancellata dal registro di commercio di Lugano, in seguito al trasferimento della sua sede sociale a Coira (FUSC. del 4 giugno 1965, N° 128, pagina 1768).

11 giugno 1965. Patrimoni immobiliari, ecc.

**Lasa S.A.**, a Sorengo (FUSC. del 28 marzo 1963, N° 73, pagina 905). Questa società è cancellata dal registro di commercio di Lugano in seguito al trasferimento della sua sede sociale a Coira (FUSC. del 4 giugno 1965, N° 128, pagina 1768).

11 giugno 1965. Patrimoni immobiliari, ecc.

**Cis S.A.**, a Sorengo (FUSC. del 28 marzo 1963, N° 73, pagina 905). Questa società è cancellata dal registro di commercio di Lugano in seguito al trasferimento della sua sede sociale a Coira (FUSC. del 4 giugno 1965, N° 128, pagina 1768).

11 giugno 1965. Patrimoni immobiliari, ecc.

**Cria S.A.**, a Sorengo (FUSC. del 22 luglio 1963, N° 168, pagina 2146). Questa società è cancellata dal registro di commercio di Lugano in seguito al trasferimento della sua sede sociale a Coira (FUSC. del 4 giugno 1965, N° 128, pagina 1768).

12 giugno 1965. Fili nylon, ecc.

**Nyl-Ti S.A.**, a Manno (FUSC. dell'11 settembre 1964, N° 211, pagina 2753). Con verbale notarile dell'assemblea generale straordinaria dell'11 giugno 1965, la società ha deciso di aumentare il capitale da fr. 1 000 000 a fr. 2 000 000 mediante l'emissione di 1000 nuove azioni da fr. 1000 cadauna al portatore, interamente liberate. Lo statuto è stato modificato di conseguenza. Il capitale è ora di fr. 2 000 000, diviso in 2000 azioni al portatore da fr. 1000 cadauna, interamente liberato.

12 giugno 1965. Partecipazioni, ecc.

**Eswe S.A.**, a Lugano. Società anonima con atto notarile e statuto dell'11 giugno 1965. Scopo: l'acquisto e l'amministrazione di partecipazione ad altre imprese nazionali od estere, come pure ogni altro investimento di capitali. La società può compiere tutte le transazioni commerciali o finanziarie connesse al suo oggetto oppure idonee favorirne lo scopo. Essa potrà partecipare sotto qualunque forma ad imprese similari. Capitale: fr. 100 000, diviso in 100 azioni al portatore da fr. 1000 cadauna, interamente liberato. Pubblicazioni: Foglio ufficiale svizzero di commercio. Comunicazioni e convocazioni: agli azionisti, se noti, per lettera raccomandata. Amministrazione: 1 o più membri, attualmente da un amministratore unico con firma individuale che è Eugenio Molinari, da Gerra Verzasca, in Castagnola. Recapito: via al Forte 2, c/o studio legale Gilardoni-Santini-Molinari.

## Distretto di Mendrisio

12 giugno 1965. Prodotti dolciari, ecc.

**Alemagna S.A.**, in Balerna, la produzione, vendita, importazione ed esportazione, commercio in genere di prodotti dolciari su licenza della Alemagna Panettoni dei Fratelli Alemagna, in Milano (FUSC. del 1° marzo 1963, N° 50, pagina 629). Con decisione assembleare del 31 maggio 1965, la società ha deciso di modificare il proprio scopo come segue: la produzione, l'acquisto, la vendita, l'importazione, l'esportazione ed il commercio in genere di prodotti dolciari, su licenza della S.N.C. Alemagna Panettoni di Gioachino Alemagna & C., di Milano, nonché prodotti alimentari anche surgelati e la partecipazione ad aziende del ramo. Gli statuti sono stati modificati di conseguenza. Nuovo recapito: Balerna, uffici propri.

14 giugno 1965. Strumenti di misura, ecc.

**Juro Index S.A.**, in Balerna, fabbricazione e vendita di strumenti di misura e regolazione, ecc. (FUSC. del 1° maggio 1963, N° 100, pagina 1247). La società

è cancellata d'ufficio per trasferimento della sede a Uetikon am See (FUSC. del 7 maggio 1963, N° 105, pagina 1438).

## Waadt - Vaud - Vaud

## Bureau de Grandson

3 juin 1965. Appareils électroniques, etc.

**J.-P. Troxler**, à Grandson. Le chef de la maison est Jean-Paul, fils de Charles Troxler, d'Aldigenswil (Lucerne), à Yverdon. Installation et vente d'appareils électroniques, radio-télévision. Grandson, rue Basse 38.

## Bureau de Lausanne

Complément.

**Téléphonie S.A.**, à Lausanne, fabrication et vente des appareils dans le domaine de l'électrotechnique ou de la petite mécanique (FOSC. du 16 juin 1965, page 1895). Le secrétaire Wilhelm Engler reste directeur.

12 juin 1965. Charpente, menuiserie.

**J.-L. Vernez**, à Cheseaux, charpente, menuiserie et scierie (FOSC. du 7 janvier 1948, page 40). Cette raison est radiée par suite de cessation d'activité.

12 juin 1965.

**Fides Union Fiduciaire**, succursale de Lausanne (FOSC. du 9 octobre 1964, page 3023), société anonyme avec siège principal à Zurich. Procuration collective à deux pour la succursale est conférée à Roger Michet, de Rougemont, à Lausanne.

12 juin 1965.

**Agence agricole d'Epalinges A. Marguerat**, à Epalinges, commerce d'engrais, fourrages concentrés, produits cupriques, graines fourragères et maraichères; outillage pour l'agriculture (FOSC. du 21 novembre 1945, page 2882). Cette raison est radiée par suite de cessation d'activité.

12 juin 1965. Pierres artificielles.

**Ch. Gilliard**, à Prilly. Chef de la maison: Charles Gilliard, allié Hirschi, de Combremont-le-Grand, à Lausanne. Entreprise de pierres artificielles. Route de Cossonay 80.

12 juin 1965. Tea-rooms, etc.

**Le Farinet-Lausanne S.A.**, à Lausanne, exploitation de tea-rooms, bars à café et de tous autres établissements publics (FOSC. du 10 août 1960, page 2367). Conseil: Cécile Pache (inscrite), nommée présidente; Joseph Hammo (fondé de procuration inscrit), nommé secrétaire, et Esther Peng, de Siselen (Berne), à Lausanne. La société est engagée par la signature individuelle de la présidente et du secrétaire. La procuration de Joseph Hammo est radiée. L'administratrice Esther Peng n'exerce pas la signature sociale.

12 juin 1965. Café-restaurant.

**J. Jaquet et S. Delay**, à Lausanne, exploitation du café-restaurant à l'enseigne «Café de Bourg», société en nom collectif (FOSC. du 25 novembre 1964, page 3540). La société exploite également un café à l'enseigne «Brasserie Gambrinus».

12 juin 1965. Bar à café.

**Rémy et Josette Häni**, à Lausanne, exploitation d'un bar à café à l'enseigne «Le Brooklyn», société en nom collectif (FOSC. du 29 octobre 1964, page 3256). La société est dissoute depuis le 10 novembre 1964. Sa liquidation étant terminée, cette raison sociale est radiée.

12 juin 1965. Bar à café.

**Simone Buchs**, à Lausanne. Chef de la maison: Simone Buchs, de Botterens (Fribourg), à Lausanne. Exploitation d'un bar à café, à l'enseigne «Le Brooklyn». Avenue de Chailly 52.

12 juin 1965.

**Société Immobilière Blanc-Cottage S.A.**, à Lausanne (FOSC. du 26 août 1960, page 2501). Nouvelle adresse: avenue des Toises 12.

12 juin 1965. Transports.

**Germano Frères**, à Lausanne, entreprise de transports, exploitation de gravrières (FOSC. du 18 décembre 1962, page 3645), société en nom collectif. L'associé Jean-Pierre Germano est actuellement domicilié à Renens.

12 juin 1965. Biscuits.

**P. Ziegenhagen**, à Renens, commerce de biscuits (FOSC. du 14 décembre 1962, page 3611). Cette raison est radiée par suite de cessation d'activité.

12 juin 1965. Atelier de reliure.

**Mayer et Soutter S.A.**, à Lausanne, exploitation d'un atelier de reliure (FOSC. du 26 mars 1963, page 882). Nouveau siège: Renens. Augmentation du capital social de fr. 500 000 à fr. 1 000 000, par l'émission de 500 actions de fr. 1000, entièrement libérées. Nouveaux statuts: 11 juin 1965. Capital: fr. 1 000 000, divisé en 1000 actions de fr. 1000, entièrement libérées, nominatives. Bureaux: route de Lausanne 64.

14 juin 1965. Véhicules.

**Vacar S.A.**, à Pully, la représentation et la vente de tous véhicules (FOSC. du 24 avril 1964, page 1289). Le capital de fr. 50 000, divisé en 500 actions au porteur de fr. 100, est actuellement entièrement libéré.

14 juin 1965.

**Société Immobilière Le Pierrier A**, à Lausanne, société anonyme (FOSC. du 3 mai 1960, page 1349). L'administrateur Hubert Métrailler est démissionnaire; sa signature est radiée. Seul administrateur avec signature individuelle: Pierre Rein, de Oberendingen (Argovie), à Lausanne. Nouvelle adresse: chemin des Diablerets 10 (chez l'administrateur Pierre Rein).

14 juin 1965. Volets à rouleaux.

**Steimer et Doutaz**, à Jouxten-Mézery, fabrication et pose de volets à rouleaux, société en nom collectif (FOSC. du 1<sup>er</sup> avril 1963, page 937). L'associé Richard Steimer s'est retiré de la société dès le 1<sup>er</sup> janvier 1965. La société est dissoute; la raison sociale est radiée. L'associé Henri Doutaz, allié Cuénoud, de Gruyères et Jouxten-Mézery, à Jouxten-Mézery, continue les affaires comme entreprise individuelle, conformément à l'art. 579 CO. La raison est: H. Doutaz. Fabrication et pose de volets à rouleaux. Mézery.

14 juin 1965. Immeubles.

**Mirella S.A.**, à Renens, opérations immobilières (FOSC. du 4 janvier 1965, page 6). Les autorités fiscales fédérale et cantonale ayant donné leur accord, cette raison sociale est radiée.

## Bureau de Morges

10 juin 1965.

**Electrama S.A.**, Réseau de Morges, succursale de Morges, exploitation d'un commerce d'installations électriques (FOSC. du 21 octobre 1963, N° 246, page 2978), avec siège principal à Cully. L'administrateur Camille Bruttin est décédé; ses pouvoirs sont éteints. Est nommé nouveau président du conseil

d'administration: José Sapho, de Belmont s. Lausanne, à Lausanne; il engagera la société (siège principal et succursales) par sa signature individuelle. Maurice Marchand, directeur technique de la succursale de Morges, est actuellement domicilié à Morges. Les bureaux de la succursale de Morges sont transférés aux Rives de la Morges 7, à Morges.

11 juin 1965. Alimentation générale.

**Raymond Vouilloz**, précédemment à Prilly, commerce d'épicerie-primeurs (FOSC. du 14 mars 1962, page 777). Le siège de la maison, de même que le domicile du titulaire, sont transférés à Morges. Le chef de la maison est Raymond Vouilloz allié Thomet, de Saxon, actuellement domicilié à Morges. La maison modifie son but comme suit: alimentation générale. Rue Centrale.

11 juin 1965. Spécialités alimentaires.

**Claude Béard**, à Ecublens, fabrication et commerce de spécialités alimentaires (FOSC. du 10 octobre 1962, N° 237, page 2894). La raison sociale est radiée par suite de remise de commerce.

11 juin 1965. Spécialités alimentaires.

**Sueo, Thérèse Lemarchand**, à Ecublens. Le chef de la maison est Thérèse Lemarchand née Béraud, de Genève, à Lausanne, séparée de biens et dûment autorisée par son mari Joseph Lemarchand. Fabrication et commerce de spécialités alimentaires. En Bassenges.

#### Bureau de Rolle

11 juin 1965. Appareils chimiques.

**Rheinsche Gerätebau GmbH**, précédemment à Buchs (St-Gall), société à responsabilité limitée (FOSC. du 2 février 1962, N° 27, page 349). Suivant procès-verbal authentique de son assemblée extraordinaire des associés du 1<sup>er</sup> juin 1965, la société a décidé de transférer son siège social à Rolle. Les statuts ont été modifiés en conséquence. La société a pour but le développement, la fabrication et la vente d'appareils pour laboratoires chimiques. Elle peut s'intéresser à toutes entreprises similaires en Suisse et à l'étranger. Les statuts originaux portent la date du 2 août 1960. Le capital social est de fr. 50 000, divisé en trois parts sociales. Les associés sont: «Interelektro Holding S. à r. l.», à Vevey, pour une part de fr. 40 000; René Akermann, de St-Gall, à Vevey, pour une part de fr. 5 000, et Walter Frey, de nationalité allemande, à Buchs (St-Gall), pour une part de fr. 5 000. L'assemblée des associés est convoquée par lettre recommandée adressée à chaque associé. L'organe de publicité est la Feuille officielle suisse du commerce. Les gérants sont: René Akermann et Walter Frey, prénommés, ainsi qu'Ingeborg Zipsin-Wolf, de Maur (Zurich), à Buchs (St-Gall), lesquels engagent la société par leur signature individuelle. Domicile légal et bureaux: c/o Ateliers Mécaniques Grosjean S.A., à Rolle, route de la Vallée.

#### Bureau du Sentier

12 juin 1965. Fabrique d'ébauches.

**Valjoux S.A.**, au Bioux, commune de l'Abbaye, fabrique d'ébauches et de mécanismes de pièces compliquées (FOSC. du 21 mai 1965, N° 117, page 1619). Arnold Reymond, membre du conseil d'administration, devient vice-président. Michel Reymond, de l'Abbaye et du Lieu, au Bioux, commune de l'Abbaye, inscrit jusqu'ici comme administrateur sans signature, signera dorénavant en tant que membre du conseil d'administration tout en conservant la signature comme fondé de pouvoir. La société est engagée par la signature collective à deux des personnes inscrites.

#### Bureau de Vevey

**Société immobilière de la Crétaz de Chernex**, à Montreux, société anonyme (FOSC. du 23 février 1965, page 585). La société, radiée le 17 février 1965, est réinscrite d'office, l'administration fédérale des contributions n'ayant pas donné son consentement à la radiation.

#### Bureau d'Yverdon

14 juin 1965. Machines de chantier, etc.

**Heimgartner & Herzog S.A. (Heimgartner & Herzog A.G.)**, à Yvonand. Suivant acte authentique et statuts du 24 mai 1965, il a été constitué, sous cette raison sociale, une société anonyme ayant pour but le commerce et la location de machines de chantier, d'engins et d'outillage de chantier, de même que le commerce de matériaux de construction et la faculté d'exploiter un service de réparation ainsi que toute affaire commerciale s'y rapportant. La société peut assumer des participations dans d'autres entreprises. Le capital social, entièrement libéré, est de fr. 200 000, divisé en 200 actions nominatives de fr. 1 000 chacune. Il a été fait apport à la société de l'actif de fr. 100 000 (machines et outils destinés à l'industrie du bâtiment, pièces de rechange, véhicules) de la maison «Xaver Heimgartner», Baumaschinen, à Soleure, selon convention relative aux apports en nature du 24 mai 1965. Les dits apports ont été acceptés pour le prix de fr. 100 000 contre remise à l'apporteur de 100 actions nominatives de fr. 1 000 chacune, entièrement libérées. Il a été créé 5 bons de jouissance nominatifs de fr. 10 000 chacun, donnant droit à une part du bénéfice net et du solde actif en cas de liquidation; ces 5 bons de jouissance ont été remis à l'apporteur. Les communications et convocations sont adressées aux actionnaires par lettre recommandée. L'organe de publicité est la Feuille officielle suisse du commerce. La société est administrée par un conseil d'administration d'un ou de plusieurs membres. Il est composé de Kurt Herzog, président, de Homburg (Thurgovie), à Berne, et Xaver Heimgartner, de Flislibach (Argovie), à Soleure, les deux avec signature collective. Locaux: au Marais.

#### Wallis - Valais - Vallesse

##### Bureau de St-Maurice

11 juin 1965.

**Holding Duridam S.A.**, à Monthey. Selon acte authentique et statuts du 4 juin 1965, il a été fondé, sous cette dénomination, une société anonyme visant la souscription, l'acquisition, la vente et l'administration de participations à toutes entreprises industrielles, financières et autres, y compris les sociétés immobilières. Elle n'aura dans le canton du Valais aucune activité autre que celle découlant de son administration. Le capital social, entièrement versé, est de fr. 50 000, divisé en 50 actions, au porteur, de fr. 1 000. Les convocations se font par la Feuille officielle suisse du commerce, qui est l'organe social de publicité, ou, si tous les actionnaires sont connus, par avis personnels. L'administration se compose d'un ou de plusieurs membres, actuellement de: François de Paula Canadas, d'origine espagnole, à Lausanne, président; Gabriel Monay, de Troistorrens, à Monthey, secrétaire, et Alexis-Edmond Bovey, de Chanéaz, à la Praz, membre, qui signent tous collectivement à deux. Domicile au siège: chez Gabriel Monay; bureau à Lausanne: chez Intrading Co. S.A., Grand-Pont 12.

14 juin 1965. Machines d'entreprise, travaux publics.

**Jean Décaillet S.A.**, à Martigny (FOSC. du 30 décembre 1964, page 3908). Par acte authentique du 26 mai 1965, l'assemblée générale a modifié les statuts et porté le capital de fr. 700 000 à fr. 1 000 000 par l'émission de 600 actions de fr. 500, entièrement versés. Le capital social, entièrement libéré, est ainsi de fr. 1 000 000; il est divisé en 2000 actions nominatives de fr. 500.

14 juin 1965. Transports, hôtel, café-restaurant.

**Louis Perrodin et Cie**, à Bagnes; transports, hôtel sous l'enseigne «Parc-Hôtel», société en nom collectif (FOSC. du 23 novembre 1961, page 3415). La société ajoute à son activité l'exploitation d'un café-restaurant sous l'enseigne «Le Postillon».

#### Bureau de Sion

4 juin 1965. Immeubles.

**S.I. Roseraie Montana-Vermala**, à Crans, commune de Chermignon. Suivant acte authentique et statuts du 26 mai 1965, il a été constitué, sous cette raison sociale, une société anonyme ayant pour but: l'achat, la location, la vente et la revente de tous immeubles et, en particulier, la construction sur les terrains qu'elle acquiert sur la commune de Randogne, la gestion, l'administration et l'exploitation des dits immeubles; l'aliénation de tout ou partie de ces immeubles par voie de vente, d'échange ou apport en société, et toutes opérations immobilières, financières ou commerciales se rapportant à l'objet social. La société se propose d'acquérir d'Albert Kuonen et Jean-Joseph Clivaz & cons. la parcelle 8214-c. fol. 7 N° 36 du cadastre de Randogne, places de 708 m<sup>2</sup> pour le prix de fr. 102 500 payable en espèces. Le capital social est de fr. 100 000, divisé en 1000 actions, au porteur de fr. 100 chacune. Il est libéré à concurrence du 20 pour cent, soit à concurrence de fr. 20 000 en espèces. Les publications sont faites dans la Feuille officielle suisse du commerce. Les communications et convocations sont adressées aux actionnaires par lettres recommandées si tous les actionnaires sont connus ou par un avis inséré dans l'organe de publicité. Le conseil d'administration est composé d'un ou de plusieurs membres. Yves Besse, de et à Lens, a été nommé administrateur unique; il engage la société par sa signature individuelle. Domicile légal et bureaux: c/o Gaston Bonvin, Fiduciaire Experto, Crans sur Chermignon.

9 juin 1965. Pelles mécaniques.

**Geiger Adalbert**, à Ardon. Le chef de cette maison est Adalbert Geiger, de Feschel, à Ardon, Entreprise de pelles mécaniques. (Inscription d'office conformément à l'art. 57 al. 4 de l'ORC.)

9 juin 1965.

**Banque Siero (Siero Bank) (Banea Siero)**, à Sion (FOSC. du 18 novembre 1964, N° 269, page 3470). La signature de Jeanne de Werra, administratrice démissionnaire, est radiée. Alfredo Bruno Mengotti, de Poschiavo, à Genève, a été nommé membre du conseil d'administration; il signe collectivement à deux avec le président ou le vice-président.

9 juin 1965.

**William Wuest, Agence Immobilière et assurances**, à Montana, commune de Montana. Le chef de cette maison est William Wuest, de Büron (Lucerne), à Montana, commune de Montana. Agence immobilière, toutes assurances. Immeuble des Services Industriels. Le titulaire crée un deuxième bureau à Crans sur Chermignon; «Immeuble Majestic».

10 juin 1965. Editions publicitaires. **Suzanne Michellod**, à Sion (FOSC. du 30 janvier 1957, N° 24, page 283), éditions publicitaires. La procédure de faillite étant clôturée, la raison est radiée d'office.

10 juin 1965.

**Société Immobilière de l'Avenue du Midi S.A.**, à Sion (FOSC. du 2 juillet 1956, N° 152, page 1709), acquisition d'immeubles. Suivant procès-verbal authentique de son assemblée générale du 26 avril 1965, la société a décidé sa dissolution. La liquidation étant terminée cette raison sociale est radiée.

14 juin 1965. Immeubles.

**S.I. Clématite**, à Ayent. Suivant acte authentique et statuts du 20 mai 1965, il a été constitué, sous cette raison sociale, une société anonyme ayant pour but: l'achat, la vente, la location et la gérance de tous bâtiments ou fonds immobiliers; la construction de bâtiments ou de chalets; la réalisation de toutes opérations immobilières et autres activités annexes. Le capital social, entièrement versé de fr. 50 000, est divisé en 50 actions de fr. 1000 chacune, au porteur. La société acquiert pour le prix de fr. 17 500 le m<sup>2</sup>, soit au total pour un prix de fr. 41 247 50, valeur payable en espèces, les parcelles N° 1750 et 1752, Anzère s. Ayent, pré de 2357 m<sup>2</sup>. Les publications sont faites dans le Bulletin officiel du canton du Valais, sous réserve de celles qui doivent aussi paraître dans la Feuille officielle suisse du commerce. Les communications et convocations sont adressées aux actionnaires par avis inséré dans les organes de publicité. Le conseil d'administration est composé d'un à cinq membres, actuellement de Jean-Louis Wagnière, de Coligny (Genève), à Bellevue (Genève), qui engage la société par sa signature individuelle. Domicile légal et bureaux: c/o Jean-Louis Wagnière, atelier d'architectes, Anzère/Ayent.

14 juin 1965. Terrains.

**Chalmont S.A. Chalais**, à Chalais, achat de terrains (FOSC. du 9 novembre 1962, N° 263, page 3234). En assemblée générale du 17 mai 1965, cette société a pris acte de la démission comme administrateur de Jean Adolphe Valon, dont les pouvoirs sont radiés. Pierre Wicky, de et à Genève, a été nommé président du conseil d'administration. La société sera engagée par la signature collective à deux du président Pierre Wicky, signant avec un autre administrateur. Bureaux: c/o Pierre Wicky, rue Général-Dufour 20, Genève.

14 juin 1965. Produits en ciment.

**Eggs et Luginbuhl**, à Sion, fabrication de produits en ciment (FOSC. du 14 décembre 1949, N° 293, page 3258). Frédéric Luginbuhl ne fait plus partie de la société par suite de décès. Est entré dans la société Jean Luginbuhl, fils de Frédéric, de Rubigen, à Sion. La société est engagée par la signature collective des deux associés Francis Eggs et Jean Luginbuhl.

14 juin 1965. Immeubles.

**S.I. Le Carrefour Sion S.A.**, à Sion, acheter et vendre des valeurs mobilières et immobilières (FOSC. du 3 mai 1961, N° 102, page 1257). En assemblée générale du 30 mars 1963, la société a pris acte du décès du président du conseil d'administration Ernest Rossini, dont la signature est éteinte. Jacques Allet, de et à Sion, a été nommé président du conseil d'administration sans signature. La société est engagée par la signature collective à deux du vice-président Paul Proez et du secrétaire Georges Pernet, déjà inscrits.

## Neuenburg - Neuchâtel - Neuchâtel

## Bureau de Boudry

14 juin 1965. Epicerie-primeurs.

Abel Bruat, à Corcelles, commune de Corcelles-Cormondrèche. Le chef de la maison est Abel Bruat, de Courtedoux, à Corcelles, commune de Corcelles-Cormondrèche. Exploitation d'un commerce d'épicerie-primeurs. Avenue Suguel 13.

## Bureau de La Chaux-de-Fonds

11 juin 1965. Véhicules.

Rémy Chaillet, à La Chaux-de-Fonds. Le chef de la maison est Rémy-René-Germain Chaillet, de L'Isle (Vaud), à La Chaux-de-Fonds. Commerce de véhicules d'occasion. Rue de l'Arc-en-Ciel 26.

11 juin 1965.

S. a. de l'immeuble rue de la Paix 101, à La Chaux-de-Fonds (FOSC. du 15 février 1961, N° 38). Jacques Didisheim, administrateur unique, est décédé; ses pouvoirs sont éteints. En remplacement a été désigné Jean-François Didisheim, de la Ferrière, à Lausanne, avec signature individuelle.

11 juin 1965.

Imprimerie Heng, à La Chaux-de-Fonds (FOSC. du 3 février 1959, N° 26). La procuration conférée à Ginette Heng née Calame est radiée.

## Bureau de Môtiers (district du Val-de-Travers)

14 juin 1965. Boulangerie.

Veuve André Maillardet, aux Verrières, boulangerie, pâtisserie, épicerie et commerce de fourrages (FOSC. du 16 juin 1947, N° 137, page 1629). La raison est radiée par suite de remise de commerce. L'actif et le passif sont repris par la maison «R. Veuser», aux Verrières, ci-après inscrite.

14 juin 1965. Boulangerie, pâtisserie.

R. Veuser, aux Verrières. Le chef de la maison est René-Jean Veuser, des et aux Verrières. La maison reprend l'actif et le passif de la maison Veuve André Maillardet, aux Verrières, ci-dessus radiée. Exploitation d'une boulangerie, pâtisserie et épicerie.

## Bureau de Neuchâtel

14 juin 1965. Matières plastiques.

Matériaux Pirelli-Riv, J. von Escher, à Neuchâtel. Achat et vente de produits en matière plastique de marque Pirelli-Riv, bois aggloméré et autres produits similaires (FOSC. du 3 mars 1964, N° 50, page 688). La raison est radiée par suite de remise de commerce.

14 juin 1965. Stratifiés.

Roland Gonthier, à Neuchâtel. Le chef de la maison est Roland Gonthier, de Sainte-Croix, à Neuchâtel. Représentation générale pour la Suisse des stratifiés PIRELLI-RIV. Rue du Vauseyon 15.

14 juin 1965. Participations.

Traversina S.A. (Traversina A.G.) (Traversina Ltd), à Neuchâtel, participation à d'autres entreprises industrielles, commerciales ou financières, etc. (FOSC. du 12 juin 1963, N° 134, page 1722). Suivant procès-verbal authentique de son assemblée générale extraordinaire du 40 juin 1965, il a été créé 22 915 nouveaux bons de jouissance nominatifs, sans valeur nominale, dont le statut juridique est égal à celui des 22 800 bons déjà existants. Le total des bons de jouissance est actuellement de 45 715. Les statuts ont été modifiés en conséquence.

## Genève - Genève - Ginevra

14 juin 1965. Bonneterie-lingerie.

«Tranphil» Albert Lock, à Genève, bonneterie-lingerie (FOSC. du 10 octobre 1962, page 2895). L'inscription est radiée d'office, en vertu de l'Art. 68, al. 1, ORC, par suite de départ et cessation de l'exploitation.

14 juin 1965. Transports de marchandises, etc.

G. Nufer, à Genève, entreprise de transports de marchandises, démenagements et camionnages (FOSC. du 7 février 1947, page 381). L'inscription est radiée par suite de cessation de l'exploitation.

14 juin 1965. Salon de coiffure pour dames, etc.

Charles-André Jobin, à Genève. Chef de la maison: Charles-André Jobin, de La Chaux-de-Fonds (Neuchâtel), à Genève, séparé de biens de Lilliane-Denise née Maillard. Salon de coiffure pour dames et vente de produits de beauté. 15, rue de la Cité.

14 juin 1965. Salon de coiffure pour dames, etc.

René Schweizer, à Genève. Chef de la maison: René Schweizer, de Hasle b. Burgdorf (Berne), à Plan-les-Ouates. Salon de coiffure pour dames et vente de produits de beauté. 1, rue du Vieux-Collège.

14 juin 1965. Electricité et téléphone.

«Electro-Bien-Etre» N. Dunand, à Versoix, entreprise générale d'électricité et téléphone (FOSC. du 4 novembre 1948, page 2941). Nouvelle raison de commerce: «Electro-Bien-Etre» Norbert Dunand. Objet actuel de l'entreprise: installations électriques et téléphoniques, et commerce d'appareils ménagers. Nouvelle adresse: 47 route de Lausanne.

14 juin 1965. Salon-lavoir.

T. Théraulaz, à Genève, exploitation d'un salon-lavoir à l'enseigne «Edelweiss» (FOSC. du 6 février 1963, page 378). Par suite de son mariage avec Michel Ramuz, dont elle est séparée de biens, le chef de la maison Thérèse-Julia Théraulaz, maintenant originaire de Sullens (Vaud) et domiciliée à Genève, porte désormais le nom de Ramuz. Nouvelle raison de commerce: Mme T. Ramuz-Théraulaz.

14 juin 1965. Agence maritime, etc.

Büttler & Cie, à Genève, agence maritime et toutes opérations de courtage, etc., société en commandite (FOSC. du 11 février 1964, page 443). Procuration collective à deux a été conférée à Jürgen Boehling, d'Allemagne, à Genève.

14 juin 1965.

Cave coopérative de Lully et environs, à Bernex, société coopérative (FOSC. du 25 août 1953, page 2049). André Dufournet n'est plus administrateur; ses pouvoirs sont radiés. Jean Maigre, de et à Bernex, membre et secrétaire du conseil d'administration, signe collectivement à deux.

## Abhanden gekommene Wertttitel - Titres disparus - Titoli smarriti

## Aufrufe — Sommations — Diffida

Die Kraftloserklärung des Inhaberschuldbriefs von Fr. 5000 mit Nachrichten und Zins bis 7%, lastend im II. Rang auf der Liegenschaft Sektion VIII, Parzelle 1685 des Grundbuchs der Stadt Basel, mit Wohnhaus Käferholzstrasse 66, Basel (Schuldner: Jakob Josef Bösch-Studer, Basel) wird begehrt.

Gemäss Beschluss des Zivilgerichts Basel-Stadt vom 16. Juni 1965 wird der allfällige Inhaber hiermit aufgefordert, diesen Titel innert einem Jahr, d. h. bis 28. Juni 1966, der unterzeichneten Amtsstelle vorzuweisen, ansonst der Schuldbrief nach Ablauf der Frist kraftlos erklärt wird.

4000 Basel, den 22. Juni 1965.

(520<sup>a</sup>)

Zivilgerichtsschreiberei Basel-Stadt, Prozesskanzlei.

Folgender Grundpfandtitel wird vermisst:

Schuldbrief von Fr. 2000, dat. 14. Oktober 1924, Pfandprotokoll Band A/711, Grundbuchamt Flawil, haftend auf der Liegenschaft Parzelle Nr. 73, Bergstrasse, Flawil.

Der Gläubiger dieses Pfandtitels wird hiemit aufgefordert, sich innert Jahresfrist von dieser Auskündigung an, beim Bezirksgerichtspräsidium Untertoggenburg in Flawil zu melden, andernfalls der Titel kraftlos erklärt wird.

9230 Flawil, den 22. Juni 1965.

(521<sup>a</sup>)

Bezirksgerichtskanzlei Untertoggenburg.

Folgender Grundpfandtitel wird vermisst:

Schuldbrief von Fr. 2500, dat. 15. September 1924, 2. Rang Nr. 1776, haftend auf der Liegenschaft Parzelle 915, Sonder-Ramsau, Grundbuch Oberuzwil.

Der Gläubiger dieses Pfandtitels wird hiemit aufgefordert, sich innert Jahresfrist von dieser Auskündigung an, beim Bezirksgerichtspräsidium Untertoggenburg in Flawil zu melden, andernfalls der Titel kraftlos erklärt wird.

9230 Flawil, den 22. Juni 1965

(522<sup>a</sup>)

Bezirksgerichtskanzlei Untertoggenburg.

Es wird als vermisst gemeldet und im Sinne der Bestimmungen über die Kraftloserklärung von Wertpapieren öffentlich ausgeschrieben:

Fr. 10 000 Inhaberschuldbrief vom 29. Mai 1931, im I. Rang, lautend auf die Firma Gyr & Co., Kommanditgesellschaft, Frauenfeld, ursprünglicher Schuldner und Pfandeigentümer: Emil Gamper, 1895, Schlosser, Murkart-Frauenfeld, ursprüngliche Gläubigerin: Thurgauische Kantonalbank, Filiale Frauenfeld, prov. Grundbuch Hufen, E. Bl. 115, ursprünglicher Eintrag Pfandprotokoll Frauenfeld, Bd. 45, S. 127, Nr. 94.

Falls die vermisste Urkunde innert einer Frist von einem Jahr dem Grundbuchamt Frauenfeld nicht vorgelegt wird, wird sie kraftlos erklärt werden.

8500 Frauenfeld, den 16. Juni 1965.

(510<sup>a</sup>)

Gerichtspräsidium Frauenfeld.

Es wird vermisst das Sparheft Nr. 2849 der Basellandschaftlichen Kantonalbank, Filiale Allschwil, mit einem Kapitalsaldo von Fr. 16 059.15, lautend auf Frau Josephine Hocnes-Wiederkehr, Schützenweg 1, Allschwil.

Der unbekannte Inhaber dieses Sparheftes wird aufgefordert, dasselbe innert 6 Monaten seit der ersten Publikation bei der unterzeichneten Amtsstelle vorzulegen, ansonst die Kraftloserklärung ausgesprochen wird. (511<sup>a</sup>)

4410 Liestal, den 18. Juni 1965

Obergerichtskanzlei Baselland.

Es wird vermisst:

Die 4% Obligation der Schaffhauser Kantonalbank Nr. 13124 im Nennwert von Fr. 3000, fällig am 6. Januar 1964.

Der allfällige unbekannte Inhaber dieses Titels wird aufgefordert, diesen bis 31. Dezember 1965 dem Unterzeichneten vorzulegen, ansonst die Obligation kraftlos erklärt wird. (517<sup>a</sup>)

8200 Schaffhausen, den 16. Juni 1965.

Der Bezirksrichter Schaffhausen.

## Premier avis

Par ordonnance du 22 juin 1965, le président du Tribunal somme le détenteur inconnu du billet à ordre au montant de fr. 100 000, souscrit en date du 16 mars 1965 par la société Logeco S.A., 94, rue des Eaux-Vives, à l'ordre de la Société Financière S.A. Sofigest, 3, rue du Marché, et avalisé par Imefbank, 6, rue Petitot, à l'échéance du 16 juin 1965, de le déposer au greffe du Tribunal dans un délai de 3 mois à compter de la première insertion du présent avis, faute de quoi l'annulation en sera prononcée. (519<sup>a</sup>)

1200 Genève, le 24 juin 1965.

Tribunal de première instance, Genève

Sté XXI

P. Greber, président

La pretura di Blenio diffida lo sconosciuto detentore del titolo ipotecario, al portatore, di fr. 12 000, costituito con rogito 28 settembre 1949, N° 315 del Notaio avv. Silvio Jolli, Ludiano, iscritto a reg. fond. il 5 dicembre 1950, al N° 54, gravante in primo rango i numeri di vecchia mappa: 26, 30, 42, 63, 64, 98, 103, 107, 108, 109, 110, 123, 124, 134, 135, 152, 153, 158, siti in Prugiasco, di proprietà della signora Elisabetta Mandioni, titolo andato smarrito, a volerlo produrre a questa pretura entro il 30 giugno 1966, sotto la comminatoria dell'ammortamento. (523<sup>a</sup>)

6716 Acquarossa, 22 giugno 1965.

Il pretore: Avv. P. Fumasoli.

## Kraftloserklärungen — Annulations

Die erstmals in Nr. 192 des Schweizerischen Handelsamtsblattes vom 20. August 1964 als vermisst aufgerufenen vier Couponsbogen mit den Nrn. 67 und ff zu den Aktien Nrn. 252, 321/2 und 453 der Aktiengesellschaft für billige Wohnungen, mit Sitz in Bern, von nom. je Fr. 250, sind dem Richter innert der anberaumten Frist nicht vorgewiesen worden; sie werden hiernit kraftlos erklärt. (516)

3000 Bern, den 21. Juni 1965. Der Gerichtspräsident III: Hilfiger.

Das Bezirksgericht Küssnacht a. R. hat in seiner Sitzung vom 16. Juni 1965 als kraftlos erklärt:

1. Inhaberschuldbrief vom 7. März 1931, Ziff. 44, von Fr. 5000
2. Inhaberschuldbrief vom 7. März 1931, Ziff. 45, von Fr. 5000
3. Inhaberschuldbrief vom 30. Dezember 1932, Ziff. 47, von Fr. 5000
4. Inhaberschuldbrief vom 30. Dezember 1932, Ziff. 48, von Fr. 5000

haftend auf GB 871 I, 871 II, 880, 872 I, 872 II, 877, 878, 2348 der Erben Josef Tschuppert, Küssnacht a. R.

1. Cassacapital, Ziff. 8, ab GB 887, vom 9. September 1838, Fr. 159
2. Cassacapital, Ziff. 8, ab GB 891, vom 9. September 1838, Fr. 44
3. Cassacapital, Ziff. 9, ab GB 885, vom 9. September 1838, Fr. 159

des Alois Ulrich-Lustenberger, Gröppen (LU). (518)

6403 Küssnacht a. R., den 16. Juni 1965. Bezirksgericht Küssnacht a. R.

Durch Urteil des Bezirksrichters Schaffhausen vom 24. Mai 1965 werden die beiden Inhaber-Schuldbriefe vom 17. Oktober 1939 von je Fr. 5000, haftend im Rang 2 a und 2 b auf Grundstück Grundbuch Neuhausen am Rheinfall Nr. 1529 (Grundeigentümer und Schuldner: Ernst Günter-Sülzle, Neuhausen am Rheinfall) kraftlos erklärt. (514)

8200 Schaffhausen, den 16. Juni 1965.

Der Bezirksrichter Schaffhausen.

Nach erfolgreichem Aufruf hat das Obergericht des Kantons Zürich auf Antrag des Bezirksgerichtes Winterthur den vermissten Inhaberschuldbrief von Fr. 4000, ausgestellt am 8. Oktober 1929, lautend auf Anton Rudolf-Sauter, geb. 1879, Lokomotivführer, von und in Winterthur, Breitstrasse 140, im zweiten Range lastend auf Kat. Nr. 1503 NV an der Breitstrasse 140 in Winterthur, und einem Achtel ideellem Anteil am Fussweg Kat. Nr. 1658 NV (Grundprot. Winterthur-Südseite, Bd. 20, S. 487), als kraftlos erklärt. (524)

8400 Winterthur, den 22. Juni 1965.

Im Namen des Bezirksgerichtes Winterthur

Der Gerichtsschreiber: Dr. O. Brunner.

Nach erfolgreichem Aufruf werden als kraftlos erklärt:

1. Eine Verschreibung von Fr. 1300, Vorgang Fr. 1110.
2. Eine Verschreibung von Fr. 1300, Vorgang Fr. 2410 expdt. NS 1837/38, Martini 1867 von Jakob Suter.

1. Zu Gunsten der Katharina Suter verheh. Baumgartner und
  2. zu Gunsten der Elisabeth Suter
- auf Unterpand Kreuzacker und Kreuzmattli gestellt am 27. März 1873; eingetragen im Grundbuch Hünenberg Band VIII Folio 57, GBP Nr. 305 und 338, in der Gemeinde Hünenberg-Zollweid, des Heinrich Eigensatz, Landwirt, Ziegelhof, Sins. (515)

6301 Zug, den 21. Juni 1965. Kantonsgerichtspräsidium Zug:

Dr. V. Schaller.

## Andere gesetzliche Publikationen — Autres publications légales

## Dr. Werner Windhaus G.m.b.H. in Liq., Zug

Liquidations-Schuldenruf gemäss Artikel 742 und 745 OR.

## Erste Veröffentlichung

Unsere Firma hat am 4. Juni 1965 die Liquidation beschlossen. Es ergicht deshalb an alle Gläubiger der Gesellschaft der Schuldenruf im Sinne des Schweiz. Obligationenrechtes mit der Aufforderung zur Anmeldung der Ansprüche bis zum 20. Juli 1965 an Herrn Martin Furrer, Bücherexperte, Alpenstrasse 4, Zug. (AA. 167<sup>a</sup>)

6300 Zug, den 22. Juni 1965. Der Liquidator: M. Furrer.

## Ultrafin Holding A.G., Basel

Liquidations-Schuldenruf gemäss Artikel 742 und 745 OR.

## Erste Veröffentlichung

Die Ultrafin Holding AG. in Basel hat in der Generalversammlung vom 18. Juni 1965 die Auflösung beschlossen. Die Liquidation wird unter der Firma Ultrafin Holding AG. in Liq. (Ultrafine Holding S.A. en liqon) (Ultrafine Holding Ltd. in liq.) durchgeführt. Die Gläubiger werden hiernit aufgefordert, ihre Ansprüche beim Liquidator, Herrn Dr. F. P. Zwicky, c/o Internationale Treuhand AG., Hirzbodenweg 103, 4000 Basel, anzumelden. (AA. 168<sup>a</sup>)

4000 Basel, den 18. Juni 1965. Der Liquidator.

## Mitteilungen - Communications - Comunicazioni

## Auslandspostüberweisungsdienst - Service intern. des virements postaux

Unrechnungskurs ab 23. Juni 1965 — Cours de conversion dès le 23 juin 1965

Belgien und Luxemburg/Belgique et Luxembourg: Fr. 8.77½; Dänemark /Danemark: Fr. 62.75; Deutschland/Allemagne: Fr. 108.70; Frankreich/France: Fr. 88.80; Italien/Italie: Fr. -69<sup>7</sup>/<sub>100</sub>; Marokko/Maroc: Fr. 87.10; Niederlande /Pays-Bas: Fr. 120.60; Norwegen/Norvège: Fr. 60.80; Oesterreich/Autriche: Fr. 16.86; Schweden/Suède: Fr. 84.20.

Grossbritannien und Irland (Eire\*)/Grande-Bretagne et Irlande (Eire\*): 1 £ Ster. = Fr. 12.15. \*) Zahlungen durch Vermittlung der (paiements par intermédiaire de la) Swiss Bank Corporation, London; Postcheckrechnung Nr. 40-600, Basel/Bâle. 144. 24. 6. 65.

## Konsumentenfragen in der Schweiz

Sonderheft Nr. 74

Der unter obigem Titel herausgegebene Bericht der Studienkommission für Konsumentenfragen an den Vorsteher des Eidgenössischen Volkswirtschaftsdepartements ist zum Preis von Fr. 6.50 erhältlich (167 Seiten, Format A 4). Vorauszahlung erbeten auf Postcheckkonto 30-520, Schweizerisches Handelsamtsblatt, Bern.

## Le consommateur en Suisse et ses problèmes

Supplément N° 74

Le rapport de la Commission d'étude des questions touchant les consommateurs au chef du Département de l'économie publique ayant paru sous le titre précité est en vente au prix de fr. 6.50 (170 pages, format A 4). Envoi contre versement préalable du montant en question au compte de chèques postaux 30-520. Feuille officielle suisse du commerce, Berne.

## Wohnungsmarkt und Wohnungspolitik

Bericht der Eidg. Wohnbaukommission

Sonderheft Nr. 72 der «Volkswirtschaft» (Dezember 1963)

Die Eidg. Wohnbaukommission hat vom Vorsteher des Eidg. Volkswirtschaftsdepartements den Auftrag erhalten, zuhanden des Bundesrates Vorschläge zur Normalisierung des Wohnungsmarktes auszuarbeiten. Als Voraussetzung dafür mussten die sich stellenden Fragen zuerst im allgemeinen volkswirtschaftlichen Zusammenhang betrachtet werden: Es war die gegenwärtige Lage des Wohnungsmarktes zu erforschen und eine Vorstellung über die künftige Entwicklung zu gewinnen, und schliesslich mussten die verschiedenen Ziele und Mittel in einem geschlossenen Ganzen vereinigt werden.

Dementsprechend wird im 1. Abschnitt die heutige Lage auf dem Wohnungsmarkt analysiert und die mutmassliche Entwicklung bis 1970 skizziert. Im 2. Abschnitt erfolgt die Darlegung der Zielsetzung und Begründung der öffentlichen Wohnungspolitik. Der 3. und letzte Abschnitt enthält die Grundzüge eines Systems von Massnahmen zur Normalisierung des Wohnungsmarktes mit einem Schlusskapitel «Programm für die öffentliche Wohnungspolitik».

Der Bericht kann gegen Vorauszahlung von Fr. 6.— auf Postcheckkonto 30-520, Schweizerisches Handelsamtsblatt, 3000 Bern (Eiffingerstrasse 3), bezogen werden.

Redaktion: Handelsabteilung des Eidg. Volkswirtschaftsdepartementes, Bern.

Bergbahn Grindelwald-First AG.,  
Grindelwald

Gemäss Beschluss der Generalversammlung vom 23. Juni 1965 gelangen die Coupons

|     |  |           |
|-----|--|-----------|
|     | Nr. 13 der Prioritätsaktien mit Fr. 35.—<br>abzüglich 30 % eidg. Steuern = netto | Fr. 24.50 |
| und | Nr. 13 der Stammaktien mit Fr. 30.—<br>abzüglich 30 % eidg. Steuern = netto      | Fr. 21.—  |

zur Einlösung.  
Die Dividendencoupons können bei der Kantonalbank von Bern in Bern mit ihren sämtlichen Zweigniederlassungen und im Bureau der Talstation der BGF in Grindelwald spesenfrei eingelöst werden.

Skilift Grindelwald First-Oberjoch AG.,  
Grindelwald

Gemäss Beschluss der Generalversammlung vom 23. Juni 1965 gelangen die Coupons

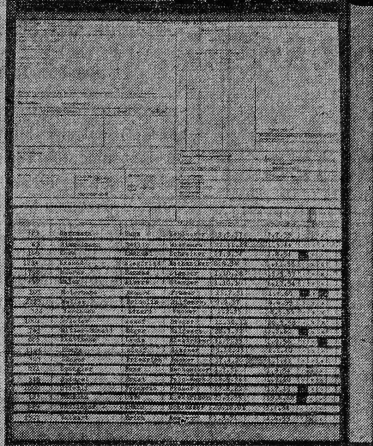
|     |  |          |
|-----|--|----------|
|     | Nr. 3 der Aktien zu nom. Fr. 1000.— mit Fr. 50.—<br>abzüglich 30 % eidg. Steuern = netto | Fr. 35.— |
| und | Nr. 3 der Aktien zu nom. Fr. 100.— mit Fr. 5.—<br>abzüglich 30 % eidg. Steuern = netto   | Fr. 3.50 |

zur Einlösung.  
Die Dividendencoupons können bei der Kantonalbank von Bern in Bern mit ihren sämtlichen Zweigniederlassungen und im Bureau der Talstation der Bergbahn Grindelwald-First AG. in Grindelwald spesenfrei eingelöst werden.

## Le Sillon Romand S.A., Lausanne

Suivant décision de l'assemblée générale du 19 juin 1965, le dividende de 5 % afférant à l'exercice 1964, sera payable contre présentation du coupon N° 27, moins impôt 30 % dès le 24 juin 1965 au siège de la société, Valentin 4, à Lausanne.

# Karteien



Unser Programm reicht von der einfachen Karteikarte bis zur raffinierten Sichtkarte. Wir modernisieren auch bestehende Anlagen oder lösen Spezialprobleme. Verlangen Sie Nr. 30 und 33/38 unserer «Blätter für Organisation». Büro-Fürer, Zürich, Möbel, Registraturen, Karteien: Tödistrasse 48. Tel. 051/271690. Büromaschinen: Fraumünsterstr. 13. Büroartikel: Münsterhof 13.

# büro-fürer

Zur Führung der Kunden- und Lieferantenbuchhaltung ist in unserem Industriebetrieb in kleinem, nettem Arbeitssta die Stelle eines

## Buchhalters(in)

neu zu besetzen. Wir suchen Mitarbeiter, die Freude an exakter, abwechslungsreicher Arbeit haben. Kenntnis der National-Buchungsmaschine erwünscht, aber nicht Bedingung. Eintritt nach Uebereinkunft.

Wir haben die Fünftagewoche und neuzeitliche Arbeitsbedingungen. Besten Dank für Ihre Offerte mit Lebenslauf und Handschriftprobe.

Ed. Geistlich Söhne AG für chemische Industrie, 8952 Schlieren bei Zürich.

Industrieunternehmen der Maschinenbranche sucht zur Betreuung des Zähltagwesens und von Personalfragen (auch Gastarbeiter) einen tüchtigen

## Personal-Chef

Der Bewerber muss perfekte italienische und etwas spanische Sprachkenntnisse besitzen, über gute charakterliche und berufliche Eigenschaften verfügen. Mindestalter 30 Jahre.

Wir offerieren zeitgemässe Salarierung, Personalfürsorge, 5-Tage-Woche.

Offerten erbeten unter Chiffre OFA 6976 R an Orell Füssli-Annoncen, 8022 Zürich.

## Das SCHWEIZERISCHE HANDELSAMTSBLATT

Ist in Finanzkreisen sehr verbreitet. Mit einem Inserat erreichen Sie auch diese Kreise.

**Conventionsfreie Frachten ab Uebersee und England Müller-Gysin AG.**  
Internationale Transporte  
4000 Basel 23  
Telefon (061) 346700

Wer übernimmt

## Baukredit

und Hypothekierung für Industriebau in der Höhe von 30 bis 50 % der Erstellungskosten? Zuschriften erbeten unter Chiffre S 120803 an Publicitas AG, 3001 Bern.

Verlangen Sie vom SHAB, unentgeltliche Zusendung von Probenummern der Monatsschrift «Die Volkswirtschaft».

## Prêts rapides

- Pas de caution jusqu'à Fr. 10 000.—
- Pas de demande de renseignements à l'employeur ni au propriétaire.
- Conditions sérieuses.



Veillez nous envoyer ce coupon aujourd'hui encore. Vous trouverez un ami en la banque spécialisée depuis 50 ans.

**Banque Procrédit**  
Fribourg, Tél. 037/26431

Nom .....  
Prénom .....  
Rue .....  
Localité .....

## ELDATA-Fakturiermaschine

fabrikneu (volltransistorisiert ein Wunderwerk der Technik rechnet geräuschlos grosse Zeitersparnis einfache Bedienung bis 1012 Speicherwerke

## NATIONAL-Buchungsautomaten

rebuild mit Schreibmaschine 4-25 Zählwerke, ab Fr. 5000.— mit Organisation mit Garantie mit Service

1a Referenzen

Unverbindliche Vorführung und Beratung

**REBUMA SUTER AG., 8045 ZÜRICH**

Uetlibergstrasse 350 - Tel. (051) 33 66 36

## Erbenaufruf

Am 10. Juni 1965 starb in Chur Herr

**Eduard Jacob Lendi**

geb. am 19. April 1870 in Chur, Bürger von Chur und Tamins (Graubünden), Sohn des Lendi Christian und der Maria Magdalena geb. Lütcher, ledig, wohnhaft gewesen in Chur.

Da allfällige Erben des grosselichen Stammes nicht bekannt sind, werden diese hiermit aufgefordert, sich binnen Jahresfrist, gerechnet vom Tage der Publikation an, unter Vorlage der entsprechenden zivilstandesamtlichen Ausweise, beim Kreisamt Chur, Poststrasse 14, 7002 Chur, zum Erbange zu melden, ansonst der Nachlass gemäss Testament des Erblassers ausgeliefert würde.

Chur, den 21. Juni 1965

Kreisamt Chur: Dr. Hans Jürg

## CENTURY SHARES TRUST

Open-end Investment Trust américain de valeurs d'assurances et de banques des Etats-Unis

Le Trust a déclaré un deuxième dividende trimestriel pour l'exercice en cours de \$ 0.04 sur les parts souscrites jusqu'au 7 juin 1965 inclus.

Les certificats enregistrés au nom de

MM. Hensch & Cie., banquiers, à Genève

représentants du Trust en Suisse, peuvent être présentés avec un bordereau numérique spécial en double exemplaire, à leurs caisses pour l'estampillage des titres et le paiement du dividende qui s'effectuera le 25 juin 1965 sur la base suivante:

|  |            |
|--|------------|
| Paiement net (impôts et frais déduits)                                     | Fr. 0.1116 |
| Retenu supplémentaire d'impôts USA (récupérable sous certaines conditions) | Fr. 0.0259 |

Le dernier rapport annuel au 31 décembre 1964 en langues française, anglaise, allemande et italienne peut être obtenu auprès de toutes les banques et au domicile ci-dessus.

Genève, 24 juin 1965.

## Ateliers des Charmilles S.A.

Le conseil d'administration des Ateliers des Charmilles S.A. à Genève a décidé, dans sa séance du 18 juin 1965, de proposer à la prochaine assemblée générale des actionnaires, qui aura lieu le 14 juillet 1965, la distribution d'un dividende de fr. 40.— brut par action, comme l'année précédente.

## Compagnie Vaudoise d'Electricité

Le dividende pour l'exercice 1964 voté par l'assemblée générale des actionnaires du 23 juin 1965 est fixé à

**Fr. 27.50 brut**

payable à partir du 24 juin 1965, sur présentation du coupon N° 10 à la Banque Cantonale Vaudoise, à Lausanne, et à ses agences dans le canton.

Le conseil d'administration

**Société Immobilière de la rue des Maraichers**  
**Société Immobilière de l'Angle de la rue des Vieux Grenadiers**  
**Société Immobilière de l'Angle de la rue des Maraichers**  
**Société Immobilière du Square des Maraichers**

Messieurs les actionnaires sont convoqués en

**assemblée générale ordinaire**

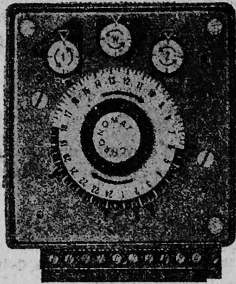
pour mercredi 7 juillet 1965, successivement 11 heures, 11 heures 15, 11 heures 30 et 12 heures, chez M. F. Daudin, régisseur, rue du Stand 51, à Genève.

Ordre du jour: Opérations statutaires annuelles.

Le bilan, le compte de profits et pertes et les rapports sont à la disposition des actionnaires dès ce jour.



CHRONOMAT



# SCHALTUHREN

Werkstätte für fein- und elektromechanische Apparate  
Spezialwerkstätte für Auto-, Moto-, Industrie-Armaturen  
Ateliers spéciaux pour armatures d'industrie, d'automobiles et motos

3000 Bern 8006 Zürich 1200 Genève  
Fischermittelstr. 18 Scheuchzerstr. 70 16, rue Ed.-Rod  
Tel. 031/45 14 12 Tel. 051/28 63 24 Tél. 022/33 76 75

e.o. bär

# MONTRES COMMUTATRICES

## 4 3/4% Anleihe des Kantons Bern 1965 von Fr. 30000000

zur Beschaffung von Mitteln für die Erhöhung des Dotationskapitals der beiden Staatsbanken um je Fr. 15000000.

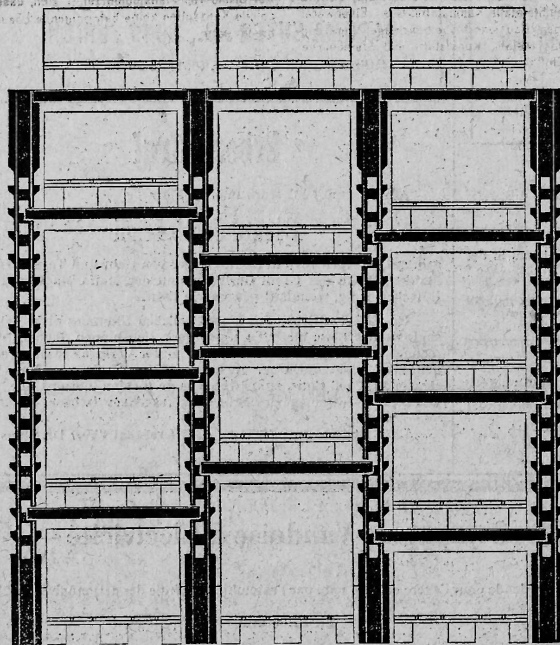
**Anleihebedingungen:** Zinssatz 4 3/4%, Jahrescoupons per 15. Juli. Anleihedauer 16 Jahre, mit Rückzahlungsrecht seitens des Kantons Bern nach Ablauf von 12 Jahren. Inhabertitel à Fr. 1000. Kotierung der Anleihe an den Börsen von Bern, Basel, Genf, Lausanne und Zürich.

**Emissionspreis 99,40%** zuzüglich 0,60% eidg. Emissionsstempel.

**Zeichnungsfrist vom 24. Juni bis 1. Juli 1965, mittags.**

Prospekte sowie Zeichnungsscheine sind bei den Banken auf sämtlichen schweizerischen Bankplätzen erhältlich.

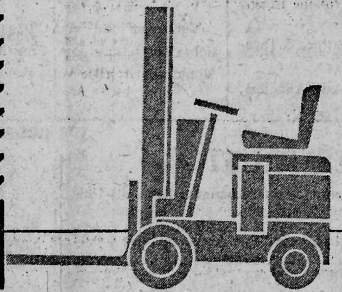
Kantonalbank von Bern  
Kartell Schweizerischer Banken  
Verband Schweizerischer Kantonalbanken  
Berner Banksyndikat



# LISTA

Lienhard-Stahlbau  
Büro- und Betriebseinrichtungen  
Erlen TG  
Tel. 072 37575

Lista-Pallet-Gestell  
kurzfristig lieferbar  
preisgünstig



**Aktiendruck** seit Jahren unsere Spezialität  
Aschmann & Scheller AG.  
Buchdruckerei zur Proschken  
Zürich 25 Tel. (051) 32 71 64

## Konsumentenfragen in der Schweiz

Sonderheft Nr. 74

Der unter diesem Titel herausgegebene Bericht der Studienkommission für Konsumentenfragen an den Vorsteher des Eidgenössischen Volkswirtschaftsdepartements ist zum Preis von Fr. 6.50 (167 Seiten, Format A 4) erhältlich. Vorauszahlung erbeten auf Postcheckkonto 30-520, Schweizerisches Handelsamtsblatt, Bern.

## Le consommateur en Suisse et ses problèmes

Supplément N° 74

Le rapport de la Commission d'étude des questions touchant les consommateurs, au chef du Département de l'économie publique ayant paru sous le titre précité est en vente au prix de fr. 6.50 (170 pages, format A 4). Envoi contre versement préalable du montant en question au compte de chèques postaux 30-520, Feuille officielle suisse du commerce, Berne.



Verlangen Sie  
regelmässig  
vom SHAB  
Zusendung von  
Probenummern der  
Monatschrift  
«Die  
Volkswirtschaft»

## Warenumsatzsteuer

(Ausgabe Januar 1965)

Die gegenwärtig gültigen Erlasse betreffend die Warenumsatzsteuer wurden im Schweizerischen Handelsamtsblatt veröffentlicht. Sie sind in einer Broschüre von 44 Seiten zusammengefasst, die zum Preise von Fr. 1.80 Porto (inbegriffen) bei Voranzahlung auf unsere Postcheckrechnung III 520 bezogen werden kann. Um Irrtümer zu vermeiden, sind separate schriftliche Bestätigungen dieser Einzahlungen nicht erwünscht.

Administration des Schweizerischen  
Handelsamtsblattes Bern

## Chemin de fer Martigny-Chatelard

Messieurs les actionnaires sont convoqués en

### assemblée générale ordinaire et extraordinaire

pour le vendredi 16 juillet 1965, à 14 heures 30, à l'Hôtel de Ville, à Martigny (grande salle).

Ordre du jour:

- 1° Opérations statutaires.
- 2° Nomination d'un membre du conseil d'administration, de deux contrôleurs des comptes et d'un suppléant.
- 3° Divers.

Cette assemblée sera suivie d'une assemblée générale extraordinaire avec l'ordre du jour suivant:

Revision générale des statuts de la Compagnie et augmentation du capital social.  
Le rapport de gestion contenant le bilan, le compte de profits et pertes, le rapport des contrôleurs, est à la disposition des actionnaires, dès ce jour, au siège sociale de la Compagnie à Martigny-Ville ou Messieurs les actionnaires sont priés de déposer leurs titres, avant le 10 juillet, en vue de la délivrance des cartes d'admission à l'assemblée.

Martigny, le 19 juin 1965

Le conseil d'administration

## Auto AG. Rothenburg

### Dividendenzahlung

Gemäss Beschluss der Generalversammlung vom 21. Juni 1965 kann die Bruttodividende für das Jahr 1964 von 4,285% inkl. Steuern, mit Fr. 6.— netto je Aktie gegen Einsendung des Coupons Nr. 7 auf dem Betriebsbüro Rothenburg bezogen werden.

Rothenburg, den 21. Juni 1965

Der Verwaltungsrat

## Autolinea Mendrisiense S.A., Chiasso

### Pagamento di dividendo

L'assemblea ordinaria degli azionisti del 12 giugno 1965, ha deciso, per l'esercizio 1964, la distribuzione di un dividendo del 5% lordo, sotto deduzione del 30% per tassa di bollo e imposta preventiva: pagamento presso la sede in Chiasso, contro consegna della cedola N° 57 vecchie azioni, e N° 10 nuove azioni.

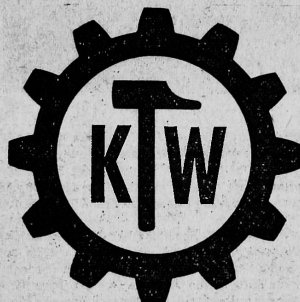
Chiasso, 16 giugno 1965

Il consiglio di amministrazione

# J.G. KIENER + WITTLIN AG

## ZOLLIKOFEN

# Neue Büro- und Lagerhausanlage



einer Filiale im aufstrebenden Kanton Wallis mit Legerhaus und Eisenblegerei beim Bahnhof Leuk-Susten.

Nach über 54 Jahren rastloser und erfolgreicher Tätigkeit verstarb 1959 der Firmegründer Johann Gottlieb Kiener im Alter von 79 Jahren. Seiner merkwürdigen Persönlichkeit und seiner unvergesslichen Verdienste sei auch an dieser Stelle in dankbarer Anerkennung gedacht. Seine Gattin wurde in den Verwaltungsrat gewählt und die Gesamtleitung des Unternehmens seinem Schwager Werner Buri übertragen.

Bereits 1957 begann sich ein Wachstum des Geschäftsvolumens abzuzeichnen, dem das Unternehmen mit der damaligen Organisation und den damaligen Einrichtungen kaum mehr gewachsen war und dem mit Teillösungen nicht mehr aufzukommen war. So blieb es der neuen Geschäftsleitung überlassen, sich mit diesen Wachstumsproblemen auseinanderzusetzen.

### Die Entwicklung des Unternehmens

Da die Eröffnung des Betriebes Zollikofen mit dem 60-jährigen Firmajubiläum zusammenfällt, scheint uns ein kurzer Rückblick auf die Entwicklung des Unternehmens angezielt.

Bereits der Vater des Firmegründers betrieb bis 1896 eine Eisenwarenhandlung an der Spitalgasse. Der nach seinen Lehr- und Wanderjahren im Alter von 24 Jahren nach Bern zurückgekehrte Johann Gottlieb Kiener legte zusammen mit Alfred Hager 1905 den Grundstein zu einem neuen Unternehmen. Dieses befand sich zuerst an der Speichergasse 16 und wurde später an die Schauptplatzgasse 4 verlegt. Die Kollektivgesellschaft J. G. Kiener + Hager entwickelte sich erfolgreich, erstellte an der Gartenstrasse 19 ein Lager- und Stallgebäude und nahm auch Grobeisen in ihr Verkaufsprogramm auf.

Als 1912 Alfred Hager aus gesundheitlichen Gründen zurücktrat, wurde er durch Alois Wittlin aus Besel abgelöst. Die Firma J. G. Kiener + Wittlin liess bald darauf im Liebfeld ein weiteres Lagerhaus erstellen und bezog 1918 mit Büros und Eisenwarengeschäft den eigenen Neubau an der Schauptplatzgasse 23.

1921 erfolgte die Umwandlung der bestehenden Kollektivgesellschaft in die heutige J. G. Kiener + Wittlin Aktiengesellschaft. Nach kurzer schwerer Krankheit verschied 1943 Alois Wittlin. In Verwaltungsrat und Geschäftsleitung folgten ihm Hans Wittlin und Werner Buri nach. Im Alter von erst 42 Jahren starb Hans Wittlin. 1954 wurde als Vertreter der Erbschaft Wittlin Fürsprecher Curt Häberlin-Wittlin in den Verwaltungsrat berufen.

Die Entwicklung des Unternehmens zog immer weitere Kreise und 1957 erfolgte die Gründung

### Die Planung des neuen Betriebes

Für die Planung der vorgesehenen Neuanlagen waren in erster Linie die damaligen und künftigen Erfordernisse sowie die zur Verfügung stehenden Mittel massgebend. Um die künftigen Erfordernisse zu beurteilen, mussten die Konkurrenzverhältnisse und die eigenen Möglichkeiten im Rahmen der gesamtwirtschaftlichen Entwicklung der Schweiz überprüft werden. Die Neuanlage sollte u. a. folgenden Anforderungen entsprechen:

- Günstige Verkehrslage, Geleiseanschluss, Landreserve
- Uebersichtliche Anordnung und vollständige Ueberdachung der Lager- und Umschlagplätze
- Rationalisierung des Warenumschlags
- Verbesserung der Arbeitsplätze

Auf Grund der Besichtigung moderner Betriebe der gleichen Branche im In- und Ausland und im Vertrauen auf die eigenen Erfahrungen wurde bewusst auf den Beizug von Spezialisten verzichtet. In Anbetracht der unregelmässigen geometrischen Form des Bauareals und der sehr verschiedenartigen Struktur der einzuliegenden Waren, erforderte die Planung besondere Sorgfalt. Ersehrend wirkte sich auch der Umstand aus, dass das Lagerprogramm während der Planung und des Baus um neue Warengruppen erweitert werden musste. Nur dank einer engen und verständnisvollen Zusammenarbeit zwischen Architekten und Bauherrschaft war es schliesslich möglich, eine Anlage zu schaffen, die sowohl in architektonischer als auch in betrieblicher Hinsicht allen Anforderungen gerecht wurde.

### Die Projektierung bzw. Ausführung erfolgte durch folgende Firmen:

Gesamtprojektierung und Ausführung Shed-Hallen:  
Ausführung Büro- und Lagerhaus:  
Ausführung Garagetrakt:  
Ingenieurarbeiten exkl. Garagetrakt:  
Ingenieurarbeiten für Garagetrakt:  
Ingenieurarbeiten für Stützmauern:  
Oertliche Bauführung:  
Projekt und Bauleitung Erschliessungsstrasse:  
Projekt und Bauleitung Brücke für Zufahrtsgleise:

H.-M. Daxelhofer, dipl. Arch. SIA BSA, Bern

Willy Althaus, dipl. Arch. SIA, Bern  
Mäder & Brüggemann, Architekten BSA SIA, Bern  
Emch & Berger, dipl. Bauing. ETH SIA, Bern  
Paul Kipfer, dipl. Ing. ETH SIA, Bern  
Balzari, Blaser, Schudel, dipl. Ing. ETH SIA, Bern  
F. Bachmann, Wabern

H. W. Naef, dipl. Ing. ETH SIA, Bern

Steiner + Grimm, dipl. Ing. ETH SIA, Bern

### Das Unternehmen heute

Mit dem Detailverkaufsgeschäft für Eisenwaren, Schrauben, Beschläge, Werkzeuge, Kleinmaschinen, Fittings, Armaturen und Metallen an der Schauptplatzgasse,

dem Detailgeschäft für Eisen, Metalle, Halbfabrikate, Fitting, Armaturen, Guss und Kunststoff im Liebfeld

und dem Engroslager für das gesamte Verkaufsprogramm (Eisen, Stahl, Halbfabrikate, Buntmetalle, Leichtmetalle, Kunststoffe, Guss, Eisenwaren, Schrauben, Bau- und Möbelbeschläge, Werkzeuge für Holz-, Metall-, Kunststoff- und Steinbearbeitung, Elektrowerkzeuge, Blechbearbeitungs- und Werkzeugmaschinen) in Zollikofen, bietet die J. G. Kiener + Wittlin AG ihrer Kundschaft im Raume Bern wesentlich verbesserte Einkaufsmöglichkeiten. Besonders erwähnt seien die guten Parkungsverhältnisse im Liebfeld und in Zollikofen.

Aber auch die über das ganze Land verteilte Industrie- und Gewerkekundschaft wird sich bereits darüber Rechenschaft geben können, dass durch die neuen Anlagen die Leistungsfähigkeit des Unternehmens ganz wesentlich gesteigert worden ist.

Eine Belegschaft von 400 Personen und 24 Lastwagen verschiedener Typen gewährleisten eine zuverlässige und rasche Bedienung.

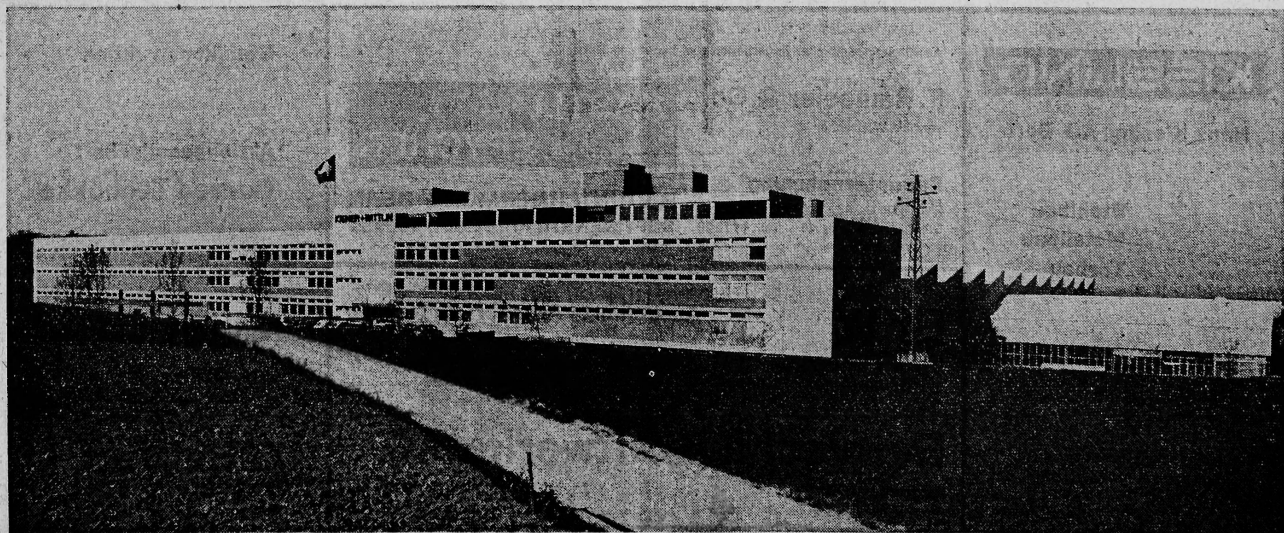
### Baubericht des Architekten zur Büro- und Lagerhausanlage der Firma J. G. Kiener + Wittlin AG, Moosseedorf/Münchenbuchsee

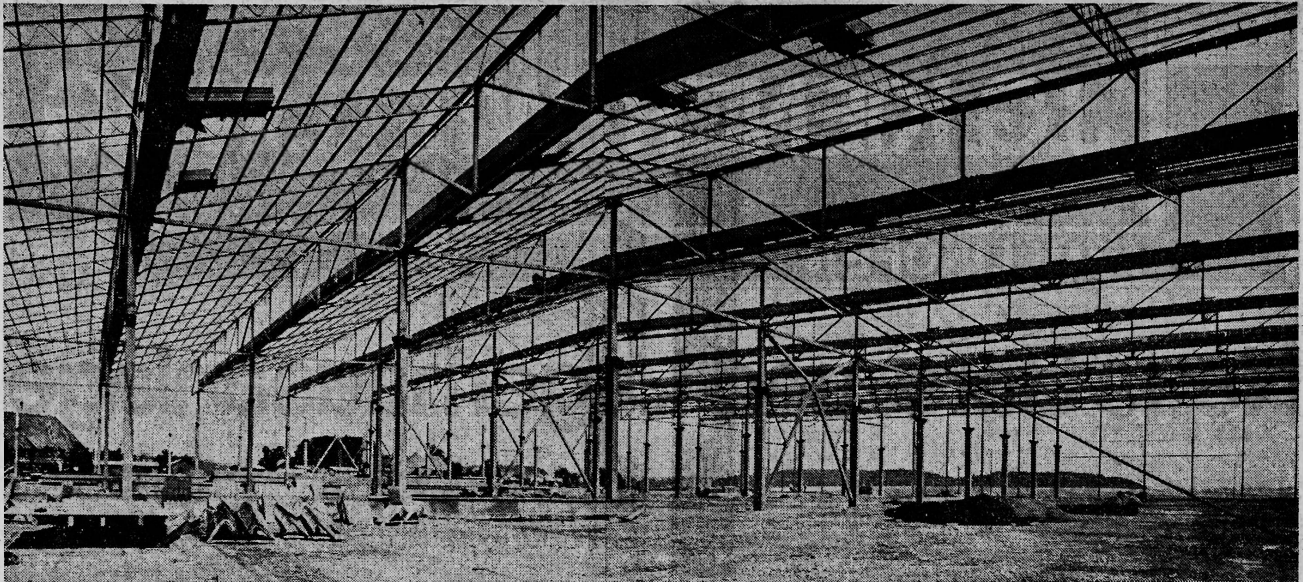
Dem projektierenden Architekten stellte sich vorerst die Aufgabe zu untersuchen, ob die bestehende Anlage in Bern-Liebfeld baulich so erweitert werden könnte, dass sowohl in organisatorischer wie in betrieblicher Hinsicht eine annehmbare Gesamtlösung erzielt würde.

Auf Grund von Planstudien zeigte sich, dass eine solche Konzeption keine befriedigende Lösung erbracht hätte.

Nach eingehender Prüfung der Vor- und Nachteile von verschiedenen Bauterrains erwarb die Bauherrschaft das Areal im Raume Garbistal, zwischen Zollikofen und Münchenbuchsee, im Halte von zirka 42 000 m<sup>2</sup>. Dieses liegt an verkehrsgünstiger Stelle zwischen der SBB-Linie Bern-Biel und der Staatsstrasse Bern-Zollikofen-Biel. Mit den Projektierungsarbeiten wurde im Laufe des Jahres 1960 begonnen. Das damalige Raumprogramm wie gegenüber dem schliesslich ausgeführten Projekt ein wesentlich geringeres Ausmass auf.

Eine erste Baueingabe wurde am 3. Oktober 1961 eingereicht, für die innert nützlicher Frist die Bewilligung erteilt wurde. Anfangs Januar 1962 wurde indessen das 2. erweiterte Projekt publiziert, das der Ausführung entspricht. Auch diesmal wurde die Bewilligung der sehr umfangreichen Baueingabe innert sehr kurzer Frist erteilt. Dem Umstände, dass es sich hierbei um einen Industriebau handelt, wurde in verständnisvoller Art und Weise Rechnung getragen. Es wurde nämlich darauf verzichtet, die Anwendung von ferribgem Eternit zu verlangen, wie es das Baureglement für ländliche Bauten vorschreibt.





Besondere Schwierigkeiten verursachte die Verlegung der bestehenden Hochspannungsleitung der SBB, sowie die geotechnischen Bodenverhältnisse, und nicht zuletzt die irreguläre geometrische Form des Areals.

Im Sommer 1962 wurden die umfangreichen Erdarbeiten bei idealen Witterungsverhältnissen in Rekordzeit durchgeführt. Zeitweise waren bis 25 Baumaschinen, Lastwagen usw. auf dem Areal tätig.

Gleichzeitig mit den Erdarbeiten wurde der Baugrund verdichtet. Dadurch konnte auf die anfänglich vorgesehene Pfählung verzichtet werden. Die mit den Pfählungsarbeiten betraute Firma erklärte in zuvorkommender Weise, für den annullierten Auftrag keine Entschädigung zu verlangen, da die Geräte an einer ändern Baustelle sofort Verwendung finden konnten. Diese Einstellung einer Unternehmung darf im Zeichen der verstärkten Baukonjunktur als Positivum besonders hervorgehoben werden.

Im Laufe des Herbstes konnten noch die Fundationsarbeiten zur Lagerhalle ausgeführt werden. Der darauf folgende sehr strenge Winter trug sowohl zur Bau-Verzögerung bei, als auch zur Verzögerung der Bauarbeiten.

Mit Bauprogramm war vorgesehen mit den Shedbauten zu beginnen, um möglichst rasch die Abbiegehalle in Betrieb nehmen zu können. Die Bauarbeiten für das Büro- und Lagerhaus und den Garagentrakt wurden erst im Frühjahr 1963 an die Hand genommen. Die Fertigstellung der Gesamtanlage erfolgte im Prinzip auf anfangs 1965. Die Bauzeit dauerte somit zirka 2 1/2 Jahre, was für ein derartig umfangreiches Bauwerk als annehmbar bezeichnet werden kann.

Die Gebäudegruppe, wie sie sich heute präsentiert, hat eine überbaute Fläche von rund 23 300 m<sup>2</sup>. Sie gliedert sich in:

- a. Viergeschossiges Büro- und Lagerhaus 2 400 m<sup>2</sup> überbaute Fläche
- b. Abbiegehalle und Lagerhallen 19 500 m<sup>2</sup> überbaute Fläche
- c. Garagentrakt 1 400 m<sup>2</sup> überbaute Fläche

Diese Gebäudegruppe bildet in sich ein organisches Ganzes, das den betrieblichen Anforderungen optimal entgegenkommt.

Im Büro- und Lagerhaus sind untergebracht die Büroräume, die Garderobe-Anlagen und Wohlfahrtsräume, sowie Lagerflächen für Güter mit relativ kleinen Stückgewichten. Es sind auch drei

geräumige Wohnungen vorhanden. Der baulichen Konzeption wurde eine Eisenbetonskelett-Konstruktion zu Grunde gelegt.

In den Lagerhallen, die Spannweiten von 32 bzw. 26 m aufweisen, wird das Schwermaterial gelagert. Es handelt sich hierbei um eine umfangreiche Stahlkonstruktion mit Shedbedachung. Den sechs Lagerhallen ist je ein Leulkran zugeordnet, der die gesamte Lagerfläche bestreichen kann und sowohl das Einlagern der ankommenden Güter, wie auch das Beladen der ausgehenden Güter verrichtet.

Besondere Sorgfalt wurde der Disposition und Konzeption der Krananlagen gewidmet. Auf Empfehlung des technischen Experten der SUVA wurden durchgehende Laufstege eingebaut, die es ermöglichen, die Krane in jeder Lage zu verlassen bzw. zu erreichen. Es handelt sich hier hauptsächlich um eine erstmalige solche Ausführung in der Schweiz. Als Stromzuführungen wurden überall geschlossene Strombänder verwendet.

Der Garagentrakt liegt an der westlichen March des Areals. Er ist unabhängig von den übrigen Bauten angelegt und dient dem Unterhalt und dem Unterbringen der firmeneigenen Fahrzeuge.

Die heuliche Lösung der Gesamtanlage ist so konzipiert, dass eine Erweiterung in nördlicher Richtung für alle Trakte möglich ist.

Als wesentliche Neuerung gegenüber bisher ausgeführten derartigen Betrieben ist zu vermerken, dass alle Einrichtungen in geschlossenen Räumen vorgenommen werden können. So ist z. B. auch das Armierungseisenlager gedeckt.

Der umbaute Raum beträgt rund 300 000 m<sup>3</sup>. Hieron beträgt der Anteil der erdgeschossigen Lagerhallen rund 233 000 m<sup>3</sup>.

Für die Erschliessung musste einerseits eine Zweigstrasse, andererseits für den Bahnanschluss eine zirka 1,2 km lange Geleiseanlage errichtet werden. Innerhalb des Areals wurde der Verkehrsabwicklung grosse Sorgfalt gewidmet. Die interne Erschliessung erfolgt durch eine Strassenschleife, die um den Gebäudekomplex führt. Das Geleise wird ebenfalls durch das Gebäude hindurchgeführt.

Die zur Anwendung gelangten Baumaterialien entsprechen einer zweckmässigen und rationalen Konstruktion. Es sind dies armerter Beton, Baustahl, Well-Eternit, Sichtbackstein, Glas.

Ein besonderes Lob gebührt der grosszügigen Bauherrschafft für die gute Zusammenarbeit und das

gezeigte Verständnis für Schwierigkeiten, die sich naturgemäss bei einer derartig umfangreichen Anlage ergeben.

Die Vergebung der Arbeiten erwies sich als besonders schwierig, galt es doch, möglichst viele treue Kunden der Firma zu berücksichtigen.

Die Zusammenarbeit unter den Architekten, den Ingenieuren und den ausführenden Firmen war sehr erfreulich. Sie stand im Zeichen des gemeinsamen Willens, eine qualitativ gute und dem Bauherrn zweckdienliche Anlage zu schaffen.

(H.-M. Daxelhofer)

### Baubericht des Ingenieurs zur Büro- und Lagerhausanlage der Firma J. G. Kiener & Wittlin AG, Zollikofen

#### 1. Aufgaben des Tiefbaues

##### a) Bodenverhältnisse

Das zu überbauende Areal wies eine Neigung von zirka 10 Prozent nach NE auf, fiel somit gegen das SBB-Geleise ab. Die angetroffenen Bodenverhältnisse können als schlecht bezeichnet werden. Die zur Beurteilung der Bodenverhältnisse notwendigen Aufschlüsse und Sondierungen wurden vom geotechnischen Institut in Bern ausgeführt und ausgewertet. Im Shedhallenbereich musste eine Pfahlfundation vorgeschlagen werden. Beim mehrstöckigen Büro- und Lagergebäude lag die Fundationssohle dank der Unterkellerung bereits in der gut tragfähigen Schicht, so dass sich eine Fundation mittels Einzel- und Streifenfundamenten aufdrängte.

##### b) Erdarbeiten

Durch die einseitige Neigung des Geländes ergab sich im westlichen Teil des Areals ein Einschnitt und im östlichen Teil eine Schüttung von zunehmender Stärke.

Die folgenden Zahlen mögen Aufschluss geben über die ausgeführte Erdarbeiten:

|                                  |                             |
|----------------------------------|-----------------------------|
| Abtrag total                     | zirka 49 000 m <sup>3</sup> |
| Wiederverwendetes Abtragmaterial | zirka 26 000 m <sup>3</sup> |
| Auftreg total                    | zirka 43 000 m <sup>3</sup> |
| davon Fremdbezug (Kiesmaterie)   | 17 000 m <sup>3</sup>       |

Die eigentliche Schüttung im Auftragsbereich (praktisch ganzer Shedhallenbereich) erfolgte in Schichten von 50 cm Stärke, welche anschliessend mittels Rüttelwalzen verdichtet wurden. Abwechslungsweise wurde kiesiges Material und vom Abtrag stammendes Deckschichtenmaterial verwendet. Die Schüttungsstärke schwankte zwischen 0,5-3,5 m. Dank der sorgfältig ausgeführten Verdichtung und dem trockenen Wetter des Sommers 1962 ergab sich ein sehr guter Aufbau mit Verdichtungsdaten, die es erlaubten, auf eine Pfahlfundation zu verzichten.

Im ganzen Bereich der Shedhallen und Vorplätze wurde noch im Sommer 1962 ein 60 cm starker Kieskoffer eingebracht und verdichtet. Diese Kofferung diente direkt als Rohplanie der Bodenplatten und Vorplätze (Kofferung total zirka 6000 m<sup>2</sup>).

#### c) Fundation

Die Fundierung des mehrstöckigen Büro- und Lagergebäudes und der Shedhallen wurde mittels Streifen- und Einzelfundamenten ausgeführt. Die Shedhallenfundamente wurden im bereits verdichteten Kieskoffer ausgehoben. Sämtliche Fundamente wurden in armiertem Eisenbeton P 300 ausgeführt.

#### 2. Aufgaben des Hochbaues

##### a) Eisenbetonarbeiten

Die vorgeschriebenen Deckennutzlasten des Büro- und Lagerhauses schwankten zwischen 1000-2000 kg/m<sup>2</sup>. Der Stützenraster variierte von 5,00-6,70 m. Sämtliche Decken wurden als Flachdecken projektiert. Die Treppenhäuser, Liftschächte und Stützen wurden zur Windaufnahme beigezogen. Das ca. 136 m lange Büro- u. Lagergebäude wurde durch 2 Dilatationsfugen in drei ungefähr gleiche Teile von 40-50 m Länge aufgeteilt. Jeder dieser drei Teile wurde zusätzlich mit einer 1 m breiten Schwindfuge ausgeführt, welche vier Wochen nach erfolgter Betonierung geschlossen wurde. Im Shedhallenbereich waren die eingespannten Einzelfundamente im Halleninnern, die Streifen-



**KISSLING**  
Hans Kissling AG Bern

**Stahlbau  
Metallbau  
Torbau**

Ausführung sämtlicher Gittersparren, «R-Träger» und der 11 Falltüre zu Abbiegehalle

Ausführung sämtlicher Bauarbeiten zum Lagerhaus Nord

**F. Ramseier & Co.**  
vormals W. Bracher

**KÄSTLI+**  
NACHFOLGER E. SPYCHER

**Bauunternehmung Bern**  
Gryphenhübelweg 46 Tel. 44 75 22

**BAUUNTERNEHMUNG BERN**  
SEFTIGENSTR. 41 TEL. 031/46 23 33

**BKW**  
Erzeugung, Uebertragung und Verteilung elektrischer Energie

**Ausgeführte Arbeiten am Neubau**  
Projektierung sämtlicher Starkstromanlagen Ausführung der Hauptverteilungsanlage sowie von Licht-, Kraft- und Wärmeinstallationen.

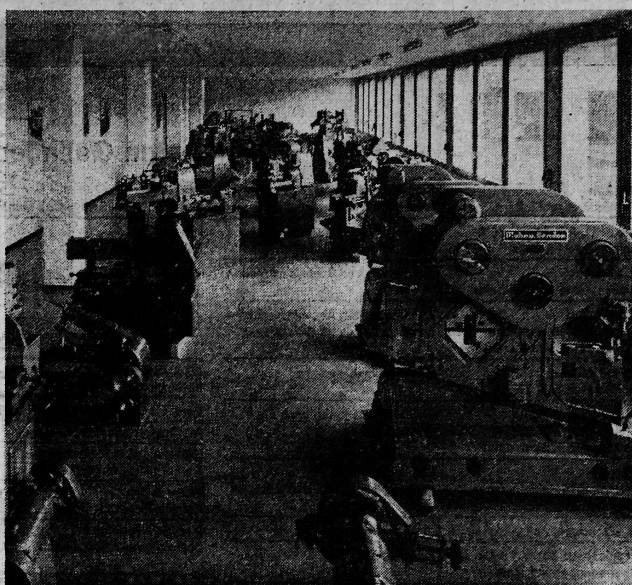
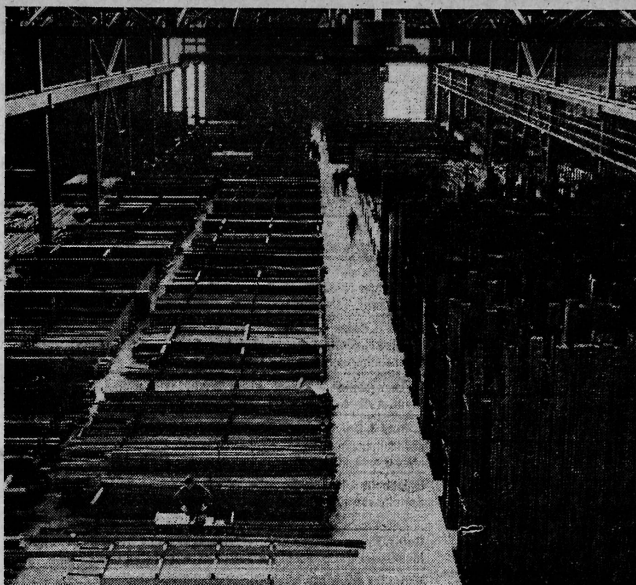
**Bernische Kraftwerke AG**  
Betriebsleitung Bern  
Viktoriaplatz 2

**Stahlkonstruktion**

**Aktiengesellschaft**  
**Conrad Zschokke**

Direktion und Werk  
5312 Döttingen Tel. (056) 5 14 44

Stahlbau-Ingenieur-Büros  
8005 Zürich Wasserwerkstr. 53  
Tel. (051) 28 94 54



fundamente im Fassadenbereich und unter den Zwischenwänden, ein Zwischenpodest in der Blechhalle sowie die schwimmende Bodenplatte auszuführen.  
Die Einzelfundamente wurden als Hülsenfundamente ausgeführt, in welchen die einzuspannenden Stahlstützen nachträglich eingesteckt wurden. Die 15 cm starke schwimmende Bodenplatte und die Geleiseplatte wurden direkt auf einer Sandausgleichsschicht mittels Fertigern, wie sie vom Strassen- und Pistenbau her bekannt sind, betoniert. Die einzelnen Felder von zirka 13 x 3,25 m sind mittels bituminierter Runderisen gegenseitig verdübelt. Die Oberfläche wurde sauber abgezogen und dient gleich als fertiger Hallenboden.

**b) Stahlbauarbeiten**

Der gesamte Shedhallenbereich wurde als reine Stahlkonstruktion konzipiert.

Als Tragssystem wurde ein Sheddach mit senkrecht stehender Verglasung gewählt. Die Dachdeckung besteht aus Wellternit, wobei in den ungeheizten Hallenbereichen Silikon-Isolierplatten eingebaut wurden. Das nach Nordosten orientierte Lichtband hat eine lichte Höhe von 2,25 m. Das Dach wird durch alle 1,10 m angeordnete, parallel zu den Zahlenachsen verlaufende Gelenkpfetten, bestehend aus I PE 100 getragen, welche zirka 5,20 m weit gespannt sind. Zur seitlichen Haltung wurden in Feldmitte Zugstangen angeordnet.

Die Pfetten werden durch die Shedquerträger getragen. Diese spannen von Shedbinder zu Shedbinder über 10 m und verlaufen parallel zu den Buchstabenachsen. Sie sind als Leichtträger ausgebildet, bestehend aus T-förmigen Ober- und Untergurt und dazwischen eingeschweissten Runderisenschlangen als Diagonalausfachung.

Die eigentlichen Shedbinder sind in den Fensterflächen angeordnet, auf jeder Zahlenaxe und spannen über 26 m bzw. 31,50 und 32,50 m. Sie wurden als durchlaufende Fachwerkbinder projektiert. Die Ober- und Untergurte wurden aus abgestuften 1/2 PE- bzw. DIN-Profilen, die Diagonalen aus Rohren und die Vertikalen aus DIE- und DIN-Profilen gebildet.

Zur Aufnahme des Windes auf die Shedfenster, sowie zur Knickaussteifung der Binder Ober- und Untergurte dient eine abgekantete Stahlblechrinne. Die aus 5-mm-Blechen zu U-Profilen abgekantete Blechrinne hat somit zwei Funktionen: Ableitung des Dachwassers zu den Stützenköpfen einerseits

und statische Funktion als Horizontalverband andererseits.

Die Windkräfte parallel zu den Buchstabenachsen werden mit Hilfe der Blechrippen über die auf den Buchstabenachsen angeordneten Horizontalriegel in die fachwerkförmig ausgebildeten Portale abgeleitet.

Die Windkräfte parallel zu den Zahlenachsen werden durch die, in allen Schnittpunkten von Zahlen mit Buchstabenachsen angeordneten, eingespannten Stützen aufgenommen. Die Stützen wurden in Fundamentaussparungen eingesteckt und diese nach erfolgter Richtebeit ausgegossen.

Die Kranbahnträger sind aus Flachstahlschienen und I PE-Profilen zusammengeschweisst. Für die Aussteifung der oberen Gurtung wurden in den mittleren Axen Winkelverbände eingeschraubt und in den Randaxen Winkel seitlich angeschweisst. Der gesamte Stahlaufwand betrug 1274 Tonnen.

|                                  | Tonnage | kg/m <sup>2</sup> |
|----------------------------------|---------|-------------------|
| 1. Pfetten und Zugstangen        | 151,8 t | 7,9               |
| 2. Dachverbände                  | 7,9 t   | 0,4               |
| 3. R-Träger                      | 157,3 t | 8,2               |
| 4. Binder und Träger Axe 13      | 217,5 t | 11,4              |
| 5. Portale und Horizontal-Riegel | 39,0 t  | 2,0               |
| 6. Rinnen                        | 145,1 t | 7,6               |
| 7. Stützen                       | 171,6 t | 9,0               |
| 8. Kranbahnen                    | 163,8 t | 8,6               |
| 9. Aussenwände                   | 133,3 t | 7,0               |
| 10. Torriegel                    | 17,9 t  | 0,9               |
| 11. Bühne Abbiegehalle           | 12,2 t  | 0,6               |
| 12. Laufsteg                     | 15,5 t  | 0,8               |
| 13. Zwischenwände                | 20,1 t  | 1,0               |

(Emch + Berger)

**Bildlegenden**

Linke Seite: Stahlkonstruktion: Gelenkpfetten mit Zugstangen; Leichtträger mit Runderisenschlangen; Abkantrohnen als Horizontalverband; Shedbinder; Horizontalriegel; eingespannte Stahlstützen.

Rechte Seite oben links: Blick in die Lagerhalle für Steiseisen. Fachwerkförmige Portale in Stützenachsen.

Oben rechts: Ausstellungssaal für Werkzeugmaschinen.

Unten rechts: Teilansicht unserer Lager für Eisenwaren, Schrauben, Beschläge und Werkzeuge.



**Schindler-Aufzug + Uto-Kran-Fabrik AG**

8048 Zürich  
Badenerstrasse 573

Zwei Laufkrane  
Hublast 5t Spannweite 25,1 m  
mit grossen Arbeitsgeschwindigkeiten  
neuzzeitlicher Steuerungsart  
Brücke in moderner Kastenbauweise

**VON ROLL AG  
Werk Bern**

**Betoneisenhalle  
und Formeisenhalle  
mit VON ROLL-Kranen  
ausgerüstet**

**Erdarbeiten  
und  
Platzgestaltung**



**Bauunternehmung Bern**

**Ausführung von Eisenbeton- und Maurerarbeiten**

**Hochbau  
Tiefbau  
Zimmerei  
Schreinerei**

**Industriegerleise ab  
Station Zollikofen  
und Geleiseanlage im  
Areal Kiener + Wittlin  
wurden erstellt durch**



ausgeführt durch:

**Losinger + Co AG Bern  
A. Marti + Co AG Bern  
Weiss + Marti AG Bern**

Krananlagen in allen Ausführungen für jeden Verwendungszweck

(geliefert für Neubau Kiener & Wittlin: 2 Laufkrane 5 t, Spannweite 25 m)

Elektrozüge 125-10 000 kg Tragkraft

Seilzugapparate  
750 - 1500 - 3000 kg Tragkraft  
6,5 - 18 - 27 kg Gewicht

**Fritz Müller, Ing. AG**

Bauunternehmung  
Effingerstrasse 13 3011 Bern  
Tel. 25 10 51

## Zum guten Gelingen haben beigetragen:

|   |   |   |   |   |   |
|---|---|---|---|---|---|
| <b>Ad. Arm</b><br>Manuelstrasse 47, Bern  | Gips- und Malerarbeiten<br>Werkhalle und Bürogebäude  | <b>Paul Hegg</b><br>Sanit. Anlagen, Spenglerei, Münchenbuchsee                                      | Sanitäre Installationen   | <b>Walter Oesch, Zollikofen</b><br>Metallbau- u. Schlosserei  | Metallbau- und Schlosserarbeiten<br>Garagetrakt   |
| <b>Autophon AG, Techn. Büro</b><br>Belpstrasse 14, Bern   | Telefonanlage und<br>Kleinfunkgeräte für Lagerhaus  | <b>Hesler AG</b><br>Belpstrasse 23, Bern  | Projektiertung der gesamten<br>Schweinstrominstallationen<br>Automatische Heus-<br>Telephonzentrale Typ SKW 1000<br>Drehlose Personensuchanlage<br>Uhrenanlage Signelanlage<br>Lichtjoststationen<br>Antennenanlage Blitzschutzanlage | <b>Paerli &amp; Cie.</b><br>Hochfeldstrasse 39, Bern  | Heizungsanlagen   |
| <b>H. Bärtschi</b><br>Alpenstrasse 40, Zollikofen   | Ausführung von Schreinerarbeiten  | <b>W. J. Heller AG</b><br>Bern, Sion, Ilanz   | Eisenbahnbrücke über<br>Staatsstrasse   | <b>Otto Remseyer</b><br>Nachfolger Nikl. Remseyer<br>Spenglerei, Sanit. Anlagen, Lorrainestrasse 20, Bern | Sanit. Installationen   |
| <b>E. Baumann</b><br>Schlosserei u. Metallbau<br>Mühlestr. 22, Münchenbuchsee                         | Ausführung von Abschlusswänden<br>und Metalltüren im Geregetrakt  | <b>Gebr. Heilmann, Eisenbau</b><br>Burgdorf Pfetten   | Zwischenwände   | <b>E. Rätz u. Sohn</b><br>Mech. Schmiede u. Schlosserei<br>Vertretung Bucher-Guyer, Münchenbuchsee        | Schlosser und Metallbauarbeiten<br>in sämtlichen Gebäuden   |
| <b>Berkel AG</b><br>Hohlstrasse 535, Zürich   | Waagenfabrik  | <b>AG für Holzindustrie, Gümli</b><br>Reinigungsdienst Honegger<br>Aarberggasse 46, Bern            | Neubaureinigung   | <b>Werner Ruchti</b><br>Sanit. Installationen<br>Sanit. Anlagen, Spenglerei, Zollikofen, Bern             | Sanit. Installationen   |
| <b>Biedermann &amp; Alloth</b><br>Elektr. Unternehmungen<br>Falkenplatz 9, Bern                       | Elektrische Installationen im<br>Wohntrakt  | <b>Huber &amp; Cie.</b><br>Postgasshalde 21, Bern   | Ausführung von Fenstern, Metall-<br>treppen- und Treppengeländer  | <b>E. Ruef &amp; Co.</b><br>Zentralheizungen<br>Marktstrasse 50, Bern                                     | Gesamtprojekt und Oberleitung<br>der Raumheizung  |
| <b>Fritz Bill</b><br>Spenglerei u. Installationen<br>Kirchberg/BE                                     | Spenglerarbeiten am<br>Attikageschoss und Dachterrasse  | <b>Ingold Compactus AG</b><br>Seefeldstrasse 224, Zürich  | Lieferung und Einbau von<br>COMPACTUS-Lagergestelle-<br>Anlagen   | <b>Rüfenacht &amp; Heuberger AG</b><br>Spitalgasse 17-21, Bern  | Einrichtungen von<br>Fremdarbeiterunterkünften<br>Industrievorhänge   |
| <b>G. Bizzozzero, Asphaltgeschäft,</b><br>Stöckackerstrasse 62, Bern                                  | Stöckackerstrasse 62, Bern  | <b>Isolationen AG</b><br>Zwinglistrasse 12, Bern  | Titan-Hartbetonböden<br>Isolier- und Unterlagsböden gegen<br>Schall, Wärme, Kälte und<br>Feuchtigkeit, Terrassenbeläge  | <b>Gottfr. Ryser</b><br>Möbelwerkstätte, Vechigen/Boll  | Schaller- und Bürokorpusse mit<br>Kunststoffbelag   |
| <b>Teppichhaus Bossart &amp; Co. AG</b><br>Schwanengasse 5, Bern                                      | Bodenbeläge   | <b>Willi Joss, Metallbau</b><br>Morgenstrasse 121, Bern 18  | Metallbauarbeiten   | <b>Sägesser Worb AG, Worb</b>   | Stahlkonstruktionen   |
| <b>A. U. Buchschacher</b><br>Sanit. Installationen<br>Grabenpromenade 5, Bern                         | Ausführung von sanit. Inst.<br>im Büro- und Lagerhausneubau.  | <b>Gebrüder Jost AG</b><br>Blümlisalpstrasse, Heimberg  | Paketutsche und Rollenbahn-<br>Stahlbauarbeiten   | <b>R. Senn</b><br>Bern 18/Bümpliz   | Lamellenstoren<br>Rolläden u. Storenfabrik  |
| <b>Peter Bühler, Malerei</b><br>Heimstrasse 28, Bern 18   | Fassadenanstriche<br>Büro- und Lagerhaus  | <b>Hans Kalt, Vereinsweg 7, Bern</b>  | Türen und Treppenhendläufe  | <b>F. Soltermenn &amp; Co.</b><br>Marzlistrasse 3, Bern   | Ausführung von<br>Hallenschiebetoren  |
| <b>Ed. Bürgli, Stadtplatz 6, Aarberg</b>  | Oeltanklieferung  | <b>Kamm &amp; Co., Heizung u. Lüftung</b><br>Gerbergasse 7b, Bern                                   | Heizungsanlage (Teillauftrag)   | <b>Alfred Spycher u. Söhne</b><br>Sägermattstrasse 9<br>Köniz und Bern                                    | Ausführung von Gips- und<br>Malerarbeiten   |
| <b>Bürgli &amp; Huser AG</b>  | Konsortium des Südtraktes   | <b>H. Karo, Rolläden u. Storen</b><br>Zentralstrasse 92, Biel                                       | Lamellenstorenarbeiten  | <b>Gebr. Sulzer AG</b><br>Heizung u. Lüftung<br>Schönburgstrasse 41, Bern<br>Tel. 42 24 55                | Erstellung der Heizzentrale mit<br>Sulzer-Röhrenkessel sowie<br>Bandstrahlerheizung im<br>Feinblechlager                                |
| <b>Werner Burkhard AG</b>   | Maurer- und Eisenbetonarbeiten<br>Bauunternehmungen in Bern   | <b>F. Kästli AG, Holzbau u. Sägewerk</b><br>Münchenbuchsee und Bern                                 | Schreinerarbeiten   | <b>Ed. Schärer &amp; Co.</b><br>Schlosserei u. Metallbau<br>Liebefeld/Bern                                | Ausführung der<br>Abschlusswände mit<br>Scoballit-Füllungen   |
| <b>H. u. W. Bürki, Mech. Schreinererei</b><br>u. Innenausbau<br>Altenbergstrasse 57, Bern             | Türen, Schränke,<br>Treppenhendläufe  | <b>Hermann Kästli u. Sohn</b><br>Storenfabrik, Ostermündigenstrasse 73, Bern                        | Lamellenstoren  | <b>Scherler AG</b><br>Papiermühlestrasse 9, Bern  | Installationen der Hallen-<br>beleuchtung und Lieferung der<br>Beleuchtungskörper   |
| <b>Hans Bürki, Schreinererei</b><br>Eigerstrasse 45, Bern   | Türen, Trennwände   | <b>Katag Treuhand</b><br>für Gemeinschaftsverpflegung<br>Seidenhofstrasse 14, Luzern                | Projektierung der Kantinen-<br>einrichtung und<br>Org. des Kantinenbetriebes  | <b>E. Schnelder &amp; Cie.</b><br>Dählhölzliweg 1, Bern   | Malerarbeiten   |
| <b>Hans Bracher</b><br>Moserstrasse/Schläflistrasse 2, Bern   | Gartenbauerarbeiten   | <b>Hans Keller</b><br>Weissensteinstrasse 6, Bern   | Leichtmetallfenster<br>Abblegehelle   | <b>Ed. Schölly</b><br>Waffenweg 11, Bern  | Ausführung des Passerellen-<br>haupteinganges inklusive Wind-<br>fang; Diverse Treppengeländer.   |
| <b>H. Brägger AG</b><br>Asphaltunternehmung, Kapellenstrasse 28, Bern                                 | Flachdachisolationen  | <b>P. Kipfer, dipl. Ing., Bern</b>  |   | <b>F. Schwertfeger</b><br>Mech. Bau- u. Möbelschreinererei,<br>Riedbachstrasse 151, Bern 18               | Innere Schreinerarbeiten  |
| <b>Carba AG, Liebefeld</b>  | Treibstoffanlage  | <b>Franz Kohler</b><br>Schreinerarbeiten<br>Lätschenstrasse 23, Ostermündigen                       | Schreinerarbeiten   | <b>Staudenmann &amp; Co., Thörishaus</b>  | Malerarbeiten   |
| <b>Chapuis &amp; Gschwend</b><br>Techn. Büro, Bern, Muri, Köniz und Ostermündigen                     | Sanit. Anlagen u. Spenglerei  | <b>Konrad Peter AG</b><br>Maschinenfabrik, Liestal  | Autoheber und<br>Geräteeinrichtungen  | <b>Steiner &amp; Grimm</b><br>Ingenieure SIA<br>Gutenbergstrasse 21, Bern                                 | Projekt<br>Industriegeleise Ueberführung<br>Zollikofen  |
| <b>Construivit SA</b><br>Lyss/BE  | 6000 m <sup>2</sup> Fassadengerüst<br>Verschiedene fahrbare und stabile<br>Arbeitsgerüste in der Halle<br>Lagergestelle mit einer<br>Tragfähigkeit von 1000 kg/m <sup>2</sup> | <b>Adolf Künzi AG</b><br>Strassen- u. Tiefbau, Liebefeld  | Zufahrtsstrasse   | <b>Ateliers de Constructions</b><br>métalliques et mécaniques, <b>Stephan SA, Freiburg</b>                | Stahlstützen  |
| <b>Max Donner &amp; Cie. SA</b><br>Ateliers de Construction DONAX<br>30, Av. Portes-Rouges, Neuenburg | Charpente métallique<br>Colonnes  | <b>Fritz Lanz, Münchenbuchsee</b>   | Bürowände   | <b>Sursee-Werke AG</b><br>Sursee  | Fabrikation von modernen<br>Kochapparaten für Personal-<br>restaurant, Heime, Anstalten,<br>sowie Hotel- und Restaurations-<br>betriebe |
| <b>Hans Egger, Metallbau</b><br>Normannenstrasse 12, Bern   | Stahlbauarbeiten  | <b>Walter Latscha</b><br>-Busch- u. Waagen<br>Stampfenbachstrasse 67,<br>Zürich                     | Lieferung von 5 Stück<br>modernem «BUSCH»-<br>Leuchtbildwaagen bis zu 6 t<br>Kapazität  | <b>Karl Stebler</b><br>Metallbau<br>Wasserwerkstrasse 29, Bern  | Holz-, Metallfassade<br>Hinter Fassade in Stahlrohr-<br>profil<br>Rahmen für Profil-Verglasungen  |
| <b>Eschmann AG</b><br>Industriestrasse 5, Thun  | «ULTRALIGHT»-Kuppeln  | <b>E. Lehmann u. Sohn AG</b><br>dipl. Malermeister<br>Mezenerweg 8, Bern                            | Ausführung von Gips- und<br>Malerarbeiten   | <b>Karl Steiner</b><br>Hagenholzstrasse 60, Zürich  | Ausgeführte Arbeiten in der<br>Kantine: Selbstbedienungsbuffet<br>und Kantinenküche   |
| <b>Eternit AG</b><br>Niederunnen<br>Tel. (058) 4 15 55  | Dacheindeckung und Fassadenver-<br>kleidung mit naturgrauen Asbest-<br>Zement-Wellplatten «ETERNIT»   | <b>Leschot &amp; Mussother AG</b><br>Elektr. Unternehmung, Schwanengasse 12, Bern                   | Installationen Abblegehelle   | <b>Terraplan AG</b><br>Postgasse 27, Bern   | Schallisolierende<br>Unterlagsböden   |
| <b>Oskar Fähr</b><br>Zähringerstrasse 11; Bern  | Glasmanufaktur  | <b>A. Lüscher AG</b><br>Elektr. Installationen<br>Elektr. Anlagen, Bern, Münchenbuchsee, Jegenstorf | Elektr. Installationen  | <b>R. Tschannen</b><br>Gerbestrasse 31, Ostermündigen   | Schutzraum - Normbeuteile   |
| <b>Fahrni &amp; Co. AG, Metallbau, Lyss</b>   | Türzargen und Fensterbänke  | <b>M. M. Kücheneinrichtungen AG</b><br>Waldeggstrasse 23, Liebefeld                                 | Kücheneinrichtung   | <b>Verzinkerei Worb AG, Worb</b>  | Verzinkungsarbeiten   |
| <b>Flachdach AG</b><br>Pulverweg 58c, Bern  | Kunststoffbodenbeläge<br>CONTIFLEX und CONTAN   | <b>Meier &amp; Reusser</b><br>Möbel u. Innenausbau, Gassel  | Anfertigung von Türen   | <b>W. Vogt</b><br>Ingenieurbüro<br>Maschinen- u. Metallbau, Burgunderstrasse 21, Bern                     | Grosse Schiebetore und<br>automatische Hallenschiebetore  |
| <b>Alb. Flückiger</b><br>Zimmererei, Schreinererei, Sägerei<br>und Holzhandlung, Gümli                | Zimmerarbeiten  | <b>Rud. Messerli</b><br>Kesslergasse 15, Bern   | Sanitäre Installationen   | <b>Armin Walter</b><br>Zentralheizungen, Zollikofen   | Heizung Lager Ost   |
| <b>Oskar Frick, Malerei, Gipserei</b><br>Stadtbachstrasse 44, Bern                                    | Malerarbeiten   | <b>Robert Meyer AG</b><br>Aarberggasse 56, Bern   | Lieferung und Verglasung von<br>Dickglas und MOUTEX-Isolierglas   | <b>Hardy Welther</b><br>Elektronunternehmung<br>Hirschengraben 10, Bern                                   | Ausführung der Lichtinstallationen<br>in den Lagerhallen  |
| <b>Führer &amp; Gaggioli</b><br>Holzbau, Zimmererei, Bernstrasse<br>175, Kehrsatz                     | Ausführung von Schreinerarbeiten  | <b>Meyer, Müller &amp; Co. AG</b><br>Teppichhaus, Bern  | Plastik-Filzbodenbeläge   | <b>Wanzenried &amp; Hess</b><br>Aarberggasse 36, Bern   | Elektrische Installationen<br>Garagentrakt  |
| <b>W. Garbani</b><br>Gipserei u. Malerei<br>Greizerstrasse 80, Bern                                   | Ausführung der Malerarbeiten<br>an der Eisenkonstruktion in der<br>Lagerhalle   | <b>Jean Müller</b><br>Glas en gros<br>Freiburgstrasse 49, Biel                                      | PROFILIT-VERGLASUNG<br>durch die Firma mit den grössten<br>Erfahrungen  | <b>Wartmann AG, Oberbipp</b>  | Stahlkonstruktion   |
| <b>Gartenmann &amp; Co. AG</b><br>Isolationen, Laubeggstrasse 22, Bern                                | Akustikdecken   | <b>Herm. Mumprecht</b><br>Eisenbau Werkstätte<br>Gartenstrasse 23, Bern                             | Eisenkonstruktion<br>Stahlbau   | <b>Gebr. Weber</b><br>Dachdeckergeschäft,<br>Ostermündigen  | Wellernitbedachung mit Sillan-<br>SPW-Plattenisolationen<br>(Blechhalle)  |
| <b>Fritz Gasser dipl. Zimmermeister</b><br>Sieberweg 15, Papiermühle                                  | Zimmer- und 1 Los Schreiner-<br>arbeiten, Holzvordächer   | <b>W. &amp; H. Niederhauser AG</b><br>Stahlbau, Metallbau<br>Morgenstrasse 131, Bern 18             | Eisenkonstruktion für die<br>Lagerung der Armierungseisen<br>mit Lauf- und Rollstegen<br>und Restgestelle in der<br>Schneide- und Biegehalle  | <b>Otto Weibel</b><br>Elektr. Anlagen, Münchenbuchsee   | Elektrische Installationen, Kantine   |
| <b>Chr. Gfeller AG</b><br>Bern 18   | Licht- und Kraftinstallationen  | <b>W. Nussbaum &amp; Cie.</b><br>Holligenstrasse 43/45, Bern  | Gips- und Malerarbeiten   | <b>Wera AG, Bern/Zürich</b><br>Gerbergasse 23-33, Bern  | Lufttechnische Anlagen  |
| <b>Wwe. Alfred Giesbrecht Söhne</b><br>Schlachthofweg 128, Bern                                       | Isolierglasverglasung   | <b>Ing. W. Oertli AG</b><br>Uferweg 15, Bern  | Oelfeuerungen   | <b>Paul Wirz</b><br>Lufttechn. Anlagen, Bern  | Ventilationsanlagen für Küche<br>und Kantinen   |
| <b>J. Graf, Maler- u. Gipsergeschäft</b><br>Münchenbuchsee  | Malerarbeiten Gipsarbeiten  |   |   | <b>Hans Zeugg, Spitalgasse 35, Bern</b>   | Gärtnerarbeiten   |
| <b>Gribi &amp; Co. AG, Fensterfabrik</b><br>Burgdorf  | Holzbau, Holz-Metallfenster   |   |   | <b>W. Zurflüh</b><br>Morgartenstrasse 5, Bern   | Baueinstückung im Wohnhaus<br>mit Spezialöfen und Spezial-<br>apparaten   |
| <b>Tlach Kiener</b><br>Altenbergstrasse 24-28, Bern   | Holz-Metallfenster  |   |   |   |   |
| <b>Wahli &amp; Cie. Fensterfabrik</b><br>Scheibenstrasse 22-24, Bern                                  | Holz-Metallfenster  |   |   |   |   |
| <b>Rud. Gartner</b><br>Schreinererei, Niederscherli   | Schränke und Türen  |   |   |   |   |
| <b>Hartmann &amp; Co. AG, Biel</b>  | Garage-Kipp- und -Klapptore   |   |   |   |   |