

Zeitschrift: Der Traktor : schweizerische Zeitschrift für motorisiertes Landmaschinenwesen = Le tracteur : organe suisse pour le matériel de culture mécanique

Herausgeber: Schweizerischer Traktorverband

Band: 11 (1949)

Heft: 1

Artikel: Zuverlässiger als ein "Katzenauge"

Autor: [s.n.]

DOI: <https://doi.org/10.5169/seals-1048453>

Nutzungsbedingungen

Die ETH-Bibliothek ist die Anbieterin der digitalisierten Zeitschriften. Sie besitzt keine Urheberrechte an den Zeitschriften und ist nicht verantwortlich für deren Inhalte. Die Rechte liegen in der Regel bei den Herausgebern beziehungsweise den externen Rechteinhabern. [Siehe Rechtliche Hinweise.](#)

Conditions d'utilisation

L'ETH Library est le fournisseur des revues numérisées. Elle ne détient aucun droit d'auteur sur les revues et n'est pas responsable de leur contenu. En règle générale, les droits sont détenus par les éditeurs ou les détenteurs de droits externes. [Voir Informations légales.](#)

Terms of use

The ETH Library is the provider of the digitised journals. It does not own any copyrights to the journals and is not responsible for their content. The rights usually lie with the publishers or the external rights holders. [See Legal notice.](#)

Download PDF: 16.03.2025

ETH-Bibliothek Zürich, E-Periodica, <https://www.e-periodica.ch>

Zuverlässiger als ein «Katzenauge»

Kurz nach Kriegsende ist das amerikanische Produkt «Scotchlite» (sprich: «Scotschlait, deutsch: «Schottenlicht»; so benannt, weil das «Licht» so billig ist, dass es sich sogar der geizige Schotte leisten kann. Die Red.); ein Erzeugnis der Durex Abrasives Corporation in New York, bei uns aufgetaucht. Es ist ein in verschiedenen Farben gehaltenes Material, das auftreffendes Licht ausserordentlich stark zu reflektieren vermag. Es wurde geschaffen, um Strassensignale, Warnungstafeln, Richtungsanzeiger usw. des Nachts besser sichtbar zu machen, was auf unbeleuchteten Ausserortsstrecken wesentlich zur Verkehrssicherheit und Unfallverhütung beitragen kann. Wer schon Gelegenheit hatte, solchen Signalen nachts zu begegnen, wird sicherlich von deren Leuchtkraft überrascht gewesen sein. Man sieht dieselben auch aus grösserer Entfernung weit besser als gewöhnliche bemalte Markierungen und wird so auf Gefahren oder Richtungsänderungen rechtzeitig aufmerksam gemacht.

Es ist daher nicht verwunderlich, dass in der Folge die eidgenössischen, kantonalen und kommunalen Behörden sich mit dieser neuen Erfindung befassten. So wurden z. B. verschiedene Versuchsstrecken mit «Scotchlite»-Signalen angelegt und die Erfahrungen zeigten, dass sich diese sehr gut bewährten und daher stets in vermehrtem Masse angewendet werden. Auf was beruht aber denn die ausserordentliche Reflexionskraft dieses neuen Materials? Was ist dieses «Scotchlite» eigentlich? «Scotchlite» ist eine dünne Folie von einem Bruchteil eines Millimeters, die aus drei verschiedenen Schichten besteht. Die erste ist eine metallisierte Kunstharzschicht und dient der Festigung der Folie. Die Mittelschicht trägt die Farbe und das Reflexmaterial. Die äusserste oder dritte Schicht besteht aus mikroskopisch kleinen Glasperlen von genau gleicher Grösse, die zu zwei Drittel in einer durchsichtigen Kunstharzmasse eingebettet sind.

Die zweite und dritte Schicht hat nun zur Folge, dass bei Dunkelheit die mit «Scotchlite» versehene Fläche den auffallenden Lichtstrahl mit unverminderter Helligkeit, jedoch ohne zu blenden, zu seiner Quelle zurückwirft. Die «Scotchlite»-Folie kann auf verschiedenen Unterlagen, sei es Holz, Eisen oder Leichtmetall, aufgezogen werden.

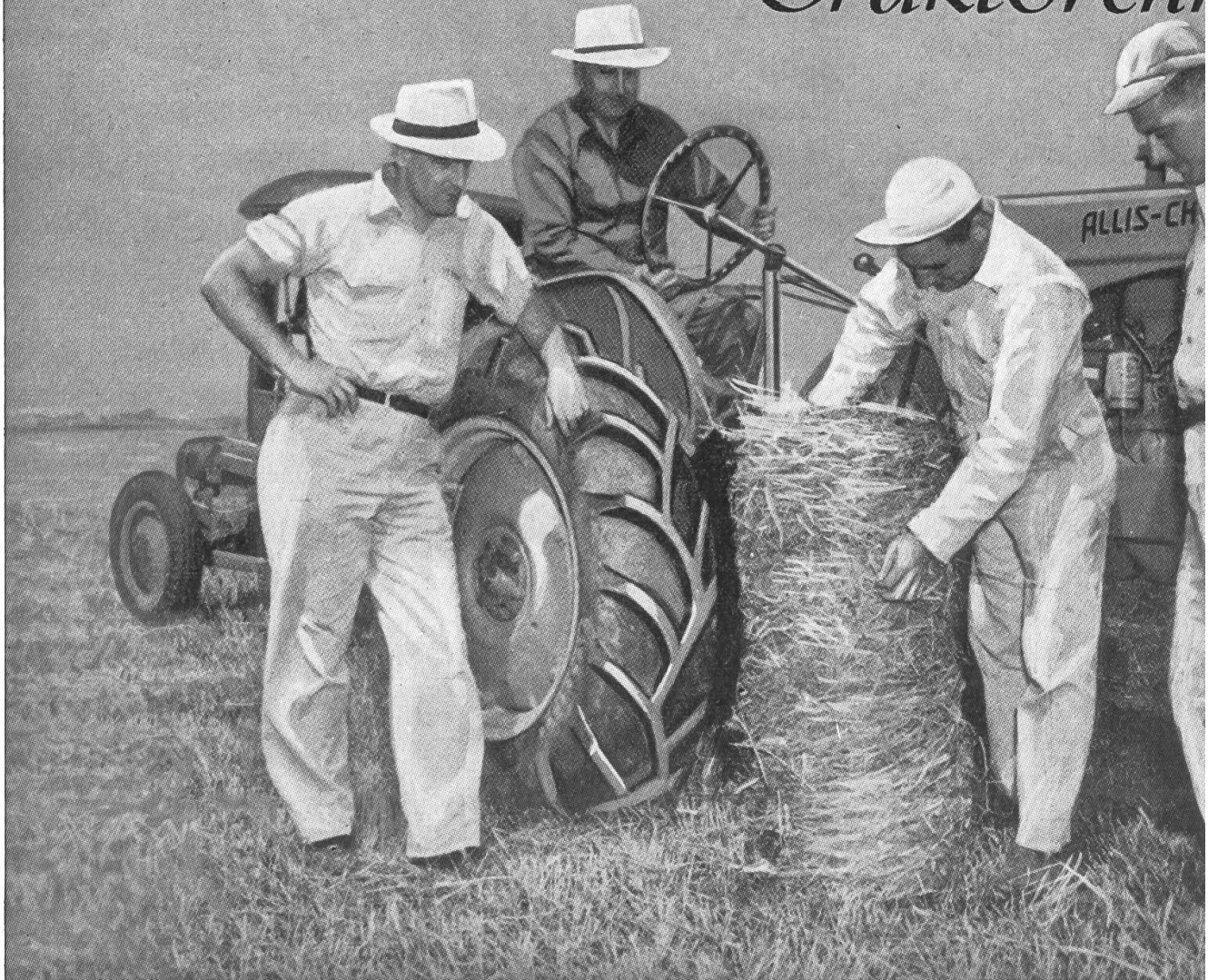
Es wäre nun angebracht, **«Scotchlite» auch in der Landwirtschaft** zu verwenden.

Aber wo? Vorab an Stelle der stets defekten «Katzenaugen»! Jedes tier- oder traktorbespannte Fahrzeug ist behördlich verpflichtet, des Nachts ein Schlusslicht in Form eines roten Rückstrahlers aufzuweisen. Bis jetzt waren die gläsernen «Katzenaugen» das naheliegendste und auch behördlich verordnete Hilfsmittel. Leider hat aber dieser Rückstrahler zwei Nachteile. Erstens ist er beim kleinsten Druck oder Schlag in Scherben, so dass nur noch die Aluminiumfassung am Wagen bleibt und den Zweck der Rückstrahlung daher nicht mehr erfüllt; zweitens ist er relativ teuer.

Firestone

bringt den wirksamsten aller

Traktoren



Ziehen besser

Halten länger

Alle Dimensionen sind sofort al

Fabrik für Firestone Proc

reifen



Pirelli
CHAMPION GRIP

U.S. PAT. NO. 2,324,996

TRACTOR

Spina Diplo

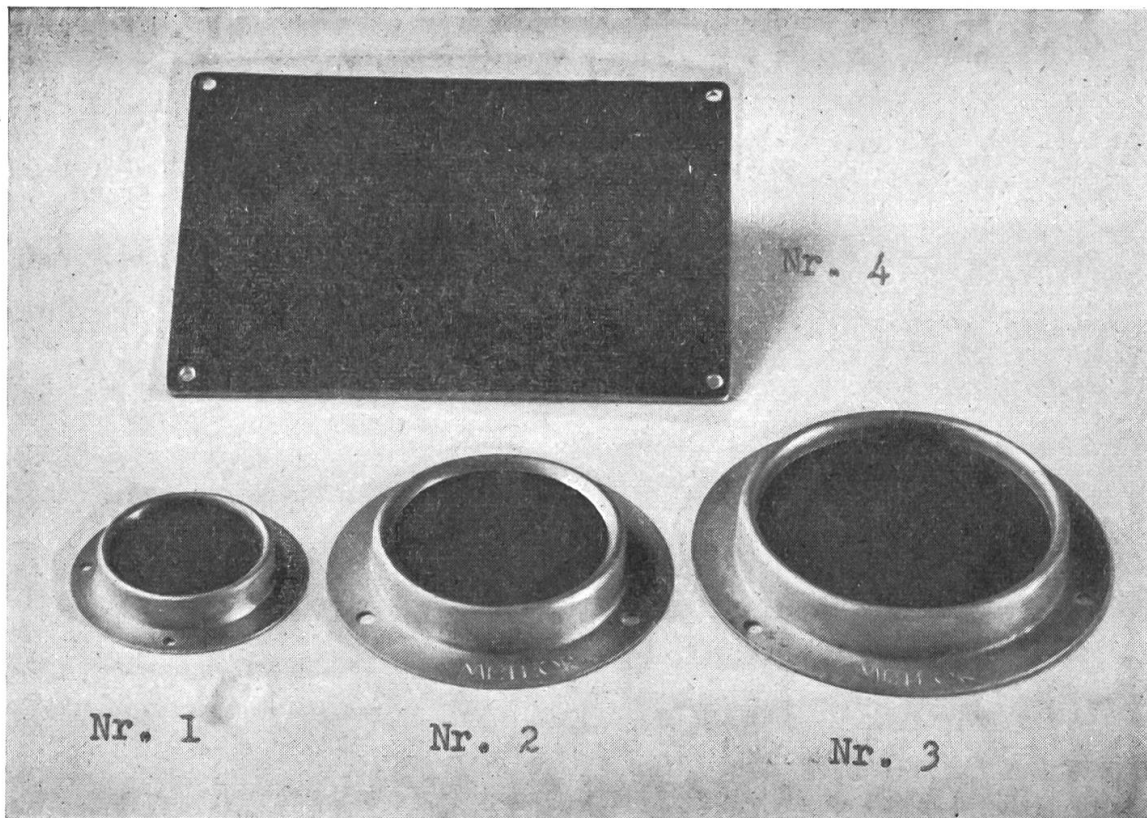
Reinigen sich selbst

Lager lieferbar

Produkte A. G. Pratteln (BLD.)

Nachdem nunmehr so gute Erfahrungen mit «Scotchlite» in der Strassen-signalisation gemacht wurden, hat sich das Schweizerische Institut für Landmaschinenwesen und Landarbeitstechnik (IMA) in Brugg, in Verbindung mit der Schweizerischen Beratungsstelle für Unfallverhütung in Bern und dem Schweizerischen Traktorverband in Brugg, der Rückstrahlerfrage an landwirtschaftlichen Fahrzeugen angenommen. Die Versuche haben gezeigt, dass ein solcher Rückstrahler in der Landwirtschaft sehr zweckmässig ist. Einmal besteht keine Bruchgefahr, dann ist ein «Scotchlite»-Schild weitgehend widerstandsfähiger gegen Schläge, Stösse und Witterungseinflüsse. Ist es verschmutzt, so kann es mit einer Bürste leicht gereinigt werden. Gestützt nun auf diese günstigen Eigenschaften des «Scotchlite»-Rückstrahlers gelangte die Schweiz. Beratungsstelle für Unfallverhütung an das Eidg. Justiz- und Polizeidepartement und ersuchte dieses, zu prüfen, ob nicht an Stelle der Glaslinse ein «Scotchlite»-Leuchtzeichen verwendet werden dürfe. Die Bewilligung wurde erteilt, wobei festgestellt wurde, dass ein «Scotchlite»-Leuchtzeichen von ca. 120 cm² Grösse gewählt werden müsse.

Damit die neuen Rückstrahler nicht zu teuer kommen, haben die landw. Genossenschaftsverbände deren Vermittlung übernommen. Es wird somit in kurzer Zeit möglich sein, diese Neuerung bei den landwirtschaft-



4 verschiedene Ausführungen von «Scotchlite»-Rückstrahlern. Für die landw. Fahrzeuge hat sich die Ausführung Nr. 4 (148 x 85 mm) als am geeignetsten erwiesen.

lichen Genossenschaften zu beziehen. Der heutige Verkehr zwingt bekanntlich auch die landwirtschaftlichen Strassenbenützer, ihre Wagen und Anhänger mit Leuchtsignalen auszurüsten und so das ihrige zur Unfallverhütung beizutragen.

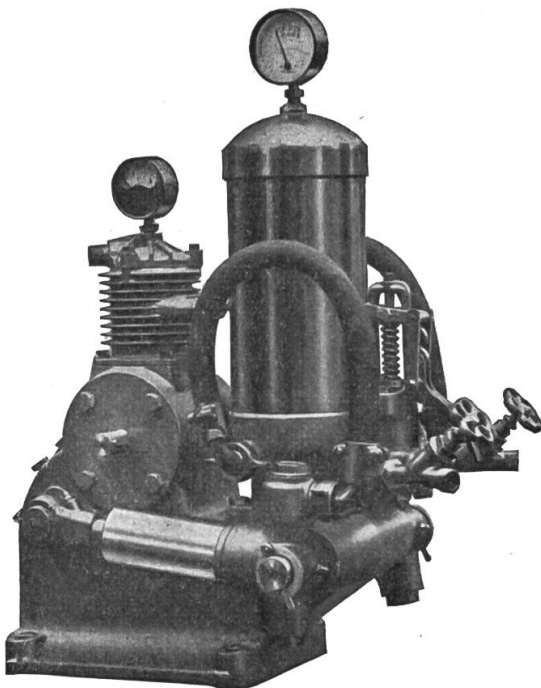
Die roten Rückstrahler für den landw. Wagen kommen in der Grösse von 148 x 85 mm in den Handel. Sie besitzen in den abgerundeten Ecken je ein Loch für die Befestigung mittels Holzschrauben. Am besten ist die Verwendung von nichtrostenden Schrauben, damit zwischen dem Aluminium, auf dem die «Scotchlite»-Masse aufgezogen ist, und dem Eisen keine Korrosion stattfindet und kein Rostwasser über die Folie herabfliesst.

Die Befestigung des kleinen Schildes hat am Wagen hinten links zu geschehen. Je nach der Verwendungsart des Wagens ist die hintere Traverse der Ladebrücke oder eventuell der Achsenstock als Befestigungsort zu wählen. Als günstig hat sich auch das Aufhängen des Schildes hinten links unter der Ladebrücke erwiesen. H. St. «Der Genossenschafter».

Nachsatz des Geschäftsausschusses:

Die Versicherungsgesellschaft «Waadt Unfall», mit der wir einen Kollektiv-Vertrag abgeschlossen haben, hat in verdankenswerter Weise von sich aus beschlossen, jedem Mitglied, das einen 1tägigen Verkehrsausbildungs- und Unfallverhütungskurs besucht, eine rote «Scotchlite»-Platte gratis abzugeben.

BIMOTO Anbaupumpen



zum Anbau an Traktoren,
Mäher und Seilwinden.
Für die Baum- und Reben-
Spritzung.
Komplette Spritzwagen mit
Anhänge-Vorrichtung an
Traktoren.
Verlangen Sie Spezial-Offerte!

Birchmeier & Cie., Künten

Kt. Aargau