

**Zeitschrift:** Der Traktor : schweizerische Zeitschrift für motorisiertes Landmaschinenwesen = Le tracteur : organe suisse pour le matériel de culture mécanique

**Herausgeber:** Schweizerischer Traktorverband

**Band:** 17 (1955)

**Heft:** 5

**Artikel:** "Ley-Dreschturbinen" mit Reinigungsanlage

**Autor:** Steinmetz, H.

**DOI:** <https://doi.org/10.5169/seals-1048515>

### **Nutzungsbedingungen**

Die ETH-Bibliothek ist die Anbieterin der digitalisierten Zeitschriften. Sie besitzt keine Urheberrechte an den Zeitschriften und ist nicht verantwortlich für deren Inhalte. Die Rechte liegen in der Regel bei den Herausgebern beziehungsweise den externen Rechteinhabern. [Siehe Rechtliche Hinweise.](#)

### **Conditions d'utilisation**

L'ETH Library est le fournisseur des revues numérisées. Elle ne détient aucun droit d'auteur sur les revues et n'est pas responsable de leur contenu. En règle générale, les droits sont détenus par les éditeurs ou les détenteurs de droits externes. [Voir Informations légales.](#)

### **Terms of use**

The ETH Library is the provider of the digitised journals. It does not own any copyrights to the journals and is not responsible for their content. The rights usually lie with the publishers or the external rights holders. [See Legal notice.](#)

**Download PDF:** 01.04.2025

**ETH-Bibliothek Zürich, E-Periodica, <https://www.e-periodica.ch>**

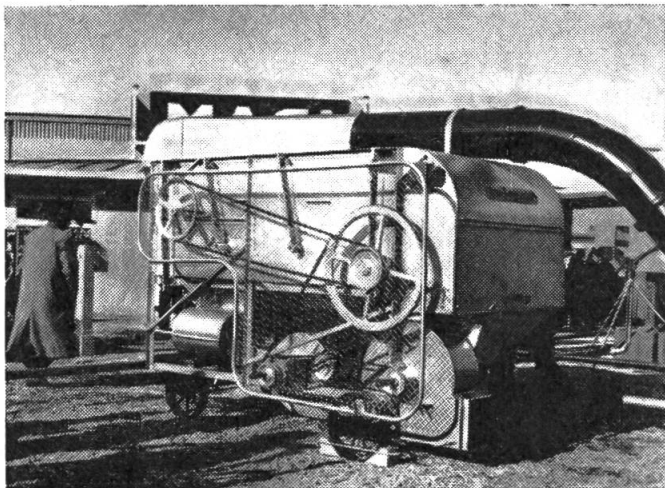
Eine Neuerung auf dem Gebiete des Häckseldrusches

## «Ley-Dreschturbine» mit Reinigungsanlage

Zu den vielbeachteten Neuschöpfungen, die man auf den grossen Landmaschinenausstellungen in Brüssel und Paris sehen konnte, ist zweifellos die Ley-Dreschturbine zu rechnen.

Wir wissen vom Häckseldrusch, dass schon beim Häckseln ein erheblicher Teil der Körner ausgedroschen in die Dreschmaschine kommt. Aus dieser Erfahrung hat man die Lehre gezogen und die Schneidturbinen zur Dreschturbine aufgebaut. Hinter den Schneidmessern sind Dreschorgane angeordnet, die ein vollständiges Ausdreschen des gehäckselten Dreschgutes gewährleisten.

Reinigungsanlage zur «Ley-Dreschturbine»



«Ley-Dreschturbine», Ansicht von der Antriebsseite



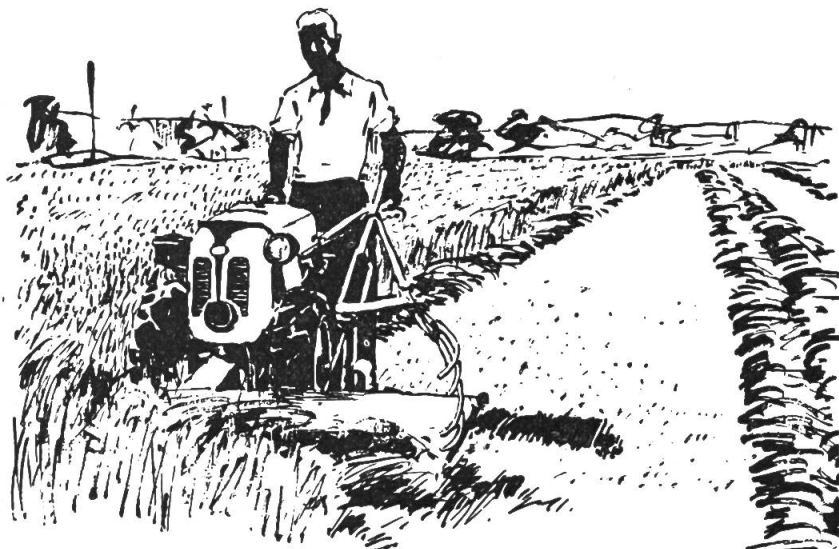
«Ley-Dreschturbine»,  
Blick auf Schneide- und Dreschvorrichtung in der Mulde



Dieses wird dann vom Gebläse zu einer Spezialreinigungsanlage geblasen, welche den herkömmlichen Strohschüttler und die Sortieranlage enthält. Von hier werden Körner und Stroh durch Gebläse an ihren Lagerort gebracht.

Die Reinigungsanlage ist verhältnismässig klein. Die ganze Konstruktion macht einen wohldurchdachten Eindruck und stellt zweifellos auf dem Gebiet des Häckseldrusches einen Fortschritt dar.

Die Dreschturbine kann wie die Häckselturbine auch zum Häckseln und Blasen von Heu, Stroh und Grünfutter verwendet werden. H. Steinmetz  
Hersteller: Wilhelm Ley, Maschinenfabrik, Wülfrath (Rhld.)



## Zum Eingrasen und Silieren die RAPID Eingrasvorrichtung

Ob kurzes oder hohes Gras, ob in der Ebene oder am Hang, mit der RAPID Eingrasvorrichtung wird immer mühelos, schnell und einfach eine tadellose Arbeit verrichtet. Zeitersparnis bis 50%. Tausende von RAPID Eingrasvorrichtungen halfen in den letzten Jahren Hunderttausende von Arbeitsstunden einsparen und machten sich damit schon in kurzer Zeit bezahlt.

Die Eingrasvorrichtung kann nicht nur mit den RAPID Motormähern Typ U sondern auch mit den Einachstraktoren Typ S verwendet werden.

# Rapid

Rapid Motormäher A. G.. Zürich 2, Lessingstr. 11