

Zeitschrift: Memorie / Società ticinese di scienze naturali, Museo cantonale di storia naturale
Herausgeber: Società ticinese di scienze naturali ; Museo cantonale di storia naturale
Band: 2 (1988)

Artikel: Atlante degli uccelli nidificanti nel Mendrisiotto (1981-1985)
Autor: Lardelli, Roberto
Kapitel: 5: Censimenti con il metodo del mappaggio
DOI: <https://doi.org/10.5169/seals-981678>

Nutzungsbedingungen

Die ETH-Bibliothek ist die Anbieterin der digitalisierten Zeitschriften. Sie besitzt keine Urheberrechte an den Zeitschriften und ist nicht verantwortlich für deren Inhalte. Die Rechte liegen in der Regel bei den Herausgebern beziehungsweise den externen Rechteinhabern. [Siehe Rechtliche Hinweise.](#)

Conditions d'utilisation

L'ETH Library est le fournisseur des revues numérisées. Elle ne détient aucun droit d'auteur sur les revues et n'est pas responsable de leur contenu. En règle générale, les droits sont détenus par les éditeurs ou les détenteurs de droits externes. [Voir Informations légales.](#)

Terms of use

The ETH Library is the provider of the digitised journals. It does not own any copyrights to the journals and is not responsible for their content. The rights usually lie with the publishers or the external rights holders. [See Legal notice.](#)

Download PDF: 13.03.2025

ETH-Bibliothek Zürich, E-Periodica, <https://www.e-periodica.ch>

5. Censimenti con il metodo del mappaggio

5.1. Descrizione aree

I. Campagna Adorna (Genestrerio)

Altitudine: 340 m.

Estensione: 35 ha.

Rappresentatività:
regioni planiziali ad agricoltura intensiva.

Periodo d'indagine: aprile-giugno 1982.

Descrizione: l'area si trova in zona alluvionale completamente pianeggiante. 18 ha (51.4%) erano destinati a colture foraggere (*Arrhenatheretum elatoris*), 12 ha (34.3%) coltivati a Mais e Frumento, 3 ha (8.6%) occupati da edifici e giardini, 1 ha (2.9%) da strade. Erano presenti alberi sparsi (tetto: 8 m), edifici e palazzine a più piani e un vivaio di essenze ornamentali delimitato da alcune siepi.



Riprodotta con autorizzazione dell'Ufficio federale di topografia del 23.06.1987.

200 m

II. Montalbano (Stabio)

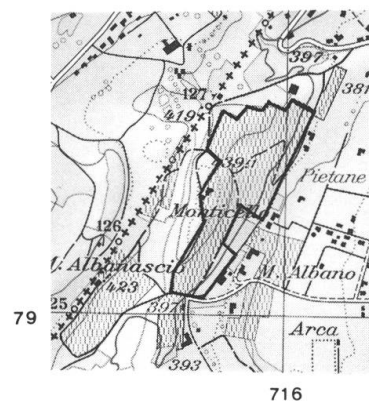
Altitudine: 390-440 m.

Estensione: 8.2 ha.

Rappresentatività:
vigneti omogenei a sfruttamento intensivo,
con suoli parzialmente sarchiati.

Periodo d'indagine: aprile-giugno 1985.

Descrizione: l'area si trova interamente su una collina morenica laterale. Il versante ha una pendenza media del 30% ed è esposto a S-E. Il vigneto si presenta a balze con terrazzi di 2-3 m di larghezza. I vitigni di tipo Merlot sono di recente impianto ma già al massimo della capacità produttiva. Il suolo è parzialmente sarchiato nelle parti pianeggianti e presenta una vegetazione tipica dei prati grassi (*Arrhenatheretum elatioris*) e delle scarpate termofile (*Mesobromion*). Nella superficie sono presenti una baracca in legno ed alcuni alberi (tetto: 4 m). L'area è parzialmente delimitata dal bosco ceduo.



Riprodotta con autorizzazione dell'Ufficio federale di topografia del 23.06.1987.

200 m

III. Coldrerio

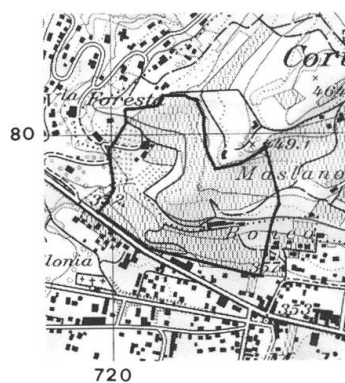
Altitudine: 350-430 m.

Estensione: 14.2 ha.

Rappresentatività: vigneti-frutteti tradizionali su versanti termofili con suoli non sarchiati.

Periodo d'indagine: aprile-giugno 1985.

Descrizione: l'area si trova per il 60% su pendio esposto a S-O (pendenza media 30%) e per il 40% su un pianoro. I vitigni, del tipo Merlot, sono di vecchio impianto sostenuti da pali in legno e cemento. Gli alberi da frutta sono parzialmente inseriti nel vigneto, ma coltivati con criteri moderni. Nella parcella sono presenti 5 stabili tradizionali ed alcuni cipressi (tetto: 15 m). I suoli non sono sarchiati e la vegetazione erbacea (*Mesobromion*, *Arrhenatherion*) rimane sul terreno, formando in alcuni punti delle scarpate uno strato fitto.



Riprodotta con autorizzazione dell'Ufficio federale di topografia del 23.06.1987.

200 m

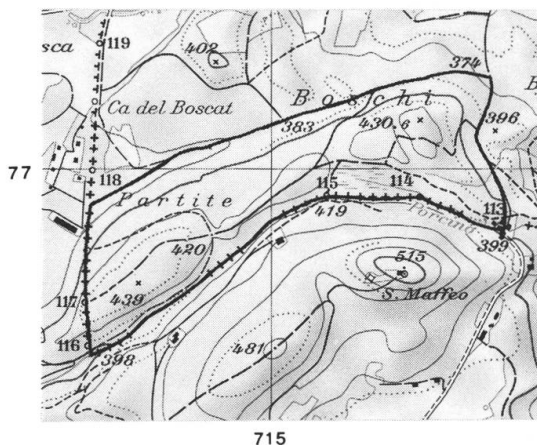
IV. San Maffeo (Stabio)

Altitudine: 375-440 m.

Estensione: 35 ha.

Rappresentatività: boschi cedui (Carpinion, Tilion con dominanza Castagno, boschi pionieri e maturi, umidi e termofili) della fascia pianiziale e collinare.

Periodo d'indagine: marzo-giugno 1985.



Riprodotta con autorizzazione dell'Ufficio federale di topografia del 23.06.1987.

200 m

Descrizione: la parcella è interamente situata su una morena laterale con orientamento E-O. È ricoperta da un tipico bosco ceduo con dominanza di Castagno (*Castanea sativa*) e presenta principalmente due associazioni vegetali forestali: il Cruciato *glabrae-Quercetum castanosum* e l'Arunco-*Fraxinetum castanosum* (Carpinion) dove Carpino bianco (*Carpinus betulus*), Castagno, Frassino (*Fraxinus excelsior*) e Robinia (*Robinia pseudoacacia*) sono localmente dominanti. In successione ecologica sono presenti settori con bosco pioniere (a dominanza di Robinia (5 ha) con tetto a 5 m) fino a fustaia (Castagno, Rovere con tetto a 20 m). La struttura del sottobosco e dello strato arboreo è quindi eterogenea. A livello arbustivo sono dominanti il Nocciolo (*Corylus avellana*) il Frassino, la Robinia. Sono inoltre presenti alcuni Pini silvestri (*Pinus silvestre*) con tetto a 8 m. Al momento dell'indagine parte della superficie (5 ha) era radurata.

V. Zocca Stavel (Mendrisio)

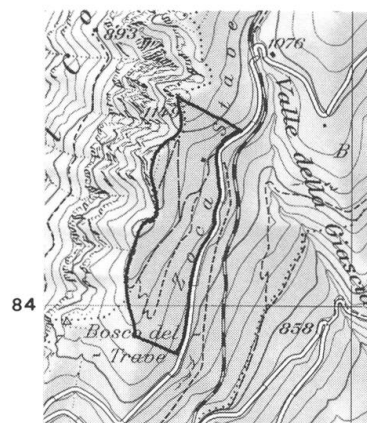
Altitudine: 1000-1120 m.

Estensione: 10 ha.

Rappresentatività: rimboschimenti di conifere e ceduo montano.

Periodo d'indagine: aprile-giugno 1984.

Descrizione: la superficie si trova su pendio esposto a S-E con una pendenza media del 50%. È costituita da una piantagione di resinose completamente inserita in fitocenosi a parte (Fagion), creata fra il 1962 ed il 1964. Il 35% della superficie è ad Abete rosso (*Picea excelsa*), il 30% a Larice (*Larix decidua*), il 10% a Pino silvestre, il 5% a Pino nero (*Pinus nigra*). Il rimanente 20% è costituito da essenze cedue naturali (*Fagus sylvatica*, *Carpinus betulus*, *Salix* sp., *Prunus avium*, *Tilia* sp.) e resinose extraeuropee. La vegetazione presenta una struttura particolarmente fitta, con tetto fra i 10 ed i 15 m.



Riprodotta con autorizzazione dell'Ufficio federale di topografia del 23.06.1987.

200 m

VI. Bellavista (Mendrisio)

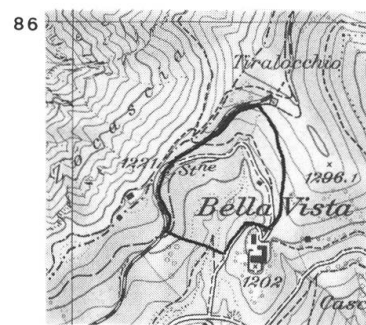
Altitudine: 1170-1260 m.

Estensione: 10.5 ha.

Rappresentatività: Faggeta montana.

Periodo d'indagine: aprile-giugno 1984.

Descrizione: Faggeta montana (Eu-Fagion), fustaia con altezza delle chiome variante fra 10 m e 20 m, dove l'alleanza *Luzula niveae*-*Fagetum typicum* è a tratti ben sviluppata. Lo strato erbaceo e muscinale si presenta generalmente fitto (dominanza alternata di *Luzula nivea*, *Vaccinium myrtillus*, *Calamagrostis arundinacea*). Solo nelle vallecole umide si è sviluppata a tratti una vegetazione erbacea ed arbustiva fitta. La copertura vegetale nello strato arboreo fino a 5 m è del 10-15% , fra 10 m e 20 m superiore al 60%.



Riprodotta con autorizzazione dell'Ufficio federale di topografia del 23.06.1987.

200 m

VII. Tiralocchio (Mendrisio)

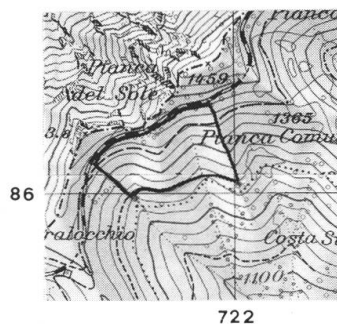
Altitudine: 1250-1380 m.

Estensione: 8.3 ha.

Rappresentatività: regioni ecotonali di transizione fra il ceduo montano e la prateria d'altitudine (Generoso, Bisbino, S. Giorgio).

Periodo d'indagine: maggio-giugno 1983.

Descrizione: La superficie si trova interamente su un pendio esposto a S-SO, con una pendenza del 50-90%. La vegetazione è tipica della zona montana di transizione fra la Faggeta e le praterie d'altitudine. La zona, un tempo utilizzata a pascolo caprino, è oggi in totale degrado. 3 ha sono invasi da Ginestra dei carbonai (*Sarothamnus scoparius*) e da erbe alte e Ontano verde (*Alnus viridis*) nelle vallecole umide. La residua prateria a *Trisetum flavescens* è per lo più invasa dalla Felce aquilina (*Pteridium aquilinum*) con tetto a 50-70 cm. Al margine sono presenti Faggi sparsi.



Riprodotta con autorizzazione dell'Ufficio federale di topografia del 23.06.1987.

200 m

VIII. Genor (Castel S. Pietro)

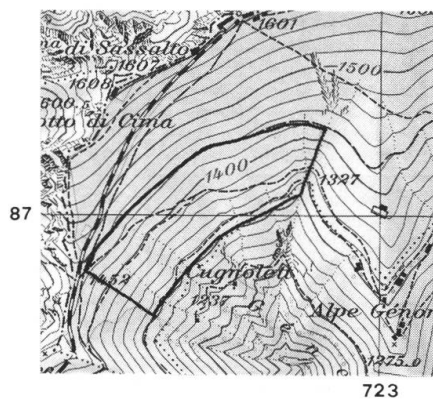
Altitudine: 1300-1450 m.

Estensione: 16.2 ha.

Rappresentatività: tutta la fascia delle praterie alpine del Generoso e le regioni rupicole e sassose di questo orizzonte.

Periodo d'indagine: aprile-giugno 1985.

Descrizione: la superficie si trova su versante esposto a SE con una pendenza media del 50-70%. Al margine orientale è delimitata da una piccola valle, nella parte occidentale ed in quella inferiore dalla Faggeta. L'intera parcella è ancora interamente sfruttata come pascolo. La vegetazione erbacea è tipica delle praterie a *Nardus stricta* e *Calluna vulgaris* (*Nardion*) (70%). Nelle zone con suoli più profondi si sono installate unità a *Trisetum flavescens*, in quelle con affioramenti rocciosi sono presenti superfici a *Sesleria coerulea*.



Riprodotta con autorizzazione dell'Ufficio federale di topografia del 23.06.1987.

200 m

5.2. Risultati

Tab. 3. Densità registrate nelle superfici mappate [territori/10 ha].

| SPECIE | | | I | II | III | IV | V | VI | VII | VIII |
|-----------------------|-----|-----|------------|-------------|-------------|-------------|-------------|-------------|-------------|------------|
| Colombaccio | COL | PAL | | | | | 1.0 | | | |
| Tortora | STR | TUR | | | | 0.6 | | | | |
| Cuculo | CUC | CAN | | | | 0.3 | 1.0 | 0.9 | | |
| Civetta | ATH | NOC | 0.3 | | | | | | | |
| Allocco | STR | ALU | | | | 0.3 | | | | |
| Torcicollo | JYN | TOR | | 1.2 | 1.4 | 0.3 | | | | |
| Picchio r. magg. | DEN | MAJ | | | | 0.6 | | 0.9 | | |
| Allodola | ALA | ARV | 2.1 | | | | | | | |
| Prispolone | ANT | TRI | | | | | | | 1.2 | |
| Spioncello | ANT | SPI | | | | | | | | 1.9 |
| Scricciolo | TRO | TRO | | | | 1.1 | 2.0 | 1.9 | | |
| Passera scopaiola | PRU | MOD | | | | | 4.0 | | 2.4 | |
| Pettirosso | ERI | RUB | | | | 4.9 | 2.0 | 3.9 | | |
| Codirosso spazzac. | PHO | OCH | | | | | | | | 1.2 |
| Codirosso | PHO | PHO | | | | | | 1.9 | | |
| Stiaccino | SAX | RUB | | | | | | | 1.2 | 0.6 |
| Saltimpalo | SAX | TOR | | 1.2 | 0.7 | | | | | |
| Culbianco | OEN | OEN | | | | | | | | 0.6 |
| Codirossone | MON | SAX | | | | | | | | 1.2 |
| Merlo | TUR | MER | | 3.7 | 5.6 | 1.7 | 2.0 | 0.9 | 1.2 | |
| Tordo bottaccio | TUR | PHI | | | | | 2.0 | | | |
| Sterpazzola | SYL | COM | | | | | | | 2.4 | |
| Beccafico | SYL | BOR | | | | | | | 1.2 | |
| Capinera | SYL | ATR | | | 0.7 | 2.6 | 2.0 | 3.9 | | |
| Lui bianco | PHY | BON | | | | | 1.0 | 0.9 | 1.2 | |
| Lui verde | PHY | SIB | | | | 1.7 | | | | |
| Lui piccolo | PHY | COL | 0.3 | | | 0.6 | 1.0 | 0.9 | | |
| Regolo | REG | REG | | | | | 4.0 | | | |
| Pigliamosche | MUS | STR | | | 0.7 | | | 1.9 | | |
| Codibugnolo | AEG | CAU | | | | 0.6 | 2.0 | 0.9 | | |
| Cincia bigia | PAR | PAL | | | | 1.1 | | 0.9 | | |
| Cincia mora | PAR | ATE | | | | 0.3 | 4.0 | 1.9 | | |
| Cinciarella | PAR | CAE | | | | 3.1 | | | | |
| Cinciallegra | PAR | MAJ | 0.6 | 1.2 | 1.4 | 3.4 | 2.0 | | | |
| Picchio muratore | SIT | EUR | | | | 1.7 | | | | |
| Rampichino | CER | BRA | | | | 2.3 | | | | |
| Averla piccola | LAN | COL | | | 0.7 | | | | 1.2 | |
| Ghiandaia | GAR | GLA | | | | 0.3 | 1.0 | | | |
| Fringuello | FRI | COE | | 1.2 | 2.8 | 4.0 | 5.0 | 5.8 | | |
| Verzellino | SER | SER | | 7.3 | 7.0 | | | | | |
| Verdone | CAR | CHL | 0.3 | 2.4 | 3.5 | | | | | |
| Cardellino | CAR | CAR | | | 1.4 | | 2.0 | | | |
| Fanello | CAR | CAN | | | | | | | 1.2 | |
| Ciuffolotto | PYR | PYR | | | | | 1.0 | | | |
| Zigolo giallo | EMB | CIT | | | | | | | 1.2 | |
| Zigolo nero | EMB | CIR | | | 0.7 | | | | | |
| DENSITÀ TOTALE | | | 3.4 | 18.3 | 26.7 | 31.4 | 39.0 | 27.6 | 14.5 | 5.6 |
| NUMERO SPECIE | | | 5 | 7 | 12 | 20 | 18 | 14 | 10 | 5 |

Tab. 4. Posizione di dominanza (in frequenza centesimale, $p_i \cdot 100$) delle specie nelle differenti comunità. [Sono intese dominanti le specie con $p_i > 5\%$, subdominanti con $2\% < p_i < 5\%$, influenti con $1\% < p_i < 2\%$, recedenti con $p_i < 1\%$ (Tuřcek 1956; Oelke 1980).]

| SPECIE | | | I | II | III | IV | V | VI | VII | VIII |
|--------------------|-----|-----|------|------|------|------|------|------|------|------|
| Colombaccio | COL | PAL | | | | | 3 | | | |
| Tortora | STR | TUR | | | | 2 | | | | |
| Cuculo | CUC | CAN | | | | 1 | 3 | 4 | | |
| Civetta | ATH | NOC | 8 | | | | | | | |
| Allocco | STR | ALU | | | | 1 | | | | |
| Torcicollo | JYN | TOR | | 7 | 5 | 1 | | | | |
| Picchio r. magg. | DEN | MAJ | | | | 2 | | 4 | | |
| Allodola | ALA | ARV | 58 | | | | | | | |
| Prispolone | ANT | TRI | | | | | | | 8 | |
| Spioncello | ANT | SPI | | | | | | | | 33 |
| Scricciolo | TRO | TRO | | | | 4 | 5 | 7 | | |
| Passera scopaiola | PRU | MOD | | | | | 10 | | 17 | |
| Pettirosso | ERI | RUB | | | | 15 | 5 | 14 | | |
| Codirosso spazzac. | PHO | OCH | | | | | | | | 22 |
| Codirosso | PHO | PHO | | | | | | 7 | | |
| Stiaccino | SAX | RUB | | | | | | | 8 | 11 |
| Saltimpalo | SAX | TOR | | 7 | 3 | | | | | |
| Culbianco | OEN | OEN | | | | | | | | 11 |
| Codirossone | MON | SAX | | | | | | | | 22 |
| Merlo | TUR | MER | | 20 | 22 | 5 | 5 | 4 | 8 | |
| Tordo bottaccio | TUR | PHI | | | | | 5 | | | |
| Sterpazzola | SYL | COM | | | | | | | 17 | |
| Beccafico | SYL | BOR | | | | | | | 8 | |
| Capinera | SYL | ATR | | | 3 | 8 | 5 | 14 | | |
| Lui bianco | PHY | BON | | | | | 3 | 4 | 8 | |
| Lui verde | PHY | SIB | | | | 5 | | | | |
| Lui piccolo | PHY | COL | 8 | | | 2 | 3 | 4 | | |
| Regolo | REG | REG | | | | | 10 | | | |
| Pigliamosche | MUS | STR | | | 3 | | | | 7 | |
| Codibugnolo | AEG | CAU | | | | 2 | 5 | 4 | | |
| Cincia bigia | PAR | PAL | | | | 4 | | 4 | | |
| Cincia mora | PAR | ATE | | | | 1 | 10 | 7 | | |
| Cinciarella | PAR | CAE | | | | 10 | | | | |
| Cincialegra | PAR | MAJ | 17 | 7 | 5 | 11 | 5 | | | |
| Picchio muratore | SIT | EUR | | | | 5 | | | | |
| Rampichino | CER | BRA | | | | 7 | | | | |
| Averla piccola | LAN | COL | | | 3 | | | | 8 | |
| Ghiandaia | GAR | GLA | | | | 1 | 3 | | | |
| Fringuello | FRI | COE | | 7 | 11 | 12 | 13 | 21 | | |
| Verzellino | SER | SER | | 40 | 26 | | | | | |
| Verdone | CAR | CHL | 8 | 13 | 14 | | | | | |
| Cardellino | CAR | CAR | | | 5 | | 5 | | | |
| Fanello | CAR | CAN | | | | | | | 8 | |
| Ciuffolotto | PYR | PYR | | | | | 3 | | | |
| Zigolo giallo | EMB | CIT | | | | | | | 8 | |
| Zigolo nero | EMB | CIR | | | 3 | | | | | |
| DIVERSITÀ H' | | | 1.23 | 1.67 | 2.21 | 2.64 | 2.75 | 2.42 | 2.25 | 1.52 |