

**Zeitschrift:** Revue suisse de numismatique = Schweizerische numismatische Rundschau

**Herausgeber:** Société Suisse de Numismatique = Schweizerische Numismatische Gesellschaft

**Band:** 10 (1900)

**Artikel:** Une trouvaille de monnaies des évêchés de Genève et de Lausanne faite dans le "Mandement"

**Autor:** Grossmann, Th.

**DOI:** <https://doi.org/10.5169/seals-172236>

### **Nutzungsbedingungen**

Die ETH-Bibliothek ist die Anbieterin der digitalisierten Zeitschriften. Sie besitzt keine Urheberrechte an den Zeitschriften und ist nicht verantwortlich für deren Inhalte. Die Rechte liegen in der Regel bei den Herausgebern beziehungsweise den externen Rechteinhabern. [Siehe Rechtliche Hinweise.](#)

### **Conditions d'utilisation**

L'ETH Library est le fournisseur des revues numérisées. Elle ne détient aucun droit d'auteur sur les revues et n'est pas responsable de leur contenu. En règle générale, les droits sont détenus par les éditeurs ou les détenteurs de droits externes. [Voir Informations légales.](#)

### **Terms of use**

The ETH Library is the provider of the digitised journals. It does not own any copyrights to the journals and is not responsible for their content. The rights usually lie with the publishers or the external rights holders. [See Legal notice.](#)

**Download PDF:** 15.03.2025

**ETH-Bibliothek Zürich, E-Periodica, <https://www.e-periodica.ch>**

**UNE TROUVAILLE DE MONNAIES**  
**DES ÉVÊCHÉS DE GENÈVE ET DE LAUSANNE**  
**FAITE DANS LE « MANDEMENT »**

---

Dans le courant de l'année 1899, un agriculteur du « Mandement »<sup>1</sup>, faisant des fouilles dans sa vigne, située à une quinzaine de kilomètres de Genève, découvrit un vase de verre, en partie brisé, contenant un certain nombre de monnaies anciennes agglomérées par une forte oxydation. Cette personne désirant absolument rester inconnue, nous avons dû lui promettre de ne mentionner ni son nom, ni la localité de la trouvaille, et cela nous est d'autant plus facile que les monnaies ne présentaient aucune valeur vénale; quant à leur valeur historique et scientifique, elle se trouve sensiblement diminuée par une autre trouvaille, qui fut faite en 1896, à Genève même, pendant les démolitions du vieux quartier traversé aujourd'hui par la rue Vallin. Notre collègue, M. le Dr Ladé, nous ayant promis une description complète de cette dernière trouvaille, nous espérons qu'il lui sera possible de l'étudier d'une façon aussi approfondie que *le Trésor du Pas-de-l'Échelle*, à l'aide duquel il a écrit un premier chapitre de l'histoire monétaire de l'évêché de Genève.

Nous disions donc que la valeur scientifique des pièces du Mandement est négligeable comparativement à celle

<sup>1</sup> Le terme de « Mandement » n'a rien d'officiel, mais on appelle ainsi actuellement une partie du canton de Genève située sur la rive droite du Rhône et comprenant les trois communes de Satigny, Russin et Dardagny, qui formaient autrefois le *Mandement de Peney*.

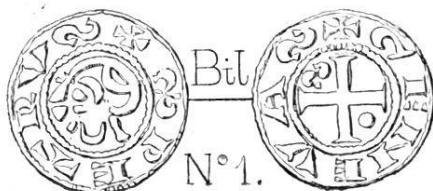
de la trouvaille de la rue Vallin ; en effet, la plupart, si ce n'est toutes les variétés, doivent se trouver dans cette dernière, accompagnées d'autres monnaies qui manquaient absolument au vase du Mandement.

Le désir de l'inventeur de rester inconnu nous valut la chance de faire l'acquisition de la presque totalité de ces monnaies ; quelques-unes d'entre elles seulement ont été dispersées avant d'avoir été examinées, mais d'après les renseignements que nous avons pu recueillir, elles appartiennent aux variétés dont nous donnons plus loin la description détaillée.

Pendant l'opération du nettoyage, nous avons été frappés par les différents degrés de conservation des pièces composant la trouvaille ; à côté de pièces très frustes, à peine lisibles, nous en avons dont la conservation est assez bonne et, enfin, la majeure partie peut être qualifiée de *fleur de coin*. Ces divers degrés de conservation semblent indiquer au moins trois principales époques d'émission et nous essaierons d'en tirer quelques conclusions, après avoir donné une description minutieuse des pièces de chaque évêché, en commençant par les pièces les plus mauvaises, pour continuer par celles qui sont passables et terminer par les plus belles.

## I. Évêché de Genève.

### A. DENIERS



N° 1. — ✚ GENEVA∞ entre un cercle extérieur et un cercle intérieur de grènetis.

Croix pattée cantonnée au 1 d'une ∞ et au 4 d'un besant.

Les S sont couchées et retournées, les lettres mal gravées et très larges.

℞. ✠ ꝛ PETRV∞ entre un cercle extérieur et un cercle intérieur de grènetis.

Tête de saint Pierre, de profil à gauche, un ▷ entre le nez et le front pouvant figurer les sourcils. Ce profil est d'un travail fort grossier et on peut se demander si le graveur avait encore l'idée de faire une tête humaine, ou bien s'il se contentait d'un assemblage de quelques signes conventionnels. Mêmes observations pour les S et la gravure des lettres qu'à l'avvers.

Poids moyen : 0,835 (variant de 0,720—0,960 comme extrêmes). Diam. : 0,017—0,018.

Quatre exemplaires, tous mal conservés et présentant autant de variantes.

N° 2. — Droit et revers comme au n° 1, mais les lettres sont moins larges et plus soignées.

Poids : 0,850. Diam. : 0,017—0,018.

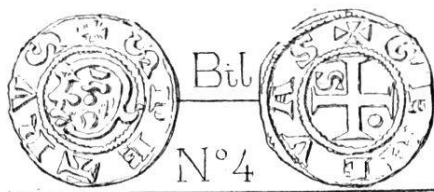
Un exemplaire mal conservé.

N° 3. — Comme au n° 2, mais la croix est cantonnée au 2 de l'∞ et au 3 du besant.

℞. Comme au n° 2, mais le ▷ sur le nez n'est pas visible.

Poids : 0,960. Diam. : 0,017—0,018.

Un exemplaire mal conservé.



N° 4. — Disposition générale du droit et du revers comme les précédents. Les lettres semblent se rapprocher du n° 2, mais, comme elles sont peu visibles, il serait hasardeux de faire des comparaisons; par contre, le profil de saint Pierre est beaucoup plus correct qu'au précédent.

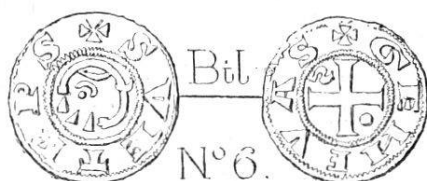
Poids : 0,810 et 0,790. Diam. : 0,017—0,018.  
Deux exemplaires mal conservés.



N° 5. — Droit et revers semblables au n° 2, les lettres et le profil de saint Pierre sont plus corrects qu'aux nos 1 à 3, le > sur le nez manque.

Poids : 1,000. Diam. : 0,017—0,018.

Un exemplaire assez bien conservé.



N° 6. — Comme au n° 2, mais les S sont droites.

R. ✚ SVETRP S soit légende rétrograde de S PRTEVS où les E et R sont intervertis; le reste comme au n° 1.

Poids : 0,950 et 0,700. Diam. : 0,017—0,018.

Deux exemplaires mal conservés.

N° 7. — Droit et revers ressemblant beaucoup au n° 2, mais les lettres sont encore plus soignées; les S sont droites; à signaler les A dans GENEVÆS

Poids : 1,100, 1,000 et 0,900. Diam. : 0,017—0,018.

Trois exemplaires assez bien conservés.

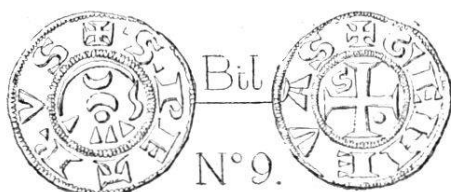


N° 8. — Droit et revers, mêmes légendes qu'au n° 1;

la gravure des lettres, tout en étant très soignée, est lourde et trapue; les S sont renversées; pour les A voir le dessin.

Poids : 1,150, 1,100, 0,950, 0,900, 0,875. Diam. : 0,017—0,018.

Six exemplaires très bien conservés.



N° 9. — ✚ GENEVAS

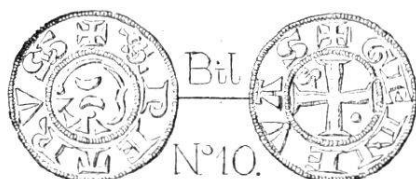
La croix et les lettres sont très correctes et surtout plus gracieuses; le reste comme aux numéros précédents; les S sont droites.

R. ✚ ^S^ PETRVS

Même observation que pour l'avvers.

Poids : 0,950, 0,930. Diam. : 0,017—0,018.

Deux exemplaires très bien conservés.



N° 10. — Droit et revers ressemblant beaucoup comme caractères au n° 9; à signaler les lettres N, V, A, dans GENEVAS et ^S^ dans PETRVS

Poids : 0,950. Diam. : 0,017—0,018.

Un exemplaire très bien conservé.

N° 11. — Droit et revers comme au n° 10; les S dans PETRVS sont cependant simples et le V de GENEVAS n'a pas de besant.

Poids : 1,100, 1,000, 0,900, 0,780. Diam. : 0,017—0,018.  
Quatre exemplaires très bien conservés.

N° 12. — Comme au n° 11, mais la croix est cantonnée au 2 de l'S et au 3 du besant.

Ṛ. Comme au n° 11.

Poids : 0,850. Diam. : 0,017—0,018.

Un exemplaire très bien conservé, mais mal frappé.

N° 13. — Comme au n° 11.

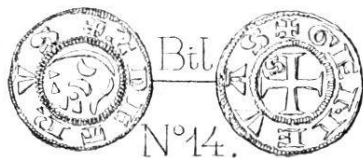
Ṛ. ✠ S PETRVS

Le reste comme au n° 11.

Poids : 0,950. Diam. : 0,017—0,018.

Un exemplaire très bien conservé.

B. OBOLES



N° 14. — Droit et revers comme au n° 11, mais plus petits naturellement.

Poids : 0,460, 0,450, 0,440. Diam. : 0,013.

Quatre exemplaires très bien conservés, en deux variantes se différenciant par l'2 avant PETRVS.

N° 15. — Comme au n° 14, mais la croix est cantonnée au 2 de l'S et au 3 du besant.

Poids : 0,400, 0,380, 0,360. Diam. : 0,013.

Trois exemplaires très bien conservés.

## II. Évêché de Lausanne.

### A. DENIERS



N° 16. — ✠ ∞ IDI ∞ ITV ∞ entre un cercle extérieur et un cercle intérieur de grènetis.

Temple à cinq colonnes posé sur trois besants.

R. ✠ TZOI NVIO entre un cercle extérieur et un cercle intérieur de grènetis.

Croix pattée, cantonnée au 2 d'un besant et au 3 d'une flèche; cette dernière présente les deux variantes ↗ et ↘

Poids moyen : 0,880. Diam. : 0,017.

Cinq exemplaires assez bien conservés.

N° 17. — ✠ ∞ IDI ∞ LAV ∞ TI'

Le reste comme au n° 16.

R. Comme au n° 16; la légende, peu lisible, serait ✠ IZOI NVIO.

Poids : 0,990. Diam. : 0,017.

Un exemplaire mal conservé.

N° 18. — ✠ SEDES LAVS[ANNE]

Le reste semblable au n° 16, sauf que le temple a quatre colonnes.

R. Comme au n° 16, mais le besant se trouve au 1 et la flèche au 4.

Poids : 0,800. Diam. : 0,017.

Un exemplaire très mal conservé.



N° 19. — ✚ SVAI SIDES entre un cercle extérieur et un cercle intérieur de grènetis.

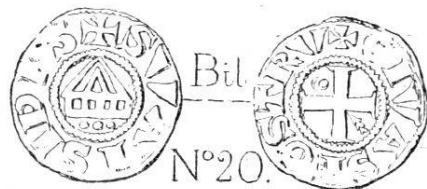
Temple à quatre colonnes sur trois besants.

R. ✚ CIVAS ELOST entre un cercle extérieur et un cercle intérieur de grènetis.

Croix pattée, cantonnée au 2 d'un besant et au 3 d'une flèche.

Poids : 0,960. Diam. : 0,017.

Un exemplaire mal conservé.



N° 20. — ✚ SVAI SIDES

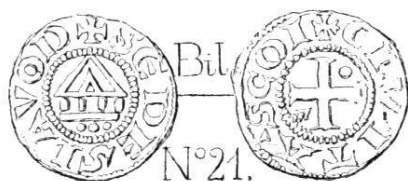
Le reste comme au n° 19, mais le temple a cinq colonnes.

R. ✚ CIVAS EOSTRV

Le reste comme au n° 19, mais le besant au 1 et la flèche au 4.

Poids : 1,000. Diam. : 0,017.

Un exemplaire mal conservé.



N° 21. — ✚ SEDES LAVOD

Le reste comme au n° 19.

R. ✚ CIVITA·SCOI

Le reste comme au n° 19.

Poids : 0,970. Diam. : 0,017.

Un exemplaire mal conservé.

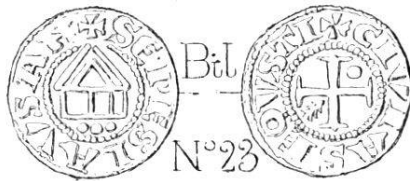
N<sup>o</sup> 22. — Comme au n<sup>o</sup> 21, mais de gravure différente.

R. ✚ CIVITAS EQ[STR]IV

Le reste comme au n<sup>o</sup> 19, mais la flèche au 2 et le besant au 3.

Poids : 0,780. Diam. : 0,017.

Un exemplaire mal conservé.



N<sup>o</sup> 23. — ✚ SEDES LAVSA[N]

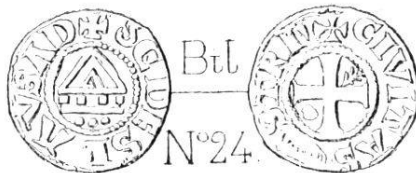
Le reste comme au n<sup>o</sup> 19.

R. ✚ CIVIAS EQVSTI

Le reste comme au n<sup>o</sup> 19.

Poids : 0,890. Diam. : 0,017.

Un exemplaire assez bien conservé.



N<sup>o</sup> 24. — ✚ SEDES LAVSTAD

Le reste comme au n<sup>o</sup> 19.

R. ✚ CIVITAS EQSTRI

Le reste comme au n<sup>o</sup> 22.

Poids : 1,070. Diam. : 0,017.

Un exemplaire mal conservé.

N<sup>o</sup> 25. — A. ✚ SEDES LAVSTARNE

Le reste comme au n<sup>o</sup> 24.

ᚱ. Comme au n<sup>o</sup> 24.

Poids moyen : 0,900. Diam. : 0,017.

Deux exemplaires mal conservés.

N<sup>o</sup> 26. — Comme aux n<sup>os</sup> 24 ou 25, mais peu lisible.

ᚱ. Comme aux n<sup>os</sup> 24 ou 25, mais le besant au 1 et la flèche au 4.

Poids : 0,900. Diam. : 0,017.

Un exemplaire très mal conservé.

N<sup>o</sup> 27. — ✚ SEDES LĀVS' entre un cercle extérieur et un cercle intérieur de grènetis.

Croix pattée, cantonnée au 1 d'un soleil formé de six points avec un septième point au centre, et au 4 d'une demi-lune.

ᚱ. ✚ BEATA VIRGO entre un cercle extérieur et un cercle intérieur de grènetis.

Tête de la sainte Vierge de face et diadémée.

Poids : 0,850. Diam. : 0,017.

Un exemplaire assez bien conservé.

N<sup>o</sup> 28. — ✚ SEDES LĀVSI

Le reste comme au n<sup>o</sup> 27.

ᚱ. Comme au n<sup>o</sup> 27, mais de gravure différente.

Poids : 0,800. Diam. : 0,017.

Un exemplaire assez bien conservé.

Cette variété est reproduite dans le *Bulletin de la Société suisse de numismatique*, 4<sup>me</sup> année, 1885, p. 113.

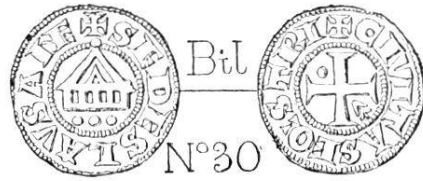
N<sup>o</sup> 29. — ✚ SEDES LĀVSAI

Le reste semblable au n<sup>o</sup> 27, mais la lune se trouve au 1 et le soleil au 4.

ᚱ. Comme aux n<sup>os</sup> 27 et 28, mais de gravure différente.

Poids : 0,850. Diam. : 0,017.

Un exemplaire assez bien conservé.



N<sup>os</sup> 30 *a* et *b*. — ✚ SEDES LAVSANE entre un cercle extérieur et un cercle intérieur de grènetis.

Temple à cinq colonnes sur trois besants; au sommet du fronton se trouve un gros besant posé sur le grènetis intérieur.

R. *a*. ✚ CIVITAS EQ·STRI      *b*. ✚ CIVITAS EQ·STRI  
entre un cercle extérieur et un cercle intérieur de grènetis.

Croix pattée, cantonnée au 1 d'un besant et au 4 d'une flèche, cette dernière présentant les deux variantes ➤ et ➤

Poids moyen : 0,950. Diam. : 0,016—0,017.

Vingt-six exemplaires, tous très bien conservés et dont beaucoup à fleur de coin.

N<sup>os</sup> 31 *a* et *b*. — Droit et revers semblables aux n<sup>os</sup> 30 *a* et *b*, sauf que les A ne sont pas barrés au milieu.

Poids moyen : 0,970. Diam. : 0,016—0,017.

Dix-sept exemplaires, tous très bien conservés et dont beaucoup à fleur de coin.



N<sup>o</sup> 32. — Droit et revers conformes, pour les légendes, au n<sup>o</sup> 30 *a*, mais le fronton du temple dépasse le grènetis intérieur et n'est pas sommé d'un besant; la gravure est en général très massive et rappelle celle du n<sup>o</sup> 8 de l'évêché de Genève; les A ont la même forme.

Poids moyen : 0,975. Diam. : 0,016—0,017.

Vingt-deux exemplaires, tous très bien conservés, quelques-uns à fleur de coin.

N<sup>o</sup> 33. — ✚ SEDES LAVSÆ

Le reste semblable au n<sup>o</sup> 32.

℞. Comme au n<sup>o</sup> 30 *a*.

Poids moyen : 0,900. Diam. : 0,016—0,017.

Quatre exemplaires, dont deux très bien conservés et deux assez bien conservés ; ces derniers, tout en ayant la même légende, ne sont pas d'un travail aussi soigné et paraissent être plus anciens.

N<sup>o</sup> 34. — Figure et légende semblables à celles du n<sup>o</sup> 30 *a*, mais la gravure est plus lourde.

℞. ✚ CIVITAS EQ'STR

Le reste comme au n<sup>o</sup> 30 *a*, avec la même observation pour la gravure qu'à l'avvers.

Poids : 1,050. Diam. : 0,016—0,017.

Un exemplaire bien conservé, mais surfrappé.

N<sup>os</sup> 35 *a* et *b*. — Droit et revers conformes aux nos 30 *a* et *b*, mais en plus il y a un besant dans le triangle intérieur du fronton du temple.

Poids : 0,875. Diam. : 0,016—0,017.

Deux exemplaires assez bien conservés.

N<sup>o</sup> 36. — Droit et revers conformes au n<sup>o</sup> 31 *a*, mais le fronton n'est pas sommé d'un besant.

Poids : 1,100. Diam. : 0,016—0,017.

Deux exemplaires très bien conservés.

N<sup>o</sup> 37. — ✚ SEDES LAVSANE

Le reste semblable au n<sup>o</sup> 32 ; gravure très massive.

℞. Comme au n<sup>o</sup> 30 *a*, mais gravure plus massive.

Poids : 0,900. Diam. : 0,016—0,017.

Deux exemplaires très bien conservés.

N<sup>o</sup> 38. — SEDES LAVSANE

Le reste semblable aux nos 32 et 37.

᠙. Comme aux nos 32 et 37.

Poids : 1,060. Diam. : 0,016—0,017.

Un exemplaire très bien conservé.



N° 39 *a.* — ✚ SEDES LAUSANÆ

Le reste conforme au n° 30 *a.*

᠙. ✚ CIVITAS EQ' STRI

Le reste conforme au n° 30 *a.*

Poids moyen : 1,025. Diam. : 0,017.

Quatre exemplaires très bien conservés.

N° 39 *b.* — Comme au n° 39 *a.*

᠙. Comme au n° 39 *a.*, mais le besant se trouve au 3 et la flèche au 2.

Poids : 1,125. Diam. : 0,017.

Un exemplaire très bien conservé.

N° 39 *c.* — Comme au n° 39 *a.*, mais le sommet du fronton n'a pas de besant.

᠙. Comme au n° 39 *a.*

Poids : 1,125. Diam. : 0,017.

Deux exemplaires très bien conservés.

N° 40 *a.* — ✚ SEDES LAUSANÆ

Le reste conforme au n° 39 *a.*

᠙. Comme au n° 39 *a.*

Poids moyen : 1,010. Diam. : 0,017.

Huit exemplaires très bien conservés.

N° 40 *b.* — Conforme au n° 40 *a.*

ᚱ. Conforme au n° 39 *b*.

Poids : 1,060. Diam. : 0,017.

Un exemplaire très bien conservé.

N° 41 *a*. — ✚ SEDES LÆVSTÆNE

Le reste conforme au n° 39 *c*; les A ne sont pas barrés au milieu.

ᚱ. Conforme au n° 39 *a*.

Poids moyen : 1,000. Diam. : 0,017.

Trois exemplaires très bien conservés.

N° 41 *b*. — ✚ SEDES LAVSÆNE

Le reste conforme au n° 39 *a*.

ᚱ. Conforme au n° 39 *a*.

Poids : 1,270. Diam. : 0,017.

Un exemplaire très bien conservé, mais mal frappé.

Ce denier est le plus pesant de toute la trouvaille.

N° 41 *c*. — Conforme au n° 41 *b*.

ᚱ. Conforme au n° 39 *b*.

Poids : 1,100. Diam. : 0,017.

Un exemplaire très bien conservé.

#### B. OBOLES

N° 42 *a*. — Droit et revers conformes au denier n° 30 *a*.

Poids moyen : 0,395. Diam. : 0,013.

Six exemplaires bien conservés.



N° 42 *b*. — Conforme au n° 42 *a*, seulement le besant sur le fronton du temple est remplacé par un anneau et les A ne sont pas barrés au milieu.

Poids moyen : 0,490. Diam. : 0,013.

Deux exemplaires très bien conservés.

N<sup>o</sup> 42 *c*. — Conforme au n<sup>o</sup> 42 *a*, mais le fronton n'est pas sommé d'un besant et touche le grènetis intérieur.

Poids moyen : 0,430. Diam. : 0,013.

Dix exemplaires très bien conservés.

N<sup>o</sup> 42 *d*. — Conforme au n<sup>o</sup> 42 *c*, seulement au revers la flèche se trouve au 2 et le besant au 3.

Poids : 0,450. Diam. : 0,013.

Un exemplaire très bien conservé.

N<sup>o</sup> 42 *e*. — Comme au n<sup>o</sup> 42 *a*, mais les S sont couchées.

Poids moyen : 0,400. Diam. : 0,013.

Six exemplaires très bien conservés.

N<sup>o</sup> 43. — Droit et revers conformes au denier n<sup>o</sup> 34.

Poids : 0,335. Diam. : 0,013.

Un exemplaire très bien conservé.

N<sup>o</sup> 44. — Droit et revers conformes au denier n<sup>o</sup> 39 *a*.

Poids moyen : 0,420. Diam. : 0,013.

Deux exemplaires très bien conservés.

\* \* \*

C'est bien intentionnellement que nous nous sommes astreints à donner une description détaillée de toutes les variantes. Il ne faudrait cependant pas en conclure que toutes les pièces comprises dans le même numéro sont absolument identiques entre elles, ce qui, on le sait, n'existe pas pour les monnaies du moyen âge. Peut-être beaucoup de variantes n'ont-elles point de signification et sont-elles seulement le fait du hasard, de la frappe plus ou moins réussie, de l'usure, etc., mais comme toute cette partie de la numismatique genevoise et lausannoise n'est pas encore classée définitivement, nous avons pensé que ces indications pouvaient être utiles pour l'avenir.

Nous allons maintenant grouper les différents numéros



d'après leur état de conservation, qui correspond en même temps à la correction de la gravure des coins, et faire la récapitulation de toute la trouvaille.

*Gravure de style barbare.*

I. Évêché de Genève :

Nos 1 à 7..... 14 exemplaires

II. Évêché de Lausanne :

Nos 16 à 26..... 16 »

*Gravure de bon style.*

I. Évêché de Genève :

Nos 8 à 15..... 22 »

II. Évêché de Lausanne :

Nos 27 à 44 ..... 129 »

---

Total..... 181 pièces.

Si nous tenons compte du style de la gravure comparé au degré de conservation des pièces pour émettre quelque opinion au sujet de l'époque à laquelle appartiennent ces différentes monnaies, nous n'avons nullement l'intention de prétendre que toutes nos déductions doivent être prises comme vérités d'évangile; nous n'avancions, au contraire, que des hypothèses, mais il n'est pas impossible qu'elles reçoivent un jour leur confirmation par une découverte dans laquelle ces mêmes monnaies des évêchés de Genève et de Lausanne se trouveraient en compagnie d'autres pièces mieux connues.

Nous avons déjà fait un classement rudimentaire en pièces de style barbare et en pièces de bon style. Celles de bon style se séparent à notre avis en deux nouveaux groupes, soit, celles à gravure lourde et massive et celles à gravure légère et élégante.

Les pièces pouvant être classées parmi celles à gravure légère sont, pour Genève, les nos 9 à 15; elles pourraient appartenir à l'époque de la dernière émission de cet

évêché, que notre collègue, M. le Dr Ladé, place provisoirement entre 1300 et 1369<sup>1</sup>. La gravure massive est représentée par le n° 8; nous avons déjà dit que ces pièces étaient également de bon style, mais nous estimons qu'elles sont cependant un peu antérieures aux précédentes; il est bien probable que nous avons ici des espèces frappées en vertu de l'ordonnance de l'année 1300. Il nous reste pour Genève les nos 1 à 7, qui sont tous de style barbare, malgré quelques petites différences dans le caractère général, et leur forte usure nous les a fait classer à un siècle à peu près en arrière du n° 8, soit aux environs de l'année 1200.

Pour l'évêché de Lausanne, le groupement des deniers de bon style est plus difficile; les nos 39 à 44 semblent être plus récents que les nos 30 à 38; cependant leur caractère général est bien le même, et nous classerions volontiers les deux sous-groupes comme contemporains de l'ordonnance de Genève de 1300.

Les deniers nos 16 à 26 présentent par leur usure le même caractère que ceux de Genève attribués à l'année 1200.

Il nous reste les nos 27 à 29, soit les deniers à la légende BEATA VIRGO; leur caractère est intermédiaire, mais ils appartiennent plutôt à l'époque de bon style. Morel-Fatio les place aux environs des années 1230 ou 1240<sup>2</sup>; dans notre trouvaille, ils semblent, en effet, s'intercaler entre les groupes de style barbare et ceux de bon style.

Pour être complet, il aurait fallu faire analyser les titres des différentes pièces de la trouvaille, mais le peu d'exactitude qu'a obtenu M. le Dr Ladé, lorsqu'il s'est adressé pour un travail analogue à divers essayeurs et chimistes, avant de publier son remarquable ouvrage sur la trouvaille du Pas-de-l'Échelle<sup>3</sup>, nous a fait renoncer

<sup>1</sup> *Le Trésor du Pas-de-l'Échelle*, Genève, 1895, in-8, p. 127.

<sup>2</sup> *Bulletin de la Société suisse de numismatique*, 4<sup>me</sup> année, 1885, p. 116.

<sup>3</sup> *Op. cit.*, p. 7, n° 1.

pour le moment à cette partie de l'étude, qui pourra être reprise un jour. Disons seulement que, en règle générale, les émissions les plus anciennes paraissent à vue d'œil être de meilleur alliage que les plus récentes.

Il nous reste un mot à dire sur les deniers à la légende SEDES LAVOD que nous avons décrits sous les nos 21 et 22. A notre connaissance, cette variété n'a pas encore été publiée; les premiers exemplaires connus se trouvent dans les monnaies de la rue Vallin. M. le Dr Ladé, dans un mémoire qu'il a fait présenter à l'assemblée générale de la Société suisse de numismatique, tenue à Avenches le 27 août 1898, émet l'idée que ces deniers seraient plutôt des imitations des monnaies de l'évêché de Lausanne, et il trouve qu'on pourrait les attribuer à la ville de Lons-le-Saulnier. Nous regrettons de ne pouvoir partager cette fois l'opinion d'un collègue si compétent en ces matières; nous estimons que LAVOD a autant le droit d'être attribué à Lausanne que tant d'autres légendes incorrectes, telles que SVAI, IAVS, etc., le caractère général de ces deniers étant du reste absolument le même pour ceux que nous avons compris dans le groupe de style barbare.

Nous regrettons vivement de n'avoir pu aboutir à un résultat plus précis, mais le but principal de cette note était de faire connaître les nombreuses variétés qui existent dans les petites monnaies des deux évêchés voisins; nous espérons avoir réussi sous ce rapport. Quant aux lacunes qui pourraient se trouver dans les descriptions, quelquefois un peu sommaires, elles seront comblées par les dessins, dûs au crayon de notre habile collègue, M. A.-St. van Muyden.

Genève, mai 1900.

Th. GROSSMANN.

---