

Zeitschrift: Revue suisse de numismatique = Schweizerische numismatische Rundschau
Band: 13 (1905)
Heft: 1-1

Artikel: Les monnaies des princes-évêques de Bâle : notice historique et description de 234 pièces, accompagnées de figures dans le texte et de planches représentant 133 monnaies
Kapitel: Monnaies des princes-évêques de Bâle : Rodolphe de Homburg (1107-1122)
Autor: Michaud, Alb.
DOI: <https://doi.org/10.5169/seals-172390>

Nutzungsbedingungen

Die ETH-Bibliothek ist die Anbieterin der digitalisierten Zeitschriften. Sie besitzt keine Urheberrechte an den Zeitschriften und ist nicht verantwortlich für deren Inhalte. Die Rechte liegen in der Regel bei den Herausgebern beziehungsweise den externen Rechteinhabern. [Siehe Rechtliche Hinweise.](#)

Conditions d'utilisation

L'ETH Library est le fournisseur des revues numérisées. Elle ne détient aucun droit d'auteur sur les revues et n'est pas responsable de leur contenu. En règle générale, les droits sont détenus par les éditeurs ou les détenteurs de droits externes. [Voir Informations légales.](#)

Terms of use

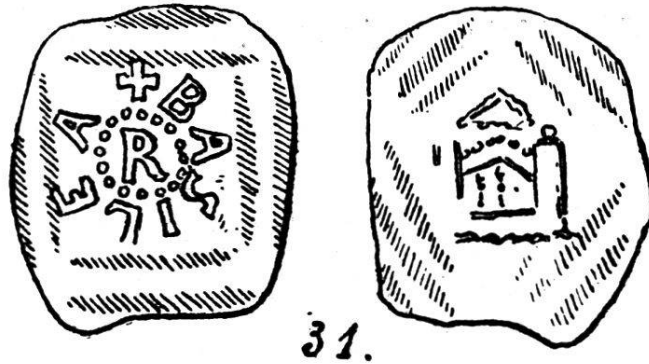
The ETH Library is the provider of the digitised journals. It does not own any copyrights to the journals and is not responsible for their content. The rights usually lie with the publishers or the external rights holders. [See Legal notice.](#)

Download PDF: 22.11.2024

ETH-Bibliothek Zürich, E-Periodica, <https://www.e-periodica.ch>

Rodolphe de Homburg (1107-1122).

31. — *Demi-bractéate.* — Argent.



À. **BASILEA** + Inscription en cercle ; au milieu dans un cercle perlé, R

℞. Un temple ?

Morel-Fatio, pl. XI, n° 16. — Meyer, *D. u. B.*, p. 58. — Meyer, *B.*, pl. II, n° 107. — Dannenberg, p. 357.

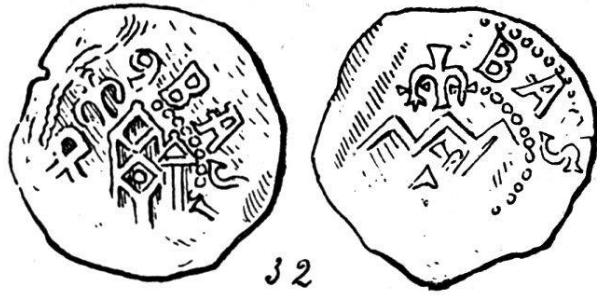
Certaines de ces pièces n'ont, paraît-il, pas de revers ; celle décrite par Meyer est dans ce cas, c'est pourquoi Morel-Fatio, p. 387, à tort selon nous, la dénomme bractéate au lieu de demi-bractéate.

M. Wint., 3 var. — *M. nat.*, 4 var., 0^{gr},46 à 0^{gr},53.

Pièces avec le mot **BASILEA mais sans nom d'évêque.**

Les demi-bractéates suivantes ne portent pas de nom d'évêque ; il n'est donc pas possible de les attribuer. La plupart laissent voir le mot **BASILEA** plus ou moins distinctement et divers dessins, qui ont été envisagés comme des temples ou des fragments d'édifices par les auteurs qui ont décrit ces monnaies. Nous renonçons à en donner la description ; elles sont reproduites d'après Morel-Fatio.

32. — *Demi-bractéate*. — Argent.



Morel-Fatio, p. 385 et pl. XII, n° 36.

33. — *Demi-bractéate*. — Argent.



Morel-Fatio, p. 383 et pl. XI, n° 20. — Dannenberg, p. 358.

34. — *Demi-bractéate*. — Argent.



Meyer, *D. u. B.*, pl. IV, n° 15. — Dannenberg, p. 359.

La pièce suivante, qui se trouve au Musée historique de Berne, nous paraît, par son caractère, pouvoir être classée avec certitude parmi celles de l'évêché de Bâle. Elle est frappée des deux côtés, ce qui nous oblige à l'admettre parmi les demi-bractéates, quoique par son diamètre et son type, elle se rapproche un peu des

bractéates pures. Elle porte des traces de martelage comme les demi-bractéates. La pièce a bougé pendant la frappe et l'empreinte est double.

35. — *Demi-bractéate.* — Argent.



La pièce représentée et décrite sous n° 35, et qui est classée dans la collection du Musée historique de Berne comme monnaie de l'Évêché de Bâle, est un denier d'Augsbourg.

Pièces attribuées à l'évêché de Bâle, mais douteuses.

Pour les pièces suivantes, nous indiquons seulement les auteurs qui les ont signalées et auxquels nous renvoyons le lecteur.

36. — *Demi-bractéate.* — Argent.



Meyer, *D. u. B.*, pl. VI, n° 129.