

Zeitschrift: Schweizer Soldat : Monatszeitschrift für Armee und Kader mit FHD-Zeitung

Herausgeber: Verlagsgenossenschaft Schweizer Soldat

Band: 13 (1937-1938)

Heft: 5

Artikel: Aufgaben für Unteroffiziere in der Gruppenführung = Tâches pour sous-officiers dans la conduite du groupe = Compiti per i sott'ufficali Capi-gruppo

Autor: [s.n.]

DOI: <https://doi.org/10.5169/seals-704754>

Nutzungsbedingungen

Die ETH-Bibliothek ist die Anbieterin der digitalisierten Zeitschriften. Sie besitzt keine Urheberrechte an den Zeitschriften und ist nicht verantwortlich für deren Inhalte. Die Rechte liegen in der Regel bei den Herausgebern beziehungsweise den externen Rechteinhabern. [Siehe Rechtliche Hinweise.](#)

Conditions d'utilisation

L'ETH Library est le fournisseur des revues numérisées. Elle ne détient aucun droit d'auteur sur les revues et n'est pas responsable de leur contenu. En règle générale, les droits sont détenus par les éditeurs ou les détenteurs de droits externes. [Voir Informations légales.](#)

Terms of use

The ETH Library is the provider of the digitised journals. It does not own any copyrights to the journals and is not responsible for their content. The rights usually lie with the publishers or the external rights holders. [See Legal notice.](#)

Download PDF: 15.03.2025

ETH-Bibliothek Zürich, E-Periodica, <https://www.e-periodica.ch>

Aufgaben für Unteroffiziere in der Gruppenführung

Das Entgegenkommen der Abteilung für Infanterie ermöglicht uns, in Zukunft im « Schweizer Soldat » Gruppenaufgaben zu veröffentlichen. Diese werden von Offizieren des Instruktionkorps gestellt, die sich bereit erklären, die eingehenden Lösungen zu prüfen. Wir hoffen, daß sich recht viele Unteroffiziere zu ihrem eigenen Nutzen in die Aufgaben vertiefen und ihre Lösungen einreichen werden.

Allgemeine Bestimmungen:

1. Die Lösungen sind innert 14 Tagen an die Redaktion des « Schweizer Soldat », Postfach 99, Zürich-Bahnhof, einzusenden.
2. Der Name des Verfassers der Lösung darf auf der letztern nicht angegeben werden. Ein beigelegter Briefumschlag soll Namen, Grad, Einteilung und Wohnort, sowie Angaben über die Zugehörigkeit zu einer Unteroffizierssektion enthalten.
3. Die eingehenden Lösungen werden von demjenigen Instruktionsoffizier geprüft und event. besprochen, der die Aufgabe gestellt hat.
4. Sämtliche korrigierten Lösungen gehen an die Verfasser zurück.
5. Die besten Lösungen oder der Lösungsvorschlag des Offiziers, der die Aufgabe gestellt hat, werden im Organ veröffentlicht. Von weiteren brauchbaren Lösungen werden die Namen der Verfasser ebenfalls bekanntgegeben.

Die Chefredaktion.

Gruppenaufgabe Nr. 1

Lage:

Ein am 5. 9. in allgemeiner Richtung Ost-West fortschreitender Angriff ist zum Stehen gekommen. Um 1700 trifft der Befehl, sich zur Verteidigung einzurichten bei den Kompanien des ersten Treffens ein. Der sich in Y befindende Kdt. II/67 weiß um diese Zeit:

— daß die nördlich von ihm vorgehende Kp. I/67

im Waldkampf steht, äußerster linker Flügel ungefähr bei Z', Rest der Kp. nordöstlich davon;

— daß die vordersten Leute seines rechten Zuges (1. Zug) sich ungefähr bei Z befinden;

— daß ihm als Reserve aus dem Kdo. Zug

1 Korp.

10 Schützen

1 LMG (Lafette defekt)

übrig bleiben. Der Rest der Kp. ist eingesetzt. Mit irgendwelchem Mannschaftsersatz ist vorderhand nicht zu rechnen.

Er entschließt sich, seine Reserve zur Schließung der entstandenen Lücke einzusetzen und erteilt Korp. Wehrli nach Orientierung folgenden

Auftrag:

« Sie sorgen mir dafür, daß kein Gegner über die Waldwiese da rechts vorn in meine rechte Flanke stößt. Die Richtung nach Y ist unter allen Umständen zu sperren. Die Verbindung mit dem linken Flügel I/67 ist wiederherzustellen.

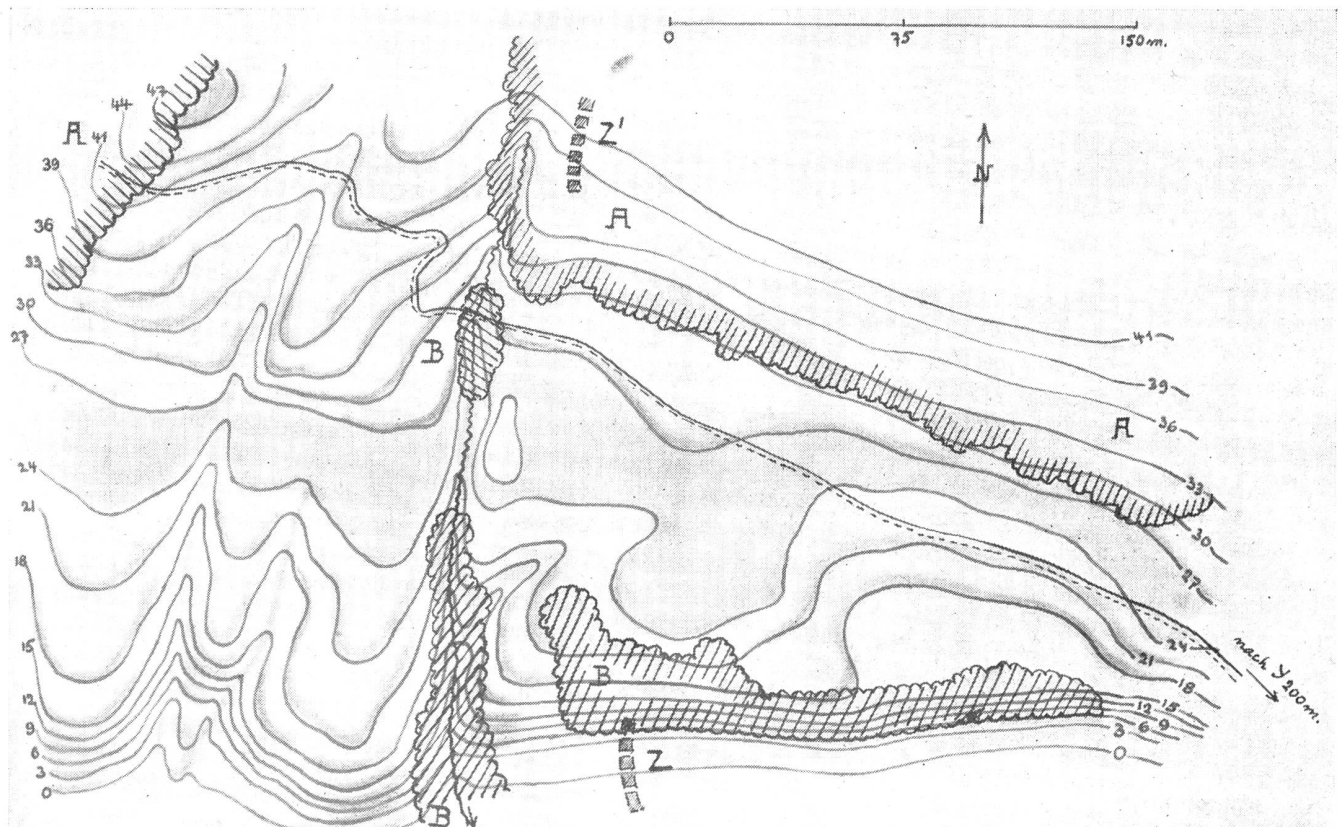
Ich werde dafür sorgen, daß der 1. Zug mit Ihnen Verbindung nimmt. Sie dürfen jedoch nicht damit rechnen, daß er Sie unterstützen kann. »

Ergänzende Angaben:

— Gruppe verfügt über genügend Munition, 2 Handgranaten pro Mann. Kein Draht, keine Sprengmittel, 2 Beile, 1 Pickel, 8 Schaufeln. Leute ermüdet, doch nicht deprimiert.

— Gegner modern ausgerüstet; mit geländegängigen Panzerfahrzeugen ist zu rechnen. Ueber seine Wafenaufstellung im Abschnitt ist nichts bekannt.

— Waldstücke A Hochwald, Baumhöhe 8—12 m, mit dichtem Unterholz in den Waldrändern. Waldstücke B sehr dichter, zirka 6 m hoher Jungwald, auch für Fußgänger nur schwer passierbar.



— Bach: wenig Wasser, doch lehmiger Grund. Steile, beinahe senkrechte Bachborde von zirka 1,5 m Höhe. Breite 3—4 m.

— Uebergang des Weges über den Bach: hölzerner Steg von 6 m Länge für landwirtschaftliche Fuhrwerke, in schlechtem Zustand.

— Wetter: in den vorhergehenden Tagen morgens dunstig, tagsüber einzelne aber heftige Regenfälle. Tagesanbruch zirka 0515, Nachteinbruch zirka 1915.

Aufgabe:

— Lage der Gruppe Wehrli (in der Annahme daß sie nicht verstärkt werden konnte) am 6. 9. 0600 auf Pause einzuzeichnen. LMG-Trupp mit Schußrichtung der Waffe, einzelne Schützen, Standort des Korp.

— Kurze Begründung.

— Besondere Anordnungen für die Nacht vom 5./6. Wurden technische Arbeiten durchgeführt? Wenn ja, welche?

Tâches pour sous-officiers dans la conduite du groupe

Selon notre désir, le Service de l'Infanterie nous donne la possibilité de publier à l'avenir dans le « Soldat Suisse » des tâches de groupes. Celles-ci sont l'œuvre d'officiers du corps des instructeurs qui d'autre part, se déclarent prêts à examiner les solutions qui leur seront soumises. Nous espérons que de très nombreux sous-officiers se plongeront dans l'étude de ces tâches et enverront leurs solutions.

Dispositions générales:

- 1^o Les solutions sont à envoyer dans un délai de 14 jours à la Rédaction du « Soldat Suisse », Postfach 99, Zurich-Bahnhof.
- 2^o Le nom de l'auteur de la solution ne doit pas figurer sur cette dernière. Par contre, doit être jointe une enveloppe sur laquelle on indiquera le nom, le grade, l'incorporation et le domicile, ainsi que l'indication de la section de sous-officiers à laquelle l'auteur appartient.
- 3^o Les solutions seront examinées et éventuellement commentées par les officiers instructeurs qui ont conçu les tâches.
- 4^o Tous les travaux corrigés seront retournés à leurs auteurs.
- 5^o Les meilleures solutions ou les propositions de solutions des officiers qui ont établi les tâches seront publiées dans le « Soldat Suisse ». D'autre part, il sera également donné connaissance des noms des auteurs de solutions utilisables.

La Rédaction en chef.

Tâche de groupe No. 1

Situation :

Le 5. 9. une attaque en direction générale Est-Ouest a été arrêtée. A 1700 arrive l'ordre de s'organiser défensivement près des compagnies du premier objectif. Le cdt. de la cp. II/67 qui se trouve à Y sait à cette heure:

— que la cp. I/67, progressant au nord de lui, est arrêtée en combat de forêt, aile gauche à peu près à Z', le reste de la cp. au nord-ouest de ce point;

— que les premiers éléments de sa section de droite (I^{re} section) se trouvent à peu près à Z.

— qu'il lui reste comme réserve, prise de la section de commandement:

- 1 caporal
- 10 fusiliers
- 1 FM (affût détérioré).

Le reste de la cp. est engagé. Il ne peut compter sur aucune troupe de remplacement.

Il se décide à engager sa réserve pour colmater les

fissures qui se sont produites et, après orientation, le cpl. Wehrli reçoit la suivante

Mission:

« Vous prenez vos dispositions pour qu'aucun ennemi ne puisse, par la clairière en avant à droite, menacer mon flanc droit. La direction contre Y est à barer à tout prix. La liaison avec l'aile gauche I/67 est à rétablir.

Je ferai le nécessaire pour que la I^{re} section prenne la liaison avec vous, mais vous ne devez pas compter qu'elle puisse vous soutenir. »

Données complémentaires:

— Le groupe dispose de munition en suffisance, 2 grenades à main par homme. Pas de fil, pas d'explosif, 2 haches, 1 pioche, 8 pelles. Troupe fatiguée, mais non déprimée.

— Ennemi avec équipement moderne; compter avec chars blindés de campagne. On ne sait rien de la disposition des armes de l'ennemi dans le secteur.

— En A forêt haute, hauteur des arbres 8—12 m. avec branchage épais aux lisières. En B jeune bois très touffu, arbres d'environ 6 m. de hauteur, difficilement praticable même pour piétons.

— Ruisseau: peu d'eau, pourtant sol argileux. Berges abruptes, presque perpendiculaires, d'environ 1,5 m. de hauteur. Largeur 3—4 m.

— Passage du ruisseau par le chemin: poutres en bois de 6 m. de longueur, en mauvais état. Praticable pour les chars agricoles.

— Temps: Brumeux le matin dans les jours précédents, dans la journée quelques averses violentes. Lever du jour à environ 0515, crépuscule à environ 1915.

Tâche:

— Dessiner sur un calque la position du groupe Wehrli le 6. 9. à 0600 (en admettant qu'il ne peut pas être renforcé). Equipe FM avec direction de tir de l'arme, équipe fusiliers, place du cpl.

— Courte explication sur les dispositions prises.

— Dispositions spéciales pour la nuit du 5/6. Si des travaux techniques ont été effectués, lesquels?

Compiti per i sott'ufficiali Capi-gruppo

Assicuratoci la benevola collaborazione del Servizio della Fanteria siamo ora in grado di pubblicare regolarmente su « Il Soldato Svizzero » svariati compiti inerenti alla condotta del gruppo sul terreno. I compiti sono preparati da ufficiali istruttori i quali esamineranno, appor-tando eventualmente le necessarie correzioni, tutte le soluzioni presentate.

Siamo convinti che numerosissimi sott'ufficiali approfitteranno di questa opportunità offerta loro per consolidare sempre più la propria istruzione militare.

Prescrizioni generali:

- 1) Le soluzioni dovranno essere presentate entro 14 giorni alla redazione di « Il Soldato Svizzero », casella postale 99, Stazione, Zurigo.
- 2) La soluzione non dovrà portare il nome del concorrente. Per contro dovrà essere unito all'invio una busta col preciso recapito del solutore, grado, incorporazione, e l'indicazione della sezione S. U. alla quale appartiene.
- 3) Le soluzioni verranno esaminate, corrette dagli stessi ufficiali istruttori che diedero il compito.
- 4) Le soluzioni che fossero state corrette verranno ritornate al solutore affinché ne prenda visione.
- 5) Le soluzioni giudicate migliori, con quella dell'ufficiale istruttore, saranno pubblicate sul nostro giornale come pure

i nomi di quei sott'ufficiali che pur avendo risolto il problema in modo diverso, la soluzione loro è tuttavia interessante.

Compito per il gruppo No. 1

La situazione:

Il 5/9 un attacco (direzione generale est ovest) è stato arrestato. Alle 1700 giunge l'ordine di organizzarsi difensivamente in prossimità delle compagnie avanzate. Il comandante della II/67 si trova a « Y » ed in questo momento egli sa:

I) che la Comp. I/67 avanzando a nord di « Y » si trova in combattimento nella foresta, coll'ala destra presso a poco al punto « Z' », il resto della Comp. a nord ovest del punto predetto;

II) che elementi della sua sezione, la prima, si trovano in vicinanza di « Z' »;

III) che gli resta quale riserva (presi dalla sezione di comando):

- 1 caporale,
- 10 fucilieri ed
- 1 Ml. con affusto deteriorato.

Il resto della compagnia è impegnato, nè può contare su alcun rinforzo. Decide di impiegare la sua riserva per ostruire le falle prodottesi sul fronte.

Ad orientazione fatta, il caporale Wehrli riceve la seguente

Missione:

Provvedere che nessun distaccamento avversario, utilizzando il passaggio sulla nostra destra possa attaccare il nostro fianco destro. Sbarrare, ad ogni costo, la via verso « Y », stabilire il collegamento coll'ala sinistra (I/67). Il comandante di compagnia farà il necessario che la prima sezione prenda contatto col gruppo Wehrli ma questi *non* potrà contare su alcun appoggio da parte della prima sezione.

Dati supplementari:

Il gruppo possiede munizione a sufficienza, 2 granate a mano per uomo, nessun filo spinato nè alcun esplosivo, ma 2 scuri, 1 picco e 8 pale. La truppa è stanca ma non depressa.

Il nemico è equipaggiato ed armato secondo le esigenze moderne, si deve prevedere attacco con carri d'assalto leggeri. Non si sa nulla sulle disposizioni d'armi del nemico operante in quel settore.

Al Punto « A »: foresta con alberi alti da 8 a 12 m., all'orlo la foresta è folta di cespugli e fronde.

Al Punto « B » giovane bosco molto folto con alberi di circa 6 m., difficilmente praticabile anche da pedone.

Ruscello: in magra, fondo argilloso, rive ripide perpendicolari (1,5 m.), larghezza da 3 a 4 m.

Il ruscello è passabile su un ponte di travi (5 m.) in cattivo stato, praticabile ai carri agricoli.

Tempo: Al mattino, vaporoso, nel giorno precedente forti acquazzoni intermittenti. Il sole s'alza alle 0515, crepuscolo circa alle 1915.

Si chiede:

Disegnare su carta trasparente, o croquis, le posizioni occupate dal caporale Wehrli il 6/9 alle 0600 (ammettendo che debba contare **unicamente** sulle forze a sua disposizione).

Posizione del nucleo ML con direzione di tiro; nucleo fucilieri, posto di comando (del caporale).

Esatta spiegazione delle disposizioni prese.

Disposizioni speciali per la notte 5/6.

Qualora si effettuassero dei lavori dire quali.

Nochmals: „Dienstuntauglich“

(Fortsetzung von Seite 72)

Der Haupteinwand gegen die Disqualifizierung der nichtdienstpflichtigen Mitbürger aber ist der, daß im modernen Krieg die Zivilbevölkerung in einer Art und Weise mitleiden muß, daß ihr Los vielleicht nicht viel beneidenswerter ist als dasjenige der Truppe im Felde, die sich mit Waffen wehren kann und im disziplinierten Verbände und unter Führung dem einzelnen die Tragung seines schweren Schicksals leichter macht. Heute ist auch ein Heldentum hinter der Front möglich, auch da sind starke Männer und Frauen nötig, welche die Moral aufrecht erhalten und Opfer bringen, um einen einigermaßen geregelten Gang der Wirtschaft und des Gemeinschaftslebens zu gewährleisten. Auf das Hinterland muß die Truppe sich stützen können; wenn es versagt, nützt aller Heldenmut vorne nicht lange, wie das Beispiel des deutschen Zusammenbruchs 1918 gezeigt hat.

Es braucht sich daher keine Mutter zu schämen, deren Sohn die Diensttauglichkeit versagt bleibt, wenn er sich sonst seiner vaterländischen Pflichten bewußt ist. Er kann dem Lande und der Armee auch hinter der Front wertvollste Dienste leisten.

*

Frau Sophie Crasemann-Hügli schreibt uns:

Es ist zwecklos, über meinen Aufsatz in Nr. 3 des «Schweizer Soldat», der von höherer militärischer Instanz ganz anders gewertet worden ist, als von San.-Hauptm. Dr. Ochsner, weiter zu polemisieren, denn nur die harte, grausame Tatsache eines in unser Land getragenen Krieges wird entscheiden, ob meine Ausführungen berechtigt sind oder nicht. Zu bedenken ist jedoch: Entweder wir verzichten auf jede Art von Militarismus, weil das Schweizervolk davon überzeugt ist, daß ein Krieg, der unser Land bedroht, unmöglich ist, oder aber die Möglichkeit, ja Wahrscheinlichkeit eines kommenden Krieges wird erkannt. Dann aber muß jeder Einsichtige, ob Mann oder Frau, darauf dringen, daß *alle* Maßnahmen getroffen werden, um uns nach menschlichem Ermessen, gerüstet zu finden.

Schon während des Weltkrieges hat es sich für die am meisten in Mitleidenschaft gezogenen Nationen schließlich als notwendig erwiesen, auch den letzten marschfähigen Mann nach kurzer summarischer Ausbildung an die Front zu schicken. Noch weit schwieriger und gefahrvoller werden im Zukunftskrieg die Anforderungen nicht nur an die Frontsoldaten, sondern auch an die Frauen und an die heranwachsende Jugend des Landes hinter der Front sein. Sollten da jene Dienstuntauglichen, die ohne Sorge um ihre Gesundheit anstrengende Berg- und Skitouren unternehmen, Tennis, Fußball und andern Sport huldigen, der nicht geringe Ansprüche an körperliche Kraft und Ausdauer stellt, die zäh und gewandt sich, trotz ihres Gebrechens, beruflich einen Platz an der Sonne zu sichern wissen, sollte von diesen allen nicht auch das Letzte, zum allermindesten finanziell, verlangt werden dürfen, da unsere wehrfähigen Männer Gut und Blut einsetzen müssen zum Schutze der Heimat und des ganzen Volkes, also auch zum Schutze der Dienstuntauglichen?

Wie ich schon schrieb, wird jeder Dienstuntaugliche, welcher diese Untauglichkeit als Makel empfindet, der wie ein Schatten auf seinem ganzen Leben liegt, mit Freuden seine Kräfte, wenn auch nur als Soldat zweiten Grades, seinem Lande, seinem Volke in Zeiten der Gefahr zur Verfügung stellen. Freiwillig meldet er sich schon jetzt zur Ausbildung für irgendeinen Hilfsdienst, zu welchem ihm Gelegenheit geboten ist.

Deßungeachtet bleibt es geschichtliche Tatsache, daß