

**Zeitschrift:** Le messenger suisse : revue des communautés suisses de langue française  
**Herausgeber:** Le messenger suisse  
**Band:** 26 (1980)  
**Heft:** 6

**Anhang:** [Nouvelles locales] : Paris  
**Autor:** N.S.

### **Nutzungsbedingungen**

Die ETH-Bibliothek ist die Anbieterin der digitalisierten Zeitschriften. Sie besitzt keine Urheberrechte an den Zeitschriften und ist nicht verantwortlich für deren Inhalte. Die Rechte liegen in der Regel bei den Herausgebern beziehungsweise den externen Rechteinhabern. [Siehe Rechtliche Hinweise.](#)

### **Conditions d'utilisation**

L'ETH Library est le fournisseur des revues numérisées. Elle ne détient aucun droit d'auteur sur les revues et n'est pas responsable de leur contenu. En règle générale, les droits sont détenus par les éditeurs ou les détenteurs de droits externes. [Voir Informations légales.](#)

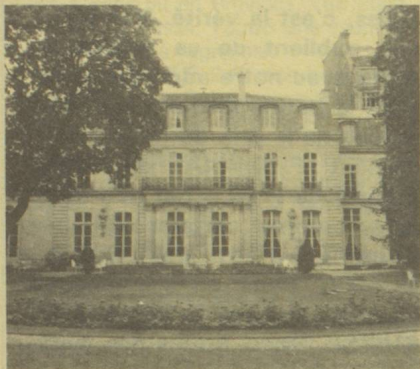
### **Terms of use**

The ETH Library is the provider of the digitised journals. It does not own any copyrights to the journals and is not responsible for their content. The rights usually lie with the publishers or the external rights holders. [See Legal notice.](#)

**Download PDF:** 14.03.2025

**ETH-Bibliothek Zürich, E-Periodica, <https://www.e-periodica.ch>**

PARIS



Ambassade  
142, rue de Grenelle  
Tél. : 550-34-46

**L'activité du Cercle commercial suisse de Paris**

Lors de l'assemblée générale, tenue en mars, d'un rapport établi par M. Lampart, il ressort que les élèves venant de Suisse s'inscrivent de plus en plus pour un court stage en France, leur permettant de s'initier à la langue française, mais également à la vie française. Parallèlement aux cours, des visites d'usine, de musées ont lieu, des voyages leur font découvrir la France. Un ciné-club a été créé, un cycle théâtral organisé et une bibliothèque nouvellement réorganisée avec en disposition les journaux quotidiens et hebdomadaires français. « La lettre de Paris », organe de liaison entre anciens et nouveaux élèves a été créée. Elle a trouvé un excellent accueil. Pour tous renseignements, adressez-vous au CCS, 10 rue des Messageries Tél 770.20.66

Excellente activité mais hélas qui pose également d'importants problèmes financiers qu'il n'est pas toujours facile de résoudre.

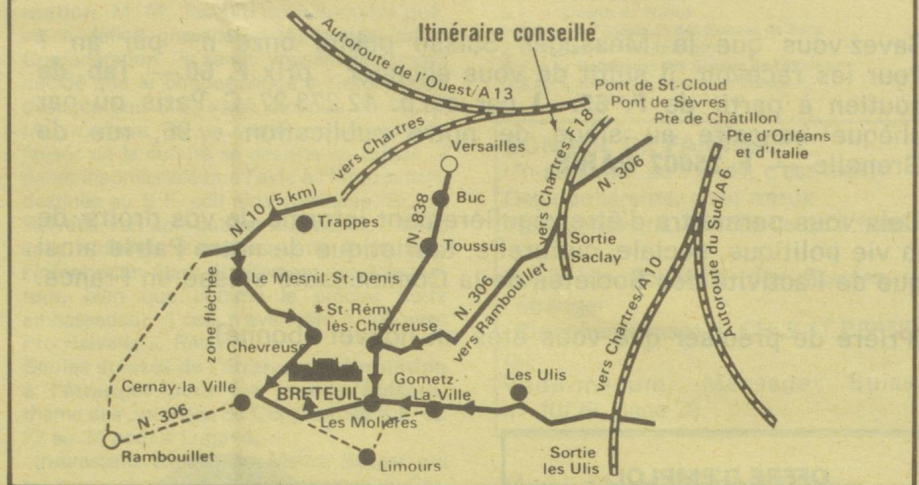
**Scoutisme**

Le Groupement des éclaireurs suisses de Paris rappelle aux jeunes Suisses de la région parisienne qu'il serait heureux d'accueillir dans ses rangs tous les jeunes gens intéressés par la pratique du scoutisme.

Tous les quinze jours nos jeunes se retrouvent lors de réunions ou sorties dans les environs de la capitale. Cependant, pour nos éclaireurs, le camp d'été (en juillet) dans une région typique de la Suisse, d'une durée de trois semaines, constitue l'évènement majeur de l'année et permet à tous les participants de se rapprocher de la nature.

Par ailleurs, la Section d'éclaireuses recherche une jeune fille, âgée de 18

**Dimanche 22 Juin Commémoration du 1<sup>er</sup> Août au château de Breteuil**



ans au moins, possédant les qualités nécessaires à la fonction de cheftaine et qui serait susceptible de prendre la direction de cette branche.

Prière d'adresser toutes les communications à M. Willy Bossard, Président, 166, avenue de Verdun, 92130 Issy-les-Moulineaux, Tél : 642.91.09 ou à M. Beat Tschofen, chef de Troupe, 70, avenue Paul Sumien, 91600 Savigny-sur-Orge.

**Dimanche 22 juin, commémoration de notre fête nationale suisse en présence de notre ambassadeur et de Madame F. de Ziegler. Dans le parc de l'historique Château de Breteuil.**

Depuis près de trente années, nous avons eu le privilège de nous réunir chaque année dans la très belle propriété de l'Ecole du Montcel. Malheureusement pour nous, l'Ecole étant supprimée, le domaine subit de grandes transformations. Nous tenons à remercier ici très chaleureusement les familles Jeanrenaud et Berthier qui, pendant de si longues années, nous ont accueillis en mettant bénévolement leur propriété à notre disposition.

Cette année, le dimanche 22 juin, nous nous réunirons sous les ombrages du parc du Château de Breteuil, lieu historique de l'Entente Cordiale.

**Programme**

- 11 h 30 Cérémonie œcuménique
- 12 h Pique-nique (buffet sur place tenu par nos amis du Caquelon), saucisses de veau rôties, schübligs, râclette, tartes, glaces, boissons ; prix raisonnables.
- 13 h Ouverture de la partie récréative.

15 h PARTIE OFFICIELLE

16 h Suite des jeux.

Pour tous renseignements : tél. au 544-68-41.

Nous vous attendons très nombreux pour cette manifestation patriotique. Le plan publié ci-dessus vous permettra de vous y rendre facilement.

**Départ par car à 9 heures précises. Métro Invalides, angle rue de l'Université, ou par le R.E.R. (Châtelet-St-Rémy en Chevreuse d'où une navette vous conduira au Château de Breteuil à 11 heures.**

**Indispensable : réservez vos places par téléphone : n° 642-91-09.**

**Anniversaires**

Le peintre naïf suisse A.E. Peter, largement connu au delà des frontières, vient de fêter ses 90 ans.

Toutes nos félicitations.

Mademoiselle E. Siebenmann qui fut jadis une fée de la couture a célébré son 97<sup>e</sup> anniversaire. Alerté, lucide, passionnée de politique, nous lui souhaitons d'être notre prochaine centenaire.

**Communiqué**

Association Amicale des Anciens Elèves des Ecoles Polytechniques Fédérales de Lausanne et Zurich.

Adresse : 8 rue Jean. Goujon - 75008 Paris. Président : C. Mottier - Tél : 788.19.26. Secrétaire : Jean Hauser — Tél : 626.59.58.

Le comité se réunit le 1<sup>er</sup> mardi de chaque mois.

**A VENDRE**  
Appart. 160 m<sup>2</sup> — Sit. excep. soleil.  
Pour tous renseignements, tél au 551.32.97

## Activité des Sociétés

### Communiqué de presse

#### Football : l'Union Sportive Suisse à l'honneur

Grâce à une victoire lors de sa dernière rencontre de championnat, l'Union Sportive Suisse a remporté le titre de champion de son groupe d'honneur régional et acquis ainsi le droit à la montée en division d'honneur, la plus élevée du championnat du dimanche matin de la ligue parisienne de football. Ce résultat récompense les efforts et le dévouement de tous les joueurs et dirigeants et incitera, souhaitons-le, d'autres pratiquants à rejoindre les rangs de l'Union Sportive Suisse.

Pour tous renseignements, contacter Monsieur Martin Strebel Tél : 687.57.99 (heures de bureau).

#### In memoriam

Le Président Alfred Beyeler n'est plus... M. A. Beyeler, Président de la Société mutualiste Suisse de Paris, depuis presque un quart de siècle, est décédé le 16 avril à l'hôpital suisse d'Issy-les-Moulineaux.

La S.M.S.P. a perdu son dévoué président. Cette douloureuse perte est d'autant plus ressentie du fait qu'elle était pour ainsi dire l'œuvre de M. A. Beyeler à laquelle nous associons également le souvenir de feu M. J. Aliesch. Il lui consacrait inlassablement son activité désintéressée, à l'entière satisfaction des membres et amis de la Société qui avaient fréquemment l'occasion de l'approcher.

Le président A. Beyeler était très estimé au sein de la Colonie suisse de Paris, prenant toujours une part active aux manifestations; il laissera un souvenir ineffaçable de gratitude et d'amitié. Rappelons également que depuis de longues années, il était l'un des trois membres du legs Allemandi. W.F.M. M. A. Beyeler était venu en France en 1920. Après avoir commencé sa carrière professionnelle aux Ets Glardon Grobet à Grandson, il est entré aux Ets Sandoz en avril 1933 où il s'occupa successivement de la comptabilité, de la caisse et du personnel jusqu'en janvier 1954. Puis il fit un stage à Bâle. Chargé ensuite de la réception des clients étrangers, en particulier Sud-américains et du bureau de voyages de Sandoz, sa gentillesse, sa courtoisie étaient devenues proverbiales. Ses histoires de Oin-Oin également. Il repose maintenant dans le joli petit cimetière de Grandson. Que sa femme, « sa mamy », comme il avait coutume de l'appeler, ses enfants trouvent ici l'expression de nos plus sincères condoléances.

La Réd.

## Mouvements diplomatiques

*On envie souvent la vie d'un diplomate ne voyant que le côté extérieur de son activité : réceptions, contact direct avec les grands de ce monde, découverte de pays et nouvelles civilisations, etc. Mais nos diplomates sont d'éternels voyageurs. En principe, ils ne restent pas au même poste au-delà de 5 ans. On ignore généralement les problèmes qui se posent pour l'éducation de leurs enfants qui doivent suivre un enseignement différent d'un pays à l'autre ou, alors, rester en Suisse, séparés de leurs parents. On oublie la séparation de sa famille, de ses vieux parents restés au Pays. On ne connaît pas la tristesse des amitiés perdues, compensées, il est vrai, par de nouvelles amitiés. Certes, le rôle de diplomate est enviable, mais à la lumière des derniers événements, il l'est devenu beaucoup moins.*

Cette année, l'Ambassade de Suisse de Paris a connu plusieurs changements parmi les collaborateurs directs de notre ambassadeur, M. F. de Ziegler. Ce fut tout d'abord l'arrivée de F. Francis Pianca, en qualité de conseiller politique. Né à Neuchâtel mais originaire de Neggio (Tessin), il fit ses études à Neuchâtel, Fribourg, Londres et Florence (études de droit). Entré au DFAE en 1961, il fit successivement un stage à Berne et Belgrade, puis auprès de la direction des organisations internationales, à Genève. De 1965 à 1969, on le voit à Moscou, chargé des questions commerciales et culturelles. A cette époque la soussignée eut le privilège de le rencontrer, d'apprécier sa culture et de découvrir son extrême gentillesse. Parlant couramment russe, il sut pénétrer l'âme de ce pays et découvrir ses nombreuses richesses artistiques. Puis ce fut Rome, Pékin, Washington et enfin Paris où depuis le 27 avril 1979, il succéda au poste de M. L. Mordasini. Quant à M. Luciano Mordasini, aujourd'hui ambassadeur de Suisse à Lima (Pérou), également accrédité en Colombie, il vient de quitter Paris où il laisse beaucoup d'amis, notamment ceux de la Pro Ticino qui, à la veille de son départ lui firent une petite fête avec discours et cadeau. M. Mordasini est né à Milan mais est originaire de Comolengo (Tessin). Etudiant à Trieste, Rome Schwyz, il fréquenta les universités de Lausanne et de Berne où il obtint le doctorat en sciences économiques. Entré en 1958 au DFAE, il fit son stage à Berne, puis à Rome. En 1966, il fut transféré à Budapest en qualité de conseiller d'ambassade. Premier collaborateur du chef de mission, ayant la charge des affaires économiques, charge qu'il reprit ensuite à Mexico dès 1971. Trans-

féré en automne 1975 à Paris, il y assumait les fonctions de chef de sections économique et sociale. Début 1979, après le départ du ministre Gaspard Bodmer pour l'Argentine, en qualité d'ambassadeur, M. L. Mordasini assumait également la charge de premier collaborateur du chef de mission, en qualité de ministre.

Nous regrettons le départ de M. et Mme L. Mordasini, si empreints de culture latine et de traditions de famille à l'italienne (Mme L. Mordasini est en effet originaire de Sardaigne). Ce diplomate sut traiter avec beaucoup de doigté certains problèmes économiques entre la Suisse et la France et s'acquitter de sa tâche avec beaucoup de compétence. Avec ses deux enfants, il a quitté Paris à regret, mais aussi avec la perspective de découvrir un pays chargé d'histoire et une très belle résidence à Lima.

M. F. Pianca, ayant succédé à M. Mordasini, c'est M. Guy Ducrey qui prend la relève, en qualité de conseiller d'ambassade, chargé des affaires économiques et sociales.

Né en 1936 à Martigny d'où il est originaire, il fit ses études au collège de St Maurice, puis à l'université de Lausanne (études de sciences économiques). Entré au DFAE en 1963, il fit successivement un stage à Vienne, Berne, Bucarest, Washington, chargé des questions politiques, puis premier collaborateur du chef de mission à Pékin. Il nous vient de cette lointaine Chine aux mystères de laquelle il saura certainement nous initier.

Dernière venue à l'Ambassade, Mlle Erika Gsell, remplaçant Mlle Heimgartner, ayant quitté la carrière pour retourner au journalisme. Fille de feu le consul général Alfred J. Gsell, à Lourenço Marques, Mlle Gsell est née à Rome en 1949. Elle fréquenta successivement les écoles de Berne, Lourenço Marques, Rome où elle obtint sa licence en sciences politiques. Parlant couramment l'italien, l'anglais, l'allemand et le français, notre nouvelle diplomate occupa successivement des postes de traductrice et d'enseignante jusqu'en janvier 1978 où elle entra au DFAE. Depuis mai 1980, elle a été nommée attachée de presse et de culture près l'ambassade de Suisse de Paris. Nous lui souhaitons de trouver un excellent contact auprès des écrivains, artistes et journalistes français, mais aussi avec ceux d'origine suisse.

Ces quelques lignes montreront à tous nos lecteurs suisses de France combien nos diplomates sont des personnes qualifiées et d'éternels voyageurs.

N.S.

## Le Caquelon

Restaurant de spécialités  
suisses

**fondues — raclettes**

43, grande rue 78240 Chambourcy  
Tél. 965-28-41

*Ouvert tous les soirs et dimanche midi  
Fermé le dimanche soir et le lundi*

Au centre du village près de  
l'église, à 2 km de ST GERMAIN EN  
LAYE par la RN 13, direction  
Mantes.

PEINTURE - DECORATION  
PAPIER PEINT - VITRERIE  
RAVALEMENT



6, Rue Désiré Lelay 93200 ST DENIS

Tél. : 820.72.05 R.M. 2016.72.75.93

## Jacky SUAREZ

LUNETTERIE SUR MESURES

OPTOMETRIE

**A. BRACK**

opticien diplômé d'optique d'Iéna  
opticien diplômé d'Etat

VERRES DE CONTACT



128, Av. Charles de Gaulle  
92200 Neuilly-sur-Seine  
métro : Sablons  
et Pont-de-Neuilly  
Tél. : 722-97-82

1, rue A.-Mounié  
92160 ANTONY  
métro : Antony  
Tél. : 666-03-86

ENTREPRISE GENERALE  
DE PEINTURE

**FRANCIS MONA**

39, avenue de Seine  
92500 Rueil-Malmaison  
Tél. : 776-13-37

2 bis, rue de l'Oasis  
92800 Puteaux  
Tél. : 776-13-37

SOCIÉTÉ NOUVELLE DU

## "BRONZE ACIOR"

"PROCÉDÉS SCHAAD"

S. A. AU CAPITAL DE 1.078.400 F

**Siège Social : 27540 IVRY-LA-BATAILLE (Eure)**

**Usine : 27750 LA COUTURE-BOUSSEY (Eure)**

Téléphone : (32) 36-40-58

Télex : ACIOR 770.050 F

Depuis sa création, en 1928, spécialisée dans les

**CUPRO-ALUMINIUMS**

coulés par gravité en coquilles de précision

*Pièces pour toutes industries (5 Gr à 5 kg)*

ATELIERS DE FABRICATION DE COQUILLES ET D'USINAGE  
LABORATOIRE D'ESSAIS PHYSIQUES ET CHIMIQUES

## VOUS AIMEZ VOYAGER...



Venez donc consulter nos 2 équipes parisiennes spécialisées  
dans l'art du grand Tourisme et du Voyage sur mesure.  
Partout dans le monde une assistance discrète et efficace.  
L'organisation suisse KUONI en est le meilleur garant.

Quelques idées pour vos prochaines vacances :

U. S. A. • KENYA • INDONÉSIE • CEYLAN  
KATHMANDOU • EGYPTE • GRÈCE • MAROC  
OCÉAN INDIEN • MEXIQUE • THAÏLANDE  
CARAIBES • PHILIPPINES • BRÉSIL



**VOYAGES KUONI**

**75008 PARIS 33 bd Malesherbes 265.29.09**

**75009 PARIS-OPÉRA 12 bd des Capucines 742.83.14**

Consultez-nous aussi pour  
vos voyages d'affaires,  
congrès, séminaires...

lic. 46



Un monde de différence