

**Zeitschrift:** Le messenger suisse : revue des communautés suisses de langue française  
**Herausgeber:** Le messenger suisse  
**Band:** 28 (1982)  
**Heft:** 5

**Artikel:** Nos moyens de transport  
**Autor:** [s.n.]  
**DOI:** <https://doi.org/10.5169/seals-848356>

### **Nutzungsbedingungen**

Die ETH-Bibliothek ist die Anbieterin der digitalisierten Zeitschriften. Sie besitzt keine Urheberrechte an den Zeitschriften und ist nicht verantwortlich für deren Inhalte. Die Rechte liegen in der Regel bei den Herausgebern beziehungsweise den externen Rechteinhabern. [Siehe Rechtliche Hinweise.](#)

### **Conditions d'utilisation**

L'ETH Library est le fournisseur des revues numérisées. Elle ne détient aucun droit d'auteur sur les revues et n'est pas responsable de leur contenu. En règle générale, les droits sont détenus par les éditeurs ou les détenteurs de droits externes. [Voir Informations légales.](#)

### **Terms of use**

The ETH Library is the provider of the digitised journals. It does not own any copyrights to the journals and is not responsible for their content. The rights usually lie with the publishers or the external rights holders. [See Legal notice.](#)

**Download PDF:** 29.03.2025

**ETH-Bibliothek Zürich, E-Periodica, <https://www.e-periodica.ch>**

## Nos moyens de transport

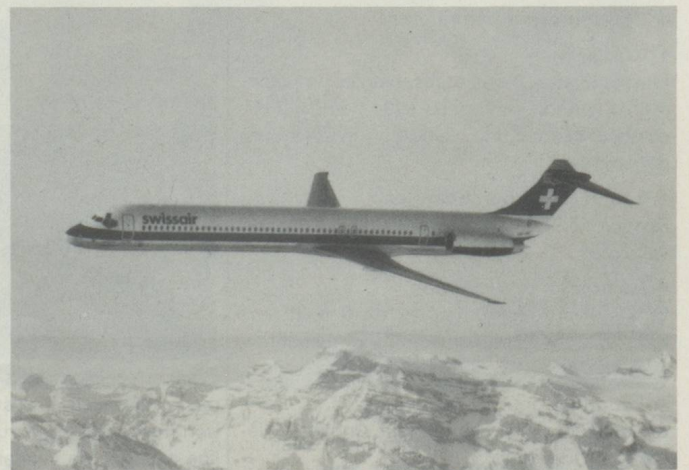


**La Suisse est petite, c'est vrai et pourtant tous les moyens de transport y existent.**

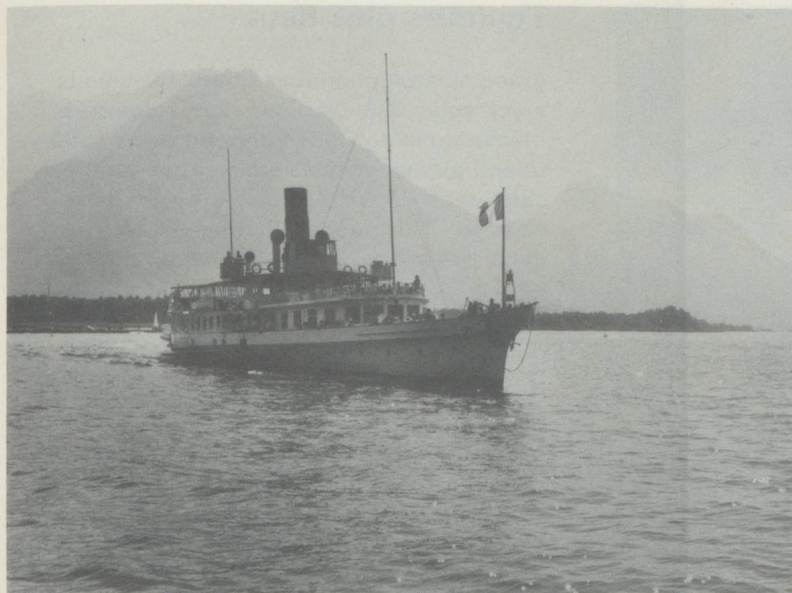
Nous n'en sommes plus au temps des diligences, illustré par la photo ci-dessus. Voici au siècle dernier celle du St-Gothard au relais d'Hospental. Nous conservons deux trains à vapeur, notamment celui qui, respectant l'horaire depuis 1892, emmène les promeneurs de Brienz au Brienser Rothorn (2 439m) et auquel fait concurrence celui à crémaillère qui circule entre Zermatt et le Gornergrat avec une dénivellation de 1 485m. (Au fond le Breithorn.)



## L'AVION





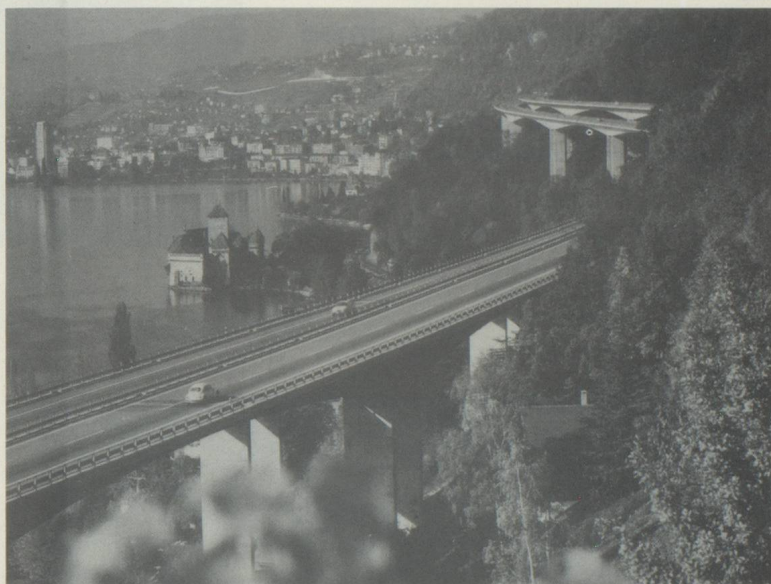


### Le bateau à vapeur

Un moyen de transport, de détente toujours à la mode, les bateaux à vapeur croisent sur tous nos lacs. Ils représentent la promenade la plus paisible, la plus distrayante et la plus tonique de nos vacances.

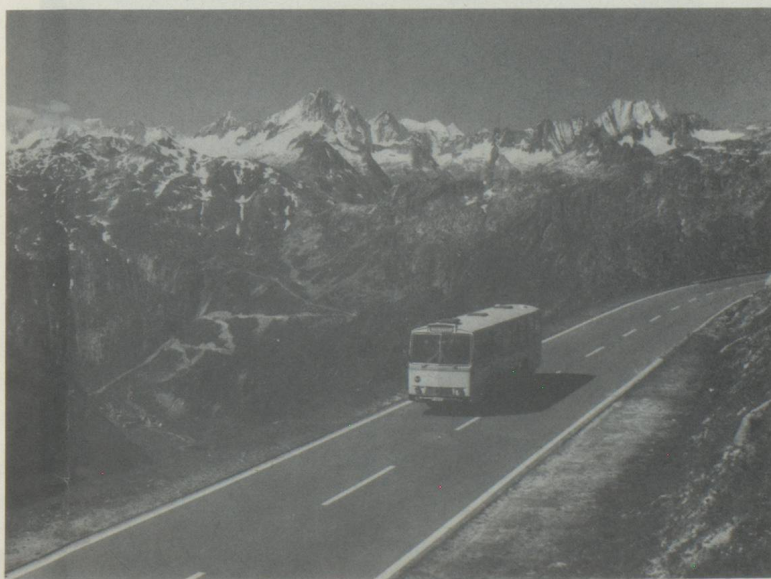
### Nos autoroutes

Elles sont relativement récentes, mais d'autant plus modernes. Et puis, elles sont gratuites ! ce qui représente une sérieuse économie dans le budget des vacances. Au bord du Léman, voici la plus belle d'entr'elles : l'autoroute du Léman avec le viaduc du Bois de Chillon (2,2 km) et le Château, l'une des plus vastes et des plus imposantes forteresses moyenâgeuses où, hélas, Bonivard fut le plus illustre des prisonniers.



### Les cars des PTT

Sillonnant les autoroutes et surtout nos routes de montagnes, voici le car PTT, service régulier, amenant les touristes à Gletsch sur la route du col de la Furka, montant le col du Grimsel pour arriver dans l'Oberland bernois. Jadis, c'était à pied que nos parents allaient à la découverte de ces sites merveilleux, sac au dos, le temps d'un pique-nique et d'un refrain repris en chœur avec enthousiasme.





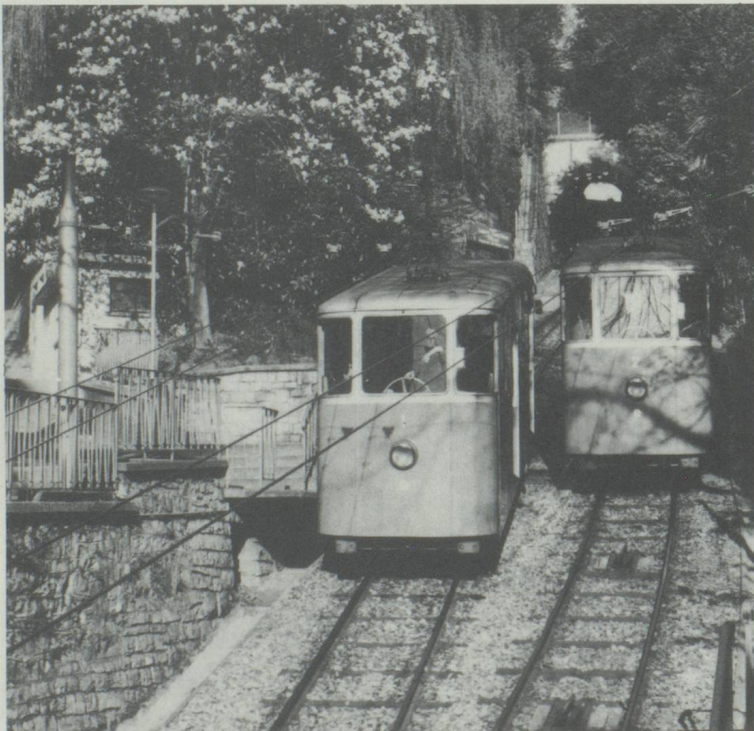


### A la découverte de nos cimes

A Sils (Haute Engadine-Grisons), le téléphérique atteint en 5 minutes Furtschellas (2 312 m), point de départ de randonnées avec vue imprenable sur les lacs de l'Engadine.

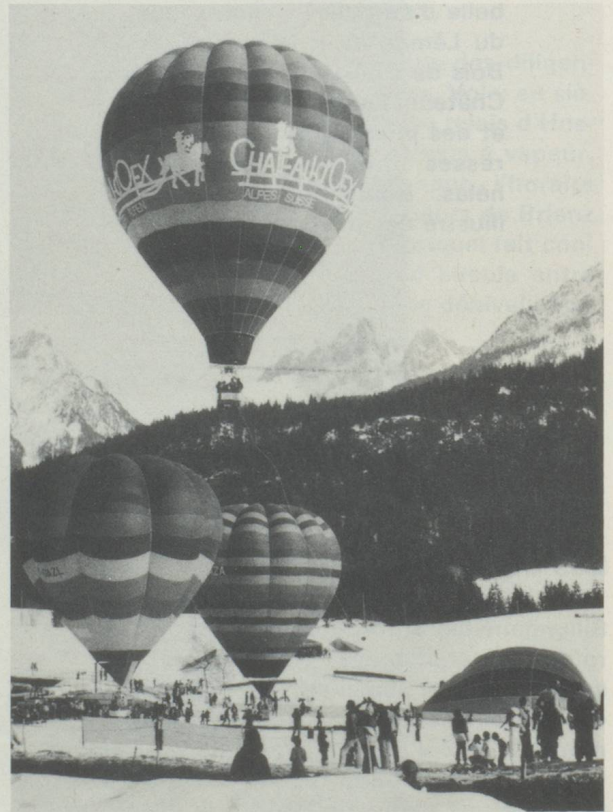
### Toujours plus haut

grâce aux téléphériques et aux télésièges; voici celui d'Adelboden. Les remontées mécaniques de Geils-Sannenmoos dont 6 téléphériques et télésièges emmènent les skieurs au départ des pistes ou les paresseux aux bains de soleil et les enfants à la découverte des joies de la neige.



### Funiculaire

En quelques minutes un funiculaire mène le passant du centre à la gare de Lugano.



### Montgolfière

Château d'Oex (Alpes vaudoises) est le centre international de ballons à air chaud.





Un chemin de fer à crémaillère célèbre conduit de Zermatt au Gornergrat (dénivellation de 1 485 m). A l'arrière-plan le Breithorn (Valais).

Mais nous voici aux temps modernes de nos CFF dont la ligne du Gothard est célèbre et dont nous venons de fêter le centenaire (1882-1982). Ci-contre un train de voyageurs descendant vers le sud. Il vient de quitter les tunnels hélicoïdaux de Pianotondo et Travi dans la Léventine (tronçon Airolo-Biasca). Les tunnels de ce type permettent de surmonter de fortes dénivellations sur de courtes distances. Ils sont caractéristiques des rampes nord et sud de la ligne du St-Gothard.

