

**Zeitschrift:** Le messenger suisse : revue des communautés suisses de langue française  
**Herausgeber:** Le messenger suisse  
**Band:** 34 (1988)  
**Heft:** 4  
  
**Rubrik:** Calendrier

### **Nutzungsbedingungen**

Die ETH-Bibliothek ist die Anbieterin der digitalisierten Zeitschriften. Sie besitzt keine Urheberrechte an den Zeitschriften und ist nicht verantwortlich für deren Inhalte. Die Rechte liegen in der Regel bei den Herausgebern beziehungsweise den externen Rechteinhabern. [Siehe Rechtliche Hinweise.](#)

### **Conditions d'utilisation**

L'ETH Library est le fournisseur des revues numérisées. Elle ne détient aucun droit d'auteur sur les revues et n'est pas responsable de leur contenu. En règle générale, les droits sont détenus par les éditeurs ou les détenteurs de droits externes. [Voir Informations légales.](#)

### **Terms of use**

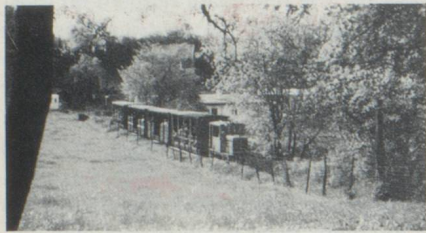
The ETH Library is the provider of the digitised journals. It does not own any copyrights to the journals and is not responsible for their content. The rights usually lie with the publishers or the external rights holders. [See Legal notice.](#)

**Download PDF:** 01.04.2025

**ETH-Bibliothek Zürich, E-Periodica, <https://www.e-periodica.ch>**

# CALENDRIER

## Cercle Suisse Romand



Le Comité du Cercle Suisse Romand vous invite à une journée en Picardie le 12 Juin 1988

- Départ en car aux Invalides à 8 h
- Arrivée à Bray-s-Somme vers 10 h
- visite du musée de l'automobile
- Déjeuner dans les environs
- Promenade en petit train à vapeur à 15 h
- Retour sur Paris vers 19 h.

les places étant limitées, nous vous demandons de bien vouloir nous retourner le bulletin d'inscription ci-dessous avant le 30 avril au plus tard.

### INSCRIPTION

à retourner à M. André Bolli, 8, Impasse du Sud 94120 FONTENAY-SOUS-BOIS (Tél. 48.75.31.96)

M. et Mme .....  
..... Journées à 210,00 F .....  
..... Journées enfants à 150,00 F .....  
(12 ans maximum)

Ci-joint chèque bancaire ou C.C.P. à l'ordre du Cercle Suisse Romand  
C.C.P. 15.309.11 P Paris TOTAL .....  
Le Comité du C.S.R. compte sur votre présence et vous en remercie d'avance.

**Assemblée Générale de la M.S.R. et de la S.H.B., le jeudi 6 mai, à 18 heures, à l'Ambassade de Suisse, 142, rue de Grenelle, 75007 Paris.**

### Union Chorale Suisse

**Samedi 30 avril à 19 h 30** Porte de la Suisse - 11 bis, rue Scribe, **Concert** sous la direction de M. Pichery. Cette manifestation sera suivie d'un repas amical.  
Pour tous renseignements : Mme Malleret (tél. 46.51.77.37)

### Concerts

**19 avril, 20 h 30** - Salle Pleyel, 252, rue Fbg St-Honoré, 8<sup>e</sup>. Ensemble Orchestral de Paris, direction **Armin Jordan** avec Mikhail Rudy (piano) : Schoenberg, Schubert, Mozart

**26 avril, 20 h 30** - Salle Gaveau, 45-47, rue de la Boétie, 8<sup>e</sup>, Ensemble Orchestral de Paris, direction **Armin Jordan**, avec Isabel Garcisanz (soprano) : Haydn, de Falla, Dvorak

**29 avril** - Théâtre Municipal, 39, rue de la Sinne, Mulhouse, Orchestre Symphonique du Rhin-Mulhouse, direction **Luca Pfaff**, avec Wilhelmina Fernandez (soprano) Strauss, Mahler

**25 avril, 20 h 30** - Salle Pleyel... récital **Nikita Magaloff** (piano) : Rachmaninov, Moussorgski

**25 avril, 20 h 30** - IRCAM - Centre Georges Pompidou, 4<sup>e</sup> (rens. 42.60.94.27), Ensemble Inter-Contemporain, direction Kent Nagano, avec Christina Ascher (soprano), P.-L. Aimard (piano), J. Ghestem (violon) : Anton Webern, **Klaus Huber**, Alban Berg

### Expositions

**2 - 17 avril** - Bibliothèque Nationale,... exposition de l'édition fac-similé de « Les Petites Heures du Duc de Berry », édité par **Faksimilé Verlag, Lucerne**

**12 - 30 avril** - Galerie Horizon, 1, rue de Bourgogne, 7<sup>e</sup>, **Pierrette Micheloud** (huiles et pastels)

**9 avril - 21 mai** - Grandes Galeries d'exposition du théâtre Municipal, 14300 Caen, (tél. 31.85.20.62) **Gilgian Gelzer**

**12 avril - 21 mai, mardi, dimanche 15 h 30 à 19 h 30** - Galerie Nadalini, 7, rue Budé, Ile St-Louis, 4<sup>e</sup>, **Roger Montandon**

**9 avril - 28 mai** - Galerie Casini, 13, rue Chapon, 3<sup>e</sup>, **Jean Zuber**

**26 avril - 14 mai** - Galerie Jacques Barbier, 19, rue Guénégaud, 6<sup>e</sup>, **Fernand Dubuis**

**14 avril - 14 mai** - Galerie Lelong, 16, rue de Téhéran, 8<sup>e</sup>, **Peter Stampfli**

**15 - 25 avril** - Cité internationale des arts, 18, rue de l'Hôtel-de-Ville, 4<sup>e</sup>, **Christian Henry** (graveur).

**16 avril - 2 juin** - Galerie Brownston, 9, rue St-Gilles, 3<sup>e</sup>, **Gottfried Honegger**

### Théâtre

**8 mars - 15 mai, à 20 h 30**

**le dimanche à 16 h 30 - lundi, relâche**  
Théâtre des Amandiers, 7, av. Pablo Picasso, Nanterre (tél. 47.21.18.81) « Le Conte d'Hiver » d'après Shakespeare, texte français de Bernard-Marie Koltes, mise en scène : **Luc Bondy**, avec Michel Piccoli, Bulle Ogier, **Roland Amstutz**

**Jusqu'au 30 avril, lundi-samedi 21 h 30** Théâtre de la Huchette, 23, rue de la Huchette, 5<sup>e</sup>, « Proust - J'avais toujours quatre ans pour elle », spectacle de Pierre Herman, mise en scène : Jacques Legre, avec Alain Laurent, Chantal Defresne, **Denis Daniel**, Laurent Fraunié.

**12 avril - 19 mai, 20 h 30** - Théâtre de l'Est Parisien, 159, av. Gambetta, 20<sup>e</sup>, « Père » de Strindberg, mise en scène : **Claude Yersin** (production Nouveau Théâtre d'Angers) avec Hélène Vincent, Andrée Tainsy.

**CENTRE CULTUREL SUISSE**

Centre Culturel suisse, 38, rue des Francs-Bourgeois, 75003 Paris, tél. : 42.71.44.50

### CINEMA

**Vernissage : mardi 26 avril 1988, 18 heures**  
Ouverture 14 h-19 h, tous les jours, sauf lundi, entrée libre

**26 avril au 29 mai 1988**  
Exposition de dessins originaux, photos et décors réalisés par le GSFA

- **Michael von Graffenried** : Scènes suisses, un carnet de photographe

**26 avril - 15 mai 1988 Langage et imaginaire du cinéma suisse d'animation (1918-1988)**, dix programmes : films récents, d'anthologie, d'étudiants, de télévision, de pionniers et d'invités français (programme et horaire au CCS : 42.71.44.50)

**6 mai, 18 h 30 -Rencontre avec les cinéastes d'animation**, avec la participation de **Ernest Anorge, Roland Cosandey, Bruno Edera** et plusieurs auteurs. Présentation de la publication réalisée pour la manifestation.

### SCULPTURE

**Gunter Frentzel**  
Exposition en sept actes et à ciel ouvert du **29 septembre 1987 au 29 mai 1988**  
vernissage : **mardi 26 avril 1988, 18 h** en présence de l'artiste.

**6<sup>e</sup> acte** : 26 avril au 15 mai 1988

**7<sup>e</sup> acte** : 17 au 29 mai 1988

### SCENES SUISSES

Carnets de photographes, exposition à feuilleter. Une collaboration avec le Musée de l'Élysée, Lausanne

vernissage : **mardi 26 avril 1988, 18 h**

**26 avril au 29 mai 1988** ouverture 14 h-19 h, tous les jours, sauf lundi, entrée libre.

### LIVRES ET IMAGERIE

Livres, posters, affiches, vidéos  
vernissage : **26 avril 1988, 18 h**, Centre culturel suisse, Galerie-Information.

**26 avril au 29 mai 1988** ouverture 14 h-19 h, tous les jours, sauf lundi, entrée libre.

### HOMMAGE

#### Pierre Courthion est mort

Le critique et historien d'art suisse **Pierre Courthion est mort le 3 mars à Paris**, où il vivait depuis longtemps. Spécialiste de la peinture française, il avait publié de très nombreux ouvrages et donné des conférences dans le monde entier, à Yale et au Japon notamment.

Né en 1902 à Genève, il était le fils du journaliste Louis Courthion, Valaisan venu se fixer en 1898 dans la ville du bout du lac. Orphelin à vingt ans, Pierre Courthion avait débuté très jeune dans la critique d'art : le *Journal de Genève* - qui le compta parmi ses collaborateurs - publia ainsi, le 22 août 1925, une note sur un de ses premiers ouvrages, *L'Evolution de l'art moderne*. Par la suite, Pierre Courthion s'était fait connaître par ses essais sur Matisse, Rouault, Manet, Courbet, Delacroix, Poussin, Claude le Lorrain, Dufy, Gauguin, le Douanier Rousseau, etc. Fidèle à ses origines, il avait aussi consacré des études à des artistes suisses comme Charles Rollier, Felice Filippini ou René Guinand, et publié à l'enseigne d'éditeurs tels Skira, Pierre Cailler, Ides et Calendes ou Marguerat.

### Un Suisse président du conseil intergouvernemental du PIDC

M. François Nordmann, ambassadeur de Suisse auprès de l'UNESCO, a été élu président du conseil intergouvernemental du Programme International pour le Développement de la Communication (PIDC).

M. Nordmann remplace à ce poste le Norvégien Gunnar Garbo, qui exerçait ces fonctions depuis la création, en 1980, de cet organisme, dont l'objectif est de réduire l'écart séparant les pays industrialisés et les pays en voie de développement dans le domaine de la communication.

Né le 13 mai 1942 à Fribourg, M. Nordmann a été notamment conseiller à la mission permanente d'observation de la Suisse auprès des Nations-Unies (1980-81), vice-président du conseil d'administration de l'UNICEF (1981-82), puis président du comité administratif et financier de ce même Fonds des Nations-Unies pour l'enfance (1982-83).

Avant d'être nommé en 1987 ambassadeur de Suisse auprès de l'UNESCO, il avait été, de 1984 à 1987, ambassadeur au Guatemala, Costa-Rica, Nicaragua, Salvador, Panama et Honduras.

La Suisse, qui n'est pas membre de l'ONU, a été en revanche le 46<sup>e</sup> Etat à adhérer à l'UNESCO, le 29 janvier 1949.

Le conseil intergouvernemental du PIDC, formé de représentants de 35 Etats-membres, a examiné au cours de sa récente session 63 projets de développement de la communication - dont 21 soumis par des pays d'Amérique latine et des Caraïbes et 17 par des Etats africains - pour un montant total de plus de 8 millions de dollars.