

**Zeitschrift:** Le messenger suisse : revue des communautés suisses de langue française  
**Herausgeber:** Le messenger suisse  
**Band:** 34 (1988)  
**Heft:** 10

**Artikel:** Colonne à Oskar Reck : le PSS a 100 ans  
**Autor:** [s.n.]  
**DOI:** <https://doi.org/10.5169/seals-848290>

### **Nutzungsbedingungen**

Die ETH-Bibliothek ist die Anbieterin der digitalisierten Zeitschriften. Sie besitzt keine Urheberrechte an den Zeitschriften und ist nicht verantwortlich für deren Inhalte. Die Rechte liegen in der Regel bei den Herausgebern beziehungsweise den externen Rechteinhabern. [Siehe Rechtliche Hinweise.](#)

### **Conditions d'utilisation**

L'ETH Library est le fournisseur des revues numérisées. Elle ne détient aucun droit d'auteur sur les revues et n'est pas responsable de leur contenu. En règle générale, les droits sont détenus par les éditeurs ou les détenteurs de droits externes. [Voir Informations légales.](#)

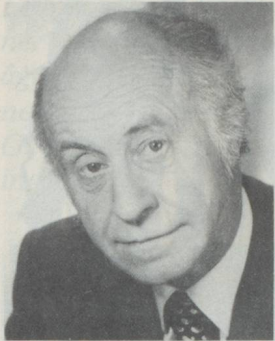
### **Terms of use**

The ETH Library is the provider of the digitised journals. It does not own any copyrights to the journals and is not responsible for their content. The rights usually lie with the publishers or the external rights holders. [See Legal notice.](#)

**Download PDF:** 14.03.2025

**ETH-Bibliothek Zürich, E-Periodica, <https://www.e-periodica.ch>**

## Le PSS a 100 ans



*Il y a cent ans, en 1888, le Bernois Albert Steck fondait le Parti socialiste suisse. Cette formation politique de gauche est devenue une partie intégrante du paysage politique de la Suisse que l'on ne peut plus imaginer sans lui. Son influence a été déterminante dans le développement des institutions sociales. C'est à lui que revient ce mérite historique.*

*Au début du socialisme, rien ne laissait prévoir que le nouveau parti deviendrait un jour aussi puissant. Il est issu de l'aile ouvrière et des milieux d'employés du parti radical, qui occupait alors encore une position dominante. Mais très tôt déjà, des tendances à la scission se firent jour. Il semble qu'on se querellait irrémédiablement sur la question suivante: fallait-il tendre à une politique de réformes réalisées dans le cadre de l'Etat fédéral existant, ou valait-il mieux opter pour des solutions plus radicales? Aujourd'hui, une telle alternative paraît carrément absurde. En effet, les collectivistes anarchistes qui, sous l'influence du Russe Bakounine, ont fondé dans le Jura neuchâtelois et bernois le «socialisme libertaire» et qui rêvaient d'une nouvelle forme de vie commune, sont morts il y a longtemps déjà. La voie de la rénovation de l'Etat fédéral paraissait inéluctable.*

*Cependant, le parti socialiste a voulu très tôt déjà être le parti d'une certaine classe. Cela s'explique par le fait qu'au 19<sup>e</sup> siècle déjà, il y avait dans l'industrie une proportion croissante d'ouvriers étrangers, qui poussaient à une radicalisation. Le mouvement syndicaliste, qui est considéré aujourd'hui comme particulièrement conservateur, était alors progressiste. Cela ne veut pas dire que la lutte des classes ait simplement été importée. Mais il est certain qu'elle a été favorisée par la forte proportion d'étrangers.*

*Si la Suisse a connu un jour un évènement révolutionnaire, qui n'a cependant rien changé au droit de propriété mais qui a modifié les rapports entre les partis, ce fut le cas en 1919, lorsque le système majoritaire a été remplacé par la proportionnelle pour les élections au Conseil national. En effet, cela mit un terme à la domination du parti radical. Le parti socialiste, qui était déjà devenu plus fort, joua un rôle important lors de cet évènement historique. Il est vrai que ce parti était encore relégué dans l'opposition, mais son poids politique fut plus grand que jamais.*

*Cependant, dans les années vingt encore, le plus grand parti de gauche préconisait la lutte des classes. Ce n'est qu'en 1935, lorsque Hitler était déjà au pouvoir et que les pays démocratiques d'Europe étaient sur la défensive, que le parti socialiste, lors d'une réunion mémorable organisée sur le plan national, se déclara favorable à la défense militaire de la Suisse. Un nouveau chapitre était ouvert. Pendant la Deuxième guerre mondiale déjà, le parti socialiste s'est préoccupé – davantage que n'importe quel autre parti – de l'avenir de la Suisse, auquel son programme tout entier était consacré. La «Suisse nouvelle» était une vue futuriste, dont le train-train helvétique ne tira guère profit.*

*Dans les premières années de l'après-guerre, le parti socialiste a encore dû résister à l'assaut de courte durée, du Parti du Travail (communiste), avant de pouvoir consacrer toutes ses forces à la mise en place des assurances sociales. Il a atteint son apogée lorsque l'Etat-providence a été réalisé. En 1943 déjà, il obtint son premier siège au Conseil fédéral, et la «formule magique» de 1959 lui permit d'avoir deux représentants. Il était donc à égalité avec le parti radical et le parti démocrate-chrétien et, en ne considérant que les chiffres, on pouvait admettre que l'intégration politique était dès lors réalisée.*

*Et pourtant, l'évolution de la société et du monde du travail a depuis lors commencé à se retourner contre le parti socialiste traditionnel. La politique de parti est depuis longtemps devenue un travail très ingrat, et de nombreux emplois ont été supprimés dans l'industrie à la suite de mesures de rationalisation, ou ont été remplacés par des emplois dans des bureaux. Le parti a perdu une partie importante de ses adhérents, et les intellectuels qui ont rallié le parti raisonnent selon d'autres critères, avant tout écologiques.*

*Il s'agit là d'une nouvelle orientation et non pas d'un déclin inévitable. Le parti évolue, dans son apparence et dans sa substance. Mais il reste une composante dont la Suisse de demain ne saurait se passer.*

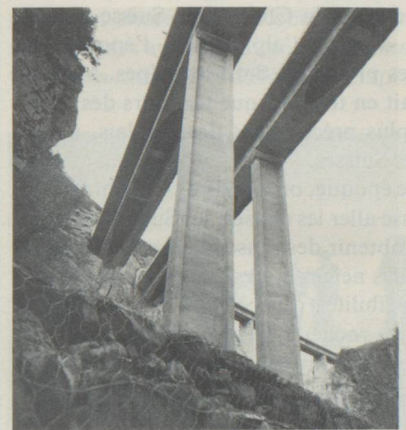
## «Shopping Center» suisse à Moscou

Des chefs d'entreprises suisses ont réussi à conclure à Moscou un contrat de «joint venture» pour la construction et la direction d'un centre d'achat. Le futur paradis pour les achats effectués en devises fortes (23 000 m<sup>2</sup> de surface de vente) est destiné aux étrangers vivant à Moscou et aux touristes occidentaux.

## Madame le colonel

Pour la première fois en Suisse, c'est une femme qui est présidente d'une Société d'officiers. La Société bernoise des officiers a choisi comme présidente Madame Doris Portmann-Gilomen. Elle est colonel dans le Service féminin de l'armée.

## Destruction de paysages



Le «Programme sur l'observation du territoire suisse», organisé par l'Office fédéral pour l'aménagement du territoire, montre que les atteintes portées aux sites naturels de la Suisse continuent comme par le passé. C'est ainsi qu'entre 1973 et 1982, on a construit plus de 3000 km de routes par an, les nouvelles constructions occupent une surface de 1300 hectares et, au cours de la même période, on a supprimé les arbres fruitiers, arraché la vigne et asséché des marais sur une surface d'environ 900 hectares.

(Photo: N2, autoroute du Gothard; Peter Studer)

## Distinction pour un Suisse de l'étranger

Le président italien Cossiga a décerné le titre de «Cavaliere del Lavoro» à M. Fredy A. Legler-Borel, qui dirige l'entreprise textile «Legler Industria Tessile» à Ponte San Pietro, dans la province de Bergame. Il s'agit là de la plus haute distinction civile de notre voisin du Sud.