

**Zeitschrift:** Suisse magazine = Swiss magazine  
**Herausgeber:** Suisse magazine  
**Band:** - (2006)  
**Heft:** 201-202

**Rubrik:** Calendrier

### **Nutzungsbedingungen**

Die ETH-Bibliothek ist die Anbieterin der digitalisierten Zeitschriften. Sie besitzt keine Urheberrechte an den Zeitschriften und ist nicht verantwortlich für deren Inhalte. Die Rechte liegen in der Regel bei den Herausgebern beziehungsweise den externen Rechteinhabern. [Siehe Rechtliche Hinweise.](#)

### **Conditions d'utilisation**

L'ETH Library est le fournisseur des revues numérisées. Elle ne détient aucun droit d'auteur sur les revues et n'est pas responsable de leur contenu. En règle générale, les droits sont détenus par les éditeurs ou les détenteurs de droits externes. [Voir Informations légales.](#)

### **Terms of use**

The ETH Library is the provider of the digitised journals. It does not own any copyrights to the journals and is not responsible for their content. The rights usually lie with the publishers or the external rights holders. [See Legal notice.](#)

**Download PDF:** 14.03.2025

**ETH-Bibliothek Zürich, E-Periodica, <https://www.e-periodica.ch>**

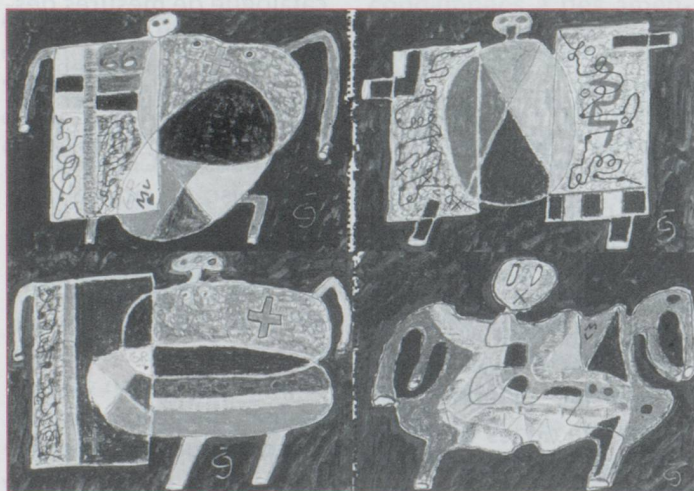
# Calendrier

## ZÜRICH

Musterspiele -  
Ornamentale  
Gestaltungsansätze  
Museum für Gestaltung  
Förrlibuckstrasse 62,  
CH-8005 Zurich.  
**À partir du 6 juillet 2005**  
Du mardi au vendredi  
de 13 h à 17 h.

## SAINT-GALL

Ignacio Carles-Tolra :  
« Série Bush – 138  
Menschen zum Tod  
verurteilt »  
Museum im Lagerhaus  
Davidstrasse 44,  
CH-9000 Saint-Gall.  
**Jusqu'au 9 juillet 2006**  
Du mardi au dimanche  
de 14 h à 17 h.



## BERNE

Nakis Panayodotis : « Exil »  
Galerie Henze & Ketterer  
Kirchstrasse 26,  
CH-3114 Wichtrach/Berne.  
**Jusqu'au 26 mai 2006**  
Du mardi au vendredi de  
10 h à 12 h et de 14 h à 18 h,  
samedi de 10 h à 16 h.

« bErn = mc? »  
Exposition Albert Einstein  
Musée historique de Berne  
Helvetiaplatz 5,  
CH-3000 Berne.

**Jusqu'au 15 octobre 2006**  
Tous les jours de 10 h à 19 h.

## GENÈVE

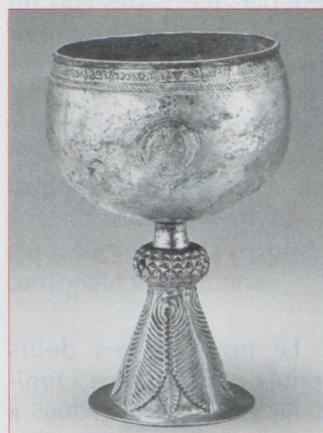
« Icônes grecques et russes -  
Collection du Musée d'art  
et d'histoire »  
Musée d'art et d'histoire  
Rue Charles Galland 2,  
CH-1206 Genève.  
**Exposition permanente**  
Du mardi au dimanche  
de 10 h à 17 h.

« Jouets et jeux de  
collection »  
Maison Tavel, Musée  
d'histoire urbaine et de  
vie quotidienne genevoise  
Rue du Puits-Saint-Pierre  
6, CH-1204 Genève.  
**Jusqu'au 27 août 2006**  
Du mardi au dimanche  
de 10 h à 17 h.

« Nous autres »  
Musée d'ethnographie  
65, boulevard Carl Vogt,  
CH-1205 Genève.  
**Jusqu'au 6 août 2006**  
Du mardi au dimanche  
de 10 h à 17 h.

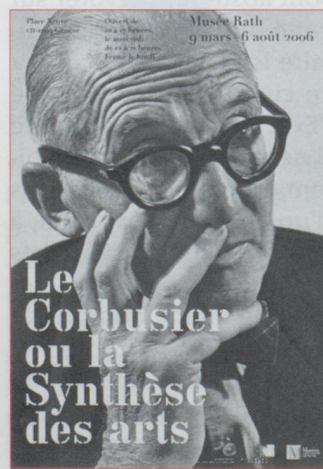
« Un trésor byzantin pour  
Genève »  
Donation de la collection  
Janet Zakos  
Musée d'art et d'histoire  
2, rue Charles Galland,  
CH-1206 Genève.

**Collection permanente**  
Du mardi au dimanche  
de 10 h à 17 h.



Joyaux de la mesure du  
temps  
Musée d'art et d'histoire  
2, rue Charles Galland,  
CH-1206 Genève.  
**Jusqu'au 14 mai 2006**  
Du mardi au dimanche  
de 10 h à 17 h.

Le Corbusier ou la synthè-  
se des arts  
Musée Rath  
Place Neuve,  
CH-1204 Genève.  
**Jusqu'au 6 août 2006**  
Du mardi au dimanche  
de 10 h à 17 h, le mercredi  
de 12 h à 21 h.



« Rives et cours d'eau du  
bassin genevois »  
Photographies de Nicolas  
Crispini.  
Maison Tavel

6, rue du Puits-Saint-  
Pierre, CH-1204 Genève.  
**Jusqu'au 15 octobre 2006**  
Du mardi au dimanche  
de 10 h à 17 h.

« Audio »  
Affiches, disques, gravures,  
partitions, pochettes, livres,  
peintures murales, périodiques,  
multiples et pièces  
sonores de John Armleder,  
Pauline Boudry, John Cage,  
Roland Dahinden, Philippe  
Deléglise, Fischli & Weiss,  
Jack Goldstein, Rodney  
Graham, Allan Kaprow,  
Scott King, Jackson Mac  
Low, Christian Marclay,  
Genêt Mayor, Charlotte  
Moorman, Victor Moscoso,  
Max Neuhaus, Linder  
Sterling, Sidney Stucki, La  
Monte Young, Wes Wilson,  
etc.

Cabinet des estampes  
5, promenade du Pin,  
CH-1204 Genève.  
**Jusqu'au 2 juillet 2006**  
Du mardi au dimanche  
de 10 h à 12 h  
et de 14 h à 18 h.

« La fibre des ancêtres »  
Trésors textiles d'Indonésie  
de la collection Georges  
Breguet.  
Musée d'ethnographie de  
Genève  
65, boulevard Carl-Vogt,  
CH-1205 Genève.  
**Jusqu'au 31 décembre 2006**  
Du mardi au dimanche  
de 10 h à 17 h.

La sourde oreille  
Pièce de Torben Betts  
Le Poche Genève –  
Théâtre en vieille-ville  
7, rue du Cheval-Blanc,  
CH-1204 Genève.  
Renseignements et loca-  
tion : 0041 22 310 37 59.  
**Jusqu'au 21 mai 2006**



## LAUSANNE

Tom Burr :

« Extrospective : Works  
1994-2006 »

Musée cantonal des  
Beaux-Arts

Palais de Rumine, 6, place  
de la Riponne,  
CH-1014 Lausanne.

**Jusqu'au 18 juin 2006**

Mardi et mercredi de 11 h à  
18 h, jeudi de 11 h à 20 h,  
du vendredi au dimanche  
de 11 h à 17 h.

## PARIS

« Aller/retour 2 – Carte  
blanche à Fischli/Weiss »

Centre culturel suisse  
32 et 38 rue des Francs-  
Bourgeois, 75003 Paris.  
Tél. 01 42 71 44 50.

**Jusqu'au 16 juillet 2006**

Du mercredi au dimanche  
de 13 h à 20 h, le jeudi  
jusqu'à 22 h.

## SOLUTRÉ

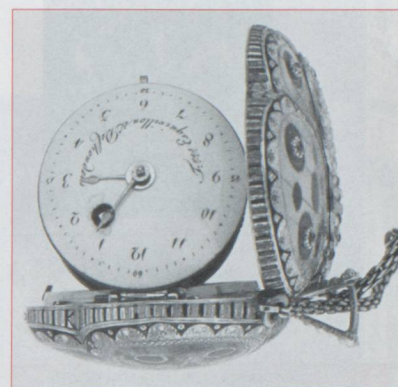
« Arc et flèche, fabrication  
et utilisation au néolithique »

Exposition conçue par le  
Musée Schwab de Bienne.  
Musée départemental de  
Préhistoire

71960 Solutré-Pouilly.

**Jusqu'au 30 septembre 2006**

Tous les jours de 10 h à 18 h.



# Médico-social

Suite de la page 15

De nouvelles normes imposaient des travaux urgents et coûteux, sous peine de fermeture administrative. Le Conseil d'administration, puis la communauté ne surent pas se réunir autour d'un projet charitable commun mais furent en conflit jusqu'à ce que la Fondation Sandoz, bienfaiteur historique et permanent de la communauté, se résolve à céder l'ensemble.

### Changement de millénaire et de propriétaire

Après des péripéties qui ne pouvaient que ternir l'image de la Suisse et de ses représentants, et dans lesquelles furent aussi impliquées les autorités locales, c'est le groupe Repotel, dirigé par François Bouniol, petit-fils de pasteur suisse, qui fut choisi pour reprendre l'établissement.

Le repreneur souscrivait notamment l'engagement de maintenir un certain caractère suisse et de loger aux mêmes conditions les pensionnaires présents, mais

également celui de rénover complètement l'ensemble immobilier.

L'ex-MSR est donc en 2006 un établissement en fin de rénovation, fleuron du groupe Repotel. La dernière tranche de gros travaux se termine. Elle porte sur le pavillon Sandoz, le plus ancien, qui a dû faire l'objet d'une restructuration complète. Seuls les murs ont été conservés, même les planchers ont été modifiés.

Cette restructuration majeure, d'un coût de près de 5 millions d'euros, a permis de créer des chambres plus spacieuses, dotées chacune d'une véritable salle de bain remplaçant le cabinet de toilette. Simultanément, des travaux de sécurité ont permis la mise aux normes des issues de secours, des systèmes d'incendie, des ascenseurs... Conformément aux règles issues des tragiques événements de l'été 2004 en France, une pièce froide a été créée.

Afin de permettre de maintenir la capacité d'hébergement, des chambres supplémentaires neuves avaient été créées préala-



blement dans les surfaces disponibles telles que les salles sous le pavillon La Source.

Un appartement a aussi été créé en face de la « salle de l'évêque ».

D'un point de vue logistique, des travaux de mise aux normes des chaufferies et autres fluides ont permis de créer un ensemble autonome et moins polluant. De même, les réseaux ont été découplés de ceux de l'Hôpital suisse afin de permettre une plus grande autonomie. Enfin un certain nombre de petites salles de réunion ou de vie, ainsi qu'une grande salle multimedia ont été créées ou rénovées afin de permettre

aux résidents de se réunir. La dernière tranche de travaux en cours permettra de finaliser le troisième étage du pavillon Sandoz et de refaire entièrement la salle à manger, actuellement déplacée dans la salle multimedia.

Il faut préciser que le groupe Repotel est expérimenté dans ce genre de rénovations. Pour plus d'efficacité, il emploie même ses propres compagnons capables de réaliser tous types de travaux, sauf le gros œuvre, qui ne permettrait pas d'occuper des équipes permanentes.

### L'avenir de la maison Repotel et son caractère suisse

La maison Repotel sera demain un établissement d'une centaine de lits, respectant les dernières normes. Il est aujourd'hui dirigé par une directrice assistée d'une surveillante générale, toutes deux infirmières de formation, qui se relaient pour assurer la responsabilité des patients.