

Zeitschrift: Suisse magazine = Swiss magazine
Herausgeber: Suisse magazine
Band: - (2008)
Heft: 229-230

Rubrik: Calendrier

Nutzungsbedingungen

Die ETH-Bibliothek ist die Anbieterin der digitalisierten Zeitschriften. Sie besitzt keine Urheberrechte an den Zeitschriften und ist nicht verantwortlich für deren Inhalte. Die Rechte liegen in der Regel bei den Herausgebern beziehungsweise den externen Rechteinhabern. [Siehe Rechtliche Hinweise.](#)

Conditions d'utilisation

L'ETH Library est le fournisseur des revues numérisées. Elle ne détient aucun droit d'auteur sur les revues et n'est pas responsable de leur contenu. En règle générale, les droits sont détenus par les éditeurs ou les détenteurs de droits externes. [Voir Informations légales.](#)

Terms of use

The ETH Library is the provider of the digitised journals. It does not own any copyrights to the journals and is not responsible for their content. The rights usually lie with the publishers or the external rights holders. [See Legal notice.](#)

Download PDF: 14.03.2025

ETH-Bibliothek Zürich, E-Periodica, <https://www.e-periodica.ch>

Calendrier

ZÜRICH

Alfredo Häberli : Design Development
– SurroundThings

Museum für Gestaltung
Ausstellungsstrasse 60, CH-8005
Zurich.

Jusqu'au 21 septembre 2008

*Du mardi au jeudi de 10 h à 20 h, du
vendredi au dimanche de 10 h à 17 h.*

LAUSANNE

Beijing 2008

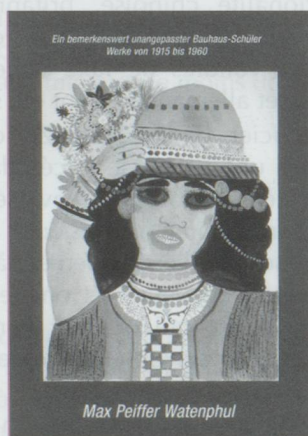
Musée olympique
Quai d'Ouchy 1, CH-1006 Lausanne.

Jusqu'au 16 octobre 2008

Tous les jours de 9 h à 18 h.

BERNE

Max Pfeiffer Watenphul :
Ein bemerkenswert unangepasster
Bauhaus-Schüler Werke von 1915
bis 1960.



Erich Heckel : Holzschnitte,
Radierungen, Lithographien 1907-
1965.



Galerie Henze & Ketterer
Kirchstrasse 26, CH-3114
Wichtrach/Berne.

Jusqu'au 29 novembre 2008

*Du mardi au vendredi de 10 h à 12 h et
de 14 h à 18 h, samedi de 10 h à 16 h.*

GENÈVE

Des Alpes au Léman, images de la
Préhistoire

Musée d'art et d'histoire
Rue Charles-Galland 2, CH-1206
Genève.

Jusqu'au 26 octobre 2008

Du mardi au dimanche de 10 h à 17 h.

« Bambous kanak, une passion de
Marguerite Lobsiger-Dellenbach »

Musée d'ethnographie de Genève
Boulevard Carl-Vogt 65, CH-1205
Genève.

Jusqu'au 4 janvier 2009

Du mardi au dimanche de 10 h à 17 h.

Beautés fragiles : les coups de cœur
d'un collectionneur – Porcelaines et
faïences du XVIII^e siècle dans une
collection genevoise

Musée Ariana
Avenue de la Paix 10, CH-1202
Genève.

Jusqu'au 28 septembre 2008

*Tous les jours sauf mardi, de 10 h
à 17 h.*

Hors jeu

Musée d'ethnographie de Genève
Chemin Calandrini 7, CH-1231
Conches.

Jusqu'au 26 avril 2009

Du mardi au dimanche de 10 h à 17 h.

« Jardin, Jardins, 3 siècles d'histoire
des jardins à Genève »

Institut et musée Voltaire
Rue des Délices 25, CH-1203 Genève.

Jusqu'au 1^{er} novembre 2008

*Du lundi au samedi de 14 h à 17 h,
jeudi jusqu'à 20 h.*

Britannicus

Pièce de Jean Racine. Mise en scène
de Gérard Desarthe.

Théâtre Le Poche
Rue du Cheval Blanc 7, CH-1204
Genève.

Renseignements et location au 0041
22 310 37 59.

Jusqu'au 28 septembre 2008

SAINT-GALL

La Collection de l'art brut rencontre
le Museum im Lagerhaus

Museum im Lagerhaus
Davidstrasse 44, CH-9000 Saint-Gall.

Jusqu'au 2 novembre 2008

Du mardi au vendredi de 14 h à 18 h.



Franz Ackerman

Kunstmuseum
Museumstrasse 32, CH-9000 Saint-
Gall.

Jusqu'au 8 février 2009

*Du mardi au dimanche de 10 h à 17 h,
mercredi jusqu'à 20 h.*

SCHAFFHOUSE

« Glückliche Tage ? »

Museum zu Allerheiligen
Baumgartenstrasse 6, CH-8200
Schaffhouse.

Jusqu'au 21 septembre 2008

*Du mardi au dimanche de 11 h à
17 h.*

Irrlichter – Wirkliches und
Unwirkliches in der Kunst

Museum zu Allerheiligen
Baumgartenstrasse 6, CH-8200
Schaffhouse.

Jusqu'au 2 novembre 2008

Du mardi au dimanche de 11 h à 17 h.

Leiko Ikemura : Tag, Nacht, Halbmond
(Zeichnungen, Gemälde, Skulpturen)

Museum zu Allerheiligen
Baumgartenstrasse 6, CH-8200
Schaffhouse.

Jusqu'au 4 janvier 2009

Du mardi au dimanche de 11 h à 17 h.

PARIS

Printemps/Été 2008

Le Centre culturel suisse présente dans son espace principal un audacieux projet de John Armleder spécifiquement conçu pour le lieu, projet réalisé par le décorateur français de renommée internationale Jacques Garcia. Mais, comme toujours au CCS, les amoureux de cinéma, de théâtre, de musique et de littérature trouveront chaussures à leurs pieds.

Centre culturel suisse

32 et 38 rue des Francs Bourgeois,
75003 Paris. Tél. 01 42 71 44 50.

Jusqu'au 28 septembre 2008

Du mercredi au dimanche de 13 h à 20 h, jeudi jusqu'à 22 h.



14^e Salon du chocolat

Cette année, la Suisse et l'Italie sont à l'honneur.

Paris Expo

Porte de Versailles, halls 5/2 et 5/3.

Du 29 octobre au 2 novembre 2008

De 10 h à 19 h.

Pourquoi un Musée franco-suisse à Rueil-Malmaison ?

La présence des Gardes suisses de 1646 jusqu'au 10 août 1792 appartient à l'histoire de cette ville. Avant et après la construction de la caserne en 1755, selon la volonté de Louis XV, deux cents militaires ont ainsi cohabité pendant plus d'un siècle avec la population du village de Rueil. Ce régiment « d'élite » devenu permanent en 1616, était formé de soldats de grande taille, triés

sur le volet. Jusqu'à la fin de l'Ancien Régime, il avait une triple mission : garde et service d'honneur auprès du roi à l'extérieur du château de Versailles, maintien de l'ordre à Paris et en Île-de-France, participation à la guerre en première ligne, comme les Gardes françaises, pour une partie au moins du régiment.

Le musée ne retrace pas seulement l'histoire de ce régiment mais aussi celle des autres régiments suisses au service des rois de France car c'est une épopée qui s'étend sur quatre siècles. Elle débute avec Louis XI et se termine en 1830.

Le musée inauguré le 9 novembre 1999 par Bénédicte de Tscherner, ambassadeur de Suisse en France et par Jacques Baumel, député-maire de



Rueil-Malmaison, est situé dans un poste de garde de l'ancienne caserne. Il est unique en France et présente des objets, des documents qui illustrent l'importance du rôle des soldats suisses dans l'histoire militaire de la France. Un centre de documentation complète le musée soutenu par une association d'Amis qui publie une gazette annuelle.

Musée franco-suisse,
Caserne Guynemer,

5 place du Général Leclerc,
92500 Rueil-Malmaison.

Tél. 01 47 32 66 50.

Ouvert le jeudi de 14 h 30 à 18 h.

Entrée : 2 euros. Fermé en juillet et en août.

Accès : Métro ligne 1, La Défense puis bus 258, arrêt Rueil Ville ou RER A Rueil-Malmaison puis bus 241 ou 244, arrêt Le Gué.

Site internet : www.diesbach.com

Journées du Patrimoine

Les 20 et 21 septembre 2008, le Musée franco-suisse de Rueil-Malmaison sera ouvert de 10 h à 12 h et de 14 h à 18 h avec des visites guidées, le 20 par Alain-Jacques Czouz-Tornare et le 21 par Christiane Grégoire, descendante de soldats suisses.

Un ballon sur le jet d'eau, idée géniale ou gadget coûteux ?

Voilà ce qu'on a pu lire dans la presse genevoise sur ce ballon qui ne supportait pas les brises un peu soutenues, qui se déchira, fut réparé pour fêter le premier match de l'Euro 2008.

Avec ses quinze mètres de diamètre, il a dansé au-dessus du jet d'eau. On l'a aimé un peu, beaucoup, passionnément, pas du tout. L'important, n'était-ce pas qu'on en parle et que sa photo fasse le tour du monde ?

L'Euro est fini, la belle baudruche s'est dégonflée et se pose des questions sur son avenir. Un hangar, c'est un peu triste quand on a été miss Foot. On dit même qu'elle serait à vendre au plus offrant.

