

Zeitschrift: Die Schweiz = Suisse = Svizzera = Switzerland : offizielle Reisezeitschrift der Schweiz. Verkehrszentrale, der Schweizerischen Bundesbahnen, Privatbahnen ... [et al.]

Herausgeber: Schweizerische Verkehrszentrale

Band: 60 (1987)

Heft: 9: San Gottardo

Artikel: Stromverbindung Gotthard = Liaison du Gothard par ligne électrique = Elettrodotti del Gottardo = Gotthard electricity supply lines

Autor: [s.n.]

DOI: <https://doi.org/10.5169/seals-773759>

Nutzungsbedingungen

Die ETH-Bibliothek ist die Anbieterin der digitalisierten Zeitschriften. Sie besitzt keine Urheberrechte an den Zeitschriften und ist nicht verantwortlich für deren Inhalte. Die Rechte liegen in der Regel bei den Herausgebern beziehungsweise den externen Rechteinhabern. [Siehe Rechtliche Hinweise.](#)

Conditions d'utilisation

L'ETH Library est le fournisseur des revues numérisées. Elle ne détient aucun droit d'auteur sur les revues et n'est pas responsable de leur contenu. En règle générale, les droits sont détenus par les éditeurs ou les détenteurs de droits externes. [Voir Informations légales.](#)

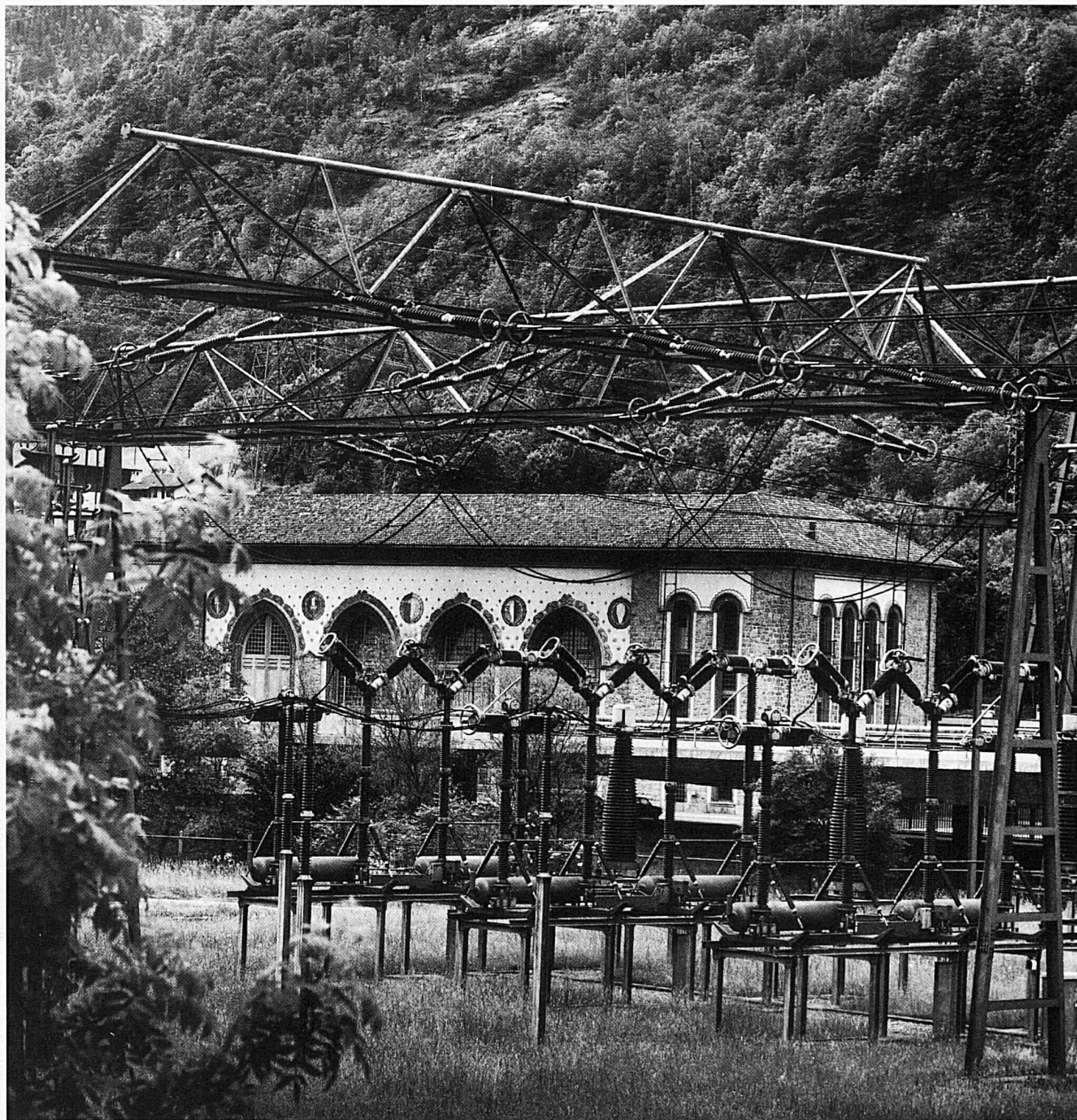
Terms of use

The ETH Library is the provider of the digitised journals. It does not own any copyrights to the journals and is not responsible for their content. The rights usually lie with the publishers or the external rights holders. [See Legal notice.](#)

Download PDF: 09.03.2025

ETH-Bibliothek Zürich, E-Periodica, <https://www.e-periodica.ch>

Stromverbindung Gotthard / Liaison du Gothard par ligne électrique Elettrodotti del Gottardo / Gotthard Electricity Supply Lines



60

Die Gotthard-Freileitung (61: Blick vom Pass gegen Süden) stellt eines der drei wichtigsten Glieder im internationalen Stromverbundnetz dar. Die auf 380 Kilovolt ausgebaute und heute mit 220 Kilovolt betriebene Installation entstand 1932 mit dem Ziel, die Tessiner Partnerwerke, unter anderen die Zentrale in Lavorgo (60 hinten), mit den Laufkraftwerken im Schweizer Mittelland zu verbinden. In der Freiluftstation Lavorgo (60 vorne) sind einerseits die Tessiner Werke und andererseits die Gotthard- und Lukmanierleitung zusammengeschlossen

La ligne électrique aérienne du Gothard (61: vue depuis le col vers le sud) constitue l'une des trois liaisons les plus importantes du réseau international de courants combinés. L'installation de 380 kilovolts, dont 220 sont en service aujourd'hui, a été créée en 1932 afin de relier les centrales tessinoises, notamment celle de Lavorgo (60, à l'arrière-plan), avec les centrales électriques du Plateau suisse. La station de plein air de Lavorgo (60, au premier plan) réunit, d'une part, les centrales tessinoises et, d'autre part, les conduites à haute tension du Gothard et du Lukmanier

L'elettrodotta del Gottardo (61: veduta del passo verso sud) costituisce uno dei tre nodi principali della rete internazionale di distribuzione della corrente elettrica. L'installazione, che ha una capacità di 380 chilovolt, sopporta attualmente un carico di 220 chilovolt; fu costruita nel 1932 allo scopo di collegare le centrali ticinesi, fra cui quella di Lavorgo (60, sullo sfondo), con le centrali idroelettriche senza sbarramento dell'altopiano. Nella stazione all'aperto di Lavorgo (60, in primo piano) sono riunite le linee delle centrali elettriche ticinesi da un lato e quelle del Gottardo e del Lucomagno dall'altro

The Gotthard overhead transmission line (61: a view from the pass to the south) is one of the three most important links in the international electricity supply network. The installation is designed for 380 kilovolt but is operated at 220 kilovolt. It was constructed in 1932 to connect works in the Ticino, among them the station at Lavorgo (60, at rear), with the run-of-river stations on the Swiss Plateau. In the open-air transformer station at Lavorgo (60, foreground) the Ticinese works and the Gotthard and Lucomagno transmission lines are connected

