

Zeitschrift: Schweizerische Zeitschrift für Pilzkunde = Bulletin suisse de mycologie
Herausgeber: Verband Schweizerischer Vereine für Pilzkunde
Band: 67 (1989)
Heft: 7

Rubrik: Kurse und Anlässe = Cours et rencontres = Corsi e riunioni

Nutzungsbedingungen

Die ETH-Bibliothek ist die Anbieterin der digitalisierten Zeitschriften. Sie besitzt keine Urheberrechte an den Zeitschriften und ist nicht verantwortlich für deren Inhalte. Die Rechte liegen in der Regel bei den Herausgebern beziehungsweise den externen Rechteinhabern. [Siehe Rechtliche Hinweise.](#)

Conditions d'utilisation

L'ETH Library est le fournisseur des revues numérisées. Elle ne détient aucun droit d'auteur sur les revues et n'est pas responsable de leur contenu. En règle générale, les droits sont détenus par les éditeurs ou les détenteurs de droits externes. [Voir Informations légales.](#)

Terms of use

The ETH Library is the provider of the digitised journals. It does not own any copyrights to the journals and is not responsible for their content. The rights usually lie with the publishers or the external rights holders. [See Legal notice.](#)

Download PDF: 03.04.2025

ETH-Bibliothek Zürich, E-Periodica, <https://www.e-periodica.ch>

8. Chapeau rouge sang → pâissant; stipe jaune, rouge au milieu; pores jaunes → olivacés; chair rougeâtre au-dessous du revêtement piléique.

Xerocomus rubellus (Krombh.) Quél. BOLET ROUGE SANG

8*. Chapeau brun ocre à brun foncé, souvent aréolé; rougeâtre dans les fissures et les blessures; stipe en général tout rouge ou partiellement; chair rougeâtre sous le revêtement; pores vite jaune verdâtre.

Xerocomus chryseron (Bull.) Quél. BOLET À CHAIR JAUNE

9. Chapeau jaune ocre à brun jaune, feutré granuleux → glabrescent; stipe concolore, glabre; pores vite brunâtre olivacé, assez petits; pinèdes.

Suillus variegatus (Sow.:Fr.) O. Kuntze BOLET PANACHÉ

9*. Chapeau brun rouge, plus ou moins feutré, tendre, parfois aréolé; stipe concolore; pores jaunes, assez amples, anguleux; sur bois de résineux ou au voisinage, aussi sur tapis d'aiguilles.

Pulveroboletus lignicola (Kallenb.) Pil. BOLET LIGNICOLE

N.B. *P. hemichrysus* (Clé G.5*) est probablement synonyme.

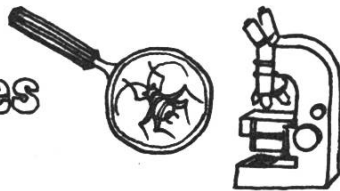
9** Chapeau châtain (plus rarement brun jaune), finement feutré → glabre et un peu collant; stipe brun plus clair; pores jaunâtres → olive, assez petits.

Xerocomus badius (Fr.) Kühn. & Gilb. BOLET BAI

Heinz Baumgartner, Wettsteinallee 147, 4058 Bâle

(trad.: F. Brunelli)

Kurse + Anlässe
Cours + rencontres
Corsi + riunioni



Kalender 1989/Calendrier 1989/Calendario 1989

Allgemeine Veranstaltungen/Manifestations générales/Manifestazioni generale

19./20. August	Solothurn	Schweizerische Pilzbestimmertagung
8—10 septembre	Bevaix NE	Cours romand de mycologie
17.—23. September	Entlebuch	Bestimmerwoche

VAPKO

9.—16. September	Gränichen AG	VAPKO-Instruktionskurs
11—15 septembre	Anzère VS	Cours romand
23./24. September	Baden	VAPKO-Tagung

Regionale Veranstaltungen/Manifestations régionales/Manifestazioni regionali

3 septembre	Bex	Journée cantonale valaisanne
24 sept. — 1 ^{er} oct.	Dôle (F)	Journées européennes du Cortinaire
28—29 octobre	Yverdon	Journées de l'Union Vaudoise des S. d. M.

Schweizerische Pilzbestimmertagung vom 19./20. Aug. 1989

Die Einladungen zur Schweiz. Pilzbestimmertagung im Wallierhof in Riedholz bei Solothurn wurden an die Präsidenten der Pilzvereine verschickt.

Interessenten, die sich noch für die Tagung anmelden möchten, melden sich bitte beim Präsidenten des Vereins für Pilzkunde Solothurn und Umgebung, *Herrn Georg Finger, Benedikt-Hugistrasse 57, 4500 Solothurn*, Tel. Geschäft 21 71 25 oder Privat 23 21 52.

«MICOLOGIA ALPINA»

Mostra didattica — Didaktische Ausstellung — Exposition didactique

Museo Nazionale del San Gottardo

(giugno-ottobre — Juni-Oktober — juin-octobre 1989)

Il sabato 24 giugno 1989 è stata inaugurata al Museo Nazionale sul Passo del San Gottardo la mostra naturalistica MICOLOGIA ALPINA realizzata dal Museo Cantonale di Storia Naturale di Lugano in collaborazione con la Società Micologica C. Benzoni di Chiasso e grazie al sostegno del Credito Svizzero. Per la documentazione scientifica hanno collaborato: Conservatoire botanique de la Ville de Genève (Dr. O. Monthoux); Systematisch-geobotanisches Institut der Universität Bern (Dr. B. Senn-Irlet) e Geobotanisches Institut ETHZ-Herbarium ZT Zürich (Dr. E. Horak).

L'esposizione può essere visitata tutti i giorni da fine giugno a inizio ottobre.

Kürzlich wurde im Nationalen Museum auf dem Gotthardpass die Ausstellung MICOLOGIA ALPINA eröffnet. Das Kantonale Naturhistorische Museum Lugano ist Träger der Ausstellung; mitgeholfen und tatkräftig unterstützt haben der Pilzverein C. Benzoni (Chiasso) sowie die Schweizerische Kreditanstalt. Wissenschaftliche Mitarbeit leisteten das Conservatoire botanique de la ville de Genève (Dr. O. Monthoux), das Systematisch-geobotanische Institut der Universität Bern (Dr. B. Senn-Irlet) und das Geobotanische Institut der ETH in Zürich (Dr. E. Horak).

Die Ausstellung ist täglich geöffnet bis anfangs Oktober.

Réalisée par le Musée cantonal d'Histoire Naturelle de Lugano, en collaboration avec la Société mycologique Carlo Benzoni de Chiasso, avec l'appui du Crédit Suisse, l'exposition MICOLOGIA ALPINA a ouvert ses portes le samedi 24 juin 1989 au col du St-Gotthard. Les collaborateurs scientifiques sont: le Conservatoire botanique de l'Université de Genève (Dr O. Monthoux), l'Institut de Systématique géobotanique de l'Université de Berne (Dr B. Senn-Irlet) et l'Institut de Géobotanique de l'EPFZ (Dr E. Horak).

Les visites ont lieu chaque jour de la fin juin au début octobre.

GITE NATURALISTICHE IN ZONA ALPINA

Nell'ambito e nello spirito della mostra «MICOLOGIA ALPINA» la Società «Carlo Benzoni» organizza tre gite in zona alpina con l'obiettivo di osservare e conoscere i fiori, gli ambienti, le rocce, i funghi e ... la bellezza della zona alpina. Le gite saranno segnalate anche sulla stampa e sono aperte a tutti gli interessati. Pranzo al sacco ed equipaggiamento confacente per gite in montagna.

Programma: Sabato 8 luglio: Regione della Val Piora — Ritom. Ritrovo dei partecipanti alla stazione di Ambri alle ore 8.30 — Sabato 22 luglio: Regione del San Gottardo — Lucendo. Ritrovo dei partecipanti alla stazione di Airole alle ore 8.30 — Sabato 12 agosto: Regione Corno Gries — Nufenen. Ritrovo dei partecipanti alla stazione di Airole alle ore 8.30 — Eventuali ulteriori informazioni concernenti le gite in programma si potranno ottenere dal Sig. Alfredo RIVA, Tel. 091 / 43 34 62 o 43 36 63.

E' inoltre intenzione della CS della SMCB, tenere due o tre giorni di studio della flora alpina nella regione della Greina con pernottamento alla Capanna Michela, nel fine settimana 24—26 agosto 1989.

Chi è interessato deve annunciarsi entro luglio al Segretario della CS: RIVA A.